

UNIVERSITATEA BABEȘ-BOLYAI

Facultatea de Științe Politice, Administrative și ale Comunicării

Școala Doctorală de Administrație și Politici Publice

REZUMAT DE DOCTORAT

**Dezvoltarea și evaluarea unui cadru de politici și a unor pârghii de politici
pentru atenuarea deșerturilor medicale în sistemele de sănătate europene**

SUPERVIZOR

STUDENT

Prof. Univ. Dr. Cătălin O. BABA

Monica Georgiana BRÎNZAC

Cluj-Napoca

2024

Cuprinsul lucrării:

I. ACRONIMII 7

II. REZUMAT EXECUTIV 9

CAPITOLUL 1. INTRODUCERE 12

1.1. Deșerturile medicale și relevanța lor pentru/pentru sistemele de sănătate europene 12

1.1.1. Deșerturile medicale la nivel european 22

1.1.2. Consecințele deșerturilor medicale 28

1.2. Problema de cercetare 30

1.3. Obiectivele tezei 38

CAPITOLUL 2. ANALIZA LITERATURII DE SPECIALITATE 46

2.1. Metodologie 46

2.1.1. Elaborarea protocolului 46

2.1.2. Căutarea în literatura de specialitate 48

2.1.3. Selectarea studiului. 49

2.1.4. Extragerea datelor. 50

2.1.5. Evaluarea autenticității 50

2.1.6. Sinteza datelor.....,, , 51

2.1.7. Raportarea 52

2.2. Deșerturi medicale în peisajul european al asistenței medicale 54

2.3. Cauze și consecințe ale deșerturilor medicale în țările europene 58

2.4. Politici, strategii și inițiative implementate 64

2.4.1 Stimulente financiare și redistribuirea forței de muncă 64

2.4.2 Descentralizarea și furnizarea de asistență medicală localizată 65

2.4.3. Dezvoltarea infrastructurii și telemedicina 65

2.4.4. Cercetare, colectarea datelor și elaborarea politicilor 66

2.4.5. Angajamentul comunității și parteneriatele public-privat 67

2.4.6. Inițiative transfrontaliere și integrare tehnologică 68

2.4.7. Integrarea farmaciilor și alfabetizarea în domeniul sănătății 69

2.4.8. O abordare multifacetată a echității în materie de asistență medicală 69

CAPITOLUL 3. ELABORAREA CADRULUI DE POLITICI 71

3.1. Proiectarea studiului 73

3.1.1. Scopul și întrebarea de cercetare 73

3.1.2. Metodologia studiului 74

3.2. Analiza Qualitativă - Interviu cu experți 88

3.1. Quantitative analysis - Caracterizarea deșerturilor medicale în asistența medicală primară 99

3.1.1. Factori determinanți ai deșertificării medicale în asistența medicală primară 109

3.2. Politici de atenuare a deșertificării medicale în asistența medicală primară 114

3.3. 3.4. Digitalizarea ca mijloc de atenuare a deșerturilor medicale 127

3.4.1. Tehnologii digitale și telemedicină 128

3.4.2. Alfabetizarea digitală în domeniul sănătății 130

3.4. Rezultate - Cadrul politic 133

3.4.1. Principiile și obiectivele-cheie ale cadrului	133
3.4.2. Competențe digitale în domeniul sănătății	130
3.6. Rezultate - Cadrul politic	133
3.6.1. Principiile și obiectivele-cheie ale cadrului	133
3.6.2. Structura cadrului de politică	137
3.7. Valoarea adăugată	148
3.8. Concluzii	151
CAPITOLUL 4. EVALUAREA CADRULUI DE POLITICĂ	153
4.1. Proiectarea studiului	155
4.1.1. Scopuri și obiective	156
4.1.2. Metodologia studiului	157
4.1.3. Populația studiată	160
4.2. Evaluarea cadrului politic	165
4.3. Rezultate	170
4.3.1 Claritatea obiectivelor	170
4.3.2 Fezabilitatea strategiilor	171
4.3.3 Implicarea părților interesate	171
4.3.4 Comprehensivitatea cadrului	172
4.3.5 Monitorizarea și evaluarea	172
4.3.6. Cadru actualizat	173
4.4. Concluzii	193
CAPITOLUL 5. IMPLICAȚII PENTRU CERCETĂRI ȘI POLITICI VIITOARE	196
5.1. Contribuțiile studiului la domeniul politicii de asistență medicală și al Deșerturilor	200
5.2. Planificarea politicilor pe termen lung în contexte de sănătate în schimbare	205
5.3. Oportunități de cercetare suplimentare	211
5.4. Concluzie	216
CAPITOLUL 6. CONCLUZII	219
6.1. Principalele constatări	222
6.2. Semnificația dezvoltării de politici efective pentru atenuarea deșerturilor medicale în sistemele de sănătate europene	225
6.3. Implicații mai largi pentru disparitățile de acces la asistență medicală la nivel mondial	229
6.4. Concluzii finale	233
7. BIBLIOGRAFIE	236
8. ANEXE	276
8.1. Ghid de interviu utilizat pentru elaborarea cadrului de politică - experți în politici	276
8.2. Ghid de interviu utilizat pentru elaborarea cadrului strategic - practicieni din domeniul asistenței medicale primare	279
8.3. Formular de consimțământ informat - Interviuri	281
8.4. Codebook	287
8.5. Chestionarul utilizat în procesul de evaluare	288
8.6. Formular de consimțământ informat - Evaluare	295

Cuvinte cheie:

deșerturi medicale;

cadru de politici;

resurse umane în sănătate;

asistență medicală primară;

inechități în materie de asistență medicală;

Teza de doctorat intitulată „Elaborarea și evaluarea unui cadru politic și a unor mecanisme politice pentru atenuarea deșerturilor medicale în sistemele de sănătate europene” începe prin definirea conceptului de deșerturi medicale ca regiuni în care populația se confruntă cu bariere semnificative în accesul la serviciile de sănătate. Aceste bariere pot include lipsa profesioniștilor din domeniul sănătății, insuficiența facilităților de asistență medicală, timpi lungi de așteptare, costuri ridicate și alte provocări socio-culturale. Termenul „deșerturi medicale” creează o paralelă cu „deșerturile alimentare”, unde oamenii au acces limitat la alimente nutritive, subliniind problema critică a accesului la asistență medicală în anumite regiuni.

Introducerea subliniază faptul că deșerturile medicale nu sunt doar o problemă localizată, ci o preocupare din ce în ce mai mare la nivelul sistemelor de sănătate europene. Aceste deșerturi contribuie la disparități semnificative în ceea ce privește rezultatele medicale, afectând în special populațiile vulnerabile, cum ar fi persoanele în vârstă, persoanele cu venituri reduse și locuitorii din zonele rurale. Capitolul evidențiază, de asemenea, problema de cercetare, care se concentrează în jurul necesității unor strategii eficiente de atenuare a acestor deșerturi și de îmbunătățire a echității asistenței medicale în Europa.

Pentru a aborda această problemă, teza stabilește trei obiective principale:

Să ofere o imagine de ansamblu cuprinzătoare a situației actuale a deșerturilor medicale din Europa, identificând regiunile cu acces limitat la asistență medicală și analizând factorii care contribuie la aceste disparități.

Să creeze un cadru politic solid menit să reducă prevalența și impactul deșerturilor medicale, asigurând accesul echitabil la serviciile de asistență medicală pentru toate persoanele, indiferent de locația lor.

Să elaboreze recomandări politice realizabile care pot fi puse în aplicare la nivel național și subnațional, vizând lacune specifice în accesul la asistență medicală și îmbunătățind rezultatele pentru populațiile defavorizate.

Introducerea stabilește contextul cercetării, subliniind importanța problemei și nevoia de soluții cuprinzătoare care să abordeze atât cauzele, cât și consecințele deșerturilor medicale.

Capitolul 2: Analiza literaturii de specialitate

Revizuirea literaturii de specialitate analizează ansamblul de cercetări existente privind deșerturile medicale, concentrându-se asupra contextului european. Aceasta începe prin examinarea factorilor care contribuie la formarea și persistența deșerturilor medicale, inclusiv provocările geografice, economice, legate de forță de muncă și infrastructură. Capitolul evidențiază disparitățile semnificative dintre zonele urbane și cele rurale, unde populațiile rurale se confruntă adesea cu obstacole mai mari în accesarea serviciilor medicale.

Factori geografici

Analiza observă faptul că izolarea geografică este un factor major care contribuie la apariția deșerturilor medicale. În multe zone rurale, densitatea scăzută a populației și infrastructura precară îngreunează înființarea și întreținerea unităților medicale. În plus, distanțele mari până la furnizorii de servicii medicale și lipsa opțiunilor de transport exacerbează problema, ducând la întârzieri în căutarea de asistență medicală și la înrăutățirea rezultatelor medicale.

Factori economici

Constrângerile economice sunt un alt factor semnificativ. Zonele rurale și cele dezavantajate din punct de vedere economic se luptă adesea să atragă și să păstreze cadrele medicale din cauza salariilor mai mici, a oportunităților reduse de avansare în carieră și a resurselor limitate. Revizuirea discută diverse stimulente financiare și strategii de redistribuire a forței de muncă care au fost puse în aplicare pentru a aborda aceste probleme, deși aceste măsuri singure s-au dovedit adesea insuficiente.

Factori privind forța de muncă

Lipsa cadrelor medicale în zonele rurale este o problemă critică evidențiată în literatura de specialitate. Zonele rurale au de obicei mai puțini medici, asistente medicale și specialiști, ceea ce duce la lacune în furnizarea serviciilor. Analiza sugerează că sunt necesare programe de formare specializate și stimulente pentru a pregăti și a păstra cadrele medicale în aceste regiuni.

Factori de infrastructură

Analiza abordează, de asemenea, limitările infrastructurale, menționând că multe zone rurale și îndepărtate nu dispun de facilități de asistență medicală adecvate. Extinderea telemedicinii este identificată ca o strategie promițătoare pentru a reduce decalajul dintre serviciile de asistență medicală din mediul urban și rural, permițând pacienților din zonele îndepărtate să primească consultații și asistență medicală fără a fi nevoie de deplasări lungi.

Strategii și inițiative politice

Analiza literaturii de specialitate trece apoi la examinarea diferitelor strategii și inițiative politice care au fost puse în aplicare în Europa pentru a aborda problema deșerturilor medicale. Acestea includ stimulente financiare, furnizarea descentralizată de asistență medicală, dezvoltarea infrastructurii și utilizarea tehnologiilor digitale în domeniul sănătății, cum ar fi telemedicina.

Analiza evaluează în mod critic eficacitatea acestor inițiative și identifică domeniile în care sunt necesare îmbunătățiri suplimentare.

Acest capitol oferă o imagine de ansamblu cuprinzătoare a cunoștințelor existente privind deșerturile medicale și pune bazele dezvoltării unui nou cadru politic care să abordeze factorii complecși și interconectați care contribuie la disparitățile de acces la asistență medicală în Europa.

Capitolul 3: Elaborarea cadrului politic

Capitolul 3 constituie punctul central al tezei, prezentând dezvoltarea unui cadru politic cuprinzător conceput pentru a atenua deșerturile medicale din sistemele de sănătate europene. Acest cadru se bazează pe principiile echității, durabilității și adaptabilității, cu scopul de a garanta că toate persoanele, indiferent de localizarea lor geografică, au acces la servicii medicale esențiale.

Fundamente teoretice și dovezi empirice

Capitolul începe prin a discuta fundamentele teoretice și dovezile empirice care stau la baza cadrului. Acesta creează abordări interdisciplinare din domeniul sănătății publice, economiei, sociologiei și științelor politice, integrând perspective din aceste domenii pentru a dezvolta o înțelegere holistică a deșerturilor medicale. Cadrul se bazează pe modele existente, cum ar fi abordarea pieței muncii în domeniul sănătății, cadrul de acțiune privind resursele umane pentru sănătate și cadrul sistemului de sănătate al Organizației Mondiale a Sănătății.

Proiectarea și metodologia studiului

O parte semnificativă a capitolului este dedicată descrierii concepției și metodologiei de studiu utilizate pentru elaborarea cadrului. Cercetarea utilizează o abordare mixtă a metodelor, combinând informații calitative din interviurile cu experți cu analiza datelor cantitative. Această abordare permite o examinare cuprinzătoare a factorilor care contribuie la apariția deșerturilor medicale și dezvoltarea de intervenții specifice.

Studiul a fost conceput pentru a răspunde la întrebarea centrală de cercetare: „Ce pârghii și strategii de politică pot fi implementate eficient pentru a reduce prevalența și efectele deșerturilor medicale la nivelul asistenței medicale primare în regiunile europene?” Capitolul detaliază modul în care datele au fost colectate, analizate și sintetizate pentru a crea un cadru care să răspundă nevoilor unice ale diverselor regiuni europene, concentrându-se în special pe asistența medicală primară.

Principalele componente ale cadrului politic

Cadrul în sine este alcătuit din mai multe componente-cheie, fiecare abordând un aspect specific al problemei:

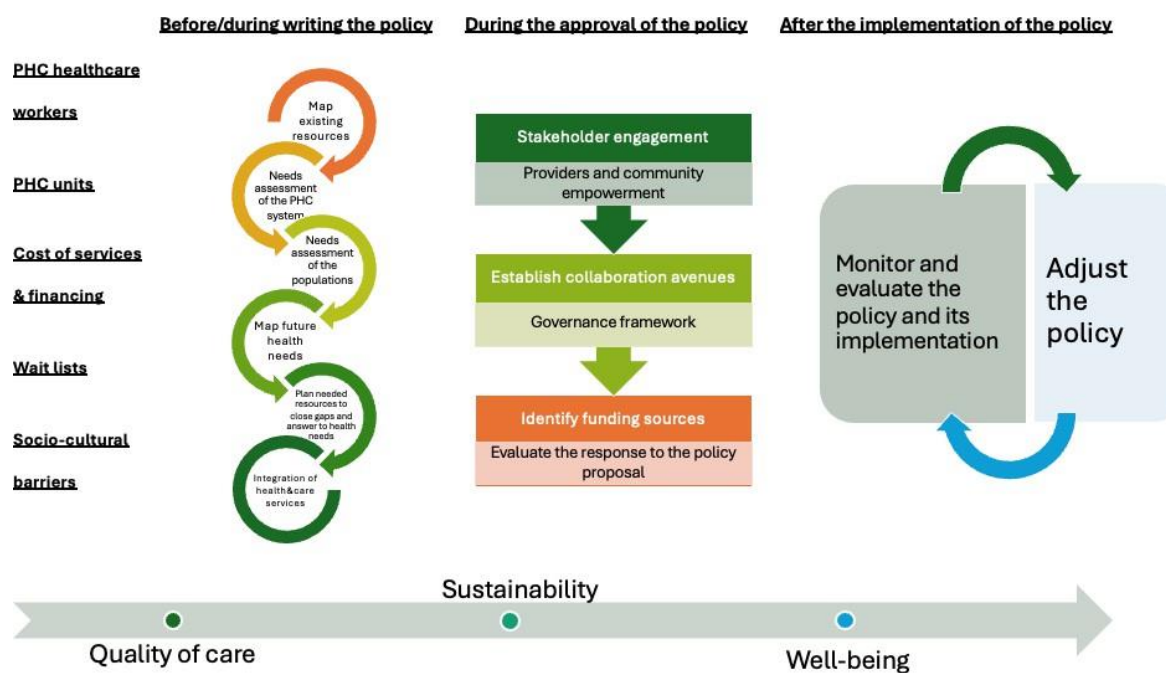


Figura 1. Cadrul politic inițial

Stimulente financiare și redistribuirea forței de muncă: Propune compensații suplimentare, subvenții pentru locuințe și stimulente fiscale pentru a atrage profesioniștii din domeniul sănătății în zonele slab deservite. Aceste măsuri vizează depășirea barierelor economice care împiedică furnizorii de asistență medicală să lucreze în regiunile rurale și îndepărtate.

Descentralizarea și furnizarea de asistență medicală la nivel local: Accentuează descentralizarea serviciilor de asistență medicală, permițând administrațiilor locale să adapteze furnizarea asistenței medicale la nevoile specifice ale regiunilor lor. Această abordare permite servicii de asistență medicală mai receptive și personalizate și este deosebit de eficientă în abordarea nevoilor populațiilor izolate geografic.

Dezvoltarea infrastructurii și telemedicina: subliniază importanța dezvoltării infrastructurii de asistență medicală, inclusiv construirea de clinici și spitale mici în zonele insuficient deservite. Telemedicina este, de asemenea, identificată ca o strategie esențială pentru îmbunătățirea accesului la îngrijiri în deșerturile medicale, permițând pacienților din zonele izolate să primească consultații, diagnostice și îngrijiri ulterioare fără a fi nevoie de deplasări lungi.

Implicarea comunității și parteneriatele public-privat: Militează pentru implicarea comunităților locale în elaborarea și punerea în aplicare a politicilor de sănătate. Se pune accentul pe parteneriatele public-privat ca mecanism de sprijinire a furnizării de asistență medicală în zonele

rurale, valorificând resursele și expertiza sectorului privat pentru a completa eforturile de asistență medicală publică.

Inițiative transfrontaliere și integrare tehnologică: Sprijină inițiativele transfrontaliere de asistență medicală care permit pacienților din deșerturile medicale să aibă acces la serviciile de asistență medicală din țările învecinate. Integrarea tehnologiei mobile și a aplicațiilor de sănătate este, de asemenea, identificată ca o strategie crucială pentru furnizarea de servicii medicale în deșerturile medicale.

Acest capitol prezintă un cadru politic bine structurat și bazat pe dovezi, conceput pentru a aborda provocările complexe ale deșerturilor medicale din Europa.

Capitolul 4: Evaluarea cadrului politic

Cel de-al patrulea capitol al tezei se concentrează pe evaluarea cadrului politic elaborat în capitolul 3. Această evaluare este o etapă crucială în procesul de elaborare a politicilor, asigurându-se că strategiile propuse abordează în mod eficient problemele vizate și conduc la rezultatele dorite.

Obiectivele evaluării

Capitolul începe prin conturarea obiectivelor procesului de evaluare, subliniind importanța monitorizării și evaluării continue pentru a obține îmbunătățiri susținute în ceea ce privește accesibilitatea și calitatea asistenței medicale. Evaluarea este concepută pentru a evalua mai multe aspecte-cheie ale cadrului, inclusiv claritatea, fezabilitatea, exhaustivitatea și echitatea acestuia.

Metodologii utilizate în cadrul evaluării

Capitolul prezintă în detaliu metodologiile utilizate pentru evaluarea cadrului. Acestea includ sondaje și interviuri cu profesioniști din domeniul asistenței medicale, factori de decizie și alte părți interesate, precum și analiza cantitativă a datelor privind accesul la asistență medicală. Evaluarea include, de asemenea, feedback din partea experților și a părților interesate, asigurându-se că cadrul se bazează pe realități practice și este adaptabil la nevoile diverse ale diferitelor regiuni europene.

Principalele constatări ale evaluării

Rezultatele evaluării indică faptul că acest cadru politic oferă o bază solidă pentru abordarea problemei deșerturilor medicale în Europa. Accentul pus pe stimulentele financiare, dezvoltarea infrastructurii și telemedicină este deosebit de eficient în abordarea barierelor economice și geografice din calea accesului la asistență medicală.

Cu toate acestea, evaluarea identifică, de asemenea, domenii care necesită îmbunătățiri suplimentare. De exemplu, s-a constatat că implicarea părților interesate este un factor esențial în implementarea cu succes a cadrului. Evaluarea sugerează că sunt necesare strategii mai cuprinzătoare pentru a se asigura că toate părțile interesate relevante sunt implicate în procesul de elaborare și punere în aplicare a politicilor.

Un alt domeniu de îmbunătățire este punerea în aplicare practică a strategiilor propuse. Deși cadrul oferă o bază teoretică solidă, evaluarea subliniază necesitatea unor orientări mai detaliate privind modul în care aceste strategii pot fi puse în aplicare în mod eficient în diferite contexte.



Figura 2. Cadrul politic actualizat

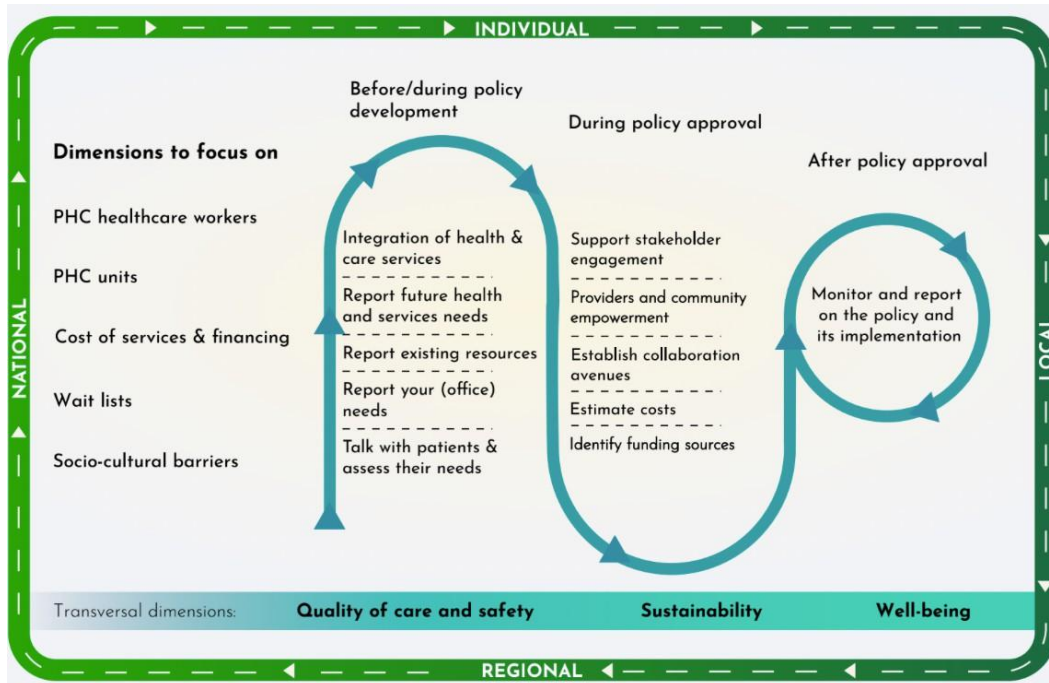


Figura 3. Asigurarea accesului echitabil la serviciile de asistență medicală primară pentru toate persoanele, în special în deșerturile medicale la nivel micro

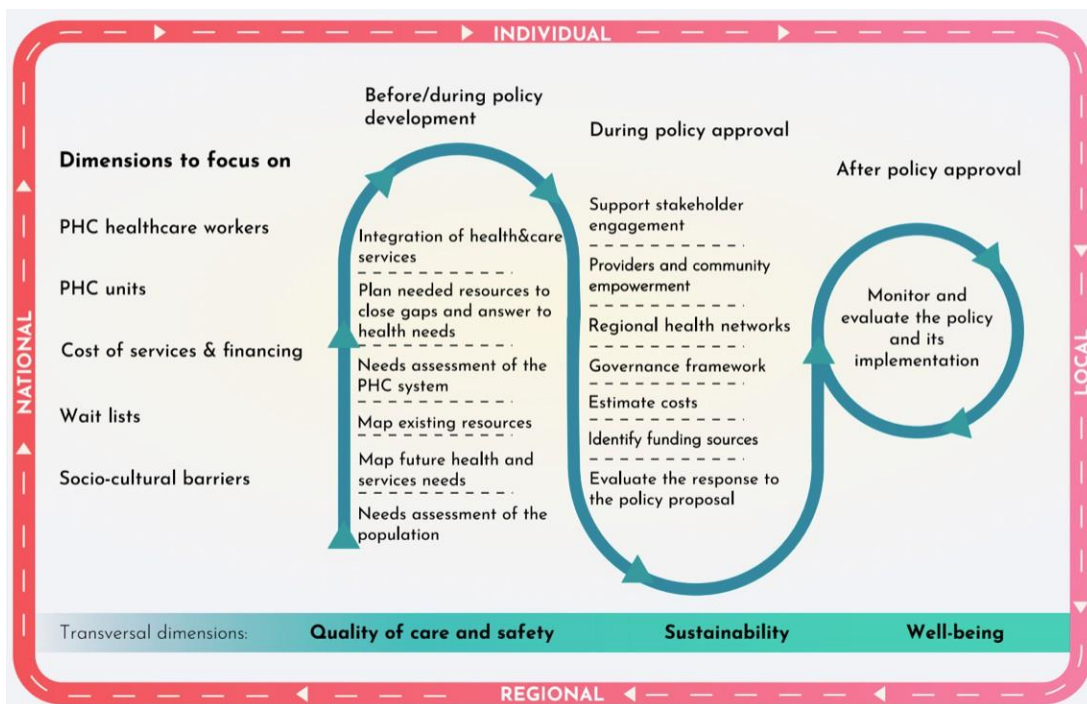


Figura 4. Asigurarea accesului echitabil la serviciile de asistență medicală primară pentru toate persoanele, în special în deșerturile medicale la nivel mezo



Figura 5. Asigurarea accesului echitabil la serviciile de asistență medicală primară pentru toate persoanele, în special în deșerturile medicale la nivel macro



Figura 6. Asigurarea accesului echitabil la serviciile de asistență medicală primară pentru toate persoanele, în special în deșerturile medicale la nivel transnațional

Recomandări pentru îmbunătățire

Pe baza constatărilor evaluării, capitolul oferă mai multe recomandări aplicabile pentru îmbunătățirea cadrului de politici. Acestea includ consolidarea implicării părților interesate, elaborarea unor orientări mai detaliate privind punerea în aplicare și asigurarea adaptabilității cadrului la nevoile în schimbare ale sistemelor de sănătate.

Capitolul se încheie prin sublinierea importanței monitorizării și evaluării continue pentru a se asigura că cadrul continuă să răspundă nevoilor populațiilor insuficient deservite și contribuie la reducerea disparităților în materie de asistență medicală în Europa.

Capitolul 5: Implicații pentru cercetări și politici viitoare

Capitolul 5 explorează implicațiile mai largi ale cercetării pentru politica și practica în domeniul asistenței medicale. Acesta discută contribuțiile studiului la domeniul politicii în domeniul asistenței medicale, în special în contextul deșerturilor medicale, și subliniază importanța planificării politicilor pe termen lung în abordarea provocărilor dinamice și în evoluție ale accesibilității asistenței medicale.

Contribuții la politica în domeniul asistenței medicale

Capitolul începe prin rezumarea contribuțiilor cheie ale tezei la domeniul politicii în domeniul asistenței medicale. Acesta subliniază importanța cadrului politic dezvoltat în furnizarea unei strategii cuprinzătoare și realizabile pentru atenuarea deșerturilor medicale. Cadrul abordează atât provocările imediate ale accesului la asistență medicală în regiunile slab deservite, cât și nevoia pe termen lung de sisteme de asistență medicală durabile și adaptabile.

Planificarea politicilor pe termen lung

Capitolul abordează importanța planificării politicilor pe termen lung în abordarea provocărilor reprezentate de deșerturile medicale. Acesta subliniază necesitatea unor politici care nu sunt doar eficiente pe termen scurt, ci și durabile și adaptabile la circumstanțele în schimbare. Aceasta include luarea în considerare a impactului potențial al schimbărilor demografice, al schimbărilor economice și al progreselor tehnologice asupra accesului la asistență medicală.

Direcții de cercetare viitoare

Capitolul identifică mai multe domenii pentru cercetări viitoare, subliniind necesitatea continuării investigațiilor privind eficacitatea intervențiilor în deșerturile medicale. Cercetările viitoare ar putea explora impactul tehnologiilor digitale în domeniul sănătății, rolul inițiativelor transfrontaliere în domeniul asistenței medicale și integrarea politicilor sociale pentru a aborda determinanți mai largi ai sănătății.

Capitolul sugerează, de asemenea, că sunt necesare cercetări suplimentare pentru a explora efectele pe termen lung ale cadrului politic asupra rezultatelor asistenței medicale în regiunile slab deservite. Aceasta ar putea include studii longitudinale care să urmărească schimbările în accesul la asistență medicală, calitatea și echitatea în timp.

Implicații globale

Deși teza se concentrează asupra sistemelor europene de asistență medicală, constatările au implicații mai largi pentru eforturile globale de reducere a disparităților de acces la asistență medicală și de realizare a unei acoperiri universale a sănătății. Capitolul analizează modul în care informațiile obținute în urma acestei cercetări pot informa dezbaterile politice globale și pot contribui la dezvoltarea unor sisteme de asistență medicală mai echitabile la nivel mondial.

Capitolul 6: Concluzii

Capitolul final al tezei sintetizează principalele constatări ale cercetării și subliniază importanța elaborării unor politici eficiente pentru atenuarea deșerturilor medicale în sistemele europene de sănătate. Acesta reiterează importanța critică a accesului echitabil la serviciile de asistență medicală primară și evidențiază implicațiile mai largi pentru disparitățile globale de acces la asistență medicală.

Principalele constatări

Capitolul începe prin rezumarea principalelor rezultate ale cercetării. Acesta evidențiază identificarea unor bariere semnificative în calea accesului la asistență medicală în regiunile europene, caracterizate prin conceptul de deșerturi medicale. Cercetarea demonstrează că aceste deșerturi sunt rezultatul unei interacțiuni complexe de factori geografici, economici, de forță de muncă și de infrastructură, care contribuie toți la disparități semnificative în ceea ce privește accesul la asistență medicală și rezultatele acesteia.

Cadrul politic elaborat prin intermediul acestei cercetări oferă o strategie cuprinzătoare și aplicabilă pentru abordarea acestor bariere. Accentul pus de cadru pe stimulentele financiare, dezvoltarea infrastructurii și telemedicină este deosebit de eficient în atenuarea barierelor economice și geografice care contribuie la deșerturile medicale.

Implicații mai largi

Capitolul discută, de asemenea, implicațiile mai largi ale cercetării pentru politica și practica în domeniul asistenței medicale. Acesta subliniază importanța eforturilor de colaborare între factorii de decizie politică, furnizorii de asistență medicală și comunități pentru a asigura implementarea cu succes a cadrului. Cercetarea contribuie la obiectivul mai larg de a realiza un sistem de asistență medicală mai incluziv și mai echitabil, îmbunătățind în cele din urmă sănătatea și bunăstarea tuturor persoanelor, în special a celor din regiunile slab deservite.

Teza se încheie prin sublinierea necesității evaluării și adaptării continue a cadrului politic pentru a asigura eficacitatea acestuia pe termen lung. Ea face apel la cercetarea continuă și la inovarea în materie de politici pentru a aborda provocările în continuă evoluție ale accesului la asistență medicală în Europa și în afara acesteia. Concluzia finală este că, deși se pot face progrese semnificative prin punerea în aplicare a cadrului propus, eforturile susținute și angajamentul tuturor părților interesate sunt esențiale pentru atingerea obiectivului de acces echitabil la asistență medicală pentru toți.