

**UNIVERSITATEA BABEȘ-BOLYAI, CLUJ-NAPOCA**  
**FACULTATEA DE GEOGRAFIE**  
**ȘCOALA DOCTORALĂ DE GEOGRAFIE**

**TEZĂ DE DOCTORAT**

*(Rezumat)*

**INECHITĂȚILE DE GEN ÎN CONTEXTUL DEZVOLTĂRII  
TERITORIALE A REGIUNII DE NORD-VEST A ROMÂNIEI.  
STUDIU DE GEOGRAFIE FEMINISTĂ**

**Coordonator științific,**

**Prof. univ. dr. Dănuț PETREA**

**Doctorand,**

**Elena-Manuela BÎRSĂNUC**

**Cluj-Napoca, 2022**

## CUPRINS

|   |           |
|---|-----------|
| <b>LISTA FIGURILOR.....</b>   | <b>5</b>  |
| <b>LISTA TABELELOR.....</b>   | <b>7</b>  |
| <b>INTRODUCERE.....</b>   | <b>8</b>  |
| <b>1. CUNOAȘTEREA GEOGRAFICĂ ÎNTRE MODERNITATE ȘI POSTMODERNITATE.....</b>                  | <b>11</b> |
| 1.1. Repere teoretice contextuale.....  | 11        |
| 1.2. Cunoașterea modernă și „clișeele” modernității.....                                    | 14        |
| 1.3. Ipostaze definitorii ale științei geografice moderne.....                              | 18        |
| 1.4. Postmodernismul și cunoașterea geografică.....   | 21        |
| 1.5. Epistemologia studiilor de gen în Geografie.....                                       | 29        |
| 1.6. Repoziționări metodologice în studiile geografice feministe.....                       | 34        |
| <b>2. PROBLEMATICA GEOGRAFIEI GENULUI ȘI STADIUL ACTUAL AL CUNOAȘTERII ȘTIINȚIFICE.....</b> | <b>38</b> |
| 2.1. Problematică, tendințe și contribuții reprezentative.....                              | 43        |
| 2.1.1. Etapa de fundamentare (1975-1989).....   | 44        |
| 2.1.2. Etapa consolidării conceptuale (1990-2009).....                                      | 44        |
| 2.1.3. Etapa creșterii emergente (2010-2021).....   | 46        |
| 2.2. Stadiul actual al cunoașterii științifice în plan național.....                        | 46        |
| 2.3. Aspecte conceptuale și design metodologic.....   | 47        |
| 2.4. Concluzii.....   | 49        |
| <b>3. IMPLICAȚIILE INECHITĂȚILOR DE GEN ÎN DEZVOLTAREA TERITORIALĂ DIN ROMÂNIA.....</b>     | <b>53</b> |
| 3.1. Valențele patriarhatului și feminismului românesc.....                                 | 53        |
| 3.2. Inechități de gen în România comunistă și postcomunistă.....                           | 54        |
| 3.2.1. Mediul educațional.....  | 54        |

|   |            |
|---|------------|
| 3.2.2. Mediul economic.....   | 62         |
| 3.2.3. Mediul politic.....  | 69         |
| <b>4. INECHITĂȚI DE GEN ÎN REGIUNEA DE DEZVOLTARE NORD-VEST.....</b>                | <b>76</b>  |
| 4.1. Arealul de studiu: repere identitare geografice și social-economice.....       | 76         |
| 4.2. Măsurarea inegalității de gen.....   | 83         |
| 4.3. Indicele Percepției Echității de Gen pentru Funcții de Conducere (IPEGFC)..... | 88         |
| 4.4. Nivelul IPEGFC în Regiunea de Dezvoltare Nord-Vest.....                        | 94         |
| 4.4.1. Gradul de cunoaștere a terminologiei de bază.....                            | 94         |
| 4.4.2. Nivelul prejudecăților în mediul educațional.....                            | 96         |
| 4.4.3. Nivelul prejudecăților în mediul economic.....                               | 99         |
| 4.4.4. Nivelul prejudecăților în mediul politic.....                                | 101        |
| 4.4.5. Nivelul prejudecăților în spațiul privat/familial.....                       | 105        |
| 4.4.6. Percepția asupra siguranței și calității vieții.....                         | 108        |
| 4.4.7. Nivelul prejudecății generale de gen.....                                    | 111        |
| 4.5. Analiza percepțiilor existente la nivelul comunităților umane.....             | 115        |
| 4.5.1. Date și metodologie.....   | 116        |
| 4.5.2. Gruparea statistică a indicatorilor.....                                     | 120        |
| 4.5.3 Regresia geografică ponderată (RGP) a indicatorilor.....                      | 129        |
| <b>CONCLUZII.....</b>   | <b>146</b> |
| <b>BIBLIOGRAFIE.....</b>  | <b>152</b> |
| <b>ANEXA I.....</b>   | <b>171</b> |

CUVINTE CHEIE: *Geografie Feministă; gen; percepție; inechitate; statistică spațială; Regiunea de Nord-Vest; IPEGFC.*

## INTRODUCERE

Geografia Feministă, ca ramură a Geografiei Umane, se conturează la începutul anilor '70 în contextul tranziției de la societatea modernă la cea postmodernă (cunoscută și sub denumirea de *Radical Sixties* și antrenată de mișcările Hippie și Flower Power, curentul muzical psihedelic, mișcările sociale de stradă - revoltele studențești din SUA, Franța, Germania, protestele Anti-Apartheid, protestele împotriva războaielor din Coreea, Vietnam care au devenit tot mai vocale în contestarea organizării instituționale, a acumulării fordiste și dictatului democrației). Direcțiile de cercetare geografică feministă au drept element causal principal diferențierile de gen din societate și influențele acestora asupra spațiului geografic. Cercetările din sfera Geografiei Feministe reprezintă abordări de dată recentă pe plan mondial, fiind rezultatul apariției aspirațiilor postmoderniste, existente la acel moment în domenii precum literatură, pictură (dadaism, suprarealism). În acest context, nu este surprinzător faptul că pe plan național, până în acest moment, există foarte puține abordări geografice de gen.

Lucrarea de față își propune ca obiectiv principal analiza relațiilor existente între dezvoltarea teritorială și percepțiile privind discriminarea de gen în cadrul Regiunii de Dezvoltare Nord-Vest. Atingerea acestui obiectiv presupune îndeplinirea unui set de obiective subsidiare ce constă în:

- (1) fundamentarea teoretică complexă a abordărilor existente privind inegalitățile de gen din perspectivă geografică (epistemologia domeniului);
- (2) inventarierea metodelor și analiza evoluției acestora în literatura de specialitate de la începuturile Geografiei Feministe și până în prezent;
- (3) identificarea etapelor de dezvoltare a domeniului pe baza contribuțiilor reprezentative în intervalul 1975-2021;
- (4) identificarea stadiului actual al cunoașterii științifice în plan național;
- (5) analiza implicațiilor inechităților de gen în dezvoltarea teritorială din România prin studiul evoluției valențelor patriarhatului și feminismului românesc în perioada comunistă și postcomunistă.
- (6) elaborarea unor instrumente inedite (indicatori) care să evidențieze calitativ și cantitativ forme relevante de manifestare a discriminării de gen.

# 1. CUNOAȘTEREA GEOGRAFICĂ ÎNTRE MODERNITATE ȘI POSTMODERNITATE

## 1.1. Repere teoretice contextuale

Cunoașterea geografică din ultimele decenii evidențiază o dinamică fără precedent în privința diversificării preocupărilor științifice, concomitent cu asimilarea unor modalități tot mai performante de analiză și interpretare a faptelor cercetate. Multiplicarea considerabilă a direcțiilor de investigație, substanțiala înnoire conceptuală, amplificarea exponențială a proceselor metodologice (prin dezvoltarea unor tehnici și mijloace de investigație precise, plurivalente și de mare rezoluție), creșterea gradului de aplicabilitate a rezultatelor cercetării ș.a., sunt doar câteva dintre mutațiile recente mai semnificative ce indică, fără echivoc, emanciparea substanțială a viziunii, discursului, metodei și finalităților ce definesc știința geografică a prezentului.

Între achizițiile relativ recente ale Geografiei, neașteptat de fertile și tot mai consistente, se înscriu și cercetările definite de regulă prin sintagma *Geografia Genului* sau *Geografie Feministă*. Emergența și dezvoltarea *Geografiei Genului* impune elemente conceptuale, epistemologice și metodologice specifice (Moss, 2002), care trebuie analizate în contextul schimbărilor majore resimțite în abordările științelor sociale începând cu anii 1970-1980 și care au creat cadrul favorabil dezvoltării *Geografiei Radicale* (Barnes și Sheppard, 2019).

Ultimele decenii au adus în atenție puncte de vedere extrem de diverse, pe alocuri contradictorii, privind relațiile dintre societate, istorie, cultură și cunoaștere (științifică). Între acestea, analiza critică a "modernității" și "modernismului", ale cărei demersuri se etichetează, de regulă, prin vocabulele "postmodernitate", "postmodern" și postmodernism, denotă un interes semnificativ, în vădită creștere.

## 1.2. Cunoașterea modernă și „clișeele” modernității

Momentul care ar fi marcat trecerea societății (europene) la perioada modernă este divers precizat (în funcție de domeniu, afinitatea culturală a autorului, etc.): căderea Constantinopolului (1453), revoluția burgheză din Anglia anulului 1688 (ce a condus în scurt timp la afirmarea curentului iluminist și a revoluției industriale), revoluția burgheză din Franța (1789) ș.a.; dar, dacă acordăm prioritate contribuțiilor decisive pentru progresul cunoașterii științifice, evenimentul care a marcat debutul științei moderne s-a petrecut în anul 1687 când

Newton, prin faimoasa expunere privind *Principiile matematice ale Filosofiei Naturii*, și-a făcut cunoscută teoria privind atracția universală și a fundamentat astfel fizica mecanicistă (Prigogine și Stengers, 1984).

### ***Fundamentele conceptuale ale științei moderne***

Știința modernă s-a întemeiat pe un ansamblu de concepții și descoperiri ce au impus, într-o complementaritate evidentă, o veritabilă doctrină ale cărei repere definitorii erau *crediința în universalitatea cunoașterii*, certitudinea privind *caracterul determinat al tuturor lucrurilor* și, nu în ultimul rând, necesitatea *spiritului pragmatic* în cercetarea realității. Fundamentele sale filosofice sunt *raționalismul* cartezian, *empirismul* baconian, *pozitivismul*, *neopozitivismul* și *materialismul*, curent filosofic ce a evoluat spectaculos și rapid (la sfârșitul secolului al XIX-lea și începutul secolului XX) dinspre determinismul mecanicist (laplacean) spre captivanta narațiune marxistă privind dialectica schimbării. Materialismul s-a impus ca piatră de temelie în gândirea științifică modernă, dar urma să servească drept sursă majoră de inspirație pentru o serie de teorii (pseudo)științifice, construcții și experimente sociale, economice și politice, de regulă remarcabile prin logica argumentației, dar lamentabile prin prisma finalităților.

### ***Principalele prezumpții și reprezentări ale științei moderne***

Efervescența creatoare a gândirii științifice din epoca modernă și meritele sale incontestabile în susținerea progresului socio-economic și tehnologic al societății aveau să acrediteze cu timpul o serie de prezumpții și reprezentări științifice, etice și morale a căror certitudine era pusă aprioric mai presus de orice îndoială.

Știința modernă a devenit principalul instrument aflat la originea excepționalelor realizări de ordin tehnologic survenite, mai ales, după Al Doilea Război Mondial. Acestea au atras după sine, la începutul anilor '60, un avânt al prosperității materiale fără precedent în societatea occidentală (*the golden sixties*), dar au contribuit deopotrivă și la atingerea apogeului sistemelor bazate pe forță și dictat, la emergența ateismului și, în sfârșit, spre finele mileniului, sunt identificate drept principală cauză a instaurării procesului de globalizare, în toate ipostazele sale.

### **1.3. Ipostaze definitorii ale științei geografice moderne**

Geografia s-a constituit încă din Antichitate ca preocupare (aspirație) de cunoaștere, dar impunerea sa efectivă în pleiada științelor propriu-zise (fundamentate epistemologic și

recunoscute de comunitatea academică) s-a realizat la începutul Epocii Moderne (jumătatea sec. al XIX-lea). Intuirea resorturilor cauzale (de ordin mecanic și termodinamic) ale realității geografice a schimbat din temelii profilul profesional al geografului: acesta, din postura de explorator și “înregistrator” pasiv al aspectelor realității prin descrieri narative sau generalizări cartografice, a dobândit un statut științific autentic grație abilității de a explica mecanismele prin care se realizează modelarea reliefului, mișcările apei și ale aerului, dinamica solului și a lumii vii etc. Treptat, Geografia modernă, pe lângă faptul că înlătură petele albe de pe harta lumii, își edifică propriul sistem conceptual (principii, legi, categorii etc.) și metodologic de natură să confere modelelor explicativ-cauzale veridicitatea necesară și compatibilitatea cu sistemele explicative ale celorlalte științe.

Spre jumătatea secolului XX și în deceniile imediat următoare s-au făcut resimțite viguros și în Geografie re poziționările realizate din perspectiva asimilării preceptelor neopozitivistice. Pătrunderea pe scară largă a metodelor cantitative, amplificarea preocupărilor pentru formalizarea limbajului și diversificarea metodologiilor de cercetare, afirmarea unui spirit critic de evaluare epistemologică a preocupărilor științifice s-au făcut simțite din plin și au contribuit la revigorarea Geografiei, atât prin natura și calitatea discursului (de ex. afirmarea tradiției spațiale în deceniile șase-șapte când se remarcă apogeul (neo)pozitivismului), cât și prin valoarea și utilitatea cercetării experimentale pe baze cantitative (în geomorfologie, hidrologie, climatologie ș.a.).

#### **1.4. Postmodernismul și cunoașterea geografică**

Definirea postmodernismului este o problemă redutabilă cu privire la care există o multitudine de puncte de vedere greu de armonizat chiar și de către cunoscătorii avizați ai fenomenului. Un lucru important de menționat este faptul că termenul nu posedă neapărat o accepție temporală, în sensul că ar reprezenta un interval care s-ar fi succedat perioadei anterioare (moderne) prin elemente inedite de conținut. Mult mai frecventă este accepția ca fiind un alt mod de a privi lumea, de a înțelege modul în care se realizează cunoașterea și validarea adevărului științific. În această ipostază, postmodernismul este în opinia multora mai degrabă o stare de spirit ce s-a făcut remarcată grație unor realizări exemplare și deopotrivă aspirației legitime de schimbare a etaloanelor după care este reflectată și gestionată realitatea în diferitele sale ipostaze: istorică, culturală, socială etc. și, nu în ultimul rând, a celei referitoare la cunoaștere (cognitivă).

Modificările induse metodologiei uzitate în Geografie în toată această perioadă, alături de polemicile dezbătute de pozitivisti – neopozitivisti – postpozitivisti, au condus spre o puternică dezvoltare a unor noi direcții în cercetare: studiile postcoloniale, Geografia Culturală și Socială, *Geografia Genului/Feministă*.

### **1.5. Epistemologia studiilor de gen în Geografie**

La începutul anilor 1970, criticii aparținând feminismului social au pus sub semnul întrebării imaginea și rolul prestabilit al femeii în cadrul familiei și societății, precum și prin prisma domeniilor de cercetare și a discursului științific dominant. Rădăcinile Geografiei Feministe se trag din alte curente existente care au criticat paradigmele din modul de gândire din secolul XX, obiectivul feminismului fiind nu doar cel de a înțelege modul de funcționare a lumii, ci mai ales de a schimba paradigmele acesteia (Moss, 2002).

Istoriografia feminismului separă evoluția fenomenului în *valuri*, diferențiate prin abordările politice privind explicarea și înțelegerea experiențelor trăite de femei. **Primul val** al feminismului (la finalul secolului al XIX-lea) este asociat cu mișcări și presiuni pentru reforme și acordarea dreptului la vot. **Cel de-al doilea val** al feminismului (desfășurat în anii 1960-1970) este marcat de revendicări precum o remunerație echitabilă (și nu segregată pe gen), eliberare sexuală și mișcări de sensibilizare și conștientizare a populației. **Al treilea val** feminist (desfășurat în jurul anilor '90) atrage atenția asupra discrepanțelor (sociale, umane, economice, politice) și marginalizării, și revendică poziționări față de fenomenele opresive din societate (Moss, 2002).

### **1.6. Repoziționări metodologice în studiile geografice feministe**

Deși geografii feministi continuă să aplice metode *cantitative* în studiile lor, în paralel se dezvoltă o direcție critică față de aceste metode. O primă critică face referire la folosirea unor seturi de date ce includ categorii socio-economice prestabilite și care se bazează majoritar pe activitatea bărbaților. În această categorie sunt incluse în special recensămintele populației care iau în calcul, la nivel profesional, strict statutul de angajat/șomer, omițând astfel volumul de muncă neremunerată prestată de femei în cadrul gospodăriei/familiei (WSGS, 1997.). O a doua critică a metodelor cantitative din Geografie vizează rolul cercetătorului (pretenția de obiectivism și neutralitate menționată anterior), iar cea din urmă critică are la bază tocmai conceptul de *cunoaștere situată* (Haraway, 1988) promovată de curentul feminist care apelează la necesitatea contextualizării datelor, respectiv analizarea lor în contextul spațio-cultural de



care aparțin, promovând astfel *cercetarea calitativă aprofundată* (WSGS, 1997). Astfel, dată fiind focusarea cercetării feministe pe analiza *diferențelor* (dintre genuri, dar și dintre femei din diverse contexte socio-culturale), se conturează și o dezbatere asupra metodelor și metodologiei potrivite pentru studierea acestor diferențe (Gregson și Lowe, 1994; Johnson, 1989; Valentine, 1993).

*Metodologia feministă* creează o legătură între „*a face*” și „*a ști*”, având ca prim scop lupta contra relațiilor sociale construite pe baza diferențelor de gen în spirit opresiv. O astfel de metodologie implică emanciparea celor implicați în procesul de cercetare și poziționează central relațiile de dominare prin înțelegerea diferențelor semnificative dintre cercetător și comunitatea cercetată (Katz, 1994). Prin urmare, o *metodă de cercetare feministă* este aceea care este în acord cu scopul feminismului. Poate include atât abordări cantitative, cât și calitative, aspectul important fiind acela de a respecta cadrul conceptual de cercetare derivat din orientarea teoretică fidelă anchetei feministe (Dyck, 1993).

*Practica cercetării feministe* este conturată de toate aspectele definiției ale procesului de cercetare feministă: metodele utilizate, metodologie aplicată și epistemologie, respectiv contestarea a ceea ce este considerat a fi *cunoaștere* (Kelly et al., 1994). Interconectarea acestor trei termeni cheie reiese din modul în care aplicarea unei metode va fi influențată de perspectiva epistemologică și metodologică. Deși au fost identificate patru caracteristici majore ale metodologiei feministe geografice (*cunoaștere, interogare, interpretare și scriere*) și nu este contestată necesitatea unei varietăți de metode (WSGS, 1997), cercetarea feministă trebuie să rămână etapizată și dedicată identificării și combaterii discrepanțelor rezultate din sedimentarea unor relații sociale influențate de *gen*.

## 2. PROBLEMATICA GEOGRAFIEI GENULUI ȘI STADIUL ACTUAL AL CUNOAȘTERII ȘTIINȚIFICE

Evoluția abordărilor feministe și de gen în Geografie din 1975 (an de referință situat în plină decadă a schimbărilor resimțite în științele sociale și umaniste descrise în capitoul anterior) și până în prezent este remarcabilă.

Cele mai abordate tematici până în prezent sunt cele care fac referire la *Economie/Cariere profesionale* (1132), *Migrare/Refugiați* (1004), *Mobilitate/Studii urbane* (772) sau cele de *Critică/Evaluare (review)* (646) și cele teoretice de *Geografie Feministă* (491).

### 2.1. Problematică, tendințe și contribuții reprezentative

Distribuția numărului de studii pe cele patru decenii analizate evidențiază trei posibile perioade generale de evoluție a Geografiei Feministe la nivel internațional (figura 1): *etapa de fundamendare (1975-1989)* definită de numărul redus de publicații științifice, puțin diversificate din perspectiva subiectului cercetat; *etapa de consolidare conceptuală (1990-2009)* în care numărul publicațiilor oscilează, dar este în creștere, remarcându-se inclusiv tendința de promovare a unor problematici inedite; *etapa creșterii emergente (2010-2021)* caracterizată prin multiplicarea considerabilă a numărului de publicații și, deopotrivă, diversificarea apreciabilă a temelor abordate.

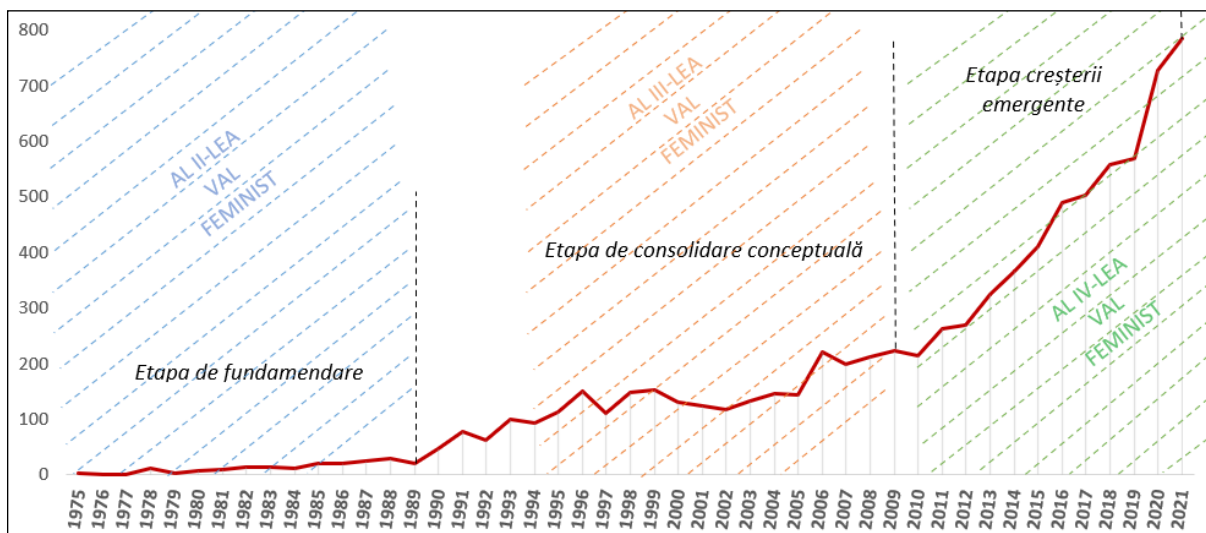


Figura 1. Evoluția numărului de publicații cu tematică feministă și de gen în Geografie în perioada 1975-2021

## 2.2. Stadiul actual al cunoașterii științifice în plan național

Deși numărul publicațiilor din țară este redus (n. 10), România prezintă interes pentru o serie de studii geografice feministe internaționale, fie din perspectiva *migrării* (Mai, 2009; Meeus, 2017), *educației* (Gaspar et al., 2016) sau în studii de fundamentare teoretică a *Geografiei Feministe* în fostele țări comuniste din Europa de Est (Michalski și Wilskulski, 2018).

## 2.3. Aspecte conceptuale și design metodologic

Din punct de vedere metodologic, predomină metodele calitative și cele mixte în detrimentul celor cantitative, acestea din urmă fiind abordate timid la începutul anilor 2000 și culminând în intervalul 2020-2021 (comparativ cu restul intervalului).

Din sfera metodelor calitative cele mai utilizate sunt *interviul*, *chestionarul deschis*, *focus grupul*, *memoria istorică*, *experiența personală a autorului*, *cercetarea etnografică*, *analiza discursului*. În cadrul abordărilor metodologice mixte, acestea sunt completate de *metode statistice*, *GIS și analiză spațială*, *cercetare în teren*, *ș.a.* Prin urmare, majoritatea studiilor existente se bazează pe cercetare empirică dublată de date primare.

În context metodologic, studiile geografice feministe acordă o atenție specială relației *cercetător - mediu/subiect cercetat*, astfel că aspecte ce țin de *poziționalitatea și reflexivitatea cercetătorului* (England, 1994; Moser, 2008; Kunze și Padmanabhan, 2014) sunt tratate pe larg în contextul analizării influenței și nivelului de subiectivism al autorului în cadrul propriei cercetări (atitudinea din teren; poziția personală față de interviuat din punct de vedere spiritual, social, moral; subiectivismul metodei și al rezultatelor, etc.), în spiritul *curentului fenomenologic*.

Creșterea semnificativă a numărului de publicații feministe în Geografie în intervalul 1975-2021 a condus la diversificarea temelor de studiu în timp, evoluând de la cele de bază, la unele specifice, restrânse (*Sexualitate, Ciclism, Aspect fizic, Autoritate/Factor de decizie*, ș.a.). Caracterul lor, predominant interdisciplinar, conduce la integrarea studiilor feministe geografice într-o diversitate de domenii ale cercetării științifice, de la *Știința Mediului, Ecologie și Economie*, la *Educație, Administrație Publică și Geografie Fizică*.

Evoluția abordărilor feministe în Geografie este remarcabilă și din punct de vedere spațial. Astfel, numărul țărilor în care se desfășoară cercetări feministe geografice este de asemenea în creștere.

În concluzie, se remarcă numărul redus de studii feministe, comparativ cu contextul european, internațional, explicabil și prin contextul politic al României înainte de 1990; statutul

de țară comunistă a limitat accesul la literatura internațională, decalând astfel dezvoltarea domeniilor științifice (inclusiv Geografia) din România față de ritmul de evoluție a domeniului la nivel internațional. Abordările existente sunt sporadice în contextul predominanței încă a preferinței pentru metodele cantitative și științificitate. Cu toate acestea, studiile existente se desprind din tematica internațională curentă (sexualitate, migrare). Prin urmare, tematicile de studiu consacrate în literatura internațională trebuie abordate și în context național. Între acestea, contextul istoric, social, cultural și politic din România oferă un fundament solid pentru cercetarea feministă geografică centrată pe discrepanțe socio-culturale, percepții socio-politice, atitudini și comportamente în sfera educației, ș.a. Abordarea acestor teme dintr-o perspectivă epistemologică feministă și utilizând metode calitative (sau mixte) de cercetare devine vitală pentru integrarea cercetării geografice românești în literatura internațională.

## **3. IMPLICAȚIILE INECHITĂȚILOR DE GEN ÎN DEZVOLTAREA TERITORIALĂ DIN ROMÂNIA**

### **3.1. Valențele patriarhatului și feminismului românesc**

Inechitățile sociale construite pe baza genului sunt rezultatul unor construcții dihotomice privind *feminitatea* și *masculinitatea*, așa cum sunt percepute de publicul larg în baza unui context socio-cultural ancorat în timp. Principalul efect al existenței acestui construct social constă în accesul inegal și inechitabil la resursele necesare dezvoltării unei vieți echilibrate din perspectiva relației dintre sfera privată și cea publică (profesională, socială, politică) (Hurubean, 2015). Menținerea tiparelor sociale care dictează roluri predeterminate în baza genului favorizează dezvoltarea și continua (re)adaptare unui sistem patriarhal de relaționare între indivizi, indiferent de scara de referință (spațiul privat – locuința, familia, sau spațiul public – mediul educațional, economic sau politic).

Reculul promovării egalității de gen în societatea românească postcomunistă rezultă din diferențele feminismului românesc față de cel occidental, bazate pe decalajul temporal indus de instaurarea ideologiilor socialiste în plan național (Miroiu, 2004, 2015; Hurubean, 2013).

### **3.2. Inechități de gen în România comunistă și postcomunistă**

#### **3.2.1. Mediul educațional**

Evoluția sistemului de învățământ din spațiul românesc marchează lungi perioade de acces inegal la educație. Întârzierea cu care s-a introdus accesul liber la educație fără a ține cont de gen la finalul secolului al XIX-lea și începutul secolului XX, urmată de organizarea învățământului în funcție de rolurile diferențiate prestabilite în societate pentru femei și bărbați în timpul regimului comunist, au conturat și susținut un sistem patriarhal (identificat în mentalitatea colectivă și în valorile transmise prin educația informală) care devine dificil de combătut odată imprimat în cultura transgenerațională a populației.

*Efectul inechităților de gen din educație asupra dezvoltării teritoriale.* Este incontestabilă relația dintre incluziunea educațională timpurie și segregarea ocupațională ulterioară din sfera economică, precum și accesul și reprezentarea inechitabilă din sfera politicului (Anemțoaicea și Liapi, 2012). Pentru o dezvoltare teritorială echilibrată este necesară instaurarea unui model de valori incluzive, proces care necesită un sistem educațional al cărui prim scop și finalitate ultimă să fie reprezentate de egalitatea de șanse în perspectiva formării

profesionale, autonomiei personale și accesului echitabil la funcții de reprezentare. Segregarea educațională și feminizarea/masculinizarea domeniilor de studiu se vor reflecta ulterior în piața muncii, precum și în gradul de paritate din sfera reprezentării politice.

### **3.2.2. Mediul economic**

*Segregarea ocupațională în funcție de gen.* Diviziunea socială a muncii derivă atât din segregarea spațială a muncii, precum și din diferențele de clasă ale populației (Cater & Jones, 1989).

În vederea combaterii discriminării de gen în piața muncii, Comisia Europeană identifică o serie de aspecte ce contribuie decisiv la segregarea profesională a populației pe baza genului (CE, 2009). Între acestea se regăsesc atât aspecte privind nivelul investițiilor în sistemul de învățământ, avantajele comparative, blocajele legislative și administrative, precum și reminiscențele patriarhale transferate din modernism în postmodernism (rolurile prestabilite în familie și societate, stereotipurile și prejudecățile ca formă de presiune socială) (Andronie and Făiniși, 2012).

Deși menține tradiții și prejudecăți patriarhale, perioada de tranziție din România marchează și o serie de evoluții și tendințe incluzive, precum reducerea ecartului salarial dintre genuri (Andronie and Făiniși, 2012), creșterea autonomiei femeii prin liberalizarea pieței și accesului în domenii anterior interzise, infuzia treptată a ideologiilor feministe din spațiul occidental european ca bază de schimbare a mentalităților sociale.

*Stadiul actual al inechităților de gen în piața muncii.* Monopolizarea pozițiilor de conducere de către bărbați din perioada comunistă s-a menținut și după 1989, întârziind astfel semnificativ atingerea unei parități de gen în procesul de ascensiune profesională pe verticală.

Segmentarea pe verticală și plafonul de sticlă rezultat au drept fond cauzal sistemul patriarhal de gândire prezent încă în societatea românească în care 50.8% dintre bărbați consideră că aceștia au o mai mare capacitate de conducere decât femeile. Pe de altă parte, în percepția publică generală domeniile de activitate economică masculinizate rămân construcțiile (84.5%), industria extractivă (81.1%) și armata (69%), iar domeniile feminizate includ doar industria textilă (60.7%), restul domeniilor fiind majoritar considerate potrivite pentru ambele genuri (Barometru de gen, 2018).

### **3.2.3. Mediul politic**

*Relația educație – economie – politică.* Conceptele de cetățenie democratică, spirit civic și cultură politică în cadrul mentalității populației feminine din România au cunoscut întârzieri comparativ cu spațiul occidental, pe fondul inegalităților socio-economice sedimentate în decursul secolelor trecute. Drept urmare, prima manifestare de vot democratic în rândul femeilor a avut loc în 20 mai 1990, în pofida acordării sufragiului universal prin legea electorală din 1939 (Voina, 2017).

*Poziția femeii în politica secolului XXI.* Prezența majoritară a bărbaților în funcții de reprezentare a condus la conturarea unui set de valori masculine de referință pentru întregul sistem politic. Standardul calitativ din politică raportat la calitățile și abilitățile bărbaților îngreunează accesul populației feminine la funcții de reprezentare (Voina, 2017). Mai mult decât atât, concentrarea femeilor în sfera privată, maternă și conturarea sferei politice pe baza unor comportamente agresive, masculinizate, au creionat un mediu inadecvat prezenței feminine.

Sistemul politico-economic centralizat, bazat pe obiective concrete, ținte iluzorii și pe o ideologie carentă a produs victime în întregul mediu politic, indiferent de gen. Din punctul nostru de vedere acest context a fost posibil având la bază criza profundă a sistemelor generatoare de valori, precum educația. Mai mult decât atât, lipsa unei ideologii politice democratice chiar și în perioada post-decembristă permite conturarea unei opinii personale asupra fundamentului care a permis ascensiunea în sfera politică atât a bărbaților, cât și a femeilor, pe considerente ce nu țin cont de un sistem de valori morale, ci pe baza unui sistem clientelar format din interese personale și corupție.

## 4. INECHITĂȚI DE GEN ÎN REGIUNEA DE DEZVOLTARE NORD-VEST

### 4.1. Arealul de studiu: repere identitare geografice și social-economice

Ca urmare a promulgării Legii 151/1998 privind dezvoltarea regională a României, cu completările și modificările ulterioare (1999, 2003, 2004), s-a constituit, prin asocierea județelor Bihor, Bistrița-Năsăud, Cluj, Maramureș, Sălaj și Satu Mare, Regiunea de Dezvoltare Nord-Vest (RDNV), una dintre cele opt regiuni de dezvoltare ale României, ce deține 14.3% din suprafața teritoriului național (34.160 km<sup>2</sup>).

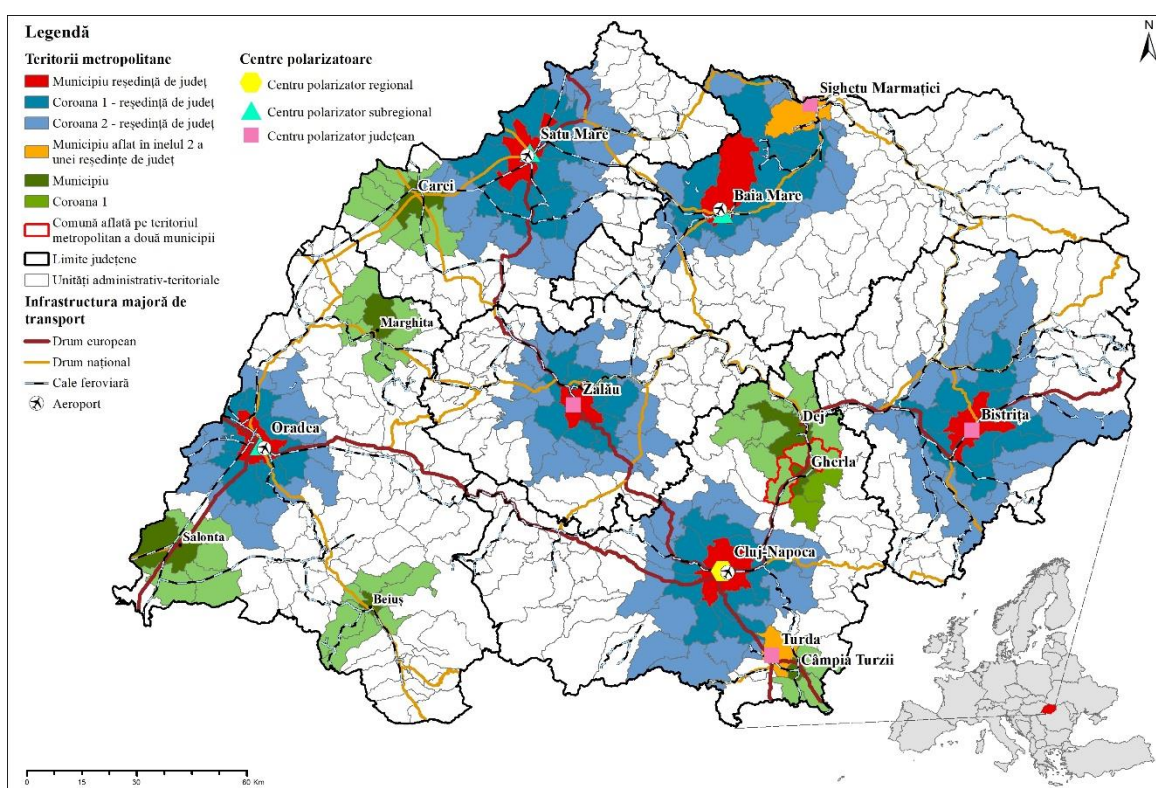


Figura 2. Regiunea de Dezvoltare Nord-Vest: poziționare geografică, organizare teritorială și infrastructura de transport

Regiunea de Nord Vest se distinge prin existența unui capital natural și uman de excepțională valoare care își are originea în complementaritatea evidentă existentă între factorii geologici și fizico-geografici, respectiv cei istorici, sociali, economici, culturali și politici. Această interdependență se materializează în individualizarea unui sistem teritorial puternic diversificat sub aspect structural și spațial și deosebit de coerent sub aspect funcțional.



## 4.2. Măsurarea inegalității de gen

Egalitatea de gen nu rezidă exclusiv din atingerea unei parități privind distribuția funcțiilor și pozițiilor în toate sferile sociale, economice și politice.

Utilizarea indicatorilor cantitativi pentru măsurarea dimensiunii egalității sau inegalității de gen permite identificarea efectelor factorilor discriminatorii preexistenți, dar nu contribuie semnificativ la stabilirea cauzalității acestor inegalități. Astfel, pentru identificarea unor modele sociale largi este necesară completarea indicatorilor cantitativi cu analize de gen calitative care să identifice „trăsăturile structurale ale societății care întăresc și perpetuează inegalitățile de gen” (Văileanu, Rusu and Cantarji, 2008).

Majoritatea indicilor utilizați la nivel mondial includ în dimensiunile analizate aspecte din educație, economie și politică, înglobând indicatori specifici. Dincolo de aceste aspecte, au fost dezvoltate și indici care nu se rezumă strict la măsurarea egalității de gen, în sens larg, ci se axează pe relația instituțiilor publice cu aspecte de gen (SIGI), pe nivelul puterii de decizie al femeilor (GEM), pe realizările femeilor (FemAI) sau gradul de dezavantajare a acestora (FemDI), raportat la performanța bărbaților. Mai mult decât atât, deși toți indicii existenți au la bază date cantitative, o serie de instrumente dezvoltate recent (FemAI, FemDI, BIGI) adoptă o metodologie mixtă prin includerea unor variabile calitative, precum gradul de siguranță, securitate și încredere, percepția asupra calității vieții și satisfacția generală cu viața.

Tabelul 1. Indici de măsurare a egalității/inegalității de gen

| INDICE  | AUTOR      | DIMENSIUNI ANALIZATE                      | SCOP  |
|---|------------|---|---|
| <b>Gender-related Development Index (GDI)</b> | UNDP, 1995 | Speranța de viață și sănătatea            | Măsurarea diferențelor de gen privind sănătatea, educația și controlul asupra resurselor economice, în directă legătură cu Indicele de Dezvoltare Umană |
|   |            | Educație                                  |   |
|   |            | Nivel de trai                             |   |
|   |            | Rata de ocupare a funcțiilor ministeriale |   |
| <b>Gender Inequality Index (GII)</b>          | UNDP, 2018 | Rata de participare economică             | Măsurarea dezavantajelor derivate din gen privind sănătatea reproductivă, factorul de decizie și piața muncii   |
|   |            | Rata mortalității materne                 |   |
|   |            | Rata natalității la adolescență           |   |
|   |            | Populația cu studii secundare minime      |   |
|   |            | Ponderea în funcții parlamentare          |   |
| Rata de ocupare a forței de muncă             |            |   |   |
|   |            | Sănătate și rata de supraviețuire         |   |

|  |  |  |   |
|--|--|--|---|
| <b>Gender Gap Index (GGI)</b>                      | World Economic Forum, 2006             | Autoritate politică  | Măsoară discrepanța dintre genuri în patru domenii socio-economice  |
|  |  | Participare economică și oportunitate  |   |
|  |  | Educație   |   |
| <b>Social Institutions and Gender Index (SIGI)</b> | OECD, 2019                             | Discriminarea în familie   | Analizează discrepanțele de gen privind drepturile și oportunitățile (derivate din legislație), practicile și atitudinile |
|  |  | Nivelul de restricționare a integrității fizice                                  |   |
|  |  | Nivelul de restricționare a accesului la resurse financiare și de producție      |   |
| <b>Gender Empowerment Measure (GEM)</b>            | UNDP, 1995                             | Pondere în funcții parlamentare  | Măsoară egalitatea de putere economică și politică pentru femei și bărbați  |
|  |  | Pondere ocupării funcțiilor administrative, profesionale, tehnice și manageriale |   |
|  |  | Puterea asupra resurselor economice  |   |
| <b>European Gender Equality Index (EGEI)</b>       | Bericat, 2012                          | Educație   | Măsoară gradul relativ de paritate privind accesul la resurse de bază care determină statutul social în funcție de gen    |
|  |  | Gradul de participare economică și venit   |   |
|  |  | Putere/Poziții de conducere/reprezentare   |   |
| <b>Gender Equity Index (GEI)</b>                   | UNDP, 2004                             | Educație   | Măsoară inechitatea de gen în cadrul țărilor din Uniunea Europeană, în conformitate cu propriile obiective                |
|  |  | Sănătate și speranța de viață  |   |
|  |  | Locuință și accesul la facilități  |   |
|  |  | Gradul de participare socio-economică  |   |
| <b>Gender Development Measure-1 (GDM-1)</b>        | UNDP, 2004                             | Educație   | Similar cu GDI, dar combină două sfere separate: capacitatea de bază și autoritatea feminină                              |
|  |  | Sănătate și speranță de viață  |   |
|  |  | Locuință și accesul la facilități  |   |
|  |  | Gradul de participare socio-economică  |   |
| <b>Female Achievement Index (FemAI)</b>            | CE, Politici Regionale și Urbane, 2021 | Sfera profesională și venit  | Măsoară gradul de realizare a femeilor în comparație cu cea mai bună performanță feminină la nivel regional               |
|  |  | Educație și nivelul cunoștințelor  |   |
|  |  | Timp liber   |   |
|  |  | Putere/Factor de decizie   |   |
|  |  | Sănătate   |   |

|  |  |  |   |
|--|--|--|---|
|  |  | Siguranță, securitate și grad de încredere                           |   |
|  |  | Calitatea vieții   |   |
| <b>Female Disadvantage Index (FemDI)</b>       | CE, Politici                               | Sfera profesională și venit  | Stabilește nivelul de dezavantajare a femeilor prin măsurarea diferențelor regionale atunci când performanța femeilor este mai scăzută decât cea a bărbaților |
|  | Regionale și Urbane, 2021                  | Educație și nivelul cunoștințelor                                    |   |
|  |  | Timp liber   |   |
|  |  | Putere/Factor de decizie   |   |
|  |  | Sănătate și speranță de viață  |   |
|  | Siguranță, securitate și grad de încredere |  |   |
|  |  | Calitatea vieții   |   |
| <b>Basic Index of Gender Inequality (BIGI)</b> | Stoet și Geary, 2019                       | Oportunități privind educația în copilărie                           | Măsoară inegalitatea de gen pe prin analiza aspectelor relevante tuturor oamenilor, în orice context  |
|  |  | Sănătate și speranță de viață  |   |
|  |  | Satisfacția generală cu viața  |   |
| <b>Gender Disparity Index</b>                  | Bhatia, 2002                               | Timp dedicat activităților productive primare, secundare și terțiare | Măsoară inegalitatea de gen privind timpul dedicat activităților remunerate și neremunerate   |
|  |  | Timp dedicat activităților neremunerate                              |   |

În România, doar *Barometrul de gen* (2018) a interogat aspecte ce țin de percepție și prejudecată. Cu toate acestea, rezultatele studiului rămân descriptive, fără a oferi posibilitatea spațializării datelor și identificării unor clustere spațiale la nivel național, comparabile prin *nivelul percepției/prejudecăților existente*.

### 4.3. Indicele Percepției Echității de Gen pentru Funcții de Conducere (IPEGFC)

Multitudinea de indici cantitativi existenți pentru măsurarea egalității de gen evidențiază o pondere foarte redusă în cercetarea științifică a *interogării percepțiilor* rezultate în baza simțului comun și *măsurarea nivelului de prejudecată*, atât la scară largă, cât și în areale restrânse spațial.

Luând în considerare distribuția disproporționată a responsabilităților casnice neremunerate între femei și bărbați care rezultă în segregare ocupațională pe verticală, această

lucrare propune un *Indice al Percepției Echității de Gen pentru Funcții de Conducere (IPEGFC)* care, bazându-se pe percepția populației asupra rolului social al femeilor/bărbaților în cadrul a cinci dimensiuni principale, are drept obiectiv general evidențierea nivelului local al prejudecăților din societate atât la nivel general, cât și în cadrul dimensiunilor individuale (care conturează obiectivele specifice) privind oportunitatea inechitabilă din perspectiva genului în ocuparea unor funcții de conducere sau reprezentare.

În vederea colectării datelor s-a aplicat un chestionar format din întrebări închise, fie cu o singură variantă de răspuns, fie cu scală de evaluare. Chestionarul este structurat în șapte secțiuni: una pentru colectarea datelor socio-demografice, una pentru stabilirea nivelului de cunoștințe privind *genul*, și cinci dedicate dimensiunilor analizate: *educație, economie, politică, spațiul privat/familial și siguranța și calitatea vieții*. În cadrul fiecărei dimensiuni au fost selectate câte cinci afirmații relevante pentru stabilirea nivelului de prejudecată, față de care repondenții au fost rugați să își exprime nivelul de acord sau dezacord pe o scară de la 0 la 4:

Dezacord total – 0 ; Dezacord parțial – 1; Nici acord, nici dezacord – 2; Acord parțial – 3; Acord total – 4.

Chestionarul astfel structurat a fost aplicat prin anchetă CATI (Interviu Telefonic Asistat de Calculator) la nivelul unităților administrativ-teritoriale din Regiunea de Dezvoltare Nord-Vest, volumul eșantionului fiind de 1007 repondenți (cu o durată de aplicare de circa 10 minute/repondent) cu o marjă de eroare a rezultatelor de  $\pm 3.1\%$  pentru un interval de încredere de 95%.

Cuantificarea răspunsurilor astfel colectate s-a făcut pe baza scorurilor atribuite nivelului de acord/dezacord a repondenților, rezultând atât un scor general al prejudecății la nivel de UAT, scoruri individuale pentru fiecare dimensiune, cât și scoruri diferențiate în funcție de gen, având la bază următoarea formulă:

$$IPEGFC = \sum_{i=1}^5 \left( \frac{D_i}{x} \right)$$

unde  $D_i$  = punctaj pe dimensiune în UAT și  $X$  = nr de răspunsuri din UAT.

Suprafața extinsă a arealului de studiu (cu un total de 466 de UAT-uri) corelată cu volumul eșantionului stabilit a condus la necesitatea atribuirii de scoruri pentru IPEGFC în mod proporțional în acele UAT-uri care au fost omise în eșantionul original. Acest procedeu s-a bazat pe atribuirea de valori în cadrul grupelor de localități stabilite în eșantion (în funcție de populația totală) pe baza valorilor existente în acea grupă, după formula:

$$ND = \frac{\sum_{i=1}^n (IPEGFC_i * x)}{y}$$

unde ND = lipsă date, x = nr de răspunsuri din UAT din grupă, y = nr total de răspunsuri din grupă.

Pentru scorurile diferențiate în funcție de gen s-a aplicat o formulă similară, luând în calcul numărul total de răspunsuri ale femeilor/bărbaților din grupa eșantionului:

$$ND_f = \frac{\sum_{i=1}^n (IPEGFC_i * x)}{y}$$

unde  $ND_f$  = lipsă date femei (F), x = nr. de răspunsuri F din UAT din grupă, y = nr total de răspunsuri F din grupă.

În mod similar, au fost calculate scorul IPEGFC la nivel județean (prin media aritmetică a scorurilor la nivel de UAT) și la nivelul RDNV (prin media aritmetică a scorurilor județene) pe dimensiuni, gen și per total. Pentru stabilirea nivelului de prejudecată măsurat s-a procedat la clasificarea scorurilor IPEGFC obținute în anchetă în 5 clase, conform tabelului 2.

Tabelul 2. Nivelul de prejudecată pe baza scorurilor IPEGFC obținute

|                          | Fără prejudecată | Nivel scăzut  | Nivel mediu   | Nivel ridicat | Nivel foarte ridicat |
|--------------------------|------------------|---------------|---------------|---------------|----------------------|
| <b>IPEGFC dimensiune</b> | 0.0 – 4.0 p      | 4.1 – 8.0 p   | 8.1 – 12.0 p  | 12.1 – 16.0 p | 16.1 – 20.0 p        |
| <b>IPEGFC total</b>      | 0.0 – 20.0 p     | 20.1 – 40.0 p | 40.1 – 60.0 p | 60.1 – 80.0 p | 80.1 – 100 p         |

Spațializarea acestor scoruri permite reprezentarea teritorială a nivelului de prejudecată la nivel local și, astfel, delimitarea spațială a comunităților mai mult sau mai puțin subiective din perspectiva genului și a oportunității ocupării funcțiilor de conducere sau reprezentare. Evidențierea spațială a unităților administrativ-teritoriale cu un nivel de prejudecată ridicat și foarte ridicat permite identificarea clusterelor de localități deficitare din perspectiva echității de gen, rezultând tipare spațiale care pot avea efecte locale privind gradul de dezvoltare al teritoriului.

#### 4.4. Nivelul IPEGFC în Regiunea de Dezvoltare Nord-Vest

##### 4.4.1. Gradul de cunoaștere a terminologiei de bază

Pentru a înțelege contextul în care se situează răspunsurile colectate, în cadrul chestionarului a fost inclusă o secțiune dedicată investigării nivelului de cunoștințe de bază a respondenților privind noțiuni precum *gen*, *diferențe de gen* și *discriminarea de gen*.

Peste 80% dintre repondenți (atât femei, cât și bărbați) consideră că genul și sexul biologic la naștere sunt termeni care definesc același aspect. *Diferențele de gen* sunt percepute în aceeași manieră. Cunoașterea terminologiei asociată conceptului de gen este redusă la suprapunerea cu semnificația diferențelor biologice dintre femei și bărbați (peste 70% dintre repondenți). Pe de altă parte, majoritatea repondeților înțeleg sensul corect al sintagmei *discriminare de gen* – acela de inegalitate de șanse pentru femei și bărbați (fig. 3)

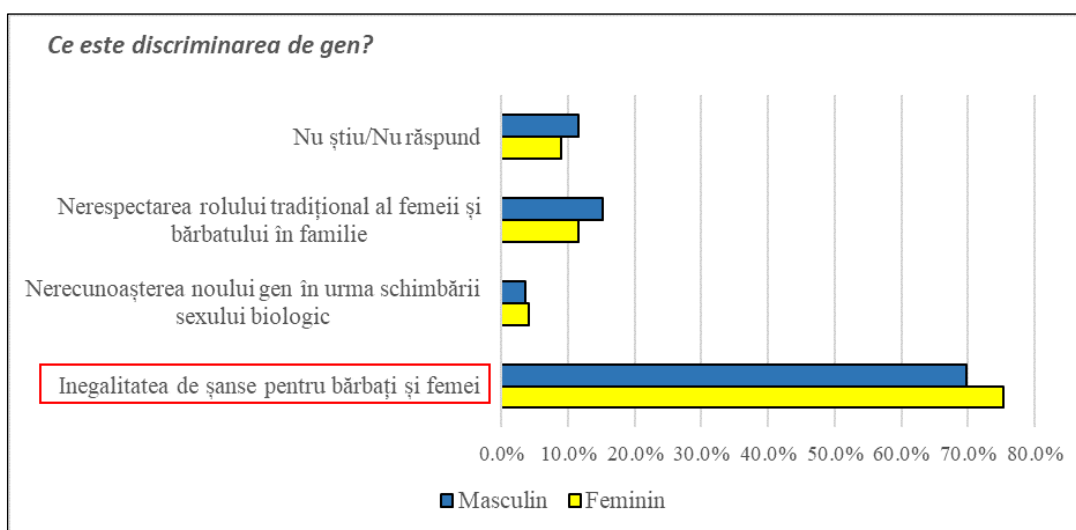


Figura 3. Nivelul de cunoaștere a sintagmei „discriminare de gen”

Neclaritatea terminologiei din sfera genului, alături de infuzia de informații vest-europene privind identitatea sexuală și de gen, și procedurile de schimbare de sex au condus, în lipsa unor informații educative coerente, la confuzii terminologice și erori în gândire/exprimare în societatea românească cu privire la acest subiect.

#### 4.4.2. Nivelul prejudecăților în mediul educațional

Rezultatele pe baza subeșantionului de femei și bărbați în cadrul dimensiunii educaționale sugerează percepții majoritar similare ale celor două genuri. Cu toate acestea, se remarcă o înclinație mai mare spre o gândire subiectivă din perspectiva genului în rândul bărbaților, 22% dintre aceștia considerând că în învățământ ar trebui să lucreze majoritar femei, comparativ cu doar 15.8% dintre femei.

#### 4.4.3. Nivelul prejudecăților în mediul economic

În cadrul dimensiunii economice discrepanțele de percepție în cadrul subeșantionului feminin-masculin sunt mai mari și se remarcă același tipar care sugerează o înclinație spre prejudecăți de gen mai mare în rândul populației masculine. Cele mai reduse valori sunt înregistrate în cazul diferențelor salariale pe baza genului, majoritatea repondeților (77%

bărbați, 94% femei) considerând că remunerația pentru încadrarea pe aceeași funcție nu ar trebui să fie diferită în funcție de gen.

Din punct de vedere geografic, nivelul de prejudecată al femeilor și cel al bărbaților diferă din perspectiva extinderii spațiale, a scorurilor și a contiguității teritoriale.

Scorurile IPEGFC generale ilustrează discrepanțe mai reduse între mediul urban și cel rural periurban, fără a contura un tipar spațial clar. Diferențele semnificative dintre extinderea spațială a prejudecăților populației masculine comparativ cu cele ale populației feminine sugerează, în cazul dimensiunii economice, o atitudine cu tendință discriminatorie (susținută majoritar de respondenții bărbați) privind autoritatea și rolul socio-economic al femeii (specific patriarhatului).

#### 4.4.4. Nivelul prejudecăților în mediul politic

Segregarea ocupațională pe verticală este evidențiată de percepția populației privind ocuparea funcțiilor de reprezentare politică diferențiată în funcție de gen, cel mai mare nivel de prejudecată fiind înregistrat în rândul populației masculine (37.6%) vis-a-vis de deținerea funcției de președinte al țării de către o femeie (fig. 4). Cu toate acestea, gândirea patriarhală este susținută și de populația feminină cu un procent de 30.1% în cadrul aceluiași indicator.

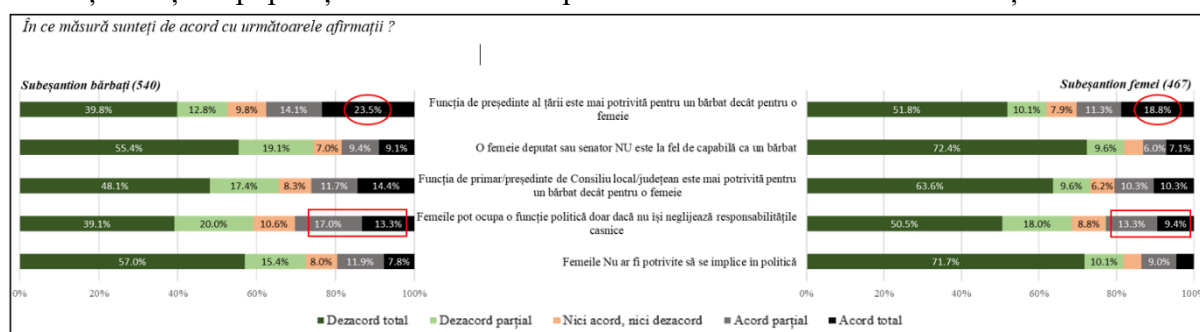


Figura 4. Percepția respondenților pe subșantioane în cadrul dimensiunii politice

Spre deosebire de rezultatele prezentate anterior, scorurile IPEGFC în cadrul dimensiunii politice înregistrează și niveluri foarte ridicate ale prejudecății (fig. 5). Nivelul IPEGFC general marchează clustere contigue ale prejudecăților mari și foarte mari în vestul regiunii (12.56% din total UAT-uri), concentrate în județul Bihor. Municipiul Cluj-Napoca se remarcă din nou ca fiind singurul municipiu reședință de județ lipsit de prejudecăți. Cele mai ridicate scoruri ale IPEGFC se înregistrează în proximitatea zonelor urbane (în vecinătatea municipiilor *Salonta, Beiuș, Marghita, Oradea, Baia Mare sau Cluj-Napoca*). Astfel sunt evidențiate din nou discrepanțele dintre mentalul comun al populației urbane și cel al zonelor rurale, explicabil prin nivelul dezvoltării locale, nivelul de educație, precum și tendința de

îmbătrânire a populației rurale, rezultând într-un cumul de factori favorabili perpetuării gândirii patriarhale.

#### 4.4.5. Nivelul prejudecăților în spațiul privat/familial

Dincolo de un cadru legislativ și educațional coerent, prejudecățile de gen rezultate pe baza simțului comun sunt perpetuate în timp, de la o generație la următoarea, prin educația informală care formează percepții și mentalități în spațiile private și cele familiale dintr-o comunitate.

Independența financiară, ca prioritate pentru femei, este susținută de 35.9% dintre repondenții bărbați și de 56.5% din femei. Valori apropiate se înregistrează și pentru susținerea veniturilor egale în cadrul gospodăriei (40.7% bărbați, 54.4% femei). Cu toate acestea, indicatorii privind responsabilitățile casnice, cele familiale și autoritatea în cadrul familiei evidențiază niveluri ridicate ale prejudecății în cadrul eșantionului. Atât femeile (55%), cât și bărbații (59.6%) consideră femeia responsabilă de creșterea și educarea copiilor.

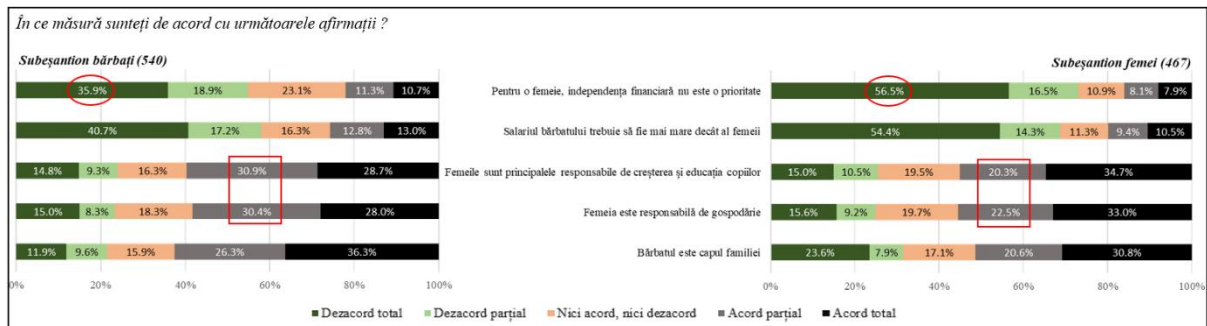


Figura 6. Percepția repondenților pe subeșantioane în cadrul dimensiunii spațiului privat/familial

Spațializarea scorurilor IPEGFC (fig. 7) pe subeșantioane evidențiază atât tipare spațiale comune, cât și diferențiate în funcție de gen. Astfel, atât bărbații cât și femeile prezintă prejudecăți scăzute în nordul și vestul județului Cluj, precum și în nordul și sudul județului Bistrița-Năsăud. Valori medii de prejudecată în rândul ambelor sexe prezintă contiguități spațiale în sudul, estul și nordul județului Sălaj, precum și în zona jumătatea estică a județului Bihor.



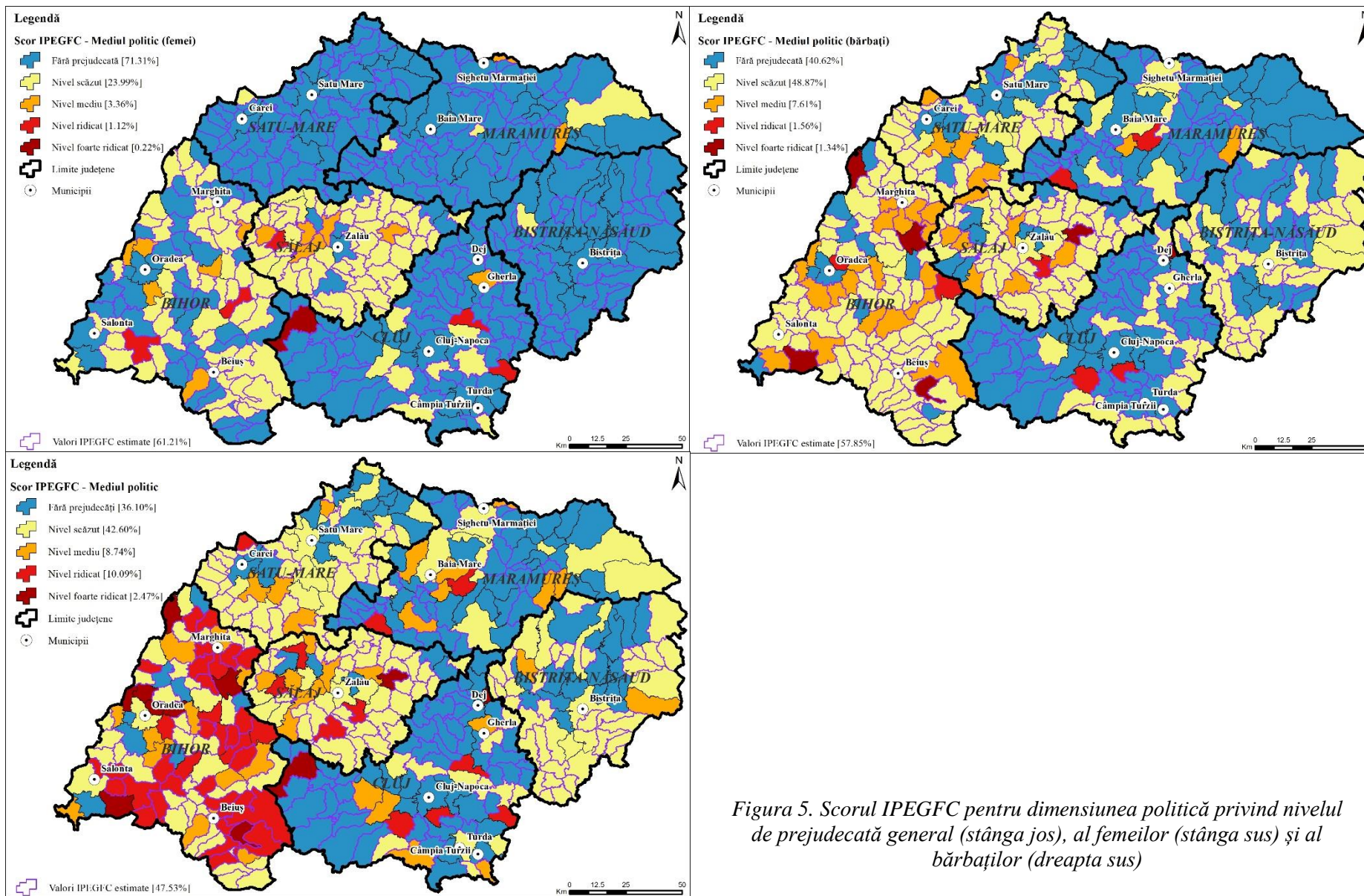


Figura 5. Scorul IPEGFC pentru dimensiunea politică privind nivelul de prejudecată general (stânga jos), al femeilor (stânga sus) și al bărbaților (dreapta sus)

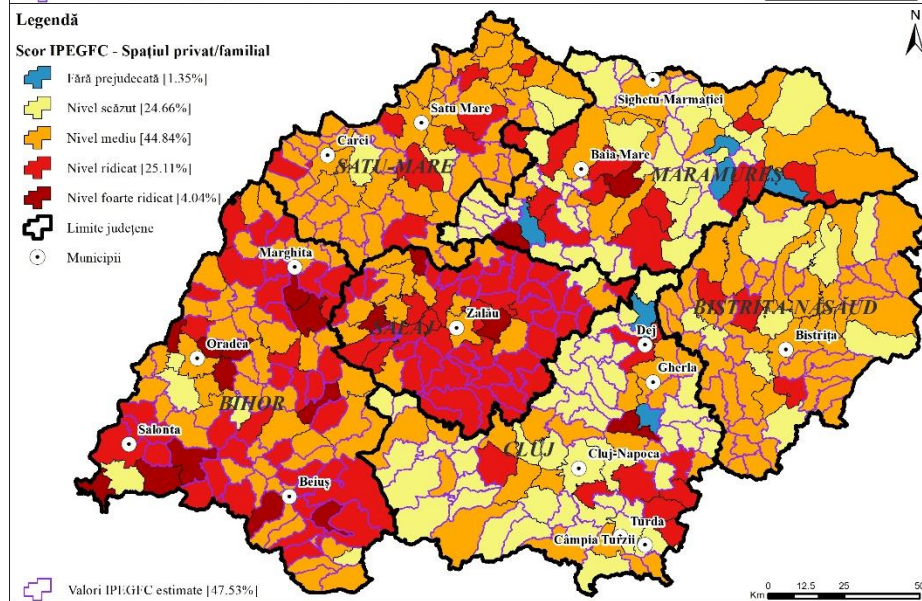
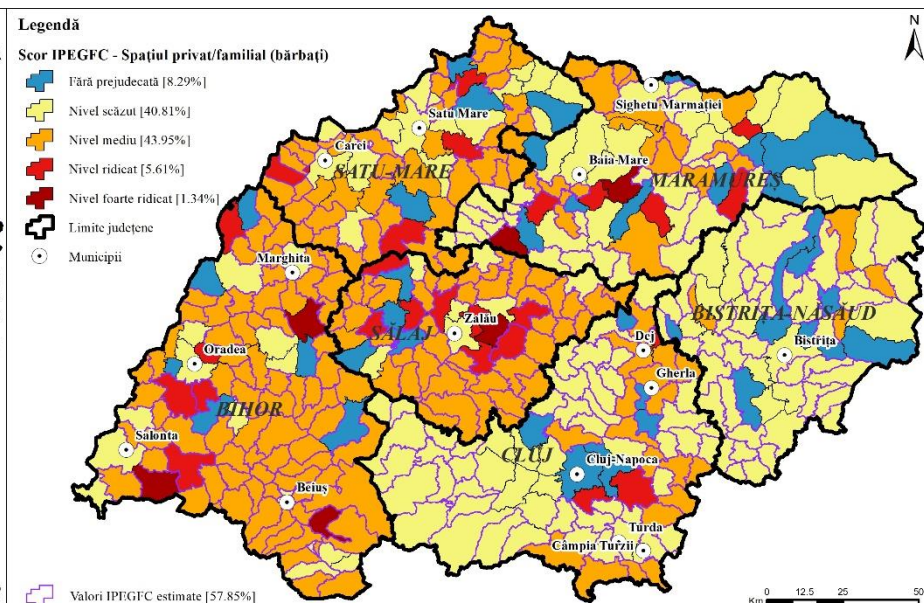
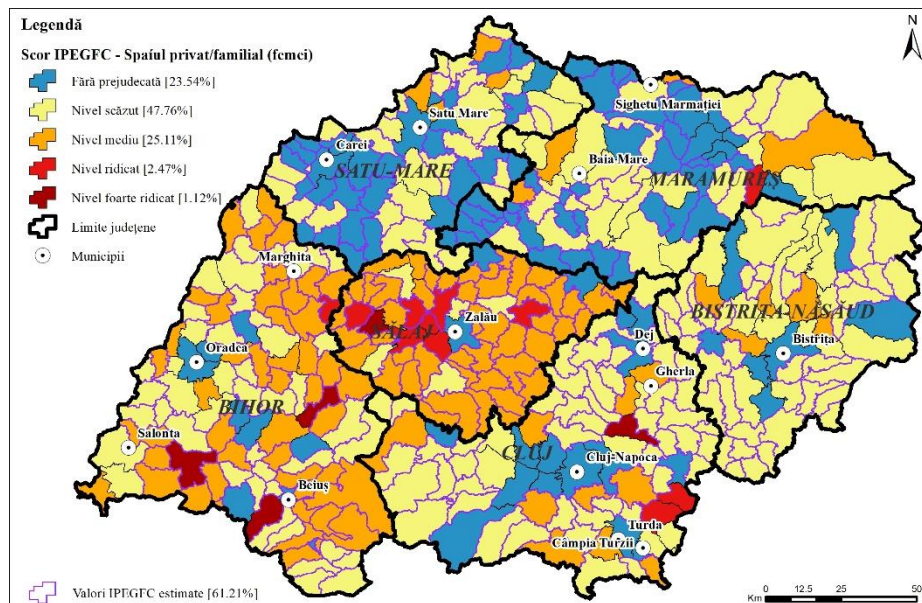


Figura 7. Scorul IPEGFC pentru dimensiunea spațiului privat/familial privind nivelul de prejudecată general (stânga jos), al femeilor (stânga sus) și al bărbaților (dreapta sus)

#### 4.4.6. Percepția asupra siguranței și calității vieții

În cadrul acestei dimensiuni sunt analizate aspecte privind percepția asupra gradului de siguranță resimțit în spații publice, precum și aspecte ce țin de stres, libertate, respect și timp liber pentru a evalua percepția asupra calității vieții.

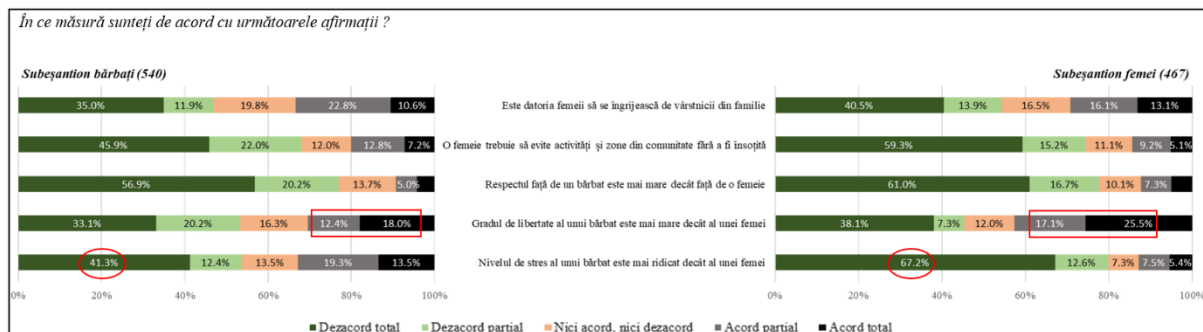


Figura 8. Percepția respondenților pe subșantioane asupra siguranței și calității vieții

În cazul percepției femeilor, scorurile prezintă o concentrare spațială compactă în limitele județului Sălaj cu valori majoritar medii ale prejudecății și cu valori ridicate în teritoriul metropolitan al municipiului Zalău. Nivelul scăzut de prejudecată este concentrat în spații contigue în cadrul județelor Cluj și Bistrița-Năsăud. Restul regiunii prezintă o distribuție aleatorie a scorurilor IPEGFC feminine.

Spațializarea scorurilor IPEGFC generale evidențiază diferențe intra-județene, un total de doar 18.71% din totalul UAT-urilor fiind lipsite de prejudecată (majoritatea concentrate în teritoriul județului Maramureș).

#### 4.4.7. Nivelul prejudecății generale de gen

Cumularea rezultatelor IPEGFC în cadrul dimensiunilor evidențiază nivelul de prejudecată general specific Regiunii de Dezvoltare Nord-Vest. Din perspectivă spațială (fig. 9), suprafața caracterizată de lipsa prejudecății scade de la percepția femeilor (67.93% UAT-uri), la cea a bărbaților (36.77%), fiind cea mai redusă în cadrul scorului IPEGFC general (12.56% UAT-uri), fără a înregistra localități cu un nivel foarte ridicat de prejudecată în cadrul arealului.

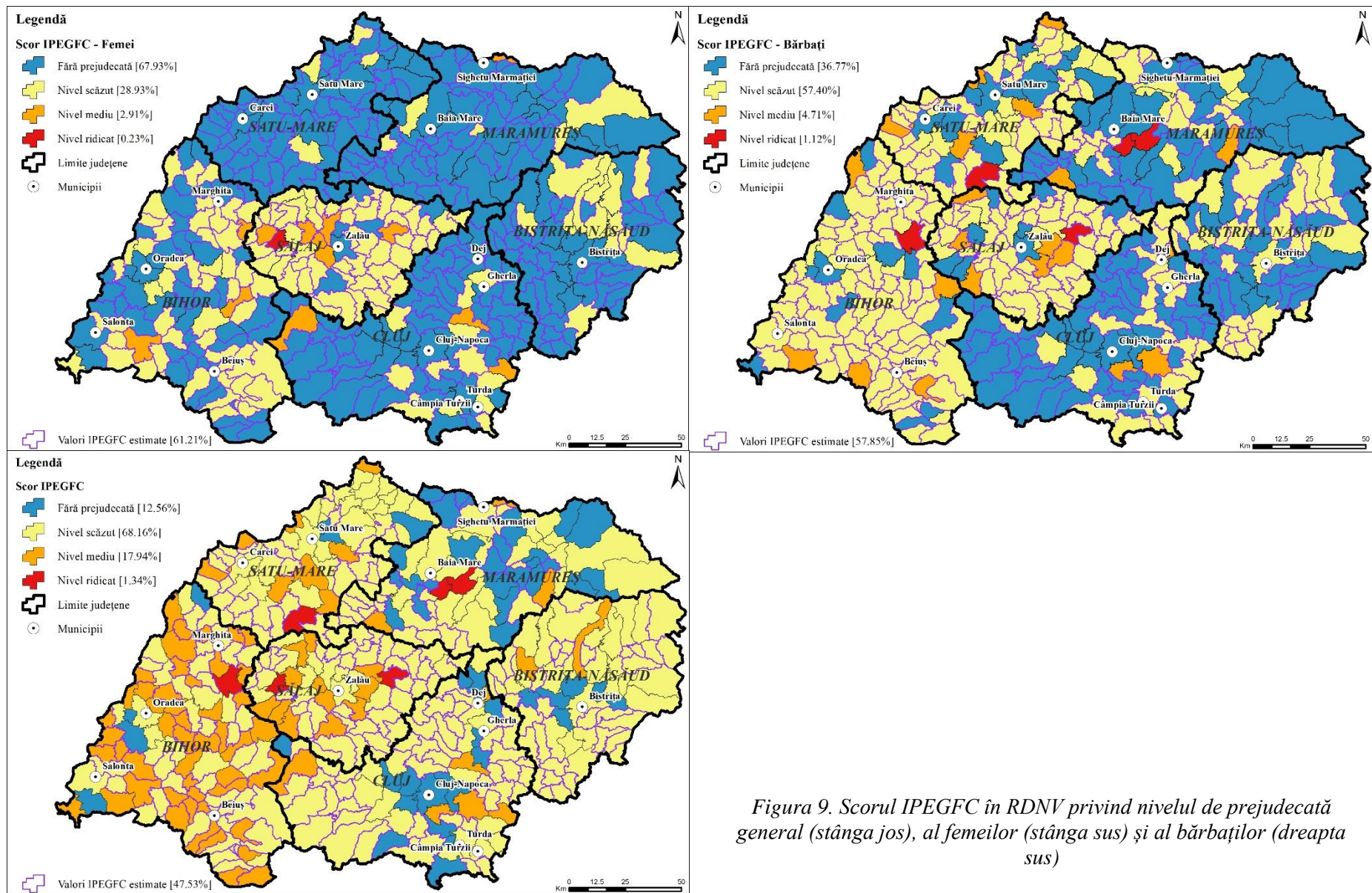


Figura 9. Scorul IPEGFC în RDNV privind nivelul de prejudecată general (stânga jos), al femeilor (stânga sus) și al bărbaților (dreapta sus)

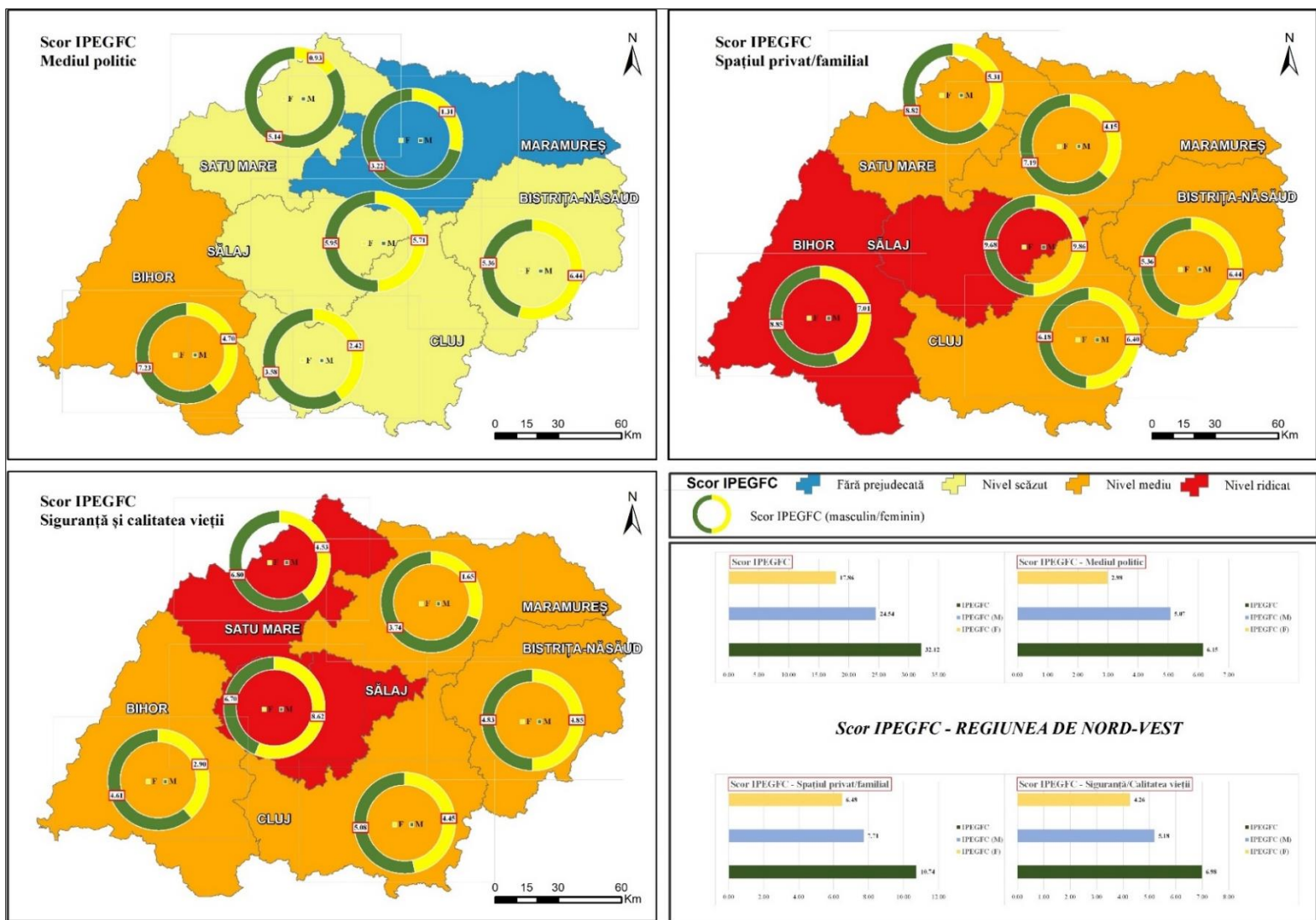


Figura 10. Scorul IPEGFC la nivel județean pentru dimensiunile politică (stânga sus), spațiul privat/familial (dreapta sus) și siguranță/calitatea vieții (stânga jos)

Rezultatele Indicelui Percepției Echității de Gen pentru Funcții de Conducere permit identificarea și analizarea nivelului de prejudecată a populației la nivel local, evidențiind tipare ale mentalității indivizilor din perspectiva oportunităților echitabile în baza genului pentru ocuparea funcțiilor de conducere/reprezentare.

#### **4.5. Analiza percepțiilor existente la nivelul comunităților umane**

Analiza percepției populației permite identificarea unei corelații a acesteia cu nivelul dezvoltării locale, precum și cu stadiul inegalităților socio-economice din teritoriu. Cu alte cuvinte, această secțiune are scopul de a identifica modul în care percepțiile de gen identificate și măsurate cu ajutorul IPEGFC pot fi explicate de o serie de indicatori care conturează atât nivelul de dezvoltare local, cât și stadiul real al inegalităților de gen.

##### **4.5.1. Date și metodologie**

În cadrul fiecărei dimensiuni s-au stabilit o serie de indicatori cu potențial causal pentru nivelul prejudecăților stabilit de IPEGFC. Datele asociate acestor indicatori furnizează informații despre stadiul actual din teritoriu privind inegalități sociale, economice sau politice, nivelul dezvoltării locale, la care se adaugă datele obținute în urma aplicării chestionarului din Anexa 1. Regresia geografică ponderată permite analiza modului în care scorul IPEGFC (variabila dependentă) este explicat de datele privind situația din teren (variabilele explicative). RGP creează câte o ecuație pentru fiecare variabilă explicativă introdusă în analiză, astfel rezultând dispuneri spațiale variate în funcție de datele folosite.

##### **4.5.2. Gruparea statistică a indicatorilor**

Validarea diagramei fluxului de analiză în diagnoza teritorială s-a realizat prin intermediul clusterizării multivariate. Rezultatele evidențiază câte patru grupări statistice principale în cadrul fiecărei dimensiuni; grupările sunt alcătuite din unități administrativ-teritoriale similare din perspectiva valorilor din cadrul setului de date, fără condiționări de contiguitate spațială (Bîrsănuș, 2022b). Astfel, grupările statistice rezultate pot forma clustere spațiale sau pot evidenția o dispunere dispersată a UAT-urilor cu valori similare în cadrul teritoriului.

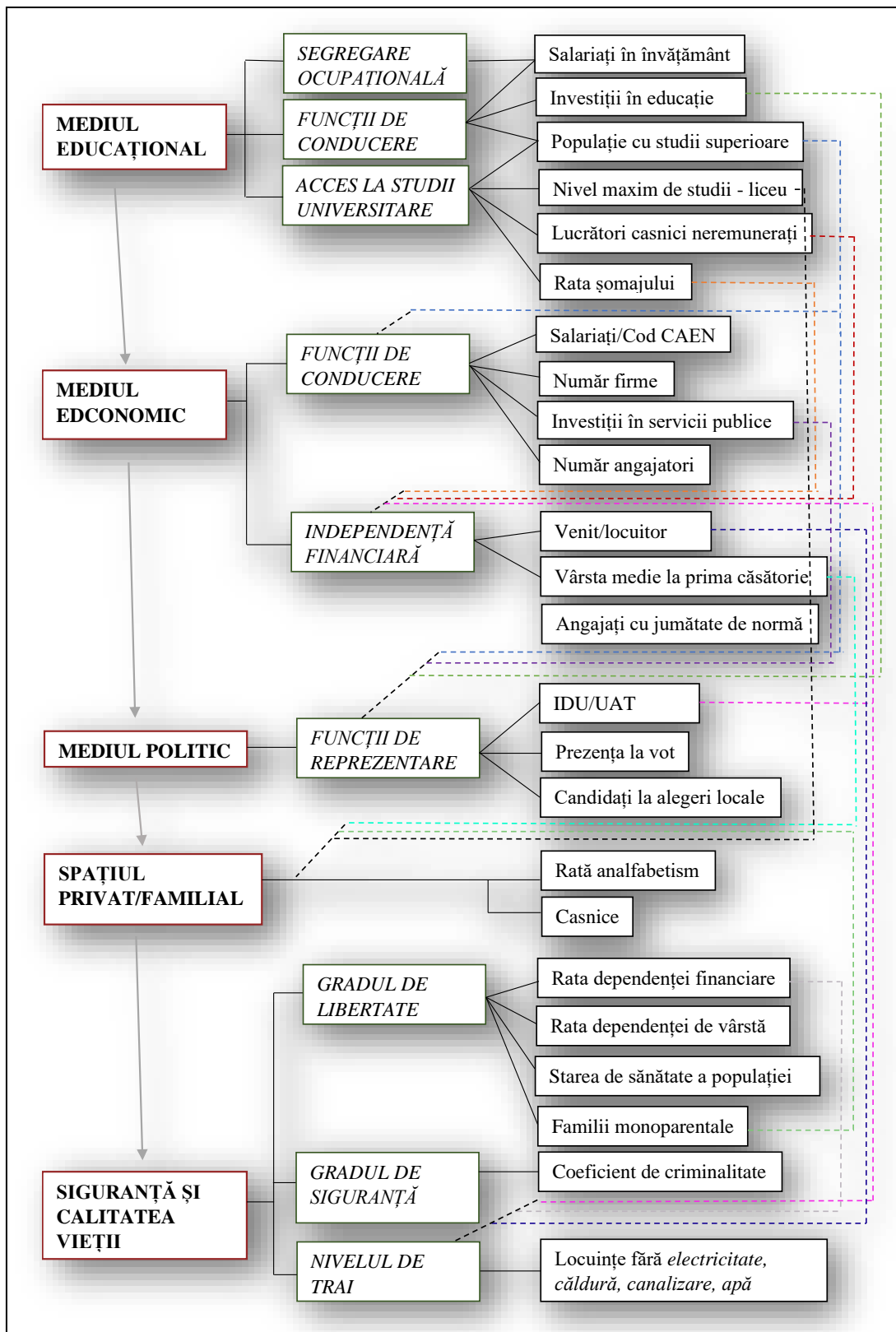


Figura 11. Diagrama fluxului de diagnoză teritorială pe baza celor cinci dimensiuni principale

Modul în care caracteristicile socio-economice sunt interconectate atestă dinamismul celor cinci dimensiuni analizate. Instrumentul de diagnoză teritorială propus permite identificarea unor tipare spațiale în cadrul Regiunii de Dezvoltare Nord-Vest, delimitând astfel comunitățile locale pe baza profilului socio-economic, a comportamentului politic și a nivelului local de dezvoltare umană. Rezultatele clusterizării multivariate permit astfel stabilirea nivelului actual de dezvoltare și a inegalităților de gen existente pe baza unui set complex de indicatori. Deoarece acești indicatori descriu indivizi, rezultatele obținute trebuie analizate în cadrul relației cauză-efect și în asociere cu percepția populației de gen măsurată prin intermediul IPEGFC.

#### **4.5.3 Regresia geografică ponderată (RGP) a indicatorilor**

Gradul de corelație a nivelului de prejudecată cu realitatea din teren permite stabilirea unei relații de tip cauză-efect între cele două elemente analizate. Astfel, s-au realizat regresii geografice ponderate (RGP) pentru a stabili în ce măsură prejudecățile existente pot fi explicate de indicatori socio-economici și politici în cadrul dimensiunilor analizate și diferențiat în funcție de gen.

Rezultatele IPEGFC au fost validate prin intermediul Regresiei Geografice Ponderate. Astfel, peste 93% din UAT-urile Regiunii de Dezvoltare Nord-Vest includ un nivel de prejudecată general explicabil cu un nivel de confidență de peste 60% pe baza asocierilor statistice din cadrul a cel puțin o dimensiune (fig. 12). Municipiul Baia Mare și teritoriul său metropolitan se evidențiază ca fiind singurul areal urban în care scorul IPEGFC este explicat printr-un coeficient de determinare mai mare de 0.6 în cadrul a trei dimensiuni simultan. Suprapuneri similare sunt identificate la limita administrativă dintre județele Bihor și Cluj, în vestul județului Sălaj, și sudul județului Satu Mare, însumând un total de 10% din totalul UAT-urilor analizate. La polul opus sunt comunitățile a căror prejudecăți sunt explicate de rezultatul RGP pentru o singură dimensiune (68.56%), concentrate în suprafețe extinse din județele Bistrița-Năsăud, Satu Mare și Cluj, și local în restul regiunii.



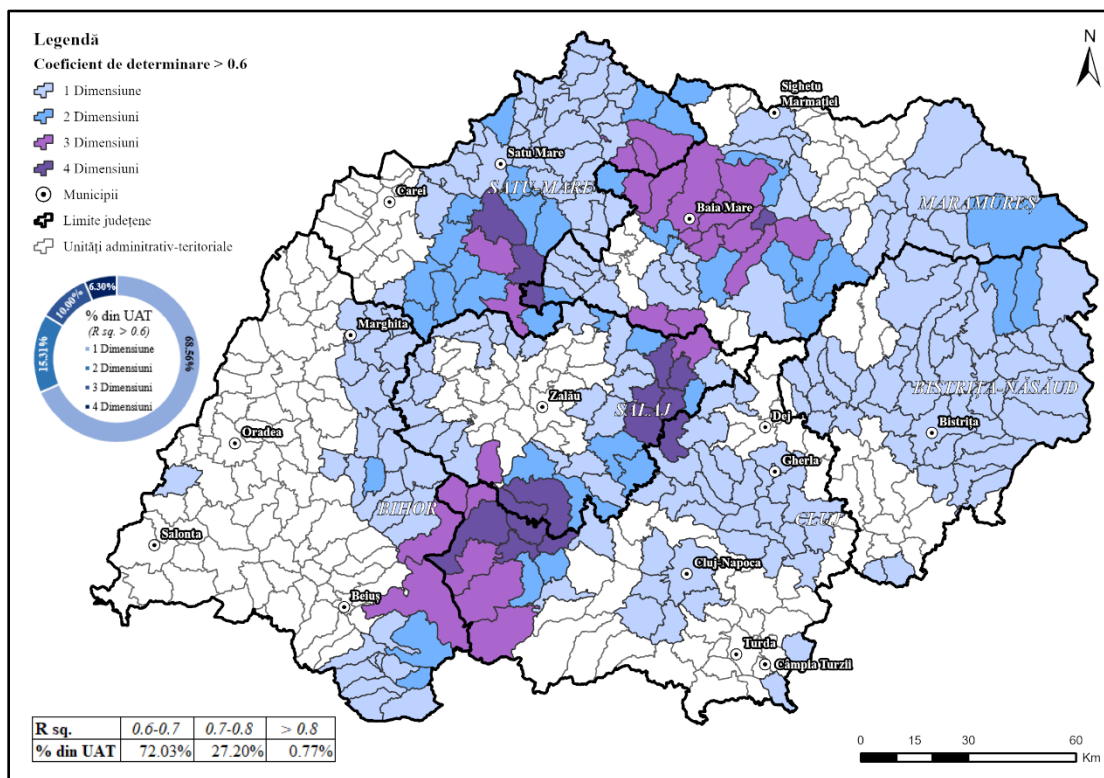


Figura 12. Distribuția spațială a UAT-urilor cu  $R^2 \geq 0.6$  (total) pentru cel puțin o dimensiune

Sunt identificate comunități cu un mental comun similar poziționate în special periferic în cadrul județelor. Mai mult decât atât, limitele administrative nu marchează diferențe semnificative între comunitățile învecinate, remarcându-se o continuitate a caracteristicilor localităților situate la granița dintre județele Sălaj – Bihor, Bihor-Cluj și Maramureș – Bistrița-Năsăud. Astfel de tipare spațiale sunt omise în cadrul unor analize naționale sau locale, reiterându-se astfel necesitatea aplicării unor studii de cercetare la nivel regional care permit studiul comparativ al comunităților locale pentru identificarea similarităților dintre acestea.

Abordarea prezentată confirmă utilitatea indicatorilor selectați în validarea rezultatelor Indicelui Percepției Echității de Gen pentru Funcții de Conducere, oferind rezultate robuste pentru legătura dintre nivelul prejudecăților conform mentalului local al indivizilor și gradul de dezvoltare socială, economică și politică la nivel local. De asemenea, în funcție de disponibilitatea datelor, pot fi identificați alți indicatori socio-economici relevanți pentru descrierea acestei relații, având capacitatea de a evidenția alte tipare spațiale și caracteristici specifice atât unor comunități restrânse, cât și la nivel județean sau regional.

## CONCLUZII

Apariția și emergența Geografiei Feministe sunt parte integrantă a valului amplu de schimbare survenit după anii '70 ai secolului trecut (îndeosebi), ce a schimbat din temelii societatea umană în toate ipostazele sale definitorii: artă, cultură, practică socială, politică și, nu în cele din urmă, cunoașterea – științifică implicit. Perioada scursă, încă în derulare, este frecvent catalogată ca fiind de una de tranziție de la societatea „modernă” la cea „postmodernă”.

Geografia Feministă s-a conturat în contextul afirmării criticilor postmoderniste radicale/marxiste și umaniste, prin contribuții ce scoteau tot mai mult în evidență anacronismul abordărilor bazate exclusiv pe resorturi deterministe (mai ales fizico-geografice), respectiv, pe tipare și „clișee” de cunoaștere (paradigme) prestabilite.

Notorietatea dobândită la nivel internațional de Geografia Feministă în cadrul domeniului științific este evidențiată de creșterea numărului de studii publicate în literatura de specialitate, din 1975 și până în prezent, conturându-se o *etapă de fundamentare* (1975-1989), urmată de *etapa consolidării conceptuale* (1990-2009) și culminând cu *etapa creșterii emergente* (2010-2021), etape pe care le-am pus în evidență după o minuțioasă trecere în revistă a contribuțiilor existente pe plan național și, mai ales, internațional. Tematicile abordate în cercetările geografice feministe în aceste intervale temporale sunt în concordanță cu problematicile socio-economice și politice din societate, respectiv cu valorile feministe ce au primenit contextul teoretic necesar explorării unei problematici extrem de diverse. În plan național abordarea genului în Geografie este încă surprinzător de redusă și sporadică. Acesta este și unul dintre motivele pentru care am optat pentru această temă. Scopul demersului de față este de a satisface o serie de obiective de cercetare pentru a se putea răspunde adecvat la ipoteza inițială a acestui demers sintetizat în formularea: *Există discriminare reală de gen în RDNV (?) și, dacă da, care sunt parametrii ce definesc amploarea și repartiția spațială a fenomenului?*

Lucrarea a propus elaborarea unui indice dedicat identificării și măsurării acestor variabile, aplicabil la scară mică și capabil să identifice atât particularitățile din teritoriu, cât și modul de relaționare spațială a acestora. Argumentul principal pentru un astfel de indice rezidă tocmai din imposibilitatea combaterii sistemului patriarhal dintr-o societate prin măsuri formale și necesitatea identificării factorilor declanșatori din societate ai acestuia (educația informală, specificul mentalului comun, comportamentele din spațiul privat, ș.a.) cu posibile efecte asupra dezvoltării teritoriale.

Prin urmare, celor trei dimensiuni principale indispensabile analizei (educațională, economică și politică) li se adaugă dimensiunea spațiului privat/familial (principalul canal de transmitere a percepțiilor și atitudinilor din generație în generație) și siguranța și calitatea vieții (care identifică modul disociat în care sunt percepute componentele acesteia din perspectiva genului). Instrumentul utilizat în acest scop a constat într-un chestionar structurat în 3 secțiuni la care au fost obținute răspunsuri din partea unui număr de 1007 respondenți. Pe baza datelor colectate s-a calculat nivelul de prejudecată la nivel de UAT, județ și regiune.

Identificarea modului în care diverși indicatori (economici, educaționali, politici, de sărăcie, de siguranță, etc.) interacționează și se suprapun spațial permite diagnoza teritorială a comunităților.

Rezultatele IPEGFC evidențiază dimensiunea spațiului privat/familial ca fiind mediul cu cele mai multe prejudecăți la nivel local, în rândul ambelor sexe, urmată de dimensiunea politică și cea referitoare la siguranța și calitatea vieții. Astfel, se confirmă faptul că spațiul privat conturează cel mai bine mediul propice susținerii și dezvoltării gândirii patriarhale, atât în rândul populației masculine, cât și al populației feminine.

Reprezentativitatea multidimensională a rezultatelor IPEGFC a fost testată prin intermediul tehnicilor de analiză statistică și spațială care permit (1) identificarea corelațiilor dintre percepții și gradul de dezvoltare local, precum și (2) analiza relațiilor spațiale dintre componente pentru evidențierea tiparelor spațiale și a dispunerii teritoriale a acestora. Metodologia aplicată în cadrul studiului permite analiza dinamicii percepțiilor la nivel spațial pe baza inegalităților existente în teritoriu, rezultând astfel o serie de dispuneri spațiale complexe, specifice fie populației feminine, fie celei masculine sau percepțiilor generale.

Variabilitatea spațială a rezultatelor IPEGFC reflectă modul în care spațiile etnografice tradiționale păstrează și valorifică percepțiile și comportamentele cutumiare în detrimentul celor raționale (precum în Țara Chioarului, Țara Silvaniei, Țara Năsăudului, Țara Beiușului). De asemenea, rezultatele evidențiază un nivel ridicat de prejudecată în spații rurale continue, în timp ce populația urbană este mai puțin predispusă la însușirea unor percepții discriminatorii de gen. Se observă o creștere graduală a nivelului de prejudecată de la est spre vest; indiferent de dimensiunea analizată județul Sălaj se remarcă printr-o prezență constantă a prejudecăților de gen de diferite niveluri. Excepția de la axa de creștere est-vest este dată de scorurile IPEGFC privind percepția siguranței și calității vieții: masculin, cu o dispunere nord-vest – sud-est și feminin, cu o concentrare

a prejudecăților în centrul și estul regiunii. Aceeași dispunere spațială este remarcată și în cazul corelației scorului IPEGFC cu nivelul inegalităților din teritoriu care evidențiază valori ridicate ale coeficientului de determinare în județul Sălaj sau în proximitatea acestuia, în special în comunitățile situate la limita administrativă dintre județe.

Prejudecățile de gen la nivel județean evidențiază scoruri mai reduse ale IPEGFC ca urmare a procesului de generalizare a datelor. Cu toate acestea, toate cele șase județe din regiune înregistrează un nivel general scăzut de prejudecată, dar niveluri medii și ridicate în cadrul dimensiunilor politică, spațiu privat și calitatea vieții, evidențiind astfel atributele vieții publice și private care sunt favorabile gândirii patriarhale (ocuparea funcțiilor politice, echitatea responsabilităților din gospodărie, libertatea/siguranța disociată în baza genului în afara spațiului privat, etc.).

Pe baza concluziilor acestui studiu pot fi formulate măsuri pentru reducerea gândirii patriarhale din regiune. Mai mult decât atât, instrumentul de analiză propus poate fi aplicat la oricare din regiunile României și, în formă adaptată, pentru regiuni din afara țării. Poate cea mai mare dificultate în aplicarea indicelui la nivel internațional, dincolo de resursele necesare în procesul de achiziție a datelor, este dată de necesitatea adaptării acestuia la specificul mentalului comun local pentru surprinderea valențelor patriarhale particulare regiunii analizate. De asemenea, un aspect limitativ al acestor tipuri de abordări este dat de disponibilitatea datelor actuale privind inegalitățile existente în societate, principala sursă fiind recensămintele.

Rezultatele obținute arată fără echivoc importanța educației informale și necesitatea distribuirii echitabile (din perspectiva genului) a responsabilităților familiale și gospodărești pentru a reduce inegalitățile de gen existente și pentru a contura o societate în care fiecare membru să dețină șanse egale în ocuparea unei funcții de conducere sau reprezentare, fără blocaje provenite din stereotipuri, mentalitate, resurse de timp și atitudini discriminatorii. Gradul de dezvoltare teritorială, nivelul educației populației, rata sărăciei relative, accesul la infrastructură și dotări edilitare de bază, comportamentele sociale și politice sunt elemente definitorii pentru orice tip de așezare umană, având o influență directă asupra modului în care atât bărbații, cât și femeile se raportează la echitatea de gen și a rolului acestora în societate.

## BIBLIOGRAFIE SELECTIVĂ

- Agenția de Dezvoltare Regională Nord-Vest, (2020), *Planul de Dezvoltare Regională Nord-Vest 2021-2027. Extras: Profilul Socio-economic al Regiunii*, [<https://www.nord-vest.ro/planul-de-dezvoltare-regionala-2021-2027/> - accesat: 20/07.2022];
- Agenția Națională pentru Arii Naturale Protejate (ANANP), (2022). [<http://ananp.gov.ro/> - accesat: 20.07.2022];
- Anderson, E., (1995), *Feminist epistemology: an interpretation and a defense*, *Hypatia* 10, 50-83;
- Andronie, M., Făiniși, F., (2012), *Studiu privind segregarea de gen pe piața muncii*, Editura Fundației de Măine, Universitatea Spiru Haret;
- Anemțoaicei, O., Liapi, M. (coord.), (2012), *Abordarea integratoare de gen: un ghid pentru economia socială. Manual de intervenție*, Editura Expert, București. ISBN 978-973-618-301-0;
- Ayer, A.J., (1959), *Logical Positivism*, Editura Free Press, New York;
- Barnat, N., MacFeely, S., Peltola, A., (2019), *Comparing global gender inequality indices: How well do they measure the economic dimension?*, *Journal of Sustainability Research* 1, e190016. Doi: 10.20900/jsr20190016;
- Barnes, T.J., Sheppard, E., (2019), *Spatial Histories of Radical Geography: North America and Beyond*, Editura Wiley;
- Băluță, O., (2015), *(Re)Constructing Democracy without Women: Gender and Politics in Postcommunist Romania*, *Women, Gender, History* 41(1), 187-200;
- Banca Mondială, (2021), *Proportion of seats held by women in national parliaments (5) – European Union*. [[https://data.worldbank.org/indicator/SG.GEN.PARL.ZS?locations=EU&most\\_recent\\_value\\_desc=false](https://data.worldbank.org/indicator/SG.GEN.PARL.ZS?locations=EU&most_recent_value_desc=false) – accesat: 23.07.2022];
- Benedek, J., (2004), *Amenajarea teritoriului și dezvoltarea regională*, Editura Presa Universitară Clujeană, Cluj-Napoca;
- Bericat, E., (2012), *The European Gender Equality Index: Conceptual and Analytical Issues*, *Social Indicators Research* 208(1), 1-28. doi: 10.1007/s11205-011-9872-z;
- Bhatia, R., (2002), *Measuring gender disparity using time use statistics*, *Economic and Political Weekly* 37(33), 3464-3469;
- Bîrsănuț, E.M., (2022a), *Research Topics in Feminist and Gender Geography from 1975 to 2021. A Brief Assessment of Romania's Status*, *Territorial Identity and Development* 7(1), 5-26. doi: 10.23740/TID120221;

- Bîrsănuț, E.M., (2022b), *Mapping Gendered Vulnerability to Energy Poverty in Romania*, Applied Spatial Analysis and Policy. doi: 10.1007/s12061-022-09442-6;
- Bondi, L., (1996), *Geography Degrees and Gender: Interpreting the Patterns*, Area 28(2), 221-24. <http://www.jstor.org/stable/20003659>;
- Bucur, M., Miroiu, M., (2018), *Birth of Democratic Citizenship. Women and Power in Modern Romania*, Editura Universității Indiana, SUA. ISBN 978-0-253-03847-0;
- Carter, J., Jones, T., (1989), *Social Geography. An introduction to contemporary issues*, Routledge, Chapman and Hall, SUA. ISBN-10: 0713164867;
- Cocean, P., (2005), *Geografie regională*, Editura Presa Universitară Clujeană, Cluj-Napoca;
- Comisia Europeană – Politici Regionale și Urbane, (2021), *Mapping the Glass Ceiling: The EU Regions where Women Thrive and where They Are Held Back. Monitoring EU regional gender equality with the female achievement and disadvantage indices*, Working Papers, WP 01/2021, Luxemburg, Publications Office of the European Union;
- Cucu, V., Iordan, I., (1984), *Geografia României III. Geografia umană și economică*, Editura Academiei Republicii Socialiste România, București;
- Dyck, I., (1993), *Ethnography: a feminist method?*, The Canadian Geographer 37(1), 52-57;
- Dyck, I., (2005), *Feminist Geography, the 'Everyday', and Local–Global Relations: Hidden Spaces of Place-Making*, The Canadian Geographer 49(3), 233-243. doi: <https://doi.org/10.1111/j.0008-3658.2005.00092.x>;
- England, K.V.L., (1994), *Getting Personal: Reflexivity, Positionality, and Feminist Research*, The Professional Geographer 46(1), 80-89. doi: <https://doi.org/10.1111/j.0033-0124.1994.00080.x>;
- Eurostat, (2021), Nomenclatorul statistic al unităților teritoriale (NUTS). [<https://ec.europa.eu/eurostat/web/nuts/background> – accesat: 20.07.2022];
- Expert Forum (EFOR), (2020). [<https://expertforum.ro/> - accesat: 17.03.2022];
- Gaspar, A., Ilyes, V., Kis, D., Szigeti, C., Varkonyi, D., (2016), *Testing the Map Reading Skills of University Students*, Proceedings - 6th International Conference on Cartography and GIS 13-17 June 2016, Albena, Bulgaria, vol. 1, 188-199;
- Gregory, D., (1986b), *Critical Rationalism*, În R.J. Gregory, D.M. Smith (ed.), *The Dictionary of Human Geography*, ediția a 2-a, Editura Blackwell, Oxford;
- Gregson, N., Lowe, M., (1994), *Servicing the Middle Classes: Class, Gender and Waged Domestic Labour in Contemporary Britain*, Routledge, Londra;
- Grunberg, L. (coord.), Rusu, A., Samoilă, E., (2018), *Barometru de gen: România*, Editura Hecate, București;
- Hagget, P., (1965) *Locational Analysis in Human Geography*, Editura Arnold, Londra;

- Haraway, D., (1988), *Situated Knowledges: the science question in feminism and the privilege of partial perspective*, *Feminist Studies* 14, 575-599;
- Harvey, D., (1989), *The Condition of Postmodernity: An Enquiry into the Origins of Social Change*, Blackwell, Oxford;
- Hurubean, A., (2013), *Post-Communist Romanian Feminism and Gender Equality. Between Stereotypes, Conceptual Ambiguities and Thinking Outside the Box*, *Analize – Journal of Gender and Feminist Studies*, 1(15);
- Hurubean, A., (2015), *Statutul femeii în România comunistă. Politici publice și viață privată*, Institutul European, Iași;
- Institutul Național de Statistică [<http://statistici.insse.ro:8077/tempo-online/#/pages/tables/insse-table>];
- Istrate, M., Bănică, A., (2015), *Female Labor Force in the Romanian Urban Environment: Structures, Relations, Segregation Index*, *Procedia Economics and Finance* 20, 316-325. doi: [http://dx.doi.org/10.1016/S2212-5671\(15\)00079-9](http://dx.doi.org/10.1016/S2212-5671(15)00079-9);
- Jinga, L., (2008), *Forme de organizare ale „Muncii cu femeile” în cadrul PCR (1944-1954)*, În *Anuarul Institutului de Investigare a Crimelor Comunismului în România, Structuri de partid și de stat în timpul regimului comunist*, vol. III, Editura Polirom, Iași;
- Jinga, L., (2015), *Gen și reprezentare în România comunistă: femeile în cadrul Partidului Comunist Român: 1944-1989*, Editura Polirom, Iași;
- Johnson, L., (1989), *Weaving workplaces: sex, race and ethnicity in the Australian textile industry*, *Environment and Planning A* 21(5), 681-684;
- Katz, C., (1994), *Playing the field: questions of fieldwork in Geography*, *The Professional Geographer* 46(1), 67-72;
- Kelly, L., Burton, S., Regan, L., (1994), *Researching women's lives or studying women's oppression? Reflections on what constitutes feminist research*, În Maynard, M. și Purvis, J. (ed.), *Researching Women's Lives from a Feminist Perspective*, Taylor and Francis, Londra, p. 27-48;
- Kunze, I., Padmanabhan, M., (2014), *Discovering Positionalities in the Countryside: Methodological Reflections on Doing Fieldwork in South India*, *Erdkunde* 68(4), 277-288. doi: 10.3112/erdkunde.2014.04.04;
- ListaFirme.ro, (2020). [<https://www.listaфирme.ro/> - accesat 22.07.2022];
- Mai, N., (2009), *Between Minor and Errant Mobility: The Relation Between Psychological Dynamics and Migration Patterns of Young Men Selling Sex in the EU*, *Mobilities* 4(3), 349-366. doi: 10.1080/17450100903195425;

- Meeus, B., (2017), *Challenging the Figure of the 'Migrant Entrepreneur'*. In Oosterlynck, S., Schuermans, N., & Loopmans, M. (eds.), *Place, Diversity and Solidarity*, Routledge, Londra, p. 91-108;
- Michalski, T., Wiskulski, T., (2018), *Differentiation of the Social Situation in European Post-Communist Countries*, *Geograficke Informacie* 22(1), 317-329. doi: 10.17846/GI.2018.22.1.317-329;
- Mihăilescu, V., (1968), *Geografie teoretică. Principii fundamentale. Orientare generală în științele geografice*, Editura Academiei, București;
- Miroiu, M. (coord.), (2015), *Mișcări feministe și ecologiste în România (1990-2014)*, Editura Polirom, Iași. ISBN 978-973-46-5319-5;
- Miroiu, M., (2004), *Drumul către autonomie: teorii politice feministe*, Editura Polirom, Iași. ISBN : 973-681-646-X;
- Miroiu, M., (2006), *A Mayflower turned Titanic. The Metamorphosis of Political Patriarchy in Romania*, *Geschlechterpolitik nach der EU-Osterweiterung*;
- Moser, S., (2008), *Personality: a new positionality?* *Area* 40(3), 383-392. doi: <https://doi.org/10.1111/j.1475-4762.2008.00815.x>;
- Moss, P., (1993), *Focus: feminism as method*, *The Canadian Geographer* 37(1), 48-49;
- Moss, P., (2002), *Feminist Geography in Practice: Research and Methods*, Editura Blackwell, Oxford;
- Organizația pentru Cooperare Economică și Dezvoltare (OECD), (2019), *SIGI 2019 Global Report: Transforming Challenges into Opportunities, Social Institutions and Gender Index*, Paris, Franța. [<https://www.oecd-ilibrary.org/docserver/bc56d212-en.pdf?expires=1553162666&id=id&accname=ocid195767&checksum=5C224A9AE9AF3CC09CA524B580050F64> – accesat: 06.05.2022];
- Organizația Națiunilor Unite, (1979), *Convenția pentru Eliminarea Tuturor Formelor de Discriminare contra Femeilor*. [<https://www.ohchr.org/en/instruments-mechanisms/instruments/convention-elimination-all-forms-discrimination-against-women#:~:text=On%2018%20December%201979%2C%20the,twentieth%20country%20had%20ratified%20it.> – accesat 04.05.2022];
- Pasti, V., Ilinca, C., (2003), *Ultima inegalitate: relațiile de gen în România*, Editura Polirom, Iași;
- Prigogine, I., Stengers, I., (1984), *Metamorfoza științei. Noua alianță*, Editura Politică, București;
- Stoet, G., Geary, D.C., (2019), *A simplified approach to measuring national gender inequality*, *PloS ONE* 14(1): e0205349. doi: <https://doi.org/10.1371/journal.pone.0205349>;
- Șimandan, D., (2002), *Regimurile de adevăr ale trecutului. O cercetare în istoriografia și istoria geografiei*, Editura Universității „Aurel Vlaicu”, Arad;



- Șimandan, D., (2005), *New Ways in Geography*, Editura Universității de Vest, Timișoara;
- Transparency International, (1996), *Corruption Perceptions Index* [<https://www.transparency.org.ro/en/tiropage/corruption-perceptions-index> – accesat: 13.05.2022];
- UNDP (Programul de Dezvoltare a Națiunilor Unite), (1995), *Human Development Report 1995: Gender and Human Development*, New York;
- UNDP (Programul de Dezvoltare a Națiunilor Unite), (2004), *Gujarat Human Development Report 2004*, UNDP, Ahmedabad;
- UNDP (United Nations Development Programme), (2018), *Gender Inequality Index (GII)*, New York: UNDP [<http://hdr.undp.org/en/content/gender-inequality-index-gii> - accesat 06.05.2022];
- Valentine, G., (1993). *Hetero-sexing space: lesbian perceptions and experiences in everyday spaces*, *Environment and Planning D: Society and Space* 11, 395-413;
- Văileanu, C., Rusu, V., Cantarji, V., (2008), *Ghidul utilizatorului statisticilor de gen*, Fondul Națiunilor Unite de Dezvoltare pentru Femei [[www.un.md/UNIFEM](http://www.un.md/UNIFEM)];
- Voiculescu, S., Groza, O., (2021), *Legislating Political Space for LGBT Families: The 2018 Referendum on the Definition of Family in Romania*, *Area* 53, 279-690. doi: 10.1111/area.12729;
- Voinea, A., (2017), *Gender Matters. Women's Political Representation and Discourse in Romania and USA*, Editura Titronic, București;
- Women and Geography Study Group of RGS with IBG, (1997), *Feminist Geographies. Explorations in diversity and difference*, Pearson Ed. L., Edinburgh;
- Women and Geography Study Group of the IBG (WGSG), (1984), *Geography and Gender. An introduction to Feminist Geography*, Hutchinson Ltd., Londra;
- World Economic Forum, (2014), *Global Gender Gap Report*. [[www.weforum.org](http://www.weforum.org) – accesat: 17.03.2022].
- \*\*\*(2022), Agenția Națională pentru Aree Naturale Protejate [<http://ananp.gov.ro/> - accesat: 20.07.2022].