



Universitatea Babeș-Bolyai, Cluj-Napoca

Facultatea de Psihologie și Științe ale Educației

Școala doctorală Educație, reflecție, dezvoltare

Abstract extins

**Facilitarea stării de bine prin metode
pedagogice, în cadrul unui liceu din Israel**

Conducător doctorat

Prof. univ. dr. Alina Roman

Doctorand

ZIPORA YIDIDIA

CLUJ-NAPOCA

2020

Cuprins

INTRODUCERE.....	1
Fundamentele cercetării.....	1
Contextul cercetării: Liceul Ein Karem.....	2
Limitele cercetării.....	Error! Bookmark not defined.
CAPITOLUL I: PERSPECTIVE TEORETICE.....	6
I.1 Modelul liceului Ein Karem.....	6
I.1.1 Pedagogia liceului Ein Karem.....	10
I.1.2 Principiile de conducere ale școlii	12
I.1.3 Programul original de admitere pentru dezvoltarea inițiativelor sociale	12
I.1.4 Cadrul conceptual.....	13
CAPITOLUL II: DESIGNUL ȘI METODOLOGIA CERCETĂRII.....	16
II.1 Paradigma de cercetare: metodologia mixtă de cercetare.....	16
II.2 Studiul de caz.....	16
II.3 Cercetarea calitativă.....	17
II.4 Focus Groupurile	17
CAPITOLUL III: REZULTATE.....	19
III.1 Rezultate emergente din întrebările de cercetare.....	19
III.4 Sumarizarea integrativă a rezultatelor	24
CAPITOLUL V: CONCLUZII ȘI RECOMANDĂRI.....	26
V.1 Concluzii factuale emergente din întrebările de cercetare.....	26
V.2 Concluzii conceptuale: Regândirea stării de bine a elevilor de liceu	28
V.3 Implicații practice și recomandări	29
V.3.1 Recomandări în domeniul pedagogiei	29
V.3.2 Recomandări pentru organizații.....	30
V.4 Limitele cercetării.....	30
Limite legate de metodologia mixtă de cercetare.....	Error! Bookmark not defined.
Limite legate de rolul cercetătorului.....	31
V.5 Contribuții la cunoașterea teoretică	31
V.6 Contribuții la cunoașterea practică	32
V.7 Direcții viitoare de cercetare.....	33
Epilog	33
BIBLIOGRAFIE	Error! Bookmark not defined.

Abstract

Această cercetare a examinat relația dintre un program de învățare bazată pe proiecte (PBL), programe școlare orientate social și dezvoltarea stării de bine a elevilor. Definiția stării de bine menționată în acest studiu se bazează pe teoria PERMA dezvoltată de prof. Seligman (2011). Ipoteza cercetării a fost că PBL va contribui la dezvoltarea unei persoane cu un nivel ridicat al stării de bine și acest nivel va rămâne ridicat chiar și atunci când elevii avansează de la o clasă la alta.

Cu noțiunea „de la conștientizare la acțiune”, școala experimentală unde s-a dezvoltat programul a urmărit să dezvolte un model original de învățare semnificativă care să promoveze solidaritatea și inițiativa în domeniile sociale, bazat pe un model PBL. Cercetările privind metodele mixte au utilizat chestionarul EPOCH pentru a examina nivelul stării de bine a adolescenților. Acest chestionar a fost distribuit la 170 de elevi la începutul și sfârșitul anului. Studenții au făcut parte din patru grupe de vârstă de la clasa a opta până în clasa a unsprezecea.

Chestionarul a examinat nivelul de stării de bine în ceea ce privește diversele componente ale chestionarului EPOCH și modificările care au avut loc între clase și între începutul și sfârșitul anului. Focus grupurile au fost realizate cu încă 170 de elevi. Aceste discuții au urmărit să examineze conexiunea dintre nivelul stării de bine și pedagogia inițiativei PBL.

Rezultatele arată că elevii care au participat la programul PBL au dezvoltat un nivel ridicat al stării de bine. Discuțiile dezvăluie, de asemenea, că elevii și-au legat sentimentul de bunăstare cu modul special de învățare dezvoltat la școală. Mai mult, elevii au remarcat că acest mod de învățare i-a echipat cu abilități pe care le-au luat cu ei în viața de după școală și chiar le-au folosit în alte medii de învățare.

Concluziile care rezultă din cercetare arată că există o legătură între învățarea bazată pe proiecte orientată social și dobândirea caracteristicilor stării de bine în rândul elevilor. Această stare de bine se referă la modelul EPOCH bazat pe modelul PERMA al lui Seligman. Contribuția cercetării la cunoaștere este legătura unică dintre o pedagogie specifică și starea de bine în rândul adolescenților.

Cuvinte cheie: învățare bazată pe proiect (PBL), psihologie pozitivă, educație pozitivă, educație pentru secolul 21, motivație intrinsecă, constructivism, PERMA, EPOCH, stare de bine

INTRODUCERE

Școala regională experimentală Ein Karem este un liceu care cuprinde șase ani de studiu, situat în zona Ierusalimului, în Israel. 700 de elevi din 30 de clase, cuprinse între clasa a VII și a XII-a, studiază aici. Școala a dezvoltat și a adoptat o abordare pedagogică folosind învățarea bazată pe proiect în cadrul curriculumului său formal și a dezvoltat un program unic de certificare a liceului pentru antreprenoriat social, care încurajează elevii să ia poziție și să inițieze proiecte menite să reducă inechitățile sociale din jurul lor.

Programul experimental, „De la conștientizare la acțiune” este o abordare pedagogică pentru a marca indiferența socială și a dezvolta un sentiment interior de autoeficiență, pentru a îmbunătăți lucrurile și a duce la o schimbare autentică a realității din împrejurimile școlii. Programul a fost inițiat pe fundalul percepției echipei asupra faptului că evenimentele globale nu pot fi ignorate. Acestea includ criza globală de mediu, o criză economică internațională cu impact asupra a sute de mii de oameni din prima, a doua și a treia lume și o diminuare a sentimentului de securitate personală și economică. Profesorii de la școală au fost, de asemenea, îngrijorați de faptul că programa școlară este detașată de lumea reală, elevii nefiind implicați în procesul de învățare și nici pregătiți în mod corespunzător pentru viața din secolul XXI. Învățarea bazată pe proiect (PBL) a fost aleasă ca modalitate pedagogică de predare în școală, deoarece poate trata aceste probleme (Fundatia Autodesk, 1999; Thomas, 2000).

Unul din rezultate a fost o atmosferă mai bună la școală. În ceea ce privește modelul PERMA al lui Seligman (2011) și implementarea abordării psihologice pozitive la școală - educația pozitivă - cercetarea de față va examina posibilitatea ca acest mod de studiu (PBL) să promoveze starea de bine a elevilor. 170 de elevi din 4 cohorte (clasa 8-11) au completat chestionarul EPOCH la începutul și sfârșitul anului școlar. În timpul acestora au fost purtate discuții semi-structurate în 7 focus grupuri. Elevii de la școală au raportat un nivel ridicat al stării de bine în aproape toți parametrii modelului EPOCH și conectează această stare de bine cu abordarea PBL. Totodată, aceștia au raportat că au dobândit abilități pe care le folosesc în afara școlii și care îi ajută să își atingă obiectivele în viața reală. Rezultatele pot fi explicate prin teoria constructivismului, teoria motivației intrinseci, psihologiei pozitive și a educației pozitive.

Fundamentele cercetării

Lucrez în sistemul de învățământ de peste 40 de ani. În anii în care am învățat elevi de vârste diferite, am întâlnit un fenomen ciudat - nu și-au amintit niciodată ce au învățat de la un an la altul. Un alt fenomen interesant pe care l-am întâlnit a fost acela că elevii mei aplicau rareori orice lucru care era învățat în cadrul unei discipline la o altă disciplină.

Un fapt nefericit, suplimentar, care m-a urmărit mulți ani este aspectul „ofilit” al elevilor la școală. Majoritatea lor veneau la școală fără bucuria de a învăța, motivația lor principală de a fi acolo era în mare parte socială sau gândul că este important să „obțină un certificat de înmatriculare” ca o cheie pentru viața bună și ordonată.

Sistemul de învățământ pe care l-am cunoscut nu a abordat niciodată aceste fapte în mod serios. Elevii au fost clasificați „buni”, „mediocri” sau „slabi” în funcție de realizările lor în cadrul unor teste și în conformitate cu respectarea regulilor și reglementărilor școlare.

Multe studii au fost publicate, remarcând ignoranța printre absolvenții sistemului de învățământ israelian, chiar și printre cei care și-au încheiat cu succes studiile liceale și au trecut examenele de înmatriculare la un nivel înalt.

În anii 90, am studiat la un master și am fost expusă teoriilor de învățare, în special celor ce vizează futurismul în educație. Studiile și cercetătorii pe care i-am cunoscut, în frunte cu prof. Roni Aviram, m-au dus într-o lume a cercetării care mi-a furnizat validarea cercetării experiențelor mele de profesor. În timpul studiilor, am dezvoltat o abordare pedagogică mai fundamentată și mai rațională și am decis să încerc să introduc o schimbare. În 2006 mi s-a oferit ocazia să fac acest lucru când am fost numit director al Liceului Ein Karem. În același timp, am fost invitată să vizitez o rețea școlară din San Diego, California, parte a unui lanț de școli, de la grădiniță până la liceu. Aceste școli sunt școli charter și au fost înființate la inițiativa comunității de afaceri din San Diego. Motivația pentru înființarea școlilor a fost parțial asemănătoare cu stresul pe care l-am identificat în sistemul de învățământ israelian. La aceasta s-a adăugat îngrijorarea că sistemul de învățământ din California nu își pregătește absolvenții pentru a reuși în lumea exterioară și nu ajută populația eterogenă să acopere lacunele, contribuind astfel la inegalitatea continuă, care prezintă un pericol pentru societate și economie. Școala pe care am vizitat-o a dezvoltat un model de învățare bazat pe proiecte, în care toate proiectele erau ancorate în lumea reală.

În cadrul acestei vizite, am întâlnit, pentru prima dată, elevi pentru care experiența de învățare a fost pozitivă. Au discutat proiectele lor în timpul pauzelor, au fost implicați și și-au asumat responsabilitatea pentru învățarea lor, au învățat abilități de prezentare și și-au dezvoltat abilități de reflecție și, mai ales, s-au angajat în mediul lor și în societatea din afara școlii. La întoarcere, am fost complet convinsă că trebuie introdusă o schimbare. Experiența mea personală m-a făcut să conștientizez că tot ce am dobândit era pe baza nevoii de a ști ceva, astfel încât să ofer soluții pentru o nevoie sau un răspuns la o întrebare care mă preocupa. Împreună cu personalul școlii, ne-am propus să căutăm obiectivele și obiectivele noastre din cadrul nostru educațional, credințele noastre pedagogice și posibilitățile de aplicare în domeniu. Din ideile noastre, am creat cadrul experimental „De la conștientizare la acțiune”. Am dezvoltat un model de învățare bazat pe inițiative sau proiecte și ne-am angajat să conducem studenții prin procese de învățare care ar face diferența, acestea materializându-se în persoane care au dobândit abilități care le îndreaptă spre vieți demne în afara zidurilor școlii. La baza acestor obiective s-a aflat conceptul de stare de bine. Nu știam cum să numim acest concept până nu am citit cartea lui Seligman (2011) și am realizat că, alături de obiectivele cognitive definite, dorim să-i avansăm pe elevii noștri la nivelul stării lor de bine.

Această cercetare a luat naștere cu scopul de a examina măsura în care învățarea bazată pe proiect ca mod de învățare școlară îmbunătățește starea de bine a elevilor și abilitățile de viață dobândite pe care le pot aplica în afara școlii, în viața reală.

În ultimii ani, în timp ce lucram la această cercetare, am întâlnit rapoarte din întreaga lume, care descriau încercările de a oferi elevilor instrumente pentru promovarea stării de bine. În Anglia, Australia și Statele Unite, chiar și în Israel, au fost dezvoltate ateliere și programe de intervenție în acest domeniu. Cu toate acestea, nu am reușit să găsc un loc unde o pedagogie specifică era legată de starea de bine. Aceasta este diferența de cunoștințe pe care cercetarea a căutat să o examineze: dacă PBL care dorește să ofere soluții pentru nevoile sociale conduce la starea de bine a studenților și leagă bunăstarea de o pedagogie specifică, așa cum este definit modelul EPOCH bazat pe modelul PERMA. În opinia cercetătorului, această examinare este esențială pentru dezvoltarea viitoare a școlii ca un cadru care oferă o bunăstare academică și emoțională

Fundamentele cercetării: Liceul Ein Karem

Școala implicată în cercetare și internatul Ein Karem se află în consiliul regional Mate-Yehuda și deservește elevii din comunitățile din jur. Corpul elevilor constituie aproximativ 650 de tineri în clasele 7-12.

În ultimul deceniu școala a trecut printr-un proces în care și-a consolidat identitatea unică. Această identitate este definită ca o unitate de învățământ care încearcă să spulbere *peretele de sticlă* care îl separă de lumea reală, făcând lumea să fie arena învățării și a acțiunii, concentrându-se pe valoarea solidarității sociale. În acest proces, un model pedagogic a fost construit din învățare bazată pe inițiativă, orientată social.

Toate disciplinele din liceu, fie ele umaniste, engleză sau științe sunt învățate în cadrul proiectelor, care aspiră la statutul de proiecte durabile în cadrul școlii și în afara acesteia. În ultimii ani, acest model a „urcat” și la liceu și servește drept temei pentru programele de învățare, până în prezent școala obținând recunoașterea cu privire la două programe: Biblia - înlocuirea programului obligatoriu și Antreprenoriatul social ca un program unic de 5 puncte (cel mai înalt nivel) pentru absolvire. În paralel, profesorii lucrează cu proiecte în cadrul curriculumului formal obișnuit.

Cu toate acestea, pedagogia nu este suficientă ... În procesul de construire a identității școlii, toate cadrele didactice au fost adunate în jurul acestei identități. Astfel, a fost construit un program treptat, pentru dezvoltarea inițiativelor sociale de la clasa a VII-a până la clasa a XII-a.

Școala a dezvoltat acest centru pentru a combate indiferența - un centru vibrant unde se desfășoară întâlniri informale între profesori și elevi în timpul unei zile școlare. Centrul a structurat multe grupuri de elevi care acționează în cadrul școlii: un grup de mediere, un grup de delegați, un grup care se adresează genului, grupul de mentori, prevenirea fumatului și altele. În aceste zile, este încărcată o revistă pe Internet, pentru a servi drept „ceas de alarmă” social pentru adolescenți. Centrul integrează activitățile culturale ale școlii, care sunt toate direcționate către aspecte sociale, critici sociale și construirea unei imagini viitoare - toate conduse de elevi.

Contextul cercetării

This mixed-methods research comprises qualitative research with focus groups sought to provide explanations for the results of the quantitative research. The quantitative research examined the level of wellness among students. The quantitative research examined the relationship between students' feelings and socially oriented PBL. It is important to note that additional factors at school influence students' feelings, and these factors were not examined in this research – influence of school's physical structure, subjects taught at school, student's socio-economic background and more. Since these factors were not examined, this is a research limitation.

Limitele cercetării

Această cercetare bazată pe metode mixte cuprinde cercetări calitative cu focus grupuri, concentrate pentru a oferi explicații pentru rezultatele cercetării cantitative. Cercetarea cantitativă a examinat nivelul de bunăstare în rândul elevilor. Cercetarea cantitativă a examinat relația dintre sentimentele studenților și PBL orientat social. Este important de menționat că factorii suplimentari de la școală influențează sentimentele elevilor, iar acești factori nu au fost examinați în această cercetare - influența structurii fizice a școlii, deisCIPLINELE predate la școală, statutul socio-economic al elevilor și multe altele. Deoarece nu au fost examinați acești factori, considerăm că aceasta este o limită a cercetării.

CAPITOLUL I: PERSPECTIVE TEORETICE

I.1 Modelul Liceului Ein Karem

Școala regională implicată în experiment, Ein Karem, este un liceu cuprinzător de șase ani, situat în zona Ierusalimului din Israel. Este o școală publică regională, cu alte cuvinte, una care nu-și alege elevii. 700 de elevi din 30 de clase, cuprinse între clasa a VII-a și a XII-a, vin la școala care găzduiește elevi din toată țara, cazați la un internat asociat și elevi din 20 de comunități din zonă.

Instituția a definit un decalaj - școala, ca furnizor de educație care este menită să-și pregătească elevii pentru viața în calitate de civili cu drepturi depline, le oferă doar parțial oportunități de a-și dezvolta gândirea și abilitățile sociale de care vor avea nevoie în lumea de mâine.

Programul experimental, „De la conștientizare la acțiune” este un mod pedagogic de a aborda indiferența socială și de a dezvolta un sentiment interior de capacitate, de a îmbunătăți lucrurile și de a conduce la o schimbare reală a realității din jurul școlii. Instrumentele pedagogice folosite pentru realizarea acestui lucru implică studiul în legătură cu întreprinderile sociale ca parte a curriculumului formal, familiarizarea teoretică și practică cu problemele sociale reale, implicarea personală în întreprinderile sociale care se încadrează în școală și în afara școlii, precum și un program unic de înmatriculare care îi ghidează pe elevi în a executa de la zero un proiect social cu intenția de a diminua nedreptatea socială din jurul lor.

Programul a fost inițiat pe fundalul percepției echipei că evenimentele globale nu pot fi ignorate. Acestea au inclus criza globală de mediu, criza economică internațională care a afectat sute de mii de oameni în prima, a doua și a treia lume și o diminuare a sentimentului de securitate personală și economică (Yedidia 2019).

Principiile fundamentale:

- o Trăim într-o lume caracterizată de înstrăinare și indiferență.
- o Fiecare școală primește dreptul și obligația de a-și dezvolta și orienta viziunea asupra lumii școlare către o lume dorită-optimă.
- o O lume dorită este aceea în care oamenii sunt dedicați celorlalți, acționează pentru a preveni nedreptatea, combate indiferența și duce la solidaritate socială.
- o Rolul școlii este de a pregăti elevii pentru a fi cetățeni activi, dedicați unei societăți juste.

o Școala face parte din lumea în care există și, prin urmare, programa școlară integrează întrebări și experiențe în mediul său.

o Învățarea bună este învățarea care provine din plăcerea intrinsecă și, prin urmare, necesită a fi dezvoltate atitudini personale, domenii de interes și experiențe de succes.

Învățarea bazată pe proiect (PBL) – o atmosferă de învățare diferită

- PBL este o metodă de învățare care permite elevilor să funcționeze activ prin rezolvarea problemelor cu ajutorul cunoștințele pe care le dețin.
- Această învățare încurajează experiența socială, învățarea și dobândirea abilităților de comunicare care îmbunătățesc capacitatea elevilor de a conduce negocieri, de a colabora și de a prezenta rezultate.
- În plus, aceste rezultate ale învățării reflectă o înțelegere mai largă a temei proiectului și a cunoștințelor necesare pentru realizarea acestuia. Studenții sunt capabili să învețe în mod semnificativ prin motivație intrinsecă.

Inițiative sociale - acordând atenție dificultăților sociale

o Unul dintre obiectivele experimentului a fost definit ca fiind înlăturarea zidurilor tradiționale dintre școală și lume, prin includerea comunității și a nevoilor acesteia în spațiul de învățare.

o Combinația dintre obiectivul experimentului - învățarea relevantă și imperativul său moral - absolvenții implicați social care se străduiesc să reformeze ordinea socială, duc la crearea „modelului inițiativelor sociale”

Fiecare absolvent de școală va experimenta în timpul studiilor o cunoaștere aprofundată a societății israeliene și a problemelor sale, va identifica o nevoie socială unică pe care va alege să se concentreze și va conduce, împreună cu colegii de clasă sau grupul social. Inițiativa bazată pe principalul inițiativelor va consta într-un plan de acțiune care duce la o schimbare pozitivă fundamentală a realității existente, care va continua în timp.

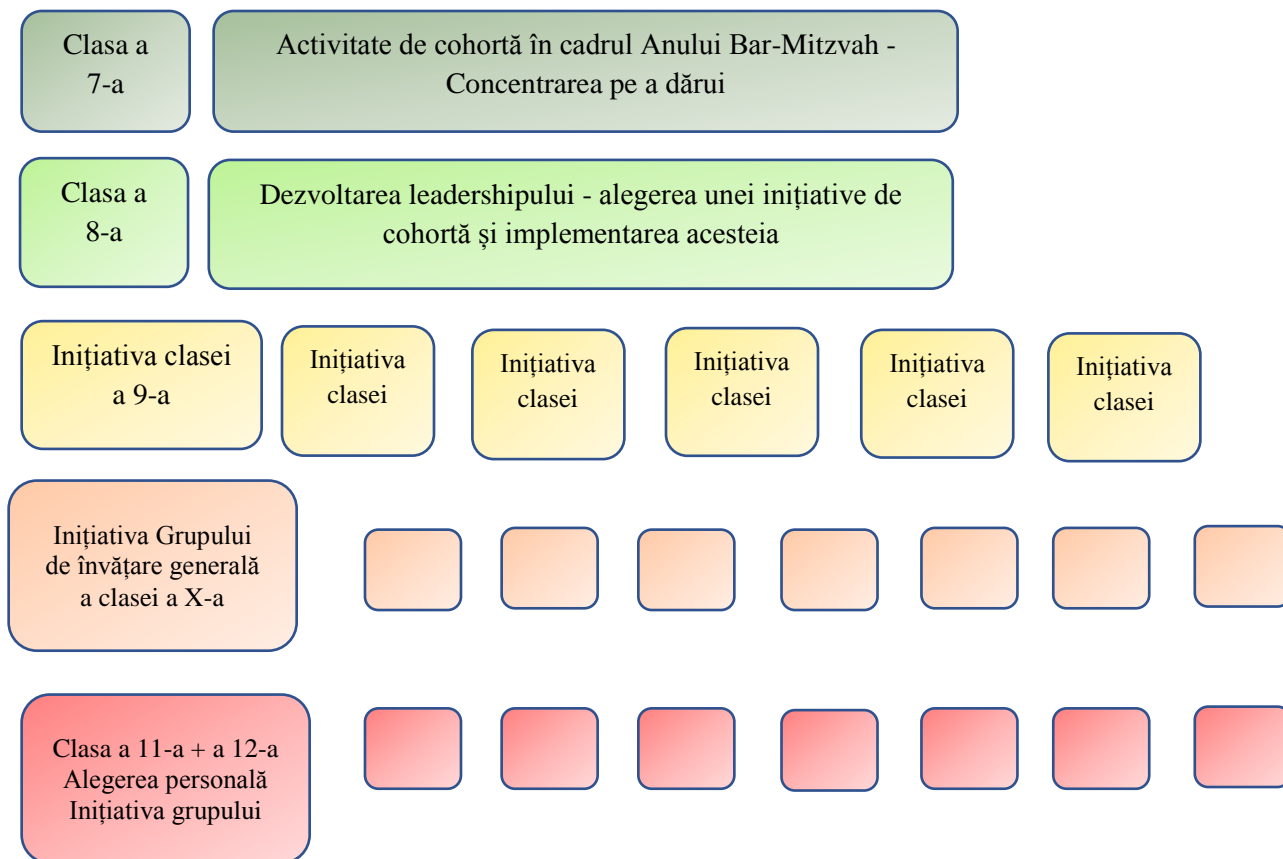
Motto-ul școlii este „De la conștientizare la acțiune”. Am dezvoltat și adoptat o abordare pedagogică folosind învățarea bazată pe inițiative și pe proiecte în cadrul curriculum-ului formal, alături de proiectele sociale de inițiative, împletite în viața școlară. Școala a dezvoltat un program unic de certificare a liceului pentru antreprenoriat social, care încurajează elevii să ia o poziție și să inițieze proiecte menite să reducă nedreptățile sociale din jurul lor (Yedidia, 2019).

Tabelul 1.1. Prezentăm mai jos programul anual al școlii, bazat pe principiul „Conștientizarea romului acțiune”. (Yedidia, 2019)

Contribuția	Clasa	Traducerea principiilor în activitatea elevului pe tot parcursul anului
		De la conștientizare la acțiune Semestrul I
Înțelegerea conceptelor de identitate comunală și contribuția la comunitate	a 7-a	Elevii vor fi expuși la cele patru cercuri identitare (personale, familiale, israeliene-evreiești și comunale) și vor afla despre comunitatea Ein Karen cu toate complexitățile sale.
Expunerea la conceptele de Leadership și Conducere individuală și interpretarea lor la conceptul de Leadership Social	a 8-a	Elevii vor învăța despre lideri și despre principiile de conducere și conducere personală, vor descoperi conceptul de Nevoie socială și vor identifica unicitatea socială în propriul mediu.
De la detectarea unei nevoi sociale la antreprenoriatul	a 9-a	Elevii vor face cunoștință completă cu conceptele de necesitate socială și

clasei sociale		antreprenoriat social și vor realiza activități concepute pentru a detecta și selecta o nevoie socială unică, pe care să se concentreze în clasă.
Corelarea angajamentului personal cu modelul de antreprenoriat social	a 10-a	Elevii vor afla despre lacunele societății israeliene (folosind programul de matriculare aprobat) și vor continua spre expunerea la conceptele de nevoie socială și antreprenoriat social prin trei zile de învățare aprofundată pe parcursul anului.
Etapa echipei: Un curs de înmatriculare unic privind antreprenoriatul social	a 11-a	Cursanții vor menține un proces de selecție a unei zone sociale de activitate, vor studia în profunzime subiectul și vor formula un plan detaliat de acțiune pentru execuție până la sfârșitul anului școlar.
	a 12-a	Elevii vor continua să se expună la conținut avansat, urmând programa aprobată.
Etapa metodologică		Traducerea principiilor în activitatea elevului pe tot parcursul anului.

Figura I.I Ilustrarea organizării programului



I.1.1 Pedagogia școlii Ein Kerem

Școala pune un accent pe pedagogia de ultimă oră, care combină antreprenoriatul social cu învățarea bazată pe proiect (PBL). Toate proiectele implementate în cursuri sunt orientate către oferirea de soluții pentru nevoile din lumea reală din afara școlii. Aceste nevoi sunt definite ca nevoi care, atunci când sunt îndeplinite, îmbunătățesc societatea.

Această metodă de învățare se bazează pe învățarea activă și conectarea pedagogiei cu realitatea găsită în afara clasei (în conformitate cu viziunea acestui experiment). Folosind această metodă în cadrul curriculum-ului formal, elevii sunt obligați să lucreze ca echipe, să planifice și să execute un proiect practic, oferind o soluție pentru problemele relevante pentru subiectul de studiu, pe care l-au identificat.

Modelul de învățare de la conștientizare la acțiune este prezentat în figura următoare



Figura 2.I: Procesul parcurs de elev

Rezultatele acestei învățări includ lărgirea orizonturilor și familiarizarea cu realitatea socială și birocrația israeliană, precum și reflectarea unei înțelegeri mai ample și mai aprofundate a unui proiect și a expertizei necesare executării acestuia.

Principiul fundamental în construirea proiectelor este că acestea se bazează pe nevoia reală și pot fi de folos pentru cineva. Un alt aspect este acela al „zidurilor transparente” sau, cu alte cuvinte, învățarea nu se limitează la motivele școlare. De aici, de exemplu, în urma unei întâlniri cu autorul Etgar Keret, copiii care au aflat despre scrierea unor nuvele au scris, publicat și vândut două cărți originale. O clasă care studiază geografia în timpul cutremurului din Nepal a pregătit o campanie de promovare a pregătirii pentru dezastre naturale, a pus la cale sisteme de informații și a lansat campania în comunitățile respective. Elevii care au aflat despre valurile de imigrare înainte și după întemeierea țării din lecțiile de istorie au emis un timbru pentru fiecare val, împreună cu Serviciul Filatelic din Israel. La sfârșitul anului universitar, aceste timbre au fost aplicate pe certificatele școlare ale acestora. O clasă care a studiat Scripturile a deschis un lanț de centre de studiu teologic în locurile lor de reședință (Yedidia, 2019)

1.1.2 Principiile de conducere a școlii

o Cetățenia activă și inițiativa, angajamentul față de o societate dreaptă, folosind conținuturile învățate, astfel încât să influențăm mediul;

o Acțiunea este arena de învățare;

o Învățarea are scopul de a acționa

o Activitatea școlară se caracterizează prin experiențe îndreptate către lumea externă, dezvoltarea motivației intrinseci și a solidarității sociale, lupta împotriva înstrăinării și indiferenței.

Următoarea figură detaliază modul de lucru al școlii

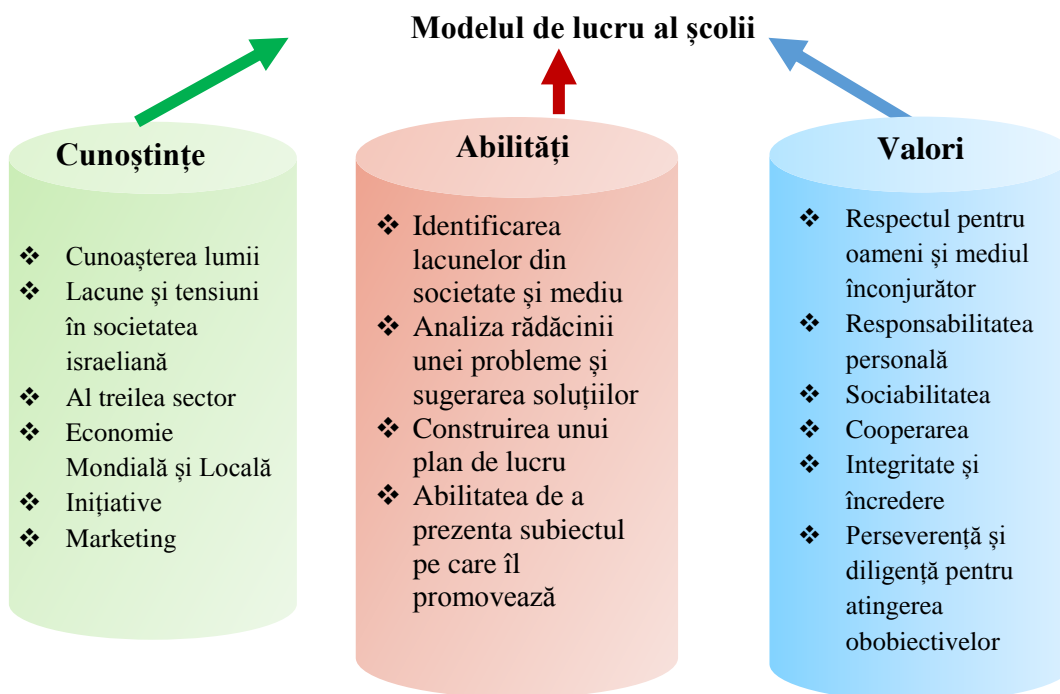
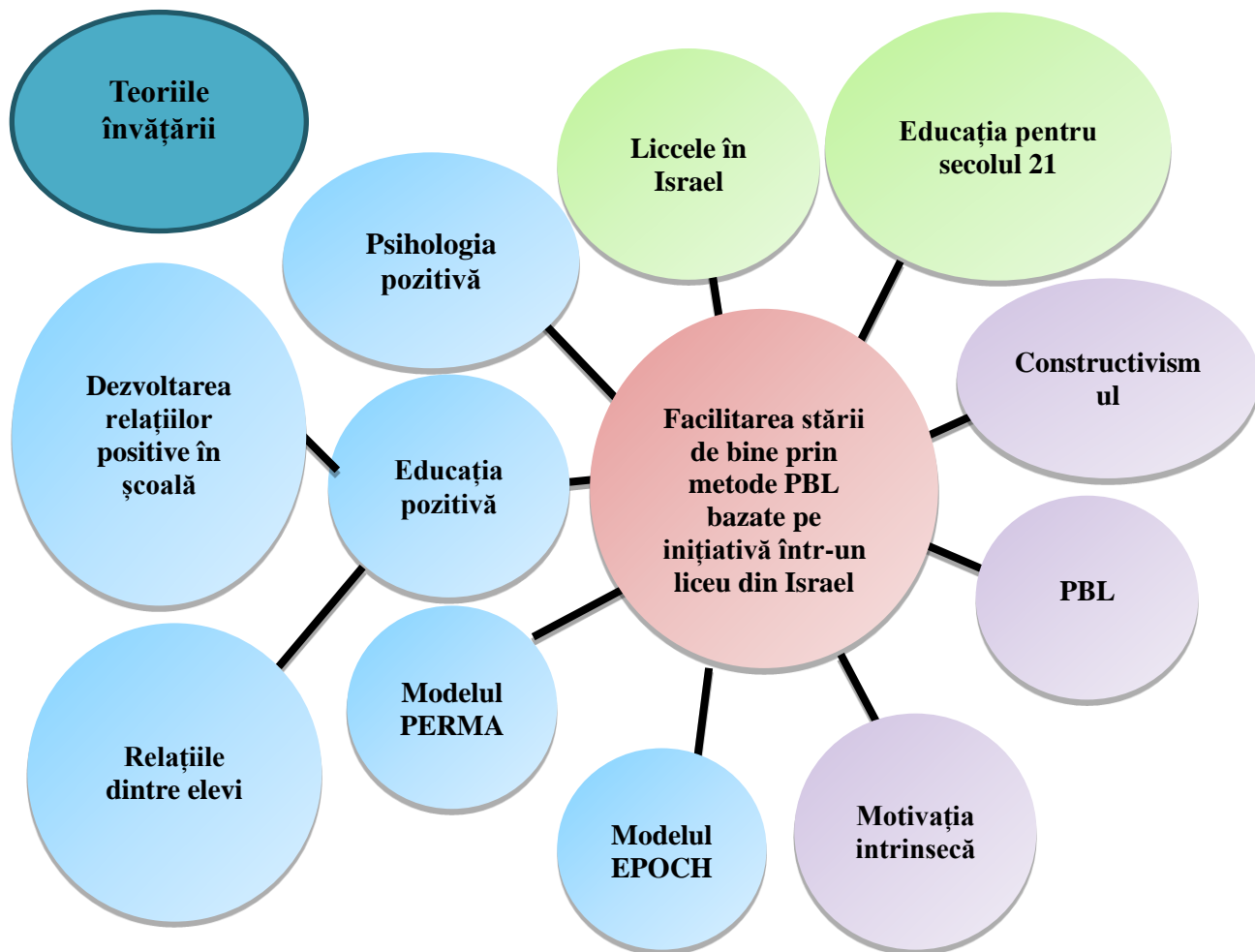


Figura 3.I: Modelul de lucru al școlii

1.1.3 Programul original de admitere pentru dezvoltarea inițiativelor sociale

În cadrul programului școlar, a fost scris un program unic de admitere, care a fost menit să invite copiii să studieze în clasele superioare, precum și să susțină examenele folosind învățarea bazată pe modelul unic, dezvoltat de școală.

Programul propus s-a bazat pe modelul pedagogic „de la conștientizare la acțiune” prezentat mai sus.



I.1.4 Cadrul conceptual

Acest studiu urmărește să examineze efectul învățării bazate pe proiecte direcționate social, asupra gradului stării de bine al elevilor.

Cercetarea se bazează pe teoria stării de bine definită de profesorul Martin Seligman.

Principiile psihologiei pozitive dezvoltate și definite în ultimele trei decenii au ajuns și în sistemul de învățământ. Profesorul Seligman și colegii săi au condus studii legate de posibilitatea asimilării principiilor psihologiei pozitive în cadrul acestui sistem.

Una dintre pedagogiile considerate a promova competențele secolului XXI este învățarea bazată pe proiecte. Această formă de învățare este cunoscută încă din secolul al XVII-lea, când era obișnuit să folosești învățarea bazată pe proiecte în facultățile de arhitectură din Italia. În lumea modernă a educației de la începutul secolului XX, John Dewey și colegul său au prezentat o metodă de învățare ancorată în rezultate durabile.

Care ar trebui să fie natura schimbării? Ce competențe ar trebui insuflate elevilor noștri pentru a se adapta unei lumi în schimbare? Care ar trebui să fie programele și care este rolul profesorilor? Toate acestea și multe altele sunt în centrul acestui studiu preocupat de un viitor sistem de învățământ.

De-a lungul secolului XX, mulți au analizat și definit învățarea bazată pe proiecte. Discuțiile și gândurile despre pedagogia care promovează abilitățile cursanților din secolul 21 au adus cercetătorii împreună prin această metodă de învățare și au oferit impuls cercetării temei (Blumenfeld și colab., 1991). Alte studii au dovedit că acest stil de învățare dezvoltă competențe din viața reală (Meyer și Wurdinger, 2016).

Două teorii de învățare suplimentare la care se referă acest studiu sunt teoriile care susțin învățarea bazată pe proiecte și trăsăturile psihologiei pozitive în educație:

Motivația intrinsecă a elevilor - această teorie se referă la o serie de caracteristici care trebuie să existe în procesul de învățare pentru a dezvolta motivația intrinsecă pentru învățare. Aceasta este o condiție pentru învățarea semnificativă, dezvoltarea unui sentiment de apartenență, dezvoltarea unei identități de sine semnificative, dezvoltarea relațiilor strânse, semnificative cu grupurile de egali și capacitatea de a face față mai bine timpului liber (Areepattamannil & Freeman, 2008; Asor, 2001;)

Modelul lui Ryan și Deci se referă la o serie de nevoi existente la toți oamenii. Îndeplinirea acestor nevoi care dezvoltă motivația intrinsecă de a învăța sunt: nevoia de autonomie, capacitatea de auto-exprimare, independența și capacitatea de a alege, capacitatea de a dezvolta un sentiment de autoeficiență, în sensul că indivizii au capacitatea de a influența și vocile lor auzite și să realizeze lucruri pe care și le imaginează, capacitatea de a stabili relații bune și un sentiment de apartenență (Deci & Ryan, 2000).

Constructivismul - Conceptul constructivismului se conectează în mod natural la doctrinele filozofice și epistemologice. În ultimele decenii, acestea au fost pe deplin atribuite educației. Abordarea constructivistă a învățării afirmă că elevii trebuie să fie implicați în procesul de învățare, pentru a construi ei înșiși cunoașterea într-un proces în care sunt participanți activi, process care invită la gândire critică, înțelegerea cunoștințelor și a creativității (Barron și Darling-Hammond, 2008). În plus, cercetarea se referă la un proces de învățare care le permite cursanților accesul gratuit la surse de informație, rezolvând probleme relevante și practice (Gagon & Collay, 2001).

Lumea psihologiei suferă, de asemenea, o schimbare semnificativă. În urmă cu aproximativ trei decenii, profesorul Martin Seligman a introdus ceva nou în domeniul psihologiei. El a propus un nou punct de vedere în ceea ce privește grija pentru sufletul oamenilor și posibilitatea de a promova bunăstarea persoanelor. În opinia sa, este esențial să te axezi pe abilitățile individuale și să le permiți oamenilor să le maximizeze, în loc să caute locuri unde pot eșua.

Seligman, care a inventat conceptul „psihologie pozitivă” și mulți alții care i s-au alăturat continuă să caute componente precise care să ajute indivizii să-și exprime calitățile pozitive. Acesta, împreună cu colegul său, Christopher Peterson au publicat un document care definește componentele pozitive ale personalității, caracterul forțelor și virtuților: un manual și o clasificare (2004) ca o alternativă la Manualul de diagnosticare și statistică al APA (1994).

În cartea sa *Flourish* publicată în 2011, Seligman a propus modelul PERMA. Acest model definește domeniile care trebuie accentuate, pentru a duce o viață mai bună:

În același timp cu aceste evoluții în domeniul psihologiei pozitive, a apărut întrebarea dacă este posibilă educarea elevilor la școală pentru a atinge aceste trăsături la vârsta școlară, cu scopul de a educa o altă percepție a vieții care să le permită oamenilor să trăiască vieți optime. Experimente în acest domeniu s-au desfășurat în diferite locuri din lume. Unul dintre cazuri a fost un experiment larg, care a inclus personalul de instruire în principiul psihologiei pozitive, construirea unui program de intervenție, transmiterea acestuia către studenți și cercetarea care examinează efectul programului asupra studenților realizat în Australia. Acest studiu se bazează pe un instrument dezvoltat în acest cadru pentru a examina nivelul de bunăstare la tineret (Norish et al., 2013).

Teoriile din spatele acestui instrument dezvoltat pentru a măsura nivelul de bunăstare în rândul tinerilor susțin că acele componente semnificative pe care este important să le dezvolte în rândul tinerilor în perioada adolescenței sunt trăsăturile EPOCH, așa cum sunt definite în modelul PERMA: Angajament, Perseverență, Optimism, Conectare, Fericire (Kern) et al., 2016).

Studiul de față urmărește să reunească teoria pedagogică și o teorie din lumea psihologiei pozitive și să examineze amploarea efectului învățării bazate pe proiecte și crearea stării de bine, a modelului PERMA și modelului EPOCH bazat pe acesta. Prin urmare, s-au combinat diverse teorii din domeniile educației și psihologiei pozitive și pe această combinație se bazează studiul actual.

CAPITOLUL II: DESIGNUL ȘI METODOLOGIA CERCETĂRII

II.1 Paradigma de cercetare: metodele mixte de cercetare

Ce este cercetarea pe baza metodelor mixte? „Un studiu cu ajutorul metodelor mixte implică colectarea sau analiza datelor cantitative și / sau calitative într-un singur studiu în care datele sunt colectate simultan sau secvențial, sunt primite și implică integrarea datelor în una sau mai multe etape în procesul de cercetare”(Creswell & Garrett, 2008 p. 322). „Semnificația de bază a metodelor mixte... este de a invita mai multe modele mentale în același spațiu de anchetă în scopuri de conversație, dialog și învățare respectivă unul de la celălalt, spre o generație colectivă și o mai bună înțelegere a fenomenelor studiate”(Greene, 2007). Utilizarea cercetării prin intermediul metodelor mixte a început în 1959 (Campbell & Fiske, 1959), când o varietate de metode a fost utilizată pentru a studia validitatea trăsăturilor psihologice.

II.2 Studiul de caz

Un studiu de caz este una dintre cele mai frecvente metode de cercetare calitativă. Cu toate acestea, conform lui Yin (2002), nu există încă un acord complet sau un protocol organizat pentru desfășurarea unei astfel de cercetări. Din acest motiv, de multe ori cercetătorii care utilizează această metodă se gândesc la ce este un studiu de caz și cum poate fi definit? (Merriam, 1998). În cartea sa, „The Art of Case Study Research”, Stake (1995) s-a adresat în principal cercetătorilor care intenționează să efectueze cercetări folosind studii de caz. Scopul cheie al cărții sale a fost definirea unui grup de abordări interpretative ale studiilor de caz,

incluzând metode de cercetare naturalistă, holistică, etnografică, fenomenologică și biografică (Stake, 1995).

(Yin, 2002) a prezentat studiul de caz ca o abordare legitimă în studiile științelor sociale și ca bază pentru construirea teoriilor în cercetare. Potrivit lui, metodele anterioare de analiză nu au o perspectivă cuprinzătoare care să permită un mijloc pentru analiza metodică. Din acest motiv, el a încercat să umple golul existent cu metodele de cercetare calitativă controlate prin analiza textului și să formuleze modalități de analiză a studiului de caz și chiar modalități de a scrie analiza de cercetare în sine (Yin, 2002).

Merriam (1998) a susținut adresarea inadecvată a cercetării care utilizează studii de caz. Ca Yin înaintea sa, a încercat, de asemenea, să îmbogățească mijloacele de analiză a studiilor de caz, cu scopul de a permite utilizarea mai eficientă a acestei metode. Merriam s-a referit la necesitatea de a distinge între studiile de caz și alte mijloace de cercetare în cercetarea calitativă și de a permite utilizarea acelor metode de cercetare în studiile de caz.

II.3 Cercetarea calitativă – discuțiile din cadrul focus grupurilor

Cercetătorul a întâlnit șapte grupuri eterogene aleatoare, din cele care au completat chestionarul: 2 grupuri din clasa a VIII-a, 2 din clasa a IX-a, 2 din clasa a X-a și 1 grupă din clasa a XI-a.

Scopul acestei etape de cercetare a fost examinarea relației dintre abilitățile privind starea de bine dobândite de elevi și PBL. Elevilor din diferite grupuri li s-au prezentat întrebări de ghidare bazate pe componentele chestionarului EPOCH, dar discuția a fost ghidată, dar deschisă.

Discuțiile au fost analizate prin definirea temelor și categoriilor, care au fost verificate încrucișat cu date din cercetarea cantitativă din prima etapă de cercetare.

II.4 Focus Groupul

În ultimele decenii, odată cu utilizarea tot mai frecventă a cercetării calitative în științele sociale și educație, s-a înregistrat, de asemenea, și o utilizare crescută a focus grupurilor. Literatura de specialitate discută despre avantajele și limitele grupurilor focus. În acest context, există o discuție largă despre importanța discuțiilor din cadrul focus grupurilor, amploarea influenței cercetătorilor, importanța interacțiunii dintre participanții la grup și multe altele.

Cyr (2017) a definit un focus grup ca o metodă de colectare a datelor în cadrul căreia se adună un grup mic de oameni (6-8) pentru a discuta o serie de întrebări sau subiecte care interesează un cercetător. Cercetătorul își pune întrebările și facilitează discuțiile. Scopul este de a înțelege modul în care oamenii înțeleg și interpretează subiectul de cercetare.

„Powell and Single (1996) au definit un focus grup ca un grup de indivizi selectați și organizați de cercetători pentru a discuta și a comenta, din experiența personală, subiectul care face obiectul cercetării. Fern (1982) a definit, de asemenea, focus grupurile ca discuții în grupuri mici, abordând un subiect specific, care implică, de obicei, șase până la 12 participanți, fie compatibili, fie variați, invitați pe caracteristici specific, de interes pentru cercetător "(Sagoe ,, 2012 p.1).

Tabelul 1.II: DEsignul cercetării

Etapa	Scop	Metodele de cercetare	Instrumentele de cercetare	Populația de cercetare	Analiza datelor
cantitativă	Pentru a afla mai multe detalii de spre gândirea elevilor cu privire la întrebările EPOCH	Chestionar	Chestionar cu răspunsuri închise	150 elevi din 4 cohorte	statistică
calitativă	Pentru a afla dacă există o legătură între PBL și starea de bine	Focus group	Discuții în jurul întrebărilor	150 elevi în 8 focus grupuri	Analiză de conținut

CAPITOLUL III: REZULTATE

Acest capitol prezintă rezultatele chestionarelor cu răspunsuri închise distribuite la 150 de elevi la începutul anului, la sfârșitul anului și compararea dintre aceștia și discuțiile a 7 focus grupuri. Așa cum am menționat, datele colectate în cadrul acestei cercetări au urmărit să examineze posibilitatea ca o abordare pedagogică folosind învățarea bazată pe proiecte în cadrul curriculumului formal, alături de inițiative sociale, să promoveze starea de bine în conformitate cu modelul EPOCH și să identifice la nivelul elevilor starea de bine, conform modelului EPOCH

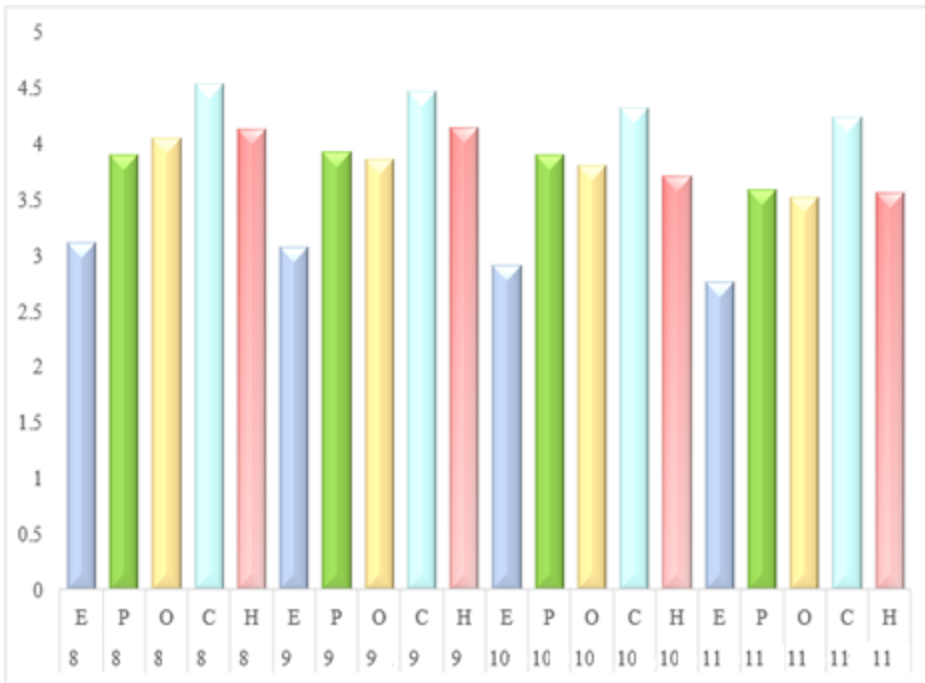
EPOCH măsoară starea de bine a adolescenților prin intermediul a 20 de itemi și a fost dezvoltat pentru a afla progresul adolescenților către starea de bine, așa cum a fost definit de modelul PERMA al prof. Seligman (2011).

III.1 Rezultate emergente din întrebările de cercetare

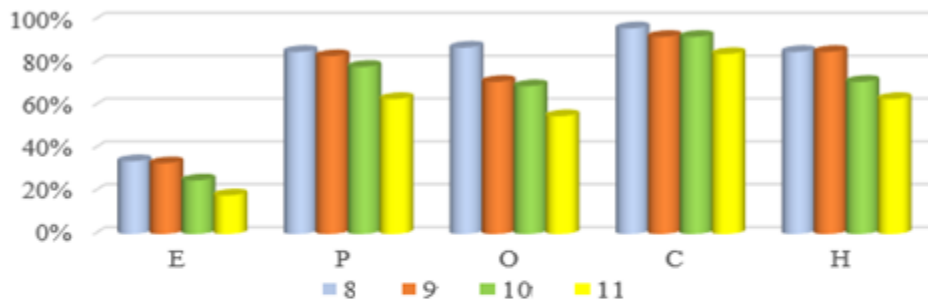
Rezultate obținute în raport cu întrebarea de cercetare nr. 1

În ce măsură o abordare pedagogică a Învățării pe bază de proiect, în cadrul curriculumului formal promovează: angajarea, perseverența, optimismul, conectarea, fericirea?

Rezultatele aplicării chestionarului EPOCH, pe clase, la începutul anului.

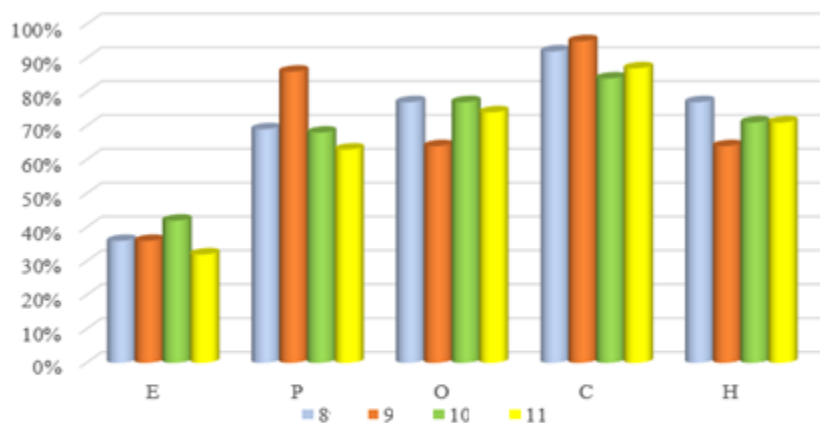


Procentajul elevilor de pe nivele diferite care au fost măsurați cu ajutorul EPOCH și s-au situat la 3.5 sau peste, la începutul anului



	E	P	O	C	H	I
8 th	34%	85%	87%	96%	85%	83%
9 th	33%	83%	71%	92%	85%	87%
10 th	25%	78%	69%	92%	81%	69%
11 th	18%	63%	55%	84%	63%	57%

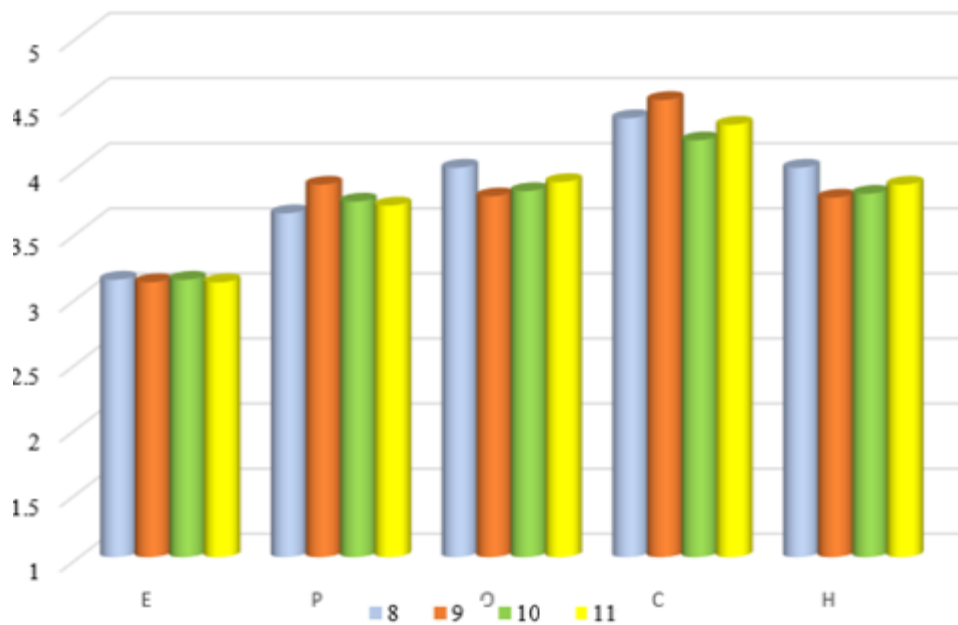
Procentajul elevilor de pe nivele diferite care au fost măsurați cu ajutorul EPOCH și s-au situat la 3.5 sau peste, la sfârșitul anului



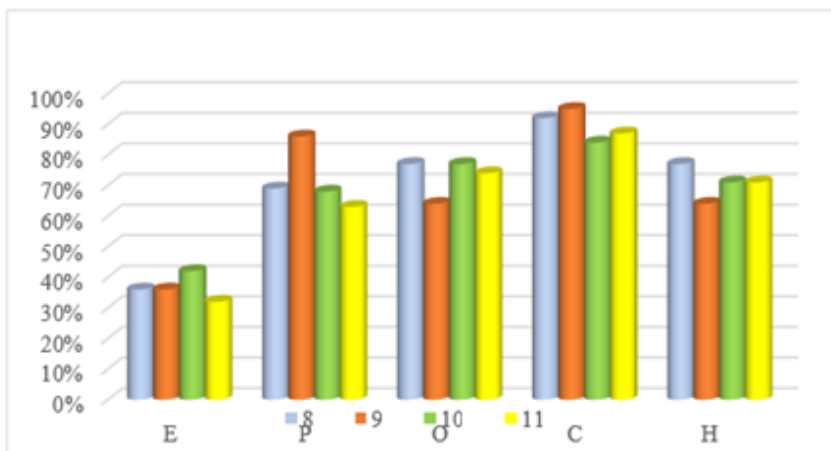
Grade	E	P	O	C	H	Wellbeing
8 th	36%	69%	77%	92%	77%	79%
9 th	36%	86%	64%	95%	64%	82%
10 th	42%	68%	77%	84%	71%	68%
11 th	32%	63%	74%	87%	71%	71%

Rezultate obținute în raport cu întrebarea de cercetare nr. 2

*Care este starea diverselor dimensiuni EPOCH, manifestate pe parcursul unui an școlar?
Chestionarul EPOCH la sfârșit de an*



Procentul elevilor de pe diferite nivele școlare, care măsoară un coeficient de 3.5 EPOCH, analiză comparativă la început și sfârșit de an



	E		P		O		C		H		WELLBEING	
	Start	End	Start	End	Start	End	Start	End	Start	End	Start	End
8 th	34%	36%	85%	69%	87%	77%	96%	92%	85%	77%	83%	79%
9 th	33%	36%	83%	86%	71%	64%	92%	95%	85%	64%	87%	82%
10 th	25%	42%	78%	68%	69%	77%	92%	84%	71%	71%	69%	68%
11 th	18%	32%	63%	63%	55%	74%	84%	87%	63%	71%	57%	71%

Discuțiile din cadrul focus grupurilor – Analiză de conținut

Tabel de sumarizare a temelor și categoriilor

Angajare			
Valori	Învățare semnificativă	Interes	Autonomie personală
Perseverență			
Aptitudini de viață	Importanța perseverenței	Sentimentele pozitive	Sentimentele negative
Optimism			
Profesori pentru viață	Auto-eficacitate	Investiții în viitor	Abilitatea de a accepta critici
Conectare			
Abilitatea de a deveni familiar	A învăța să colaborezi	Abilități empatică	Relații de lungă durată
Fericire			
Creativitate	Mândrie	Bucurie	Scopuri

Analiza de conținut ca urmare a focus grupurilor

- ❖ **Angajament** – au învățat despre ei înșiși, abilitățile lor și aria proprie de interes, responsabilitate, autonomie în școală și în afara ei
- ❖ **Perseverență** – simțul autoeficacității și oferirea unor instrumente pentru a face față și a persevera în studiile viitoare
- ❖ **Optimism** – Experimentarea unor abilități și procese din viața reală și punerea școlii lor într-o lumină pozitivă, contribuind, astfel, la crearea unor sentimente și gânduri optimiste
- ❖ **Conectare** – se simt conectați cu mulți prieteni la școală, aspect care contribuie la creșterea sentimentului de apartenență. Abilitatea de a procesa și accepta ideile altora.
- ❖ **Fericirea** – Manifestarea creativă, fără a lucra după modele general acceptate contribuie major la sentimentul fericirii pe care o simți atunci când lucrezi. Sentimentele pozitive din cadrul proiectului au o contribuție socială

III.2 Rezultate integratoare

Ca răspuns la întrebarea de cercetare, putem observa dintr-o analiză a chestionarelor de la începutul anului, că nu a fost găsită o diferență semnificativă în raportarea studenților pe diferite grupe de vârstă. În unele măsurători, s-a constatat chiar o mică scădere. În examinarea răspunsurilor elevilor în afara măsurării determinate ca fiind optime (3.5), s-a constatat un nivel ridicat de satisfacție față de componentele din modelul EPOCH, cu diferențe între diversele componente ale chestionarului:

Analiza chestionarelor a relevat că nivelul de implicare a fost cel mai scăzut dintre toți parametrii. Nivelul de conectare a fost cel mai ridicat. Aceste date au reafirmat percepția cercetătorului în ceea ce privește elevii de la școală și oferă un răspuns în concordanță cu întrebarea de cercetare care abordează măsura în care există calitățile EPOCH sau bunăstarea elevilor.

Pentru a răspunde la această întrebare, chestionarul EPOCH a fost distribuit din nou la sfârșitul anului aceluiași elevi. Analiza chestionarelor de la sfârșitul anului relevă o imagine similară: nu există diferențe semnificative între răspunsurile elevilor la diversele componente ale chestionarului pe diferite intervale de vârstă. Cu toate acestea, gradul de bunăstare în conformitate cu măsurarea determinată în acest studiu este ridicat

Componenta privind angajarea rămâne cea mai mică dintre toate componentele modelului. Cu toate acestea, în divizia superioară, există o îmbunătățire semnificativă între începutul și sfârșitul anului în raport cu această componentă.

În componenta perseverență, există o scădere în clasa a VIII-a și creștere în clasa a IX-a. Un aspect similar poate fi observat în măsurarea optimismului, unde există o scădere la clasa a VIII-a între începutul și sfârșitul anului și o scădere în clasa a IX-a de la începutul până la sfârșitul anului. În relație cu această componentă există și o scădere între începutul și sfârșitul anului în mod neașteptat în clasa a VIII-a și a IX-a. În diviziunea superioară, există o creștere semnificativă a acestei componente de la începutul până la sfârșitul anului.

În componenta de conectare se poate observa că la sfârșitul anului există și niveluri ridicate de satisfacție a elevilor. Diferențele dintre grade sunt relativ banale și se poate observa o anumită creștere în clasa a XI-a.

În cazul componentei fericire, se poate observa o schimbare relativ semnificativă în clasele a IX-a și a XI-a. În clasa a IX-a scăderea nu este mica, dar în clasa a XI-a se poate observa o creștere.

În general, există un nivel ridicat de bunăstare în rândul elevilor, care este menținut pe tot parcursul anului și, în anumite cazuri, chiar îmbunătățit.

Analiza discuțiilor a arătat clar un grad foarte mare de satisfacție privind metoda de învățare adoptată de școală. Această satisfacție a fost un al doilea fir în cazul tuturor grupurilor. Cu toate acestea, a fost înregistrată, în principal în rândul elevilor mai în vârstă, critica faptului că există două metode de predare / învățare angajate la școală, ambele bazate pe inițiative (proiecte), pe care elevii le-au lăudat și învățarea bazată pe examene implementată în divizia superioară. Elevii au împărtășit sentimentul că învățarea bazată pe inițiativă nu i-a pregătit întotdeauna pentru ceea ce se aștepta de la ei în divizia superioară.

Cu toate acestea, studenții au menționat adesea că învățarea bazată pe inițiativă le-a dezvoltat abilități de viață care le-au promovat sentimentul de autoeficiență și imaginea de sine pozitivă. În plus, au ajuns să se cunoască pe ei înșiși și abilitățile lor unice, să facă conexiuni sociale afiliate și să stabilească un dialog semnificativ cu profesorii lor. De asemenea, elevii au menționat importanța de a înțelege că ceea ce se învață la școală îi ajută să înțeleagă lumea din afara școlii și poate fi folosit în proiectele pe care le-au condus. Elevii au subliniat în special utilizarea competențelor dobândite în viața lor de dinafara școlii.

Ipoteza acestei cercetări au fost:

1. . O abordare pedagogică folosind inițiativa învățării bazată pe proiecte, în cadrul curriculumului formal va arăta rezultate ridicate ale implicării, perseverenței, conectivității, optimismului și fericirii elevilor de la Școala Ein Karem.
Rezultatele vor rămâne ridicate în timpul anului școlar la elev
După cum putem vedea din concluzii, ipotezele au fost confirmate într-o mare măsură.

Nivelul stării de bine a elevilor din toate grupele a fost relativ ridicat. Din analiza discuțiilor din focus grupuri, am aflat că elevii și-au exprimat satisfacția privind inițiativa PBL și au subliniat faptul că ceea ce au învățat la școală le folosește în viața din afara școlii.

CAPITOLUL V: CONCLUZII ȘI RECOMANDĂRI

V.1 Concluzii factuale emergente din întrebările de cercetare

Scopul acestui studiu a fost de a examina amploarea stării de bine, în conformitate cu modelul psihologiei pozitive printre elevii care studiază la școala Ein Karem din Israel și corelarea cu modul inițial de învățare specific școlii, și anume, învățarea bazată pe proiecte orientată social (PBL).

În componenta de implicare, măsurătorile de la începutul anului și sfârșitul acestuia au arătat că starea de bine a elevilor care utilizează abordarea PBL este percepută ca fiind legată de abilitățile dobândite în timpul studiilor la liceu, care i-a ajutat să se adapteze și să facă față cernițelor și, prin urmare, a contribuit la creșterea componentei lor de fericire.

Concluzia care rezultă din această constatare este că climatul școlar de la Ein Karem este ancorat în principal în pedagogia sa inițială, care invită elevii să dezvolte un sentiment de bunăstare. O concluzie suplimentară care rezultă din cercetare este că elevii de liceu care utilizează abordarea PBL sunt caracterizați printr-un climat școlar care se învârtă în jurul pedagogiei aplicate sistematic pe discipline.

În plus, concluziile au arătat că bunăstarea elevilor de liceu care învață cu abordarea legată de învățarea bazată pe proiecte orientate social crește satisfacția lor în raport cu procesul lor de învățare. O altă constatare dezvăluită prin analizarea discuțiilor cu elevii este înțelegerea faptului că învățarea cu care erau obișnuiți în gimnaziu nu i-a pregătit corespunzător pentru ceea ce se aștepta de la ei în liceu.

Concluzia care rezultă din cercetare este că elevii au capacitatea de a diferenția între cele două metode de învățare obișnuite la școală și chiar de a exprima opinii ferme despre care este mai bună pentru ei, și o numesc pe cea bazată pe proiecte.

După cum s-a arătat în acest studiu, învățarea bazată pe proiecte a dezvoltat elevilor sentimentul de autoeficiență și imaginea de sine pozitivă. Mai mult, în ceea ce privește învățarea bazată pe inițiative, rezultatele arată că această abordare a învățării a permis elevilor să dezvolte relații sociale îmbunătățite cu colegii de studiu și cu personalul didactic. Prin urmare, învățarea bazată pe inițiativă care se desfășoară într-un cadru de învățare colaborativă, în grupuri de sarcini, atunci când profesorii devin facilitatori, permite elevilor să dezvolte relații mai bune cu prietenii și profesorii lor la școală.

Mai mult, concluzia care rezultă din această cercetare arată că starea de bine a elevilor de liceu care învață în conformitate cu abordarea PBL depinde de învățarea bazată pe inițiativă colaborativă care crește unitatea socială și că abilitățile pe care le-au dobândit la școală prin PBL i-au ajutat să înțeleagă lumea din afara școlii și să-și promoveze proiectele și inițiativele în viața lor de zi cu zi din afara școlii. Prin urmare, concluzia este că bunăstarea elevilor de liceu care învață prin abordarea PBL este percepută ca dezvoltând abilități de viață care îi ajută să își ducă viața în afara școlii.

Rezultatele cercetării au arătat, de asemenea, că învățarea bazată pe inițiativă îndreptată și ancorată în lumea reală a sporit mult motivația elevilor de a învăța. Prin urmare, abordarea PBL este văzută ca având rod de creștere a motivației intrinseci, de a învăța și face ca învățarea să fie semnificativă în viața elevilor.

O altă concluzie care a reieșit din această cercetare este că starea de bine a elevilor de liceu care studiază în conformitate cu abordarea PBL este percepută ca fiind determinată de un sentiment de autonomie, autoeficiență, nevoie de apartenență și relații bune. Rezultatele au arătat, de asemenea, că starea de bine a acestor elevi de liceu este determinată de un sentiment de apartenență la un grup de colegi și de implicarea lor în alegerea subiectelor și a conținutului de învățare. În plus, starea de bine este, de asemenea, considerată ca fiind legată de abilitățile dobândite de-a lungul anilor lor în liceu, abilități care i-au ajutat să se adapteze și să facă față cerințelor și, prin urmare, să-și crească componenta de fericire.

V.2 Concluzii conceptuale: regândirea stării de bine la elevii de liceu

Concluziile factice care decurg din această cercetare permit crearea unui nou cadru conceptual bazat pe date despre starea de bine a elevilor în liceu. Figura 1.V ilustrează modelul stării de bine al elevilor de liceu. așa cum a fost dezvăluit în acest studiu.

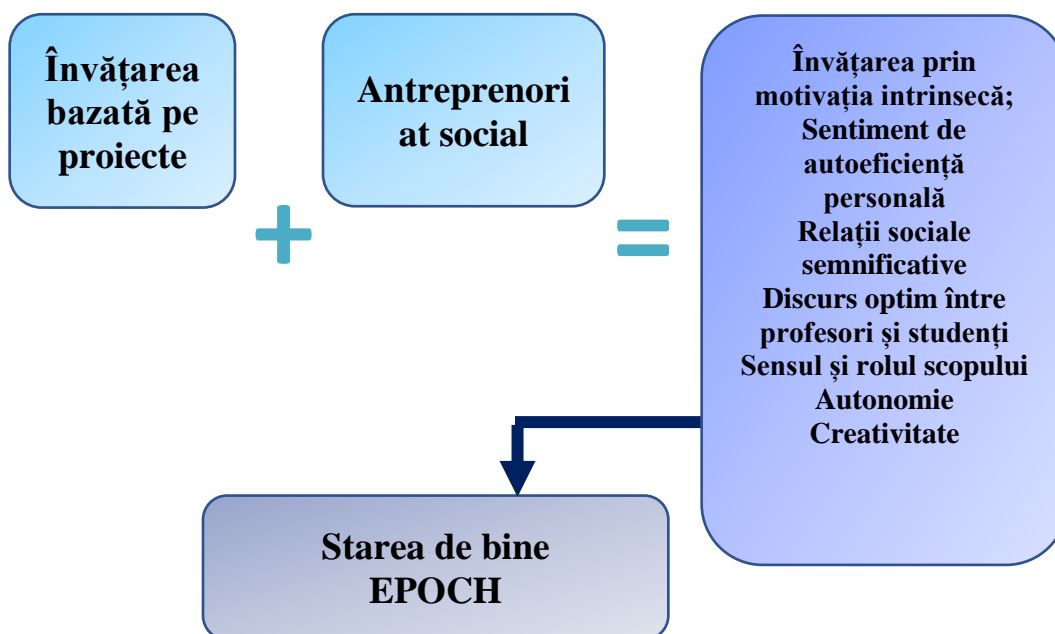


Figura 1.V: Modelul stării de bine

Modelul stării de bine a elevilor de liceu este format dintr-o pedagogie unică întemeiată pe PBL afiliată cu luarea în considerare a inițiativelor de îmbunătățire a societății. Acesta este un model original dezvoltat la o anumită școală, în acest caz o școală experimentală.

Scopul central al modelului a fost: existența zilnică a cetățeniei ideale care stabilește un angajament față de o societate dreaptă prin utilizarea conținuturilor învățate pentru a influența mediul elevilor.

Principalele caracteristici ale modelului dezvoltat au fost:

o Acțiunile școlare caracterizate prin experiențe îndreptate către lumea exterioară dezvoltă plăcere intrinsecă și implică dezvoltarea solidarității sociale și a războiului împotriva înstrăinării și apatiei.

o Acțiunea este arena de învățare.

o Învățarea este scopul acțiunii.

Rezultatele cercetărilor au relevat faptul că învățarea în cadrul modelului a dus la bunăstare în rândul elevilor, conform definiției modelului EPOCH și a modelului PERMA al profesorului Seligman. După cum s-a arătat în studiu, faptul că studenții au activat proiectele folosind modelul pedagogic PBL care au fost caracterizate și direcționate către sociabilitate, este ceea ce a produs sinergia care a dus la starea de bine a elevilor de liceu care au participat la cercetare.

V.3 Implicații practice și recomandări

Constatările actuale ale cercetării și modelul aplicat la școală, permit apariția unui număr de recomandări pentru aplicarea viitoare.

V.3.1 Recomandări în câmpul pedagogiei

- a. Este esențial să modificăm obiectivele predării la nivelul cel mai de bază - de la predarea orientată spre memorare pentru teste la predarea orientată spre rezolvarea problemelor și înțelegere.
- b. Este esențial să ne străduim să utilizăm strategii de învățare care dezvoltă motivația intrinsecă a elevilor prin atenția pentru a rezolva problemele lumii din jurul nostru, o lume de care elevii noștri sunt, de asemenea, conștienți.
- c. Învățarea colaborativă dezvoltă un sentiment de autonomie și responsabilitate; prin urmare, este esențial să construim predarea / învățarea în jurul grupurilor de lucru.
- d. Un proces de învățare care începe cu definirea nevoii și căutarea de răspunsuri împreună cu elevii dezvoltă o motivație intrinsecă în învățare și, prin urmare, este esențial să dezvoltăm un model de învățare care să permită acest lucru.

- e. Se recomandă ca învățarea să fie recrutată pentru rezultatele durabile aplicate în lumea reală, deoarece acest lucru consolidează sensul elevilor.
- f. Elevilor trebuie să li se ofere posibilitatea de a face alegeri în fiecare etapă de învățare și de a dispune de locuri în care își pot exprima unicitatea.
- g. Este esențial ca profesorii să treacă de la emițători de cunoștințe la facilitatori și parteneri din grupurile de învățare.

V.3.2 Recomandări pentru organizații

- a. Se recomandă descompunerea structurii clasei existente în sistemul de învățământ israelian și construirea de grupuri PBL. Grupurile ar trebui să aibă mai multe vârste pentru a facilita multe și variate întâlniri și flexibilitate.
- b. Este recomandat ca școlile să construiască mecanisme de conectare cu diferite corpuri în afara școlii și să-i determine pe elevi să se angajeze și să satisfacă nevoile existente.
- c. Se recomandă ca învățarea să nu fie făcută în jurul listelor dintr-o disciplină și înlocuită de PBL care să solicite învățarea din diverse domenii de cunoștințe pentru a finaliza un proiect.
- d. Personalul didactic va lucra în grupuri mici - o echipă pentru fiecare proiect sau grup de proiecte. Personalul va planifica proiecte și va constitui un grup de gândire și sprijin.
- e. Școlile vor înființa o echipă de instructori al cărei rol va fi să răspundă la neclarităților și dificultăților cu care se confruntă echipele de planificare.
- f. Școlile vor înființa ateliere care să răspundă nevoilor derulării proiectelor. Fiecare atelier va conține experți în tematica atelierului care vor oferi consultanță echipelor de proiect în pregătirea și realizarea acestora.
- g. Este recomandat ca instruirea profesorilor să fie bazată pe muncă și în școală.
- h. Fiecare școală își va crea propriul program de pregătire în funcție de nevoile sale pedagogice.

V.4 Limitele cercetării

Limitări legate de metodologia mixtă

Aceasta este o cercetare bazată pe metode mixte, care combină datele obținute din cercetarea cantitativă și datele obținute din analiza discuțiilor semi-structurate în focus grupuri.

Când se utilizează această metodă de cercetare, apar o serie de întrebări:

o În ce măsură este posibil să se explice datele de cercetare cantitative prin datele de cercetare calitative?

o Este posibilă generalizarea concluziilor privind datele despre discuțiile focus grupurilor către populația generală?

Studiul actual a încercat să depășească aceste întrebări prin structurarea parțială a discuțiilor folosind întrebări identice cu cele din chestionarul cantitativ. Cu toate acestea, conversația din focus grupuri a mers în direcții suplimentare și nu a rămas întotdeauna concentrată doar pe aceste întrebări. Prin urmare, trebuie să fim atenți dacă este posibil să transferăm informațiile din aceste grupuri către populația generală. În încercarea de a ajunge la concluzii, au fost realizate două focus grupuri pentru fiecare grupă de vârstă, iar numărul de studenți participanți la fiecare sesiune a fost mare (aproximativ 18 studenți), ceea ce a oferit o imagine mai largă.

Limitări legate de rolul cercetătorului

Este important de menționat că cercetătorul a fost directorul școlii examinate. Deși nu a servit ca director în anul în care datele au fost colectate, ea a fost binecunoscută de elevi. Pentru a neutraliza acest fapt, un alt facilitator necunoscut a participat la discuții împreună cu cercetătorul.

Trebuie să ne referim la o altă problemă importantă, care este faptul că este posibil să existe și alți factori în mediul de învățare, în relațiile din cadrul școlii, în statutul socio-economic al elevilor sau în alocarea resurselor din școala care au putut influența sentimentele elevilor. Acești factori nu au fost explorați în cadrul acestui studiu.

V.5 Contribuții la cunoașterea teoretică

Cercetările actuale s-au bazat pe o serie de teorii:

- ❖ Teorii din domeniul învățării:
 - Constructivismul (Barron și Darling-Hammond, 2008)
 - Învățarea motivată intrinsec (Asor, 2001)
 - Învățarea bazată pe proiect (Tretten & Zachriaou, 1997)

- ❖ Teorii din domeniul psihologiei:
 - Psihologia pozitivă (Seligman, 2001)
 - Psihologia pozitivă în educație (Seligman et al. 2009)
- ❖ Teorii din domeniul futurologiei:
 - Învățarea pentru secolul XXI (Laar și colab., 2017)

Originalitatea acestui studiu rezultă din combinația sa unică de teorii din domeniul psihologiei, psihologiei pozitive, a teoriilor din domeniul învățării - PBL aferent inițiativelor sociale. Prin urmare, acest studiu a adăugat o altă cărămidă la studiul psihologiei pozitive în educație atunci când a arătat că anumite pedagogii într-un model unic care combină PBL cu inițiative sociale promovează starea de bine a elevilor.

Studiul actual a evidențiat posibilitatea dezvoltării stării de bine a elevilor în timp ce studiază la școală și nu prin ateliere care predau instrumente de gândire pozitivă, așa cum există în prezent în întreaga lume. Modelul de bunăstare a elevilor de liceu dezvoltat prin această cercetare este original și inovator și, prin urmare, contribuie la cunoștințele teoretice existente despre psihologia pozitivă în educație și PBL.

V.6 Contribuții la cunoașterea practică

Pe baza acestui studiu este posibil să se gândească în avans exemple de promovare a stării de bine în școală. Sistemul de învățământ rămâne preocupat de promovarea realizărilor academice ale elevilor și tinde mai mult să ignore bunăstarea elevilor. Școlile mai bogate sau cadrele didactice își permit să abordeze psihologia pozitivă în educație, chiar dacă este secundară învățării, prin crearea unor ateliere de formare a gândirii pozitive. Drept dovadă a acestui argument, putem găsi în cercetările din lume studii efectuate în țări consacrate precum Australia, Noua Zeelandă și Statele Unite sau Anglia. Cercetarea actuală și modelul propus permit școlilor obișnuite, fără resurse speciale, să construiască un model școlar care să promoveze atât realizările academice, cât și starea de bine a elevilor prin dezvoltarea învățării, colaborării, autonomiei, găsirea sensului, toate motivate intrinsec.

Este important de menționat că în școlile examinate elevii au continuat să învețe conținut din programa de învățământ a Ministerului Educației și au trecut cu succes examenele de admitere.

În anii în care s-a desfășurat experimentul, rata succesului elevilor la examenele de admitere a crescut de la 37% la 87%.

V.7 Direcții viitoare de cercetare

Pe baza datelor și limitelor cercetării este obligatoriu să examinăm aplicarea acestui model în alte școli, pentru a examina poziția și relevanța modelului, în condițiile unei populații de elevi diferită, personal didactic diferit etc.

În plus, este necesară o cercetare de urmărire pentru a observa absolvenții de școală, pentru a examina presupunerea dezvoltatorilor modelului că starea de bine în rândul tinerilor se va menține și vârsta adultă, conform modelului profesorului Seligman.

Epilog

Cercetările actuale au fost efectuate la un singur liceu din Israel. Originalitatea acestei școli în acest context este exprimată prin faptul că este o școală experimentală care a fost supusă unui lung proces de pregătire a personalului pentru gândirea pedagogică și etică alternativă. Școala a adoptat ca motto „de la conștientizare la acțiune”, a dezvoltat și a adoptat un mijloc pedagogic de învățare bazat pe inițiativele din curriculum-ul formal alături de inițiativa socială legată de viața școlară și a dezvoltat un program unic de admitere pe tema inițiativelor sociale care încurajează elevii să ia o poziție și să inițieze pași pentru a reduce nedreptățile sociale din jurul lor.

Aceasta a fost dezvoltată ca parte a unei viziuni asupra lumii care consideră că există o legătură emoțională și practică între lumea școlii și lumea care îi înconjoară și o consideră extrem de importantă.

Nu există nici o îndoială că această lucrare a influențat acțiunile pedagogice și educaționale ale școlii, așa cum se consemnează în rapoartele elevilor. Acest fapt este important atunci când se examinează posibilitatea transferării modelului de predare și învățare a școlii în alte școli. Importanța cercetării actuale decurge din conexiunea dintre o anumită pedagogie pentru starea de bine a elevilor și dovada că într-adevăr o schimbare pedagogică în sălile de clasă, într-un cadru de învățare regulat, poate promova acest nivel. Este important de menționat că în ultimii ani, PBL a devenit un flux semnificativ în sistemul de învățământ israelian. Instituțiile de învățământ

destinate pregătirii cadrelor didactice au deschis cursuri pentru viitorii profesori, elevi și chiar pentru profesorii care deja lucrează, despre PBL.

Importanța cercetării

Multe școli implementează metoda într-un cadru de învățare diferit și în diferite domenii de la ciclul gimnazial la liceu. În orașul Holon din Israel, există chiar și examene de admitere care folosesc această metodă. În acest context, importanța acestui studiu pentru sistemul de învățământ israelian este mare prin atragerea atenției asupra numeroaselor avantaje legate de starea de bine a elevilor și nu doar de realizările academice. O altă importanță a studiului actual ține de faptul că se evidențiază educația pozitivă bazată pe psihologia pozitivă și obligația și posibilitatea de a promova componente ale bunăstării în rândul elevilor, în timpul studiilor școlare, fără a fi nevoie de ateliere externe și întreruperi de la învățarea la clasă. Astfel de ateliere nu sunt întotdeauna realizabile atât din motive financiare, cât și din cauza sarciniilor de studiu săptămânale, existente în licee. Sperăm că acest studiu care prezintă date de cercetare valide pentru îmbunătățirea stării de bine a elevilor, cuprinse într-un model pedagogic aplicat și posibil de realizat, va oferi școlilor impulsul și curajul să adopte și chiar să dezvolte propriile lor modele al căror scop este învățarea prin bunăstare.

BIBLIOGRAFIE

- Areepattamannil, S., & Freeman, J. G. (2008). Academic achievement, academic self-concept, and academic motivation of immigrant adolescents in the greater Toronto area secondary schools. *Journal of Advanced Academics, 19*(4), 700-743.
- Asor, A. (2001). Tipuah motivatzia pnimit lelemda bebeit ha sefer. *Hinuch LeHashiva, 20*, 167–190.
- Barron & Darling-Hammond, 2008
- Blumenfeld, P. C., Soloway, E., Marx, R. W., Krajcik, J. S., Guzdial, M., & Palincsar, A. (1991). Motivating project-based learning: Sustaining the doing, supporting the learning. *Educational Psychologist, 26*(3-4), 369-398.
- Campbell, D. T., & Fiske, D. W. (1959). Convergent and discriminant validation by the multitrait-multimethod matrix. *Psychological bulletin, 56*(2), 81.
- Creswell, J. W., & Garrett, A. L. (2008). The “movement” of mixed methods research and the role of educators. *South African Journal of Education, 28*(3), 321-333.
- Cyr, J. (2017). The unique utility of focus groups for mixed-methods research. *Political Science & Politics, 50*(4), 1038-1042.
- Deci, E.L., & Ryan, R.M. (2000). The "what" and "why" of goal pursuits: Human needs and the self-determination of behavior. *Psychological Inquiry, 11*(4), 227-268.
doi: [10.1207/S15327965PLI1104_01](https://doi.org/10.1207/S15327965PLI1104_01)
- Gagnon, G. W., & Collay, M. (2001). *Designing for learning: Six elements in constructivist classrooms*. Thousand Oaks, CA: Corwin Press.
- Green, D. O. N. (2007). Using qualitative methods to assess academic success and retention programs for underrepresented minority students. *New Directions for Institutional Research, 136*, 41-53.
- Greene, J. C. (2007). *Mixed methods in social inquiry*. San Francisco: CA: Jossey-Bass.
- Kern, M. L., Benson, L., Steinberg, E. A., & Steinberg, L. (2016). The EPOCH measure of adolescent well-being. *Psychological Assessment, 28*(5), 586–597.
- Merriam, S. B. (1998). *Qualitative research and case study applications in education*. San Francisco, CA: Jossey-Bass.
- Meyer, K., & Wurdinger, S. (2016). Students’ perceptions of life skill development in project-based learning schools. *Journal of Educational Issues, 2*(1), 1-24.
<https://doi.org/10.5296/jei.v2i1.8933>
- Norrish, J. M., Williams, P., O'Connor, M., & Robinson, J. (2013). An applied framework for positive education. *International Journal of Wellbeing, 3*(2).
- Powell, R. A., & Single, H. M. (1996). Focus groups. *International journal for quality in health care, 8*(5), 499-504.
- Sagoe, D. (2012). Precincts and prospects in the use of focus groups in social and behavioral science research. *The Qualitative Report, 17*(15), 1-16.

- Seligman, M. E. P. (2011). *Flourish: A visionary new understanding of happiness and well-being*. New York: Free Press.
- Seligman, M. E. P. (2011). *Flourish: A visionary new understanding of happiness and well-being*. New York: Free Press.
- Seligman, M. E., Ernst, R. M., Gillham, J., Reivich, K., & Linkins, M. (2009). Positive education: Positive psychology and classroom interventions. *Oxford Review of Education*, 35(3), 293-311. <https://doi.org/10.1080/03054980902934563>
- Stake, R. E. (1995). *The art of case study research*. Thousand Oaks, CA: Sage.
- Tretten & Zachriaou, 1997
- Van Laar, E., Van Deursen, A. J., Van Dijk, J. A., & De Haan, J. (2017). The relation between 21st-century skills and digital skills: A systematic literature review. *Computers in human behavior*, 72, 577-588.
- Yedidia, T. (2018). HOW DO STUDENTS INVOLVED IN PBL PERCEIVE. (pp. 266-275). Cluj-Npoca: The European Proceedings of Social & Behavioural Sciences EpSBS. doi:<https://doi.org/10.15405/epsbs.219.06.34>
- Character Strengths and Virtues: A Handbook and Classification* (2004) as an alternative to APA's *Diagnostic and Statistical Manual of Mental Disorders (DSM)* (1994).