



Universitatea Babeș-Bolyai

Cluj-Napoca

Facultatea de Sociologie

Crearea unei identități colective: Studiu de caz pentru două comunități diferite ideologic

Rezumat al tezei de doctorat

Coordonator științific: Prof. univ. dr. Livia Popescu

Doctorand: Miriam Gleizer - 017687740

Septembrie 2017

Cuprins

Introducere.....	Eroare! Marcaj în document nedefinit.
I. Literatura de specialitate.....	Eroare! Marcaj în document nedefinit.
I.1 Istoria kibbutz-ului.....	7
I.2 Teoria conflictului - Macro Teoria.....	11
I.3 Teoria funcționalismului – Macro Teoria.....	11
I.4 Perspectiva interacțiunii simbolice – Micro+teoria.....	12
I.5 Capitalul social.....	13
I.6 Identitatea colectivă.....	13
I.6.1 Perspective comunitarianiste și post-comunitarianiste.....	15
I.6.2 Schimbări ale identității colective.....	16
I.6.3 Tranziția de la societatea hegemonică și tradițională către societatea modernă.....	18
I.6.4 Factori care încurajează sau întârzie procesul de construcție a identității colective..	20
I.6.4.1 Conducerea comunităților moderne.....	20
I.7 Cadru conceptual.....	21
II. Metodologie... ..	Eroare! Marcaj în document nedefinit.
II.1 Câmpul de cercetare – Kibbutz-ul unde a avut loc cercetarea.....	23
II.2 Kibbutz-ul reînnoit - Modelul schimbării.....	24
II.2.1 Grupul Ecologist.....	25
II.2.2 Kibbutz-ul extins.....	25
II.3 Atitudinea cercetătorului.....	26
II.4 Paradigma de cercetare: Calitativă.....	28
II.5 Perspectiva cercetării: Narativă.....	28
II.6 Strategia de cercetare: Studiul de caz.....	28
II.6.1 Descrierea cazului.....	29
II.7 Instrumente de cercetare – Interviu narativ.....	29
II.8 Metoda de eșantionare.....	31
II.9 Perspective etice.....	32
III. Rezultate.....	Eroare! Marcaj în document nedefinit.
III.1 În ce mod își definesc care membrii kibbutzului identitatea colectivă?.....	33
III.1.1 În ce mod își definesc identitatea colectivă membrii nucleului ecologist?.....	34
III.2 Membrii kibbutz-ului – Care sunt elementele care întârzie crearea unei identități colective pentru toți locuitorii așezării?.....	35

III.2.1 Membrii nucleului ecologist - Care sunt elementele care întârzie crearea unei identități colective pentru toți locuitorii așezării?	36
III.3 Membrii kibutz-ului – Factorii care influențează procesul de construire a unei identități colective de către membrii noii comunități	37
III.3.1 Membrii nucleului ecologist - Factorii care influențează procesul de construire a unei identități colective de către membrii noii comunități.....	38
III.4 Sumar al rezultatelor	39
IV. Concluzii.....	Eroare! Marcaj în document nedefinit.
IV.1 Concluzii conceptuale și teoretice	40
IV.3 Contribuții la domeniul cunoașterii	42
IV.4 Contribuții în domeniul cunoștințelor aplicate.....	42
Referințe bibliografice.....	Eroare! Marcaj în document nedefinit.

INTRODUCERE

Prezenta cercetare se axează pe integrarea a două comunități cu fundament ideologic diferit din interiorul unui kibbutz reînnoit, examinând modul în care se construiește o identitate colectivă în prezența conflictelor și diferențelor dintre populații. Întâlnirea dintre populații cu afiliere diferită reprezintă o provocare pentru toate comunitățile în curs de creare a unei identități proprii, capabile să ia în considerare nevoile tuturor. Obiectivul acestei cercetări este de a înțelege modul în care membrii grupurilor percep identitatea colectivă internă a propriului grup, precum și modul în care percep construirea unei identități colective pentru întreaga așezare. În plus, această cercetare urmărește analiza factorilor care influențează procesul de construire a unei identități colective de către membrii unei noi comunități.

Decizia mea de a întreprinde cercetări într-un kibbutz al cărei membră sunt a pornit de la schimbarea petrecută la nivelul kibbutz-urilor în ultimii 35 de ani în general și de la schimbările pe care le-am observat în timp în cadrul kibbutz-ului din care fac parte încă din anii 1980. Unicitatea kibbutz-ului cercetat provine din faptul că acesta reprezintă o comunitate nouă, înnoită. Multe astfel de comunități au absorbit diverse populații ca rezultat al crizelor, însă acest kibbutz este unic datorită faptului că a absorbit o comunitate care a început să se formeze înainte de sosirea în kibbutz și în consecință nu este formată din familii singulare care să aibă un fond comun.

Bazele cercetării

Kibbutz-ul este o formă de comunitate rurală stabilită pentru prima oară în Israel în prima decadă a secolului XX. În prezent există aproximativ 270 de kibbutz-uri în Israel, însumând aproximativ 120.000 de membri. Mișcarea kibbutz-urilor trece printr-un proces de reorganizare majoră în urma crizei din anii 1980-1990. (Goldman, 2007)

La finele anilor 1970 în Israel a început un proces rapid de privatizare, dublat de o implicare scăzută a guvernului și retragerea ajutoarelor sociale. Kibbutz-urile au fost printre primele victime ale acestei noi stări de lucruri și în anii 1980 multe dintre acestea s-au prăbușit din punct de vedere economic și au fost incluse pe listele de datornici ale băncilor. Criza economică a fost urmată de o criză ideologică, în anii

1990 majoritatea comunităților trecând printr-un proces de privatizare, marcat de o scădere a solidarității membrilor și a responsabilității reciproce. În prezent, în majoritatea kibbutz-urilor nu mai există nicio urmă a vechiului stil de viață comunitar (doar o treime dintre ele mai sunt încă denumite „comunale”). Începând cu anii 1980, societatea israeliană a reformat kibbutz-urile după modelul capitalist. (Goldman, 2007)

Kibbutz-ul HK, care numără aproximativ 100 de membri, a fost constrâns să se reinventeze și să adopte decizii cu privire la schimbările cu care se confruntă pe parcursul transformării sale într-o comunitate kibbutz. Precum multe alte astfel de comunități, s-a extins prin construirea de cartiere mărginașe care au fost deschise unei populații diverse și eclecticice.

În anul 2006, un grup de ecologiști de aproximativ patruzeci de familii a contactat Kibbutz HK exprimându-și dorința de a locui în kibbutz și de a-și fonda un sistem educațional în spiritul vederilor lor ecologiste. Această întâlnire între două grupuri diferite ideologic este unică. Unul dintre grupuri, anume comunitatea kibbutz-ului, era bine înrădăcinat și organizat, experimentase deja numeroase regrese și reorganizări, în timp ce grupul ecologiștilor era mai tânăr, în plin stadiu de formare, în proces de definire și de păstrare a principiilor.

Nevoia de cunoaștere în domeniul cercetării

Nu există în acest moment studii cu privire la stabilirea cartierelor comunitare în cadrul mișcării kibbutz, cu o identitate colectivă definită (înainte de sosirea în comunitate) și aderarea la o așezare cu o identitate colectivă bine definită. Există însă studii asupra cartierelor comunitare cu populații eclecticice (care nu s-au cristalizat înainte de sosirea în așezarea respectivă. În plus, nu există o formalizare comună cu privire la o viziune de creare unei identități colective pentru întreaga populație a unei așezări, în consecință nu au fost efectuate cercetări pe această temă. Acest fenomen este totalmente specific pentru Kibbutz HK, un kibbutz nou care încorporează o populație cu caracteristici diferite. Mai mult decât atât, semnificația tranziției de la societatea hegemonică și omogenă – kibbutz-ul tradițional – către o societate formată din comunități unice cu nevoi noi – noul kibbutz – este un fenomen actual a cărui semnificație nu a fost încă cercetată.

Obiectivele cercetării

1. Înțelegerea identității colective a fiecărui grup din cadrul așezării – membrii kibbutz-ului și membrii grupului ecologist.
2. Înțelegerea atitudinilor membrilor și rezidenților cu privire la construirea unei identități colective pentru întreaga populație a kibbutz-ului – membri și rezidenți.
3. Analiza factorilor care influențează procesul construirii unei identități colective.
4. Dezvoltarea unui model social care să indice modul de formare a noii identități.

Întrebările legate de cercetare

1. Cum își definesc identitatea colectivă membrii kibbutz-ului și membrii grupului ecologist?
2. Cât de importantă este construirea unei identități colective pentru întreaga populație a așezării respective?
3. Care sunt factorii care influențează procesul de construire a unei identități colective de către membrii unei noi comunități?

Importanța cercetării

Deși fenomenul studiat are loc într-un mic kibbutz din Israel, el este parte a unui fenomen global post-modern de stabilire a unor comunități unice una în vecinătatea alteia: o tranziție de la culturi multiple la modernități multiple. Prezenta cercetare are ca scop clarificarea aspectelor legate de procesul de tranziție de la o societate hegemonică, cum este, de pildă, un kibbutz tradițional, către o societate formată din comunități multiple, cu nevoi eterogene. Astfel, cercetarea va face posibilă examinarea unor aspecte care fie încurajează, fie întârzie procesele de apartenență și de formare a identității colective și conduc la dezvoltarea unui model social care să ajute la integrarea indivizilor proveniți din medii ideologice diferite. În acest mod, cercetarea poate aduce o contribuție importantă la nivel global teoretizând modul în care populațiile multiculturale pot conviețui din perspectivă educațională, culturală și socială.

I. LITERATURA DE SPECIALITATE

Acest capitol prezintă fundamentul teoretic al cercetării. Se face, în primul rând, o trecere în revistă a mișcării kibbutz, cu prezentarea aspectelor istorice, economice și ideologice, schimbările prin care a trecut, precum și cauzele și efectele acestora. Capitolul descrie stabilirea cartierelor comunitare ca parte a soluției la problemele demografice care apar în kibbutz-uri. O comunitate de ecologiști este prezentată ca exemplu a unei comunități ideologice specifice, absorbită de către kibbutz-ul care face obiectul cercetării. Această prezentare este urmată de expunerea principalelor teorii cu privire la abordarea subiectelor centrate pe comunități: Teoria conflictului și Funcționalismul, teorii care analizează aspectele practice ale comunității: Perspectiva interacțiunii simbolice și teoria capitalului social. Aceste teorii constituie punctul de plecare al prezentului demers de cercetare.

Secțiunea continuă cu o discuție asupra identității colective care prezintă diferite perspective asupra comunității în general și în epocile modernă și post-modernă în particular. Se discută schimbările la nivel de comunitate și se definesc factorii care întârzie și/sau influențează construcția unei identități colective. Următoarea secțiune descrie rolul conducerii locale în întârzierea și/sau influențarea dezvoltării unei identități colective.

I.1 Istoria kibbutz-ului

Kibbutz-urile au fost înființate având la bază principiile sionismului. Primii pași în această direcție au fost făcuți înainte de Primul Război Mondial pe baza cooperării între tinerii muncitori recent emigrați în Israel și care își căutau un rost prin intermediul muncii și Organizația Mondială a Sioniștilor al cărei scop în acel moment era să-i ajute pe evrei să se stabilească pe teritoriul Israelului și să-și „stabilească un domiciliu legal”, așa cum s-a precizat în cadrul primului Congres al Sioniștilor din 1897¹ (Halamish, 2010).

¹ Federația Internațională a Sioniștilor este organizația unificatoare a activităților de cooperare/colaborare a tuturor organizațiilor, instituțiilor și partidelor sioniste încă de la primul congres Sionist organizat la Basle în 1897, inițiat de Benjamin Ze'ev Herzl, profet al statului sionist și până în 1948. Federația Sioniștilor și-a coordonat eforturile pentru stabilirea unui teritoriu israelian pentru evrei. De la înființarea statului Israel, Federația Sioniștilor a încurajat imigranții către Israel (Aliya), fortificând relațiile între Statul Israel și diaspora, precum și educația sionistă și evreiască din diaspora.

https://www.jewishvirtuallibrary.org/jsource/Zionism/First_Cong_&_Basel_Program.html

Fondatorii kibbutz-urilor optează să trăiască în conformitate cu trei principii diferite: folosirea la comun a proprietății, sub toate aspectele vieții, responsabilitatea reciprocă – ceea ce înseamnă responsabilitatea pentru bunăstarea tuturor celorlalți membri ai kibbutz-ului, precum și egalitatea membrilor – exprimată prin alocarea echitabilă a beneficiilor economice indiferent de contribuțiile personale către kibbutz și drepturi egale în ceea ce privește luarea deciziilor. Kibbutz-ul aspiră să schimbe în bine natura umană și să creeze „un evreu de tip nou”. Aceste valori reprezintă o „carte de identitate” unică a kibbutz-ului și exprimă întâlnirea între perspectivele sociale și naționale ale fondatorilor și realitatea înconjurătoare a momentului. Aceștia se consideră în același timp reprezentanți ai ideilor sioniste și purtători ai steagului justiției sociale, împărtășind idea că un cadru comun este cea mai potrivită cale pentru a-și atinge scopurile și aspirațiile. Kibbutz-ul a creat o societate aparte, cu un simț al obiectivelor naționale comune și care acționează conform propriilor valori și principii (Lapidot, Appelbaum & Yehudai, 2006).

La finele anilor 1980 acest model de comunitate includea instituții ale democrației directe, precum Adunarea Generală și își alegea comitete oficiale responsabile cu diverse arii ale activității publice. Era, de asemenea, evident faptul că în cadrul acestor comunități nu exista remunerare diferențială pentru membri, indiferent de rolul și locul lor în cadrul kibbutz-ului, de vârsta sau de participarea lor la activitățile publice. Bugetele private administrate de comunitate erau de tip egalitarist, dar în multe domenii – alimentație, activități culturale, activități legate de copii, etc. – serviciile erau oferite direct membrilor. Sala de mese comună era simbolul vieții colective, acolo se serveau mesele și aveau loc festivități (Ben-Rafael and Topel, 2009).

Sentimentul crizei s-a intensificat datorită declinului a statutului kibbutz-urilor de la schimbarea guvernului din 1977, marcată de retragerea din centrul puterii politice și sentimentul de eșec care a urmat crizei economice – Mișcarea kibbutz fiind percepută ca o elită socială ce reprezenta o povară pentru viața publică. Guvernul a decis să retragă „plasa de siguranță” pentru kibbutz-uri, ceea ce a atras nu numai criza economică, dar și o criză socială. Răspunsul individual la criză al membrilor kibbutz-urilor, precum și reacțiile instituționale, au fost severe și pentru prima dată în istorie au afectat unele din principalele elemente ale identității kibbutz-ului, și anume

https://en.wikipedia.org/wiki/World_Zionist_Organization)

responsabilitate reciprocă, diviziunea egalitară a proprietății și a veniturilor. Au existat cei care și-au pierdut încrederea în abilitatea kibbutz-urilor de a se reface și le-au părăsit, în încercarea de a-și asigura viitorul din punct de vedere economic (Weber, 1992). De aici au rezultat decizii de ordin ideologic care au condus la criza de identitate ce a amenințat existența kibbutz-urilor și coordonatele sociale și ideologice ale acestora.

Kibbutz-urile au fost nevoite să găsească soluții legale care să satisfacă nevoile corporației și ale membrilor și să negocieze cu guvernul pentru a primi aprobare pentru toate aceste schimbări. S-au purtat discuții cu privire la adoptarea de noi legi și regulamente care să corespundă noilor circumstanțe. În 2002 s-a înființat un comitet care să examineze toate posibilitățile, inclusiv redefinirea conceptelor de lege referitoare la relațiile între kibbutz-uri și membrii lor individuali, justificând astfel schimbările intervenite. S-au examinat definițiile juridice, problema transferării titlurilor de proprietate asupra apartamentelor către membri și alte asemenea aspecte (Lapidot, Apelbaum & Yehudai, 2006).

Principala recomandare a comitetului a pus accentul pe o modificare a definiției kibbutz-ului care să includă două tipuri posibile de kibbutz: „un kibbutz comunal” – o societate cooperatistă care reprezintă o așezare separată, organizată pe baza posesiei colective a bunurilor, în care membrii desfășoară activități independente, care se bazează pe egalitate și cooperare în producție, consum și educație. Al doilea tip, cel de „kibbutz reînnoit” menține garanția reciprocă între membri, iar articolele de asociere includ unele sau toate elementele următoare: (1) Salariere în raport cu contribuția individuală și vârsta; (2) alocarea de apartamente; (3) alocarea de mijloace de producție membrilor, cu excepția terenurilor, apelor și cotelor de producție, cu condiția ca societatea cooperatistă să dețină controlul asupra mijloacelor de producție și ca articolele de asociere să restricționeze caracterul negociabil al mijloacelor de producție alocate. (Manor, 2004).

Recomandarea comitetului s-a referit, de asemenea, la cartierele comunității. De regulă, comitetul a considerat absorbția membrilor într-un cadru comun ca fiind mai importantă decât absorbția în extensiuni ale comunității, dar recunoștea contribuția acestor extensiuni la fortificarea respectivelor kibbutz-uri. Principala recomandare a

comitetului în acest sens a fost în domeniul organizațional: înființarea unei asociații a comunității respective formată din membri care să aparțină atât kibbutz-ului cât și extensiunii, asociație care să supravegheze viața comunității. Între kibbutz și asociație se semna un contract prin care kibbutz-ul rămânea o comunitate distinctă cu propriul său stil de viață. În plus, comitetul a recomandat autorităților statului ca membrii asociațiilor comunitare să aibă statut de autorități locale, conform legii (The Public committee, 2003 p. 21).

Aspectul pe care se axează prezenta cercetare este integrarea celor două populații: membrii kibbutz-ului și rezidenții extensiunilor. Această situație implică adesea chestiuni de ordin social care derivă din aspecte legate de administrația locală, de dreptul de proprietate și de procesul decizional cu privire la stilul de viață în general și la buna vecinătate în particular. Una din schimbări se referă la construirea de noi cartiere în cadrul kibbutz-urilor, deși se poate spune că acestea au fost construite la marginea kibbutz-ului din punct de vedere ideologic și al statutului civil. Integrarea populațiilor cu statut social diferit accentuează conflictele inerente ale acestora. Situațiile de conflict sunt îndeosebi prezente în cadrul procesului decizional, deoarece nu toate grupurile din cadrul unui kibbutz au dreptul de a participa la acest proces. Există o distincție între societatea colectivă – formată din toți membrii kibbutz-ului – și comitetul local – care este format din întreaga populație dintr-o comunitate specifică. Cu alte cuvinte, același loc îl poate ocupa și un kibbutz (o asociație comunală agricolă și o așezare municipală cu definiție clară, ai căror membri sunt doar membri ai kibbutz-ului), dar și alți rezidenți care au proprietăți în comunitate, dar nu fac parte din societatea colectivă. În orice caz, comunitatea este definită tot ca un kibbutz.

Un kibbutz "extins" Kibbutz nu este similar cu unul tradițional sau chiar reînnoit. În timp ce membrii kibbutz-ului sunt un soi de definiție legală a acestuia, rezidenții așezării și membrii corporației comunale, și astfel parteneri în dreptul de proprietate asupra bunurilor comune, rezidenții suburbani nu sunt membri ai corporației.

Într-un kibbutz extins nu există o integrare clară a valorilor membrilor unei comunități și a parteneriatului financiar ce caracterizează kibbutz-ul de la bun început, existând astfel cel puțin două grupuri cu statut legal, interese și percepții diferite în ceea ce privește managementul așezării (Glass, 2008). În opinia Comitetului, acest proces este

probabil ceea ce cauzează pierderea identității independente a comunităților kibbutz. În orice caz, comitetul este de părere că expansiunea comunității este un instrument important în îmbunătățirea situației demografice din anumite kibbutz-uri, deși trebuie să se asigure păstrarea identității și principiilor comunității membrilor kibbutz-ului. (Manor, 2004).

I.2 Teoria conflictului. Macro+teoria

Paradigma conflictului social descrie societatea ca pe o arenă a inegalității care aduce schimbare și conflict, care pot fi rezultatul discrepanțelor sociale și ideologice și care sunt aspecte vitale ale interacțiunii umane. Conflictul este un proces social important care declanșează o serie de interese sociale fundamentale care adesea dau naștere luptelor sociale. (Simmel, 1966). Waller (1936) a arătat modul în care interesele vin în conflict cu valorile într-un mod în care problemele sociale sunt mai degrabă susținute decât eliminate. Fuller and Myers (1941) descriu modul în care conflictul valorilor este prezent în toate fazele majorității problemelor sociale, indiferent de aspectele și zonele implicate. Autorii argumentează că toate problemele au o istorie naturală care poate fi împărțită în stadii ale conștientizării, determinării de politici și reformei. În fiecare dintre aceste stadii, valorile și interesele diferitelor grupuri au fost discrepante.

De aici au rezultat trei întrebări principale la care teoria conflictului trebuie să ofere un răspuns:

1. Cum se formează grupurile conflictuale din structura societății?
2. Ce forme pot lua luptele dintre aceste grupuri?
3. Cum afectează conflictul dintre aceste grupuri schimbarea în respectivele structuri sociale?

Această teorie este relevantă deoarece locul în care a fost aplicată este cel ocupat de două populații cu fond diferit. Fiecare grup are propriile caracteristici și interese. Aceste grupuri nu și-au definit încă interesele comune.

I.3 Teoria funcționalismului – Macro-teoria

Este o abordare sistemică prin care o comunitate este privită ca o unitate alcătuită din instituții menite să-și deservească membrii. Rolul instituției este de a menține stabilitatea cu scopul de a continua să existe. Condiția existenței lor este clarificarea

constantă a scopurilor și valorilor și armonizarea lor cu nevoile comunității. Valorile de bază ale unei comunități pentru care aceste instituții trebuie să găsească soluții sunt: adaptarea, interacțiunea socială și fundalul valorilor împărtășite de toți membrii comunității. Când instituțiile comunității operează în mod optim se ajunge la consens social, exprimat prin echilibru la nivelul ordinii sociale.

Potrivit lui Parsons (1997), o comunitate trebuie să răspundă următoarelor trei nevoi esențiale:

1. **Adaptarea** – care include: mijloacele de existență, adăpost, hrană, siguranță. Instituțiile sociale care răspund acestor nevoi sunt instituțiile economice.
2. **Scopuri** – orice societate trebuie să își stabilească scopuri și moduri de a atinge aceste scopuri. Fără o agendă comună, societatea nu poate exista. Responsabilitatea este a instituțiilor politice .
3. **Integrarea socială** – în situațiile în care nu există integrare socială, societatea se dezintegrează. Există o tranziție de la valorile individuale la cele colective. În absența integrării sociale este dificilă recrutarea oamenilor pentru atribuții sociale .
4. **Valori** – valorile exprimă conștiința comună. Subconștientul include toate acele valori pe care membrii unei societăți le-au internalizat și cu care operează. Când aceste valori dispar, dispare și societatea.

Această teorie este relevantă prin prisma faptului că oferă o explicație pentru așteptările pe care membrii kibbutz-ului și rezidenții le au în legătură cu rolul comunității în calitate de instituție și organizație.

I.4 Perspectiva interacțiunii simbolice – Micro-teoria

Blumer (1986) afirmă că societatea este un produs al interacțiunilor sociale zilnice între indivizi. Se pot identifica trei premise:

1. Ființele umane interacționează cu lucruri pe baza semnificației pe care acele lucruri o au pentru ei.
2. Semnificația lucrurilor derivă din interacțiunile sociale pe care un individ le are cu alți membri ai societății.

3. Aceste semnificații sunt administrate și modificate printr-un proces de interpretare pe care oamenii îl activează atunci când interacționează cu lucrurile cu care vin în contact.

Interacțiunea socială depinde de existența simbolurilor comune care conferă conținut și semnificație.

Această teorie este relevantă deoarece afirmă că populațiile care trăiesc împreună au nevoie de numitori comuni pentru a-și construi viețile unii alături de ceilalți și împreună. Interesele comune, perspectivele comune asupra realității consensul cu privire la chestiunile importante sunt condiții esențiale pentru dezvoltarea și supraviețuirea unei comunități.

I.5 Social Capital

Bourdieu definește capitalul social ca o combinație de resurse active și putere care derivă dintr-o rețea constantă de legături și recunoaștere reciprocă. Apartenența la comunitate îi conferă fiecărui membru sprijin din capitalul colectiv (Pavin, 2007).

Capitalul social este liantul care leagă comunitatea. Fără el, creșterea economică și bunăstarea oamenilor nu ar fi posibile. (Serageldin, 1998; Leana & Van Buren, 1999). Aceasta este o măsurătoare care examinează nivelul la care indivizii lucrează împreună pentru a avansa în scopurile lor comune, normele comune și nivelul de încredere (Putnam, 2000; Woolcock & Narayan, 2000).

Recunoașterea capitalului social este o resursă cheie pentru construirea unei identități colective și comunitatea în general poate deveni sursa unei infrastructuri de conducere, a unei infrastructuri sociale și culturale. Această percepție este importantă deoarece ia în considerare toți membrii și rezidenții așezării, abilitățile și punctele lor forte și poate deveni o infrastructură care poate uni oamenii.

I.6 Identitatea colectivă

Identitatea colectivă este un termen utilizat de sociologii care analizează modul în care oamenii se percep pe sine, modul în care se diferențiază de ceilalți și interpretările pe care le fac asupra percepției lor ca entități sociale unice (Ben-Rafael, 2006).

Definițiile comunității se bazează pe trei perspective: comunitatea primordială, comunitatea circumstanțelor și identitatea de generație.

Comunitatea din perspectivă primordială – se referă la apartenența irațională mai degrabă decât la cea rezultată dintr-o alegere și este deasupra oricărui aspect politic. Ține de apartenența la o comunitate etnică pe termen lung, ceea ce permite dezvoltarea oamenilor și a națiunilor. Legăturile în comunitățile primordiale sunt puternice și obligatorii, legăturile și angajamentul stau la baza identității (Smith, 2000).

Comunitatea circumstanțelor – este creată de legăturile sociale și circumstanțele sociale, nu de cele etnice. (Barth, 1969) Ca rezultat al individualizării, categoriile tradiționale nu sunt suficiente pentru a explica identitățile colective și identitățile mișcărilor sociale. (Beck, 1992) Anderson (1991) propune conceptul de "comunități imaginate". Indivizii, grupurile și antreprenorii inventează tradiții și identități particulare care nu sunt cu adevărat ancorate în trecut.

Comunități din perspectivă generațională – generația nu este numai o conceptualizare generală ci și rezultatul constructelor sociale și definițiilor culturale. Membrii unei generații au în comun aceeași semantică a generațiilor. Ei au în comun aceleași perspective de interpretare a experiențelor de viață, de înțelegere a realității în timp și în memoria colectivă și de interpretare a acestor experiențe (Herzog, 2007). Percepția lui Mannheim asupra conceptului de „generație” include trei componente de bază: (1) un loc geografic comun, (2) un loc istoric comun – apartenența la aceeași eră cronologică și (3) un loc socio-cultural comun, și anume conștiința generațională (Gilleard & Higgs, 2002).

Acesta este un punct important al cercetării deoarece se poate face o comparație între punctele de debut ale celor două grupuri care alcătuiesc așezarea în care a fost întreprinsă cercetarea. Ambele grupuri și-au „abandonat” perspectivele tradiționale sau stilurile de viață și au decis să trăiască în comun, ca o comunitate. Ambele grupuri manifestă nevoia unui spațiu geografic și doresc să dezvolte o agendă socială, educațională, culturală și economică. Principalele diferențe sunt perspectivele ideologice ale fiecărui grup, statutul în așezarea respectivă (membru versus rezident) și perioada în care s-au stabilit. Chestiunea temporală poate fi foarte interesantă,

deoarece kibbutz-ul reînnoit s-a înființat în aceeași perioadă în care s-a cristalizat mișcarea ecologistă. Acest aspect este important pentru că poate fi vorba despre un kibbutz reînnoit și construirea unei noi comunități. Astfel, după cum argumentează Mannheim, analiza generațională le permite indivizilor să influențeze modelarea identității lor, de aici oportunitatea de a construi o identitate separată pentru fiecare comunitate în parte, dar și o identitate comună pentru toți rezidenții așezării respective.

I.6.1 Perspective comunitarianiste și post-comunitarianiste

Există două concepte principale care ajută la înțelegerea diferențelor dintre cele două perspective:

Gemeinschaft (comunitate) – comunitatea, spre deosebire de societate este un cadru care permite indivizilor să dezvolte relații intime, să fie fideli unui construct social stabil limitat.

Gesellschaft (societate) – relațiile între membrii grupului sunt specifice, aceștia intenționând să atingă un scop pentru care au venit împreună. Relațiile în acest cadru au un caracter individualist, nefiind orientate către grup sau comunitate. (Tonnie, 1957)

Potrivit lui Etzioni (1995), în centrul abordării comunitarianiste stă provocarea de a construi o comunitate cu standarde morale care să reflecte nevoile de bază ale tuturor membrilor săi în calitate de creaturi sociale. Membrii realizează valori colective și umane pe baza reciprocității și solidarității. Membrii comunității participă împreună la discuții și la procesul decizional și împart practici prin care definesc comunitatea de care sunt susținuți.

Abordarea comunitarianistă este similară kibbutz-ului clasic – o comunitate cu o infrastructură socială și morală unificată. Indivizii sunt parte a comunității și au dreptul de a influența viața comunității și procesul decizional, în cazul kibbutz-ului prin intermediul adunărilor generale. Membrii kibbutz-ului decid asupra schimbărilor prin participarea democratică la adunarea generală.

Abordarea post-comunitarianistă urmărește să combine unitatea socială și deschiderea. Într-o comunitate cu granițe deschise, indivizii pot alege să se unească

pentru a atinge scopurile care i-au adus împreună de la început. Relațiile în acest cadru au o orientare individualistă, nu una de grup, și sunt caracterizate de lipsa încrederii profunde (Smith, 2004).

În cadrul kibbutz-ului cercetat există o tensiune rezultată din construirea a două tipuri de identități. Construcția unei identități colective a kibbutz-ului (între membrii acestuia) necesită o perspectivă comunitarianistă pentru a atinge consensul de idei și unitatea în cadrul kibbutz-ului?

Construirea unei identități colective pentru întreaga populație a așezării necesită o perspectivă post-comunitarianistă al cărei scop nu este neapărat consensul de idei și unitatea, ci mai degrabă consensul referitor la faptul că există diferențe între cele două populații care trăiesc în așezare, unde există conflict, confruntarea acestui conflict fiind esența unei bune comunități.

I.6.2 Schimbări în identitatea colectivă

Ben-Rafael și Topel (2009) propun un model pentru înțelegerea schimbărilor care au loc într-un kibbutz:

1. Dezmembrarea și construcția; consolidarea unicității; redefinirea – identitatea colectivă internă a kibbutz-ului

Prima fază: *Dezmembrarea și construcția* – anularea aranjamentelor, instituțiilor sau organizațiilor și modelelor normative cu scopul de a construi o nouă realitate în locul acestora. Această fază exprimă ceea ce Wittgenstein (Schatzki, 1996) numea tendința omenirii de a se uni din dorința de a construi ceva nou și e diferită de unitatea din trecut.

A doua fază: *Consolidarea unicității* – în aceeași realitate în care are loc dezmembrarea și construcția, acest act în sine necesită o fază de examinare și de consolidare practică a noii unicități a unui colectiv în circumstanțe noi. În această etapă jucătorii trebuie să-și clarifice din nou, prin intermediul faptelor, unicitatea colectivă pe care ei au creat-o.

Faza a treia: *Redefinirea identității colective* – se referă la modul în care membrii unui colectiv se definesc și se situează în relațiile cu alți oameni. Contează modul în care

acești membri își definesc identitatea colectivă – prin consens sau prin diferențele de opinie (Ben-Rafael & Topel, 2009).

Modelul schimbării identității colective poate ajuta la examinarea procesului prin care a trecut kibbutz-ul cercetat. Este important să înțelegem dacă membrii kibbutz-ului și-au consolidat din nou unicitatea (faza 2) și dacă se identifică pe ei înșiși ca aparținând unui nou colectiv,, în cadrul grupului de membri ai kibbutz-ului din așezare (faza 3).

2. Pluralismul în kibbutz-urile înnoite – modernități multiple – comunități care sunt nevoite să trăiască împreună?

Realitatea socio-culturală arată un număr tot mai mare de grupuri care-și subliniază unicitatea, fie ea religioasă, legată de religie sau de valorile vieții (Kincheloe & Steinberg, 1997). În astfel de societăți eterogenitatea culturală și lingvistică este posibilă într-un mediu comun privat, pe lângă modelele acceptate și unificate de participare pe arena socială largă – lege, politică, economie și așa mai departe (Montserrat & Rex, 1997). Această dezvoltare exprimă antrepriza culturală a modernității, care a avansat un număr de presupoziii ideologice: accentul pe raționalizarea acțiunilor sociale; autonomia indivizilor și natura reflexivă a aranjamentelor social-politice (Eisenstadt, 2000). Individualismul a devenit un cod cultural central, accentuându-se importanța auto-definirii și auto-variabilității (Arnason, 2000).

Potrivit acestor rezerve s-a dezvoltat o abordare alternativă a tezei uniformității, plecând de la supoziția că uniformitatea nu este esențială. Această alternativă, cunoscută sub denumirea de Teoria Modernităților Multiple, aduce argumentul că diverse societăți sunt construite din diverse modernități, care la rândul lor sunt modelate pe baza aspectelor culturale și religioase moderne, particulare și universale (Eisenstadt, 2000). Potrivit lui Eisenstadt, diverse societăți definesc și consolidează o varietate de modele ideologice care reunesc componente particulare și universale în diverse programe de modernitate. Alăturarea termenului „multiple” celui de „modernități” accentuează relațiile dintre diferite experiențe ale modernității care vor fi testate, pe acest fundal, într-un nou proces de globalizare (ibid).

Spre deosebire de societățile pluraliste în care aceste grupuri nu sunt încă recunoscute ca aspecte permanente ale ordinii sociale, în societățile multiculturale aceste grupuri

sunt recunoscute și instituționalizate la diverse niveluri. Aceste grupuri, în funcție de puterea lor, interacționează și se influențează reciproc, influențând și stilul cultural unic al societății în care își manifestă unicitatea – în funcție de origine, religie, gen și altele (Kincheloe & Steinberg, 1997). Într-o astfel de realitate este posibil ca unele grupuri, caracterizate de diverse scopuri și interese, să caute să intre în competiție pentru definiții alternative ale ordinii sociale (Ben-Rafael & Steinberg, 2001).

În ceea ce privește procesul prin care au trecut kibbutz-urile din Israel, acestea s-au transformat din societăți omogene și ideologice în societăți eterogene și multiculturale. Populațiile kibbutz-urilor au devenit atât de diverse încât ne întrebăm dacă mai au o viziune comună sau dacă diferențele între indivizi - pentru care percepțiile asupra esenței kibbutz-ului sunt reflectate la diferite niveluri în funcție de scopurile lor – afectează baza existenței lor ca și comunități cu o identitate colectivă. Nu mai vorbim de o societate unită printr-o viziune comună și care poate ajunge la consens prin dialogul participativ (Pavin, 2007), ci de grupuri existente și de nou-veniți care își pun amprenta pe dezvoltarea așezărilor transformate în kibbutz-uri reînnoite. Astfel se modelează noile echilibre de forțe (Ben-Rafael, 2011).

Se pot identifica doi factori centrali care pot de fapt să pună în pericol pluralismul în cadrul kibbutz-ului care face obiectul cercetării: agenda comunal-ideologică nedefinită a kibbutz-ului reînnoit și situația conflictuală creată între noii rezidenți și kibbutz. Pericolul poate fi exprimat de fiecare parte prin fortificarea identității unice, în special datorită faptului că fiecare dintre părți începe să-și definească identitatea unică, o problemă cheie la care prezenta cercetare caută un răspuns.

1.6.3 Tranziția de la o societate hegemonică tradițională la societatea modernă

Transformarea kibbutz-urilor din așezări formate din populații omogene cu un singur fundal ideologic, care constituia hegemonia kibbutz-ului, este motivată de intrarea grupurilor cu alte coordonate etice și culturale.

O analiză istorică comparativă arată că discrepanța dintre imaginea omogenă a societății și repertoriul tematic în schimbare al sistemelor de identitate au existat încă de dinaintea hegemoniei statelor națiunii. Diverse identități – etnicități primordiale sau identități civice dobândite, erau mult mai complexe și nici nu s-au consolidat, nici

nu s-au aranjat ierarhic. Acesta este și cazul diverselor societăți sau civilizații istorice (Eisenstadt, 2013).

Aceste schimbări au forțat majoritatea societăților de pe glob să consolideze noi modele de modernitate, proces adesea însoțit de crize interne (ibid).

Centrul social, care vreme de mulți ani a fost relativ omogen, închis și conservator, devine eterogen și global, pierzând din intransigență. Grupuri sociale vechi, cu statut inferior, dar și grupuri noi, arată tendințe de mobilitate socială și de subminare a centrelor sociale printr-o nouă interpretare a categoriilor și aranjamentelor sociale existente. Uneori grupurile încearcă să redefinească chiar conceptul de colectiv. (Shavit, 2013).

O imagine dinamică a identităților și identificărilor în epoca postmodernă este ilustrată de imaginea lichidă a lui Zygmunt Bauman (2007). Potrivit autorului, modernitatea activă are o „putere mare de topire” a structurilor solide ale societății – cadrul social și instituțional, drepturi și obligații, loialitate și relații reciproce – astfel că se produce transformarea într-o formă lichidă, care încearcă să conserve această stare pentru o perioadă de timp. O altă imagine a lui Bauman este cea a unui caleidoscop pe care o folosea ca să ilustreze dinamismul societății și să o prezinte ca pe un sistem ale cărui componente se schimbă în mod constant (Ram, 2002).

Lerner (2012) vorbește despre o întâlnire a societăților în care una absoarbe și una emigrează. Această întâlnire se numește colonialism cultural. Cele două fețe ale colonialismului sunt narcisismul și complexe de inferioritate. Una dintre consecințele colonialismului reciproc este colonizarea internă. Atât nou-veniții cât și vechii rezidenți relaționează unii cu alții cu aroganță și admirație în același timp. Datorită acestor abordări culturale ambivalente, ambele părți adoptă pozițiile de obiecte coloniale și subiecți coloniali. Se expun relațiile ambivalente între două tipuri de dialog cultural care se contrazic reciproc, dar se și complimentează în același cadru subiectiv.

Potrivit lui Tamir (1998), diferența dintre două societăți nu se referă la măsura în care sunt decise să-și păstreze cultura sau la voința de a folosi cadrul statului pentru a-și avansa interesele culturale, ci la nivelul de amenințare culturală pe care îl simt.

În așezarea care constituie obiectul cercetării există, într-adevăr, un sentiment reciproc de aroganță și admirație, pe de o parte, și de amenințare pe de altă parte. Membrii kibbutz-ului simt că așezarea le-a fost luată. Procesele decizionale erau până acum doar de competența membrilor kibbutz-ului, însă noii rezidenți au cerut să fie parteneri în toate aspectele privitoare la așezare.

1.6.4 Factorii care grăbesc sau întârzie construirea identității colective

- 1. Totul depinde de comunitatea care absoarbe** – Climatul de absorbție determină, în mare măsură, caracterul relației care se va crea (Horvitz, 1996)
- 2. Punctul de vedere sau referință al societății care absoarbe sau conduce** – Deschiderea către multiculturalism, schimbare radicală, segregare sau excludere. (Glass, 2008). Toleranță, pluralism și deschidere. (Shamay 1999, Berry, 1990; 2001)

Spre deosebire de efortul de omogenizare caracteristic vechilor vederi hegemonice, și în kibbutz-uri are loc un proces de acceptare a eterogenului și pluralismului în ceea ce privește viața și identitatea. Aceste tensiuni rezultă din modurile diferite în care diverse grupuri încearcă să-și proceseze modelele de viață și identitățile în societate (Eisenstadt, 2013).

1.6.4.1 Conducerea în comunitățile moderne

Tranziția de la conducerea tradițională la cea din comunitățile moderne necesită o percepție nouă și abilități noi.

Potrivit lui Gonen (2010) conducerea trebuie să adopte un nou stil, care să nu pară competitiv rezidenților și care să-i facă să eșueze, ci să-i privească drept parteneri cu valoare și drepturi egale, parteneri care trebuie promovați și dezvoltați, astfel încât să-și poată realiza obiectivele și să contribuie la dezvoltarea comunității. Acesta este un parteneriat care trebuie construit conform unei viziuni comune întregii comunități privită unitar, care să o asculte și să răspundă nevoilor sale, să o încurajeze să evolueze și să creeze un parteneriat bazat pe valorile comunității.

Potrivit lui Matthews (1996), caracteristicile unei conduceri eficiente care promovează construirea unei identități colective sunt:

1. Rezolvarea problemelor prin implicarea membrilor comunității – într-o perioadă în care alienarea socială între membrii unei comunități se intensifică, este imposibil să se rezolve probleme fără implicarea populației generale.
2. Exploatarea capitalului uman – recrutarea unei rezerve uriașe de energie civică neexploată.
3. Reconnectarea civililor cu politica – semnificația originală fiind o gamă largă de eforturi oficiale și neoficiale pentru a rezolva probleme comune spre beneficiul tuturor (Matthews, 1996).

Această idee este în contrast cu ideea comunității omogene cu un singur management. În particular, membrii kibbutz-ului și rezidenții au observat caracteristicile conducerii actuale, care încă este caracterizată de management de tip sectă și nu face destul pentru promovarea intereselor comune ale întregii populații spre beneficiul întregii așezări, cauzând astfel o adâncire a disensiunilor prin faptul că nu include publicul în procesul decizional.

I.7 Cadrul conceptual

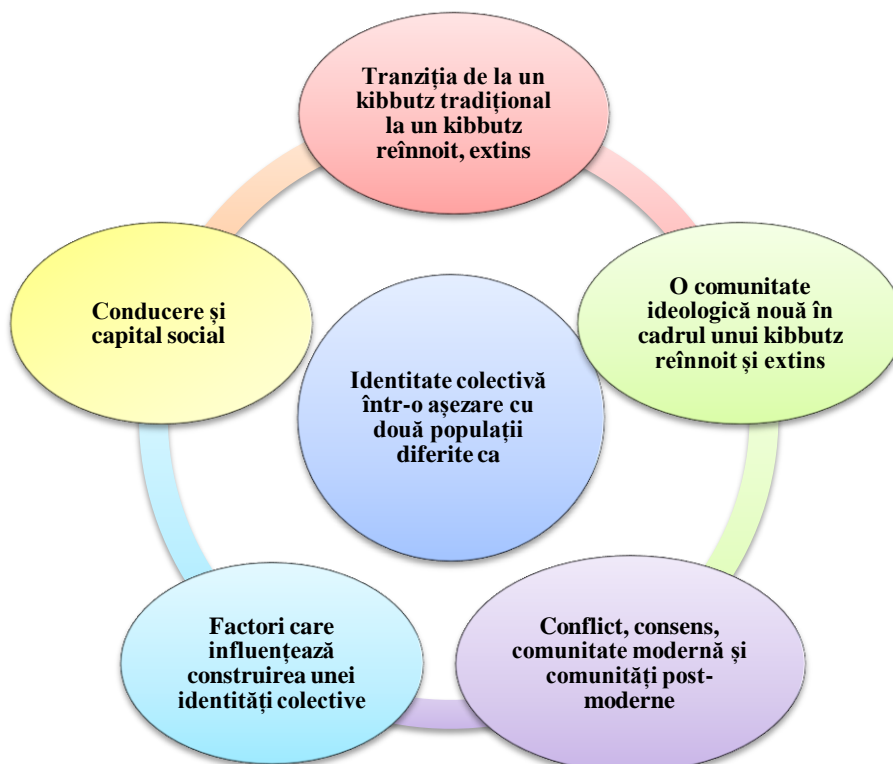


Figura 1: Cadrul conceptual

Tranziția de la kibbutz-ul tradițional la cel reînnoit și extins. Aceste concepte sunt importante deoarece punctul de plecare al schimbării a fost criza prin care a trecut kibbutz-ul, o criză economică și socială. Termenul „extins” se referă la un kibbutz în care există comunități cu statusuri diferite, cum ar fi o comunitate cu ideologie nouă în cadrul unui kibbutz reînnoit, extins.

Conceptele de comunitate modern și post-modernă sunt importante pentru definițiile de bază folosite la înțelegerea diferențelor între comunitățile tradiționale și comunitățile moderne și post-moderne.

Conceptele de conflict, multiculturalism și consens – aceste concepte sunt importante deoarece întâlnirea între oameni diferiți creează conflicte, lupta pentru resurse, proprietate, hegemonie și opoziție. Când mai multe populații trăiesc la comun, începe comunicarea între părți, caracterizată de încercarea de a defini subiectele comune. Pe de altă parte, se evidențiază și chestiunile controversate.

Identificarea factorilor care întârzie sau promovează construirea în comun a unei așezări constituie un aspect esențial al cercetării. **Conceptele de leadership și capital social** sunt parte din factorii care influențează viața în comun.

II. METODOLOGIE

II.1 Aria de cercetare – kibbutz-ul unde s-a desfășurat cercetarea

HK a fost înființat în 1945 ca așezare *Palmach*². La început au existat probleme cauzate de terenul dificil, deluros și pietros, lipsa apei și a mijloacelor de trai. În anii 1950 a început dezvoltarea economică și socială. Din punct de vedere social, atunci s-au absorbit tineri israelieni, nuclee ale mișcărilor de tineret³ din America de Sud și țări francofone. Școala locală a educat copiii din kibbutz și a absorbit copii din afară⁴ pentru a completa clasele. Anii 1960 și 1970 au fost la fel de buni din punct de vedere social – membrii unei a doua generații au devenit membri împreună cu un grup adițional din America de Sud, care au avut roluri importante în sistemele economic, educațional și cultural. Au început să se dezvolte industria și turismul.

În anii 1980 și 1990, crizele economice care au afectat țara și mișcarea kibbutz au pus capăt dezvoltării și expansiunii. Mulți dintre membri au părăsit kibbutz-ul, declanșând o criză socială care a fost oprită doar de schimbarea stilului de viață și de trecerea la privatizare, care a însemnat o mare revenire în anii 2000. Circumstanțe economice dificile și nivelul scăzut de motivație și implicare personală și socială au condus la o combinație de factori care ar fi putut distruge kibbutz-ul și a necesitat o reorganizare imediată a cadrului producție-consumator pentru a-și îmbunătăți parcursul. Situația economică era împovărătoare și influența în mod direct standardul de viață și în

² **Palmach - (acronym pentru Plugot Machatz – forțele de luptă)** – corp military stabilit pe teritoriul Israelului în 1941 al II-lea Război Mondial) cu acordul guvernului britanic cu scopul de a lupta cu forțele germane în cazul unei invazii. Palmach a primit instrucțiuni militare de la britanici, precum și arme și muniție. La sfârșitul războiului Palmach s-a asimilat cu organizația Haganah împotriva britanicilor. În Palmach s-a dezvoltat o atmosferă specială bazată pe camaraderie între soldați și comandanți și valorile muncilor agricole. Odată cu izbucnirea Războiului de independență, unitățile, Palmach au operat pentru protejarea transportului în fața bandelor arabe. Unitățile Palmach au fost asimilate IDF la înființarea acestuia. În noiembrie 1948, sediile lor militare au fost desființate ca efect al centralizării forțelor militare din Israel. <http://lib.cet.ac.il/pages/item.asp?item=10677>

³ **Nucleul așezării** – este un grup de oameni care vor să se stabilească împreună sau să stabilească o așezare. Aceste grupuri se identifică uneori cu o perspectivă morală sau vederi politice specifice, cu scopul de a-și sprijini așezarea.

https://he.wikipedia.org/wiki/%D7%92%D7%A8%D7%A2%D7%99%D7%9F_%D7%94%D7%AA%D7%99%D7%99%D7%A9%D7%91%D7%95%D7%AA

⁴ **Copii din afară** – copii ai căror părinți nu sunt membri ai kibbutz-ului, dar care vin din afară și se integrează în sistemul educațional al copiilor din kibbutz.

<http://tnuathaavoda.info/terms/home/terms/1118558430.html?cat=13>

consecință toate ariile sociale. În August 1996 a început un proces de diagnoză manit să îmbunătățească situația kibbutz-ului..

II.2 Kibbutz-ul reînnoit. Modelul schimbării

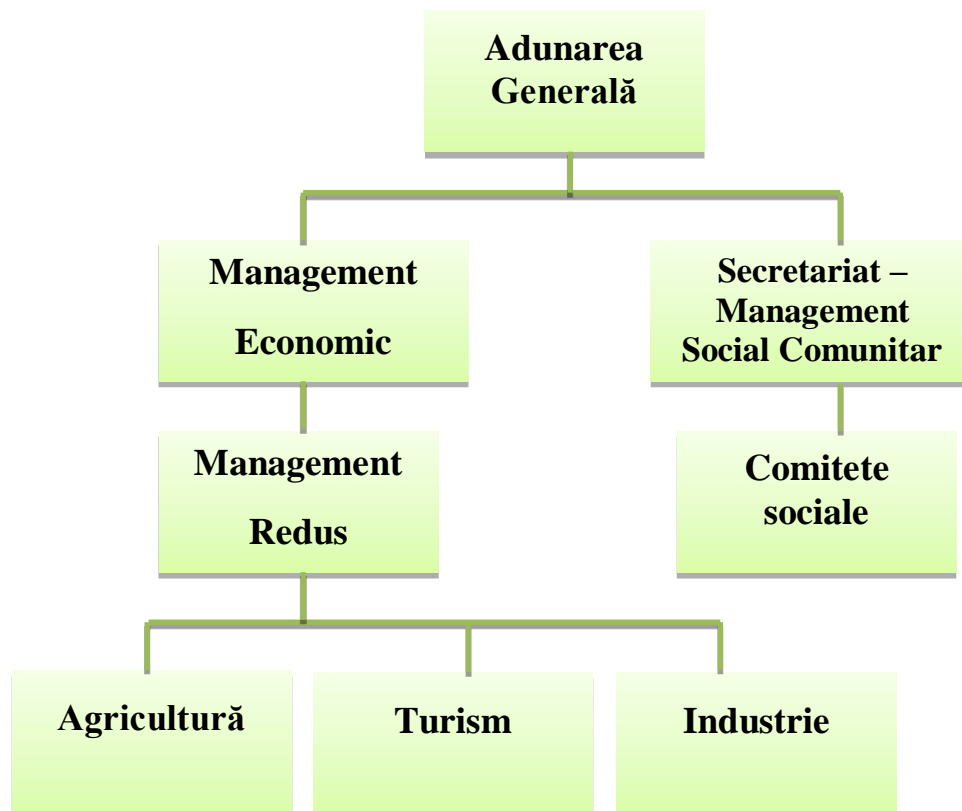


Figura 2: Kibbutz-ul reînnoit

Adunarea generală continuă să fie **autoritatea centrală** și să ia în principiu decizii cu privire la sistemul kibbutz-ului. **Separarea între afaceri și comunitate:** sistemul de afaceri va fi condus de un comitet director, iar sistemul comunitar va fi condus de un corp managerial condus de un manager al comunității. **Comitetul director** – cele două sisteme administrative (producție și consumator) operează conform modelului care adoptă principiile de afaceri ale comitetului director care este responsabil față de acționari (ex. Adunarea generală a kibbutz-ului). **Managerul general al comunității** – centrul comunitar operează conform unui model de management general comunitar și se raportează unui secretar. Acesta este responsabil de operarea și buna funcționare a sistemelor comunale, comitetelor și ramurilor de asistență, precum și de supraveghere și control bugetar. Secretarul trebuie să provină dintr-un mediu economic și să fie foarte implicat social.

Ca urmare a schimbărilor, membrii sunt responsabili pentru propriile mijloace de existență. Pe de altă parte, o rețea de securitate internă îi ajută să depășească eventualele dificultăți. Se garantează pensia pentru membrii care ajung la vârsta corespunzătoare precum și suportul comunitar masiv pentru sănătate, cultură și educație informală. Garanțiile reciproce ale vechiului kibbutz au fost adaptate și există și în cadrul kibbutz-ului reînnoit. (Diagramele și informațiile au fost extrase în urma interviului cu Managerul kibbutz-ului din 2014)

II.2.1 Grupul ecologist

Prezenta cercetare se bazează pe două populații, membrii kibbutz-ului și membrii unei comunități ecologice. Comunitatea ecologică este un grup de familii care aveau ca scop comun să se stabilească în Galileea, dorind să trăiască într-o comunitate dinamică și activă care să se dezvolte pe trei dimensiuni: spiritual-culturală, socială și de mediu. Aceste două populații constituie majoritatea în cadrul așezării, ca număr și ca influență.

II.2.2 Kibbutz-ul extins

În lumina crizei economice și sociale din anii 1980-1990, populația kibbutz-ului s-a redus și mulți membri au părăsit comunitatea. Pentru a crește populația kibbutz-ului s-au adoptat o serie de măsuri:

1. Începând cu anii 1990 noi familii de imigranți au fost absorbite în cadrul kibbutz-ului sub auspiciile *primei rezidențe în țara natală*⁵ fiind construit un centru de absorbție. Unii au rămas rezidenți în kibbutz, alții au devenit membri și alții au plecat. (Levi, 2010 - Kibbutz archive).

⁵ **Prima rezidență în țara natală** – absorbția familiilor de imigranți israelieni din toate colțurile lumii în cadrul kibbutz-urilor. O inițiativă a agenției Evreiești li a Mișcării Kibbutz pentru cuplurile de până în 45 de ani cu copii. Scopul programului era de a absorbi familii de noi imigranți în cadrul social al kibbutz-ului și de a propune o comunitate caldă și primitoare care să-i sprijine la venirea în Israel, posibilitatea de integrare în programul de absorbție presupunând: învățarea ebraiciei, integrarea rapidă într-un sistem social și educațional cu accent pe un nivel înalt al educației pentru copii, activități menite să fortifice identitatea evreiască și atașamentul față de popor și de stat, posibilitatea angajării la companii din apropiere cu ajutorul voluntarilor din zonă.
<http://www.jewishagency.org/he/aliyah/program/5402>

2. 2004 – S-a construit prima expansiune comunitară care a numărat 38 de unități de reședință. Acest cartier a fost construit de cei care veniseră separat, individual.
3. 2015 – S-a construit a doua expansiune comunitară, formată din 40 de unități. Acest cartier a fost construit de un grup centrat pe o ideologie ecologistă, care și-a stabilit un sistem social, cultural și educațional separat în cadrul kibbutz-ului.
4. Copiii membrilor kibbutz, care s-au distanțat de kibbutz în trecut. Unii dintre ei s-au întors și își construiesc locuințe în kibbutz, integrându-se într-un nou stil de viață. (Levi, 2010 - Kibbutz archive)

În 2017, populația este de aproximativ 500 de persoane, dintre care o treime sunt copii.

II.3 Atitudinea cercetătorului

Tzabar Ben-Yehoshua (2001) definește cercetarea calitativă drept cercetare cu participanți și nu despre participanți, care se bazează pe două prezumții: (1) cu cât cercetătorul este mai aproape de locul acțiunii cu atât poate înțelege mai bine fenomenul social; (2) localizarea cercetătorilor împreună cu participanții îi face parte a cercetării și nu observatori de pe margine.

Yin (2014) arată ca studiul de caz îl solicită pe cercetător din punct de vedere intelectual, emoțional și al auto-analizei mai mult decât oricare altă strategie de cercetare. Aceste cerințe îl determină pe cercetător să se examineze critic în pofida legitimizării pe care literatura o acordă cercetării calitative și expunerii narative a cercetătorilor care-și definesc poziția în cadrul cercetării.

Webber a introdus termenul neutralitate axiologică, argumentând că în cercetarea sociologică există riscul exprimării de preferințe din partea cercetătorilor, care la rândul lor sunt cetățeni (Ricoeur, 1974).

O perspectivă reflexivă asupra rolului meu de cercetător pune în evidență factorii care m-au ghidat și modul în care au influențat felul în care au fost culese datele.

1. Selectarea interviului narativ ca unealtă de cercetare – caracterizat de faptul că respondenții își spun povestea fără ca persoana care realizează interviul să-i

direcționeze cu întrebări sau să facă interpretări pe durata interviului și să adreseze întrebări pe baza acestor interpretări.

2. Pe durata procesului de internalizare a schimbării prin care trece kibbutz-ul și pe perioada în care comunitatea ecologistă a sosit la kibbutz, eu nu am locuit efectiv acolo, ceea ce mi-a permis, în calitate de cercetător, să văd aceste procese ca observator din afară. (2006-2011).
3. Deși am fost membru al kibbutz-ului aproximativ 38 de ani, perioada în care nu am locuit acolo m-a distanțat și nu am fost implicată deloc în viața kibbutz-ului. Când m-am întors, în 2011, am găsit un kibbutz reînnoit și extins, cu o populație de rezidenți din care nu cunoșteam pe nimeni. Nu m-am simțit obligată să iau partea nici unuia dintre grupuri și am adoptat o poziție neutră, care m-a ajutat să fiu activă în comitete sociale și educaționale comune membrilor kibbutz-ului și membrilor grupului ecologist, între care existau un număr semnificativ de conflicte.
4. Noua mea întâlnire cu membrii kibbutz-ului pe care îi cunoșteam de la vârsta de 16 ani, când am venit în kibbutz, a fost fără îndoială plină de emoții pentru mine, însă, pe de altă parte, am simțit că nu cunoșteam opiniile lor cu privire la grupul de ecologiști sau modul în care percepeau kibbutz-ul reînnoit în comparație cu viața pe care au dus-o în kibbutz-ul tradițional.
5. Pe durata cercetării am păstrat un jurnal care m-a ajutat după fiecare interviu să-mi documentez opiniile și să-mi gestionez emoțiile. De exemplu, au fost cazuri în care am simțit emoție, cunoscându-i pe subiecți, iar sentimentul de intimitate între ei și povestea lor s-a extins, interviul fiind de fapt povestea vieții lor, cu multe detalii care nu țineau de viața în kibbutz. De pildă, în loc să-i rog să-mi povestească despre experiența lor de membri ai kibbutz-ului, îmi schimbam întrebarea și-i rugam să-mi povestească despre viața în kibbutz. Experiența lumii este percepută ca ceva neobișnuit în viața lor zilnică.

Aceste aspecte au adăugat valoare cercetării, reducându-mi sentimentul acut de însingurare. Interacțiunea cu membrii kibbutz-ului și membrii grupului ecologist au transformat cercetarea mea într-un proces pentru care multe persoane și-au manifestat interesul și în care s-au simțit parteneri.

II.4 Paradigma de cercetare: Calitativă

Paradigma calitativă exprimă o abordare naturalistă care încearcă să înțeleagă lumea reală în mod natural (nu sub controlul cercetătorului), utilizând o perspectivă dinamică și inclusivă asupra lumii. Această paradigmă reprezintă prezumția constructivistă conform căreia realitatea este rezultatul combinației percepțiilor sociale și personale. (Lincoln & Guba, 1985, 2001; Yousifon, 2001).

II.5 Perspectiva de cercetare: Narativă

Perspectiva narativă se potrivește cel mai bine prezentei cercetări deoarece se bazează pe ideea că identitatea este organizată în manieră narativă. Felul în care funcționează, ideile, anumite evenimente sau experiențe, adunate și verbalizate sub forma unei povestiri, devin o sursă de informare despre identitatea naratorilor și cultura acestora (Lieblich, 2006; Josselson, 2015). Perspectiva narativă este o perspectivă de cercetare unică în cercetarea calitativă, bazată pe o abordare interpretativă și naturalistă care urmărește să expună semnificațiile pe care oamenii le asociază cu ei înșiși și cu fenomene ale lumii (Denzin & Lincoln, 2005).

II.6 Strategia de cercetare – studiul de caz

Studiul de caz reprezintă o anchetă empirică legată de un fenomen contemporan văzut în contextul său real, mai ales în cazul în care granițele între fenomen și context nu sunt foarte evidente (Yin, 2014). Intensitatea descrierii datelor reprezintă cheia pentru înțelegerea unui fenomen cercetat. Datele sunt culese prin intermediul legăturilor pe care cercetătorul le are cu respondenții, fiind nevoie de sensibilitate și de o bună înțelegere a contextului social. Pornind de aici este posibil să înțelegem că nu e vorba de un proces obiectiv, deoarece cercetătorul însuși este un instrument de cercetare. Explicațiile sunt inductive. (Stake, 1995).

Strategia studiului de caz se potrivește acestei cercetări deoarece se referă la o situație unică ce are loc într-un anumit kibbutz reînnoit. Probabil că se pot face generalizări cu fenomene similare în alte locuri care combină comunități cu istoric diferit, însă fenomenul este unic și specific kibbutz-ului care face obiectul acestei cercetări.

II.6.1 Descrierea cazului

Kibbutz-ul HK este un kibbutz reînnoit și extins care a absorbit populații care nu sunt membri ai kibbutz-ului.

Unii dintre cei absorbiți sunt indivizi care au sosit singuri, în timp ce alții au venit într-un grup organizat cu scopul de a duce o viață ecologică. Cercetarea se axează pe absorbția grupului ecologist în cadrul kibbutz-ului și viața în comun a acestor două populații centrale – membrii kibbutz-ului și rezidenții din grupul ecologist.

II.7 Instrumente de cercetare – Interviu narativ

Interviurile de cercetare narative au ca scop obținerea de la intervievați a poveștii integrale (Lieblich, 2015). Scopurile interviului narativ sunt: (1) să documenteze experiențele altor persoane, modul lor de a înțelege lumea și conceptualizarea ei astfel încât în stadiul de analiză să le poată conferi semnificații; (2) să creeze o conversație în care persoanele intervievate sunt invitate să-și spună povestea răspunzând la întrebările de cercetare (Josselson, 2015).

Tabelul 1: "Întrebări mici" - Exemplu

	Membri kibbutz + Membri ai comunității ecologice
Carte de identitate	Nume, Loc de origine în Israel/în străinătate, vârstă, profesie
Întrebare interviu	"Povestește-mi despre viața ta în H-K".

Întrebări adiționale – adăugate la sfârșitul interviului, când interviuatul indică faptul că a terminat de povestit (la majoritatea acestor întrebări intervievații au răspuns prin cele povestite).

Tabelul 2: Întrebări adiționale

Subiect	Membru kibbutz	Membru al comunității ecologiste
De ce trăiți în kibbutz?	De când trăiți în kibbutz? De ce locuiți acolo? Aveți îndoieli cu privire la traiul în kibbutz?	Când ați decis să trăiți în kibbutz? De ce ați decis că acest kibbutz este locul cel mai potrivit pentru dvs.? Este o decizie pe termen lung?
Identitatea colectivă internă a kibbutz-ului	Credeți că membrii kibbutz-ului sunt o comunitate în sine? Da/Nu, în ce mod? Cum ați defini relațiile între membrii kibbutz-ului? Comunitatea dumneavoastră e diferită de altele? În ce sens?	Credeți că membrii comunității ecologice constituie o comunitate în sine? Da/Nu, în ce mod? Cum ați defini relațiile între membrii comunității? Comunitatea dumneavoastră e diferită de cea a kibbutz-ului? În ce sens?
Schimbări ale vieții ca rezultat al schimbărilor în cadrul kibbutz-ului	Viața dumneavoastră s-a schimbat ca urmare a schimbărilor care au avut loc în cadrul kibbutz-ului? Dacă da, în ce mod s-a schimbat viața dvs. și a membrilor familiei dvs.?	Viața dumneavoastră s-a schimbat ca urmare faptului că v-ați mutat în kibbutz? Dacă da, în ce sens este viața dvs. diferită de cea de dinainte de mutare? Cum se exprimă această schimbare?
Comunicarea inter-comunitară	Cum vedeți relațiile între membrii kibbutz-ului și membrii comunității ecologiste?	
Colaborarea cu alte grupuri	Cum v-ar plăcea să vedeți viața în comunitate cu toți rezidenții așezării? Ce ar trebui să faceți dvs. și membrii kibbutz-ului pentru a obține aceste rezultate?	
Viața în comunitate	Ce este important pentru dvs. în ceea ce privește viața în comunitate?	
Identitatea colectivă	Definiți apartenența dvs. la anumite grupuri. Credeți că este important să se stabilească o identitate colectivă la nivelul kibbutz-ului?	
Construirea unei identități colective a așezării	Ce anume împiedică formarea unei identități colective în cadrul kibbutz-ului?? Ce ar putea promova crearea unei identități colective în cadrul kibbutz-ului?	
Sentimentul de apartenență	Aveți sentimentul apartenenței la kibbutz? Ce vă face cel mai tare să simțiți că aparțineți kibbutz-ului? Ce vă dă sau ce v-ar da un sentiment de apartenență?	

Interviurile au avut loc în perioada decembrie 2015 – octombrie 2016. acestea au avut loc acasă la persoanele intervievate sau la intervievator. Interviurile au fost înregistrate și trimise la transcriere. Persoanele intervievate au fost alese ca să se potrivească stilului interviului narativ, care le cere să vorbească fără a fi întrerupte de cel care realizează interviul.

Tabelul 3: Populația cercetată

Total membri kibbutz	89	Membri grup ecologist	59
Bărbați	38	Bărbați	27
Femei	51	Femei	32
Media de vârstă	67	Media de vârstă	44

Total populație: membri kibbutz: 89; membri grup ecologist: 59

II.8 Metoda de eșantionare

Eșantionul trebuie să selecteze respondenții cei mai reprezentativi pentru populația din cadrul căreia au fost selectați, deoarece este posibil ca aceștia să ne indice un fenomen cercetat (Mason, 1996).

În alegerea respondenților am luat în considerare cunoștințele proprii referitoare la abilitatea lor de a participa la un interviu de tip narativ, pentru care este necesar ca respondentul să vorbească fluent, fără a fi întrerupt de întrebări suplimentare.

(14 membri ai kibbutz-ului, 12 membri ai grupului ecologist).

Tabelul 4: Profilul populației cercetate

Intervievați Membri kibbutz = 5	Sex	Vârstă	Profesie	Intervievați Membri grup ecologist = 14	Sex	Vârstă	Profesie
1 - Ed	M	39	Agricultură	1 - Le	M	48	Academic, Social activist
2 - Ad	M	73	Electrician	2 - Ra	M	48	Instructor Yoga
3 - Sh	M	61	Activist social	3 - Vi	M	44	Profesor, Educație
4 - Za	M	59	Ghid turistic	4 - It	M	41	Întreprinzător
5 - Itz	M	52	Inginerie și industrie (B.A)	5 - Ve	F	46	Profesor, Arte
6 - Shm	M	64	Agricultură	6 - Zi	F	51	Profesor, Terapie alternativă
7 - Yo	M	67	Șofer de taxi	7 - Al	F	45	Inginer (M.A)
8 - Ta	F	83	Profesor, Educație și Pensionar (B.A)	8 - Ay	F	45	Medicina alternativă

Intervievați Membri kibbutz = 5	Sex	Vârsta	Profesie	Intervievați Membri ai grupului de ecologiști = 14	Sex	Vârsta	Profesie
9 - Ra	F	69	Educație și pensionar	9 - Or	F	47	Avocat (B.A)
10 - Ha	F	57	Management și Educație (M.A)	10 - Ro	F	47	Designer
11 - Da	F	64	Profesor, Educație (B.ED)	11 - Ga	F	47	Educație
12 - No	F	41	Profesor, Educație (M.A)	12 - Ni	F	43	Profesor, Educație (B.A.)
13 - Rak	F	51	Profesor, Educație (M.A)				
14 - Na	F	50	Educație				

II.9 Perspective de natură etică

Cercetarea se bazează pe considerații de natură etică unanim acceptate.

- ❖ **Consimțământ informat scris** – Toți participanții și-au exprimat în scris consimțământul de a participa la cercetare.
- ❖ **Contract deschis** – Explicații cu privire la cercetare, obiectivele și scopurile acesteia, drepturile respondenților și interesele cercetătorului.
- ❖ **Contract latent** – Crearea sentimentului de încredere, abținerea de la orice fel de judecată, exprimarea empatiei și abilitatea de a include orice subiect care ar putea rezulta. Cercetătorii învață de la respondenți, povestirile respondenților nu se interpretează. Se pleacă de la premisa că respondentul alege ceea ce vrea să relateze.
- ❖ **Relația cercetător - subiect** – Garantarea anonimatului, discreției și demnității subiecților, ale căror vieți sunt cercetate în scop strict academic.
- ❖ **Profesionalismul cercetătorului – întrebările de cercetare** – Este important ca cercetătorul să pregătească un scenariu în avans legat de ceea ce ar putea rezulta din anumite întrebări.
- ❖ **Luarea de notițe într-un jurnal** – Parte a reflecțiilor cercetătorului.

- ❖ **Despărțirea și încheierea interviului** – Trebuie să i se permită respondentului să adreseze întrebări legate de cercetare, să vorbească despre posibilitatea unei întâlniri viitoare pentru a clarifica eventuale aspecte care reies din interviu și să i se dea respondentului un feedback referitor la atmosfera din timpul interviului (Josselson, 2007).

III. REZULTATE

III.1 În ce mod îți definesc membrii kibbutz-ului identitatea colectivă?

1. Apartenența la un vechi kibbutz tradițional le-a conferit membrilor kibbutz-ului un sentiment de apartenență la "*ceva mai mare decât ei.*" Apartenența la un loc cu etos, un trecut în care s-au confruntat cu toate problemele posibile, constituie parte a identității personale a respondenților exprimată prin observații istorice asupra locului și un sentiment de mândrie legat de fondatori.
2. Calitatea de membru a unui kibbutz era o misiune socială și ideologică la care indivizii aveau cu toată responsabilitatea. Nevoile kibbutz-ului erau deasupra oricăror nevoi personale, iar membrii kibbutz-ului se raportau la cerințele acestuia ca la o misiune de stat, chiar ca la o misiune religioasă. Dedicarea membrilor referitor la ideea de kibbutz și la cerințele acestuia era totală.
3. Pentru membri, kibbutz-ul tradițional era un cadru complet pentru viață. Toate nevoile lor sociale erau satisfăcute. Structura kibbutz-ului, atât cea fizică cât și cea ideologică, era adaptată unei vieți sociale comune.
4. Investiția în educație era parte a misiunii sociale și naționale. Absorbția copiilor din afara kibbutz-ului, din familii cu dificultăți, era parte a etosului kibbutz-ului în care toți membrii erau implicați, fiind definitorie pentru misiunea lor socială.
5. Identitatea colectivă, așa cum este percepută de membrii kibbutz-ului, este exprimată prin relații interpersonale între membri și grija reciprocă. Acestea constituie o tradiție locală care a fost asimilată de-a lungul timpului.
6. Membrii kibbutz-ului nu au interes comun în kibbutz-ul reînnoit. În plus, după schimbare, nu au existat clarificări ideologice cu privire la dorințele lor și la caracterul kibbutz-ului.
7. Opoziția și un sentiment de amenințare constituie agenda unificatoare care crează mijloacele de construire a unei identități colective.

8. Identitatea colectivă a kibbutz-ului reînnoit în care s-a efectuat cercetarea este exprimată în funcție de nevoile fiecărei generații. Observarea discrepanțelor dintre generații se face conform grupelor de vârstă sau grupurilor de care aparțin indivizii. Fiecare grup cu nevoile sale, fiecare generație cu contribuția sa. Observațiile cu privire la discrepanțele între generații sunt legate de tranziția de la o societate omogenă, pentru care nevoile întregii societăți sunt centrale, către o societate în care indivizii au nevoie să aparțină unui grup cu nevoi similare. Accentul se pune pe apartenența la un grup care răspunde cel mai bine nevoilor individului.

III.1.1 În ce mod își definesc identitatea colectivă membrii grupului ecologist?

1. Debutul comunității ecologice a fost spontan – un număr de oameni care s-au grupat datorită locului de rezidență și care în timp au devenit o comunitate cu nevoi și obiective comune.
2. Comunitatea ecologistă se bazează pe principiul combinării ecologiei mediului cu cea umană. Modul în care comunitatea și-a dezvoltat principiul a fost prin discurs deschis care permite interpretarea personală a acestor valori și ambiția de a include cât mai multe moduri de viață în așezare.
3. Înființarea "BH", sistemul educațional al comunității ecologice, a unit întreaga comunitate, în pofida diferențelor existente între membri.
4. Legătura respondenților din grupul ecologist cu locul, în pofida faptului că erau acolo de o perioadă de timp relativ scurtă, este personală, emoțională și are o componentă de identificare. Locul le amintește adesea de regiunile în care au copilărit, are o istorie uimitoare, care în numeroase ocazii i-a determinat să ia parte activ la evenimentele din kibbutz deși nu sunt membri.
5. Comunitatea ecologistă este formată din indivizi care adesea nu manifestă ideologii asemănătoare. Ceea ce au în comun este faptul că toți caută o viață în comunitate în scopul dezvoltării personale.
6. Identitatea colectivă a comunității ecologice este exprimată prin ajutorul reciproc și cooperare între membri. Implementarea acestor valori constituie o prioritate a vieții zilnice.

7. Comunitatea are rolul unei familii⁶. Comunitatea le oferă membrilor protecție, apartenență și ține locul unei familii.
8. Identitatea colectivă a comunității ecologice este stabilită. În prezent, după 10 ani, există o nouă concepție cu privire la scopurile și modul de formare a acestei identități și de nevoia de a avea efect și dincolo de granițele așezării.
9. Nucleul ecologist a devenit o comunitate care depășește granițele propriei viziuni. Dintr-un grup de oameni cu un vis comun s-a transformat într-o comunitate cu valori și bunuri sociale, culturale și educaționale. O nouă gândire este necesară pentru a continua această evoluție.

III.2 Membrii kibbutz-ului – Care sunt factorii care împiedică crearea unei identități colective pentru toți rezidenții așezării?

1. Sistemele de comunicare separate produc dezinformare care agravează disensiunile dintre grupuri.
2. Absența locurilor de întâlnire împiedică rezidenții din diverse grupuri să se cunoască of.
3. Lipsa de corelare între ideologia declarată și acțiuni produce o lipsă a încrederii.
4. Percepția locului ca sursă de oportunități economice este privită ca exploatare.
5. Subînchirierea împovărează infrastructura kibbutz-ului, care nu a fost concepută pentru o populație atât de numeroasă.
6. Conducerea așezării nu este unit și în consecință kibbutz-ul nu se dezvoltă.
7. În prezent conducerea kibbutz-ului este centralizată și nu poartă discuții deschise cu populația.
8. Membrii kibbutz-ului au sentimentul că rezidenții din nucleul ecologist nu recunosc trecutul și tradițiile locului.
9. Numărul mare al populației creează un sentiment de înstrăinare – nu există posibilitatea să cunoști pe toată lumea.

⁶ Referirea la kibbutz ca la o familie reprezintă o metaforă care descrie viața de zi cu zi a membrilor kibbutz-ului. Aceste relații sunt caracterizate de sentimente de confort, apartenență, angajament și garanție, potrivit definiției dată de Smith (2000): Legăturile în comunitățile primordiale sunt puternice și obligatorii, legăturile și angajamentul constituie centrul identității (Smith, 2000).

III.2.1 Membrii nucleului ecologist - Care sunt factorii care împiedică crearea unei identități colective pentru toți rezidenții așezării?

1. Refuzul de recunoaștere duce la etichetare, prejudiciu și folosirea stereotipurilor.
2. Etichetarea are ca efect ascunderea identității cu scopul de a fi acceptat în cadrul așezării și în societate.
3. Discuțiile se poartă pe tabere și nu pe baza problematicei în sine.
4. Conducerea kibbutz-ului nu sprijină populația generală de rezidenți a așezării.
5. Conducerea centralizată amintește unor respondenți care au un trecut în kibbutz de procesul decizional din kibbutz-urile vechi, tradiționale, unde conducerea decidea pentru toți, fără incluziune.
6. Absența deciziilor clare îi face pe rezidenții care nu sunt membri ai kibbutz-ului să se simtă în nesiguranță și chiar le induce un sentiment de teamă.
7. Luarea în considerare a generațiilor și ideologiilor trecute întârzie noile procese sociale.
8. Kibbutz-ul este un mecanism care face parte dintr-un sistem mai larg, ceea ce întârzie procesele necesare creșterii și dezvoltării așezării .
9. Deciziile luate de membrii kibbutz-ului care vin în contradicție cu părerile nucleului ecologist afectează în mod negativ percepțiile etice ale unor rezidenți.
10. Lipsa posibilităților unor indivizi de a-și exprima punctele de vedere și a-i influența pe alții reduce motivația.
11. Sentimentul că nucleul ecologist reprezintă o amenințare demografică și că rezidenții sunt cetățeni de clasă inferioară întârzie crearea unei identități colective a așezării.
12. Alienarea și sentimentul de înstrăinare întârzie adaptarea la locul respectiv și formarea sentimentului de apartenență.
13. Sentimentul celor care nu sunt membri ai kibbutz-ului că sunt percepuți ca vizitatori și lipsa de egalitate a statutului întârzie formarea unei identități colective pentru ambele populații.
14. Stilul autoritar al kibbutz-ului întârzie formarea identității colective și va avea ca rezultat crearea propriilor ziduri de către noile grupuri.

III.3 Membrii kibbutz-ului - Factori care influențează procesul de construire a unei identități colective de către membrii unei noi comunități

1. Definirea granițelor discursului va dezvolta o comunicare clară și la obiect.
2. Discutarea chestiunilor conflictuale duce la recunoaștere, recunoașterea reduce prejudițiile, făcând posibilă structurarea unei comunități capabilă să accepte diverse opinii.
3. Întâlnirile tuturor populațiilor pe teme sociale pot dezvolta comunicarea între populații, cu accent pe factorii pe care îi au în comun și cu identificarea și crearea de interese comune.
4. Rolul conducătorilor kibbutz-ului este de a uni aceste populații și de a se strădui să promoveze valorile pe care le au în comun.
5. O conducere unită are un rol major în soluționarea conflictelor.
6. Conducere care să identifice nevoile publice și care să încurajeze dorința de acțiune.
7. Conducere care să nu aibă nevoie de stabilirea unor condiții prealabile pentru a conduce procese.
8. Recunoașterea caracterului și calității sistemului de educație al nucleului ecologist, care derivă din sistemul de educație al vechiului kibbutz, care era o sursă de mândrie în kibbutz-urile tradiționale.
9. Recunoașterea capitalului uman din nucleul ecologist și a contribuției sale în cadrul așezării.
10. Oportunitatea oferită indivizilor de a-și face auzite opiniile auzite, de a conduce și a influența, le va conferi sentimentul că sunt importanți și le va insufla dorința de a acționa.
11. Investiția internă cu privire la unificarea populațiilor și definirea intereselor comune va duce la o presiune comună asupra autorităților de a oferi bugete de care să beneficieze întreaga așezare.
12. Egalitatea de status / poziții va servi intereselor comune ale întregii așezări.
13. Desemnarea de bunuri către membrii kibbutz-ului îi va face egali ca status cu posesorii de bunuri ai așezării (rezidenți). Această egalitate va permite întregii populații să se unească împotriva autorităților, spre binele întregii așezări.

III.3.1 Membrii nucleului ecologist – Factori care influențează procesul de construire a unei identități colective de către membrii unei noi comunități

1. Dorința oamenilor de a crea, iniția asculta și investi împreună produce o comunitate.
2. Comunitatea răspunde nevoilor individuale ale oamenilor prin cooperare. Comunitatea este comparabilă cu familia extinsă.
3. Apartenența la o comunitate mai largă, în afara granițelor grupului natural al respondentului este un proces de maturitate exprimat prin tranziția de la poziția de observator, critic, non-decident, vizitator al tuturor aspectelor legate de așezare către sentimentul de apartenență și realizarea dreptului de promovare a nevoilor personale.
4. Comunitatea este un loc în care indivizii și grupurile își pot realiza visurile și proiectele.
5. Viziunea așezării constă în conservarea unicității fiecărui grup, în a oferi răspuns la diverse nevoi și a învăța cum se poate trăi în pace, în pofida diferențelor.
6. Oferirea de oportunități generațiilor tinere pentru a avea influență. Pământul se învâрте, vântul își schimbă direcția, tinerii trebuie să revină în centrul vieții așezării.
7. Apartenența la un anumit loc și construirea unui viitor comun pot fi realizate prin egalizarea statutului – toți locuitorii pot fi membri ai kibbutz-ului.
8. Proiectele sociale comune cu care populația generală este de acord pot conduce la cooperare și pot reduce discrepanțele între grupuri.
9. Definirea de interese comune pentru toți rezidenții va fi benefică atât indivizilor cât și întregii așezări.
10. În așezarea care face obiectul cercetării, atât indivizii cât și grupurile au oportunitatea de a influența și modela caracterul și destinul locului.
11. Întâlnirile directe între oameni și acceptarea reciprocă duc la relații interpersonale clădite pe respect.
12. Înțelegerea faptului că așezarea trece printr-un dublu proces: membrii kibbutz-ului se confruntă cu schimbarea internă, trecerea de la un kibbutz tradițional la unul reînnoit, în același timp deschizând porțile pentru o populație largă, care are

propriile nevoi și obiective. Procesele de schimbare sunt complexe și pe termen lung. Au nevoie de timp. Forțarea sau grăbirea lor nu este benefică.

III.4 Rezumat al rezultatelor

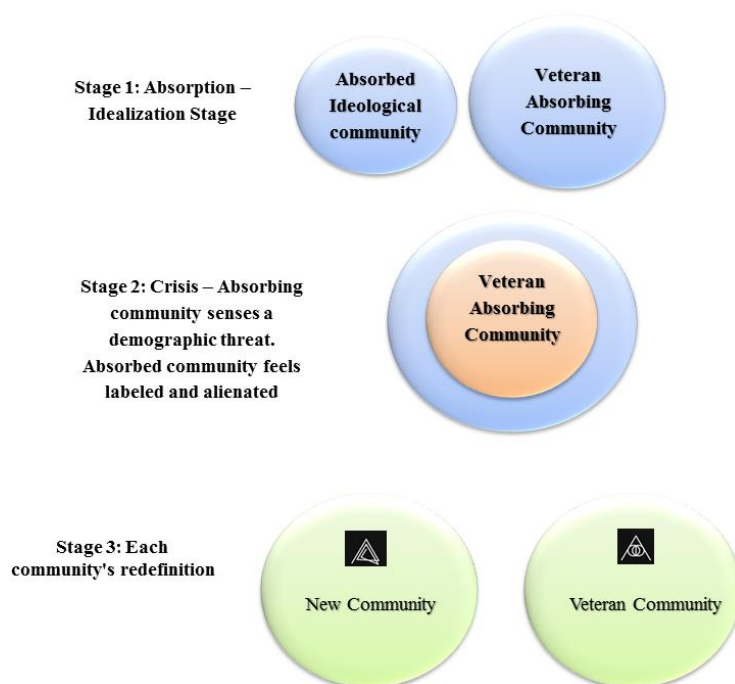
Rezultatele derivate din interviurile cu 14 membri ai kibbutz-ului și 12 membri ai comunității ecologiste se referă la întrebările de cercetare. Cu privire la construirea unei **identități colective** (1) **membrii kibbutz-ului** se raportează la trecut, la angajamentul total al individului și la sentimentul că aparțin unui lucru „mai mare” decât ei. În prezent există sentimentul de mândrie în a fi membru al unui kibbutz reînnoit, cu angajamentul reciproc ce ține mai degrabă de familie decât de întreaga comunitate. Membrii **comunității ecologiste** își percep identitatea ca o comunitate a indivizilor, ceea ce le permite dezvoltarea personală, piatra de temelie fiind educația și sistemul lor școlar; (2) **Membrii kibbutz-ului și comunitatea ecologistă** cred că este important să se construiască o identitate colectivă pentru tot sectorul așezării, deoarece interesele comune pot folosi tuturor, eterogenitatea și conflictele contribuind la dezvoltarea așezării. (3) **Membrii kibbutz-ului** consideră că ceea ce împiedică formarea unei identități colective este ignorarea trecutului, lipsa de încredere și un sentiment de exploatare, în timp ce **membrii comunității ecologiste** au sentimentul alienării, sunt divizați în tabere și percep discriminarea între comunități. (4) Membrii ambelor comunități consideră că o clarificare a valorilor și obiectivelor, definirea intereselor comune, pe de o parte, și oportunitatea ca fiecare grup să-și păstreze unicitatea, pe de altă parte, precum și o conducere care să identifice nevoile publicului și să încurajeze dorința lor de acțiune pot conduce la construirea identității unei comunități.

IV. CONCLUZII

Concluziile ce derivă din această cercetare indică faptul că identitatea colectivă a unei comunități produce spațiul pentru acțiunea comună în cadrul așezării și unește comunitatea împotriva autorității statului. Aceasta reduce nivelul de amenințare și neîncredere reciprocă. Unul din factorii care pot influența crearea unei identități colective pentru întreaga comunitate este o conducere potrivită nevoilor unei comunități postmoderne, ale cărei caracteristici principale sunt diversitatea și nevoile diferite și care conduce la crearea de interese comune înrădăcinate în capitalul uman existent în diversele comunități și contribuția sa la întreaga așezare. Recunoașterea reciprocă a unicității fiecărei comunități reduce lupta pentru putere și întărește dorința de a realiza interese comune și de a se opune autorităților statului.

IV.1 Concluzii conceptuale și teoretice

Model în patru stadii pentru construirea identității colective într-o așezare formată din populații cu fundament ideologic diferit. Modelul este descris în figura de mai jos.



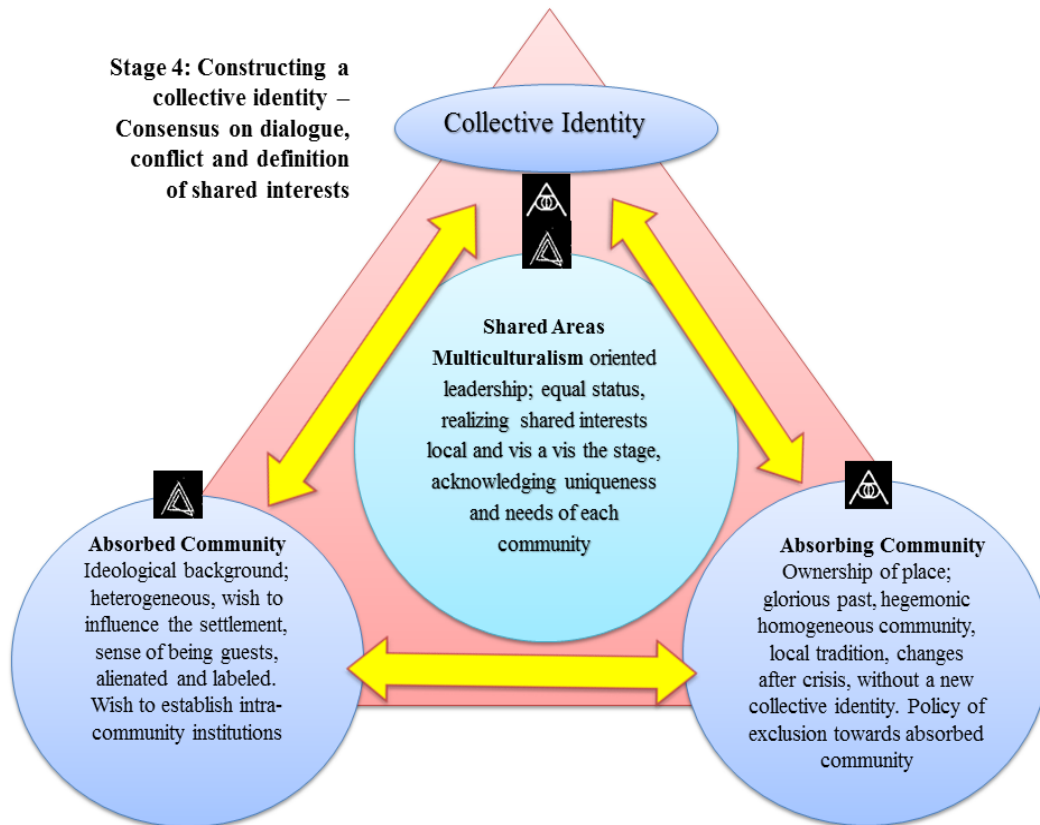


Figura 3: Modelul în 4 stadii

Modelul reflectă procesul de construcție a identității colective într-o așezare cu un fundament ideologic rezultat din criza economică și de identitate și forțată să-și crească numeric populația cu scopul de a supraviețui. Această așezare absoarbe o comunitate care la rândul său are un fundament ideologic și nevoi unice.

Stadiul 1 – Comunitatea care absoarbe și cea care este absorbită stadiul idealizării – acesta este stadiul în care o nouă comunitate sosește cu scopul de a crește numeric o comunitate veterană. Este un stadiu caracterizat de așteptări, ani de criză și un număr mare de oameni care părăsesc așezarea, un stadiu al reînnoirii în care așezarea „revine la viață”. Comunitatea proaspăt absorbită se stabilește într-o așezare care îi permite să construiască un cartier și un sistem educațional potrivit nevoilor sale (Based on Shamay, 2000)

Stadiul 2 – Stadiul de criză – comunitatea care absoarbe percepe o amenințare demografică, comunitatea absorbită se simte izolată și percepe un complex de superioritate din partea comunității care absoarbe. Comunitatea care absoarbe se simte

înghițită de comunitatea absorbită, iar comunitatea absorbită se simte exclusă, separată și etichetată. (Based on Shamay, 2000; Huntington, 2004; Glass, 2008)

Stadiul 3 - Redefiniri – comunitatea care absoarbe se consolidează în urma luptei cu noul grup. Dorința de clarificare. Numărul membrilor este în creștere comparativ cu numărul rezidenților. Proces de absorbție a noilor membri ai kibbutz-ului. Noua comunitate își fortifică instituțiile: educație, societate, cultură și afaceri, și își finalizează construcția cartierului. Pune la punct un tip de educație și redefinește dorințele membrilor comunității (Based on Taylor, 2003)

Stadiul 4 – Construirea unei identități colective a așezării – stadiul de adaptare și începere a dialogului – eforturile sunt îndreptate către definirea intereselor comune și soluționarea situațiilor conflictuale. Există consens în privința modului de rezolvare a situațiilor conflictuale între cele două comunități. Se stabilesc forumuri pentru discutarea chestiunilor administrative, sociale și culturale, și se fac aranjamente pentru traiul împreună în cadrul așezării. (Based on Shamay, 2000).

IV.3 Contribuții în domeniul cunoașterii

Contribuția acestei cercetări constă într-o nouă conceptualizare a identității colective, a cărei unicitate este crearea unei identități comune în cadrul unei așezări care include populații cu fundal ideologic diferit. Cercetarea a prezentat o abordare integralistă care combină teorii clasice precum teoria conflictului, a interacțiunii simbolice și a teoriei capitalului social cu teorii ale migrației, comunităților hegemonice și conducerii în epoca postmodernă.

IV.4 Contribuții în domeniul cunoștințelor aplicate

Recomandare 1 – Conducere profesionistă – conducerea în kibbutz-ul tradițional era în mare parte informală, adică un secretar (manager) nu avea nevoie de cunoștințe prealabile sau legate de conștientizarea proceselor multiculturale. În kibbutz-urile tradiționale nevoile membrilor erau, până la un anumit punct, omogene. Trecerea de la o comunitate omogenă și hegemonică la o multi-comunitate aduce cu sine nevoia de a avea o conducere conștientă de nevoile diverse și unice ale fiecărei comunități. Cu alte cuvinte, este nevoie de o conducere profesionistă, care să combine abilitățile organizaționale cu o foarte bună observare a proceselor sociale.

Cercetarea a evidențiat importanța alegerii unei conduceri interesate de binele întregii populații, în mod egal. Societățile postmoderne sunt alcătuite din populații provenite din medii diferite, reprezentând o adunare de indivizi care aleg viața în comunitate cu scopul de a-și împlini existența și nevoile unice. O asemenea conducere, spre deosebire de cea tradițională, are mai multe centre, nu este ierarhică și îi privește pe membrii comunității ca parteneri în procesul decizional și ca un capital social pe care comunitățile le aduc cu ele ca și resursă menită să ajute la dezvoltarea așezării (Gonen, 2010; Mathews, 1996).

Recomandare 2 – Redefinire ideologică – o comunitate aflată într-o perioadă imediat următoare unei crize legată de schimbarea modului de viață ar trebui să-și clarifice și să-și redefinească ideile. Comunitățile care nu fac acest lucru sfârșesc prin a produce în interiorul lor comunități secundare care urmăresc interesele proprii și nu pe cele ale comunității mari. Astfel de circumstanțe conduc la neînțelegeri, alienare și lupta pentru putere între populații, nu neapărat din motive ideologice. Redefinirea ideologică poate contribui la determinarea intereselor comune fără a afecta interesele proprii fiecărui grup separat.

Rezultatele cercetării evidențiază procesele ce caracterizează o comunitate care-și reconstruiește identitatea (Ben Rafael & Topel, 2009). O societate în schimbare trebuie să treacă de la comunitatea omogenă și hegemonică la o comunitate care ia în considerare populații provenind din medii diferite. Încercările de a face față noii realități folosind mijloacele specifice vechii realități nu au dat roade. Absorbirea unui grup consolidat plasează societatea veterană care realizează absorbția într-o realitate care îi cere să se redefinăască (Shamay, 1999, 2000).

Recomandare 3 – Egalitate de statut – pentru comunitățile aflate în criză procesul decizional este adesea din perspectiva supraviețuirii. Un exemplu este absorbția rezidenților cu un statut diferit de cel al veteranilor. Această cercetare conține două exemple principale: membrii kibbutz-ului versus rezidenți. Membrii kibbutz-ului sunt percepuți ca vechi proprietari spre deosebire de cei absorbiți. Al doilea exemplu îl constituie proprietarii de case, rezidenții versus acei membri ai kibbutz-urilor care nu au încă acte de proprietate pe casele lor. procesul decizional este pe termen lung. Atunci când primul stadiu din model, stadiul idealizării, trece, crizele se exprimă printr-un decalaj, iar așteptările reciproce care nu se materializează adâncesc

sentimentul proprietății în rândul comunității care absoarbe și pe cel de inferioritate în rândul populației absorbite. Astfel, este foarte important ca acest tip de absorbție să nu se producă, deoarece pe termen lung apar discrepanțe care evidențiază alienarea și luptele pentru putere. Se recomandă mai degrabă absorbția de noi membri cu statut egal (care să fie toți fie membri, fie rezidenți).

REFERINȚE

- Agar, M.H. (1986). *Speaking of ethnography*. Beverly Hills, CA: Sage.
- Aguilar, J. L. (1981). *Insider research: ethnography of a debate*. In D. A. Messerschmidt (Ed.), *Anthropologists at Home in North America: Methods and Issues In The Study of One's Own Society* (pp. 15-26). Cambridge, England: Cambridge University Press.
- Anderson, B. (1991). *Imagined Communities: Reflections on the Origin and spread of Nationalism* (Revised Edition) pp. 9-36. London: Verso.
- Anderson, R.D. (1996). *Study of Curriculum Reform* (Vol. I). Washington, DC: Office of Educational Research and Improvement
- Andersen, M. Taylor, H. (2015). *Sociology: The Essentials*. Cengage Learning <https://www.amazon.com/Sociology-Essentials-Margaret-L-Andersen/dp/1285431324> Accessed - 16-10-2016
- Apter, D. (1987). *Rethinking development: Modernization, Dependency and Postmodern Politics*. Newbury Parks: Sage Publications
- Arnason, J. P. (2000). Communism and Modernity. *Daedalus, Journal of the American Academy of Arts and Sciences - Multiple Modernities*. Winter, Vol .129, N. 1, pp. 61-90
- Arnason, J.P. (2001). *The Multiplication of Modernity*. Winter, Vol.129, N.1, pp.61-90
- Avraami, E. (1998). *Kibbutz Lexicon*. Ramat Efal Yad Tabenkin: Research and Documentation Center of the United Kibbutz Movement. (In Hebrew)
- Bauman, Z. (1992a). *Intimations of Postmodernity*, London: Routledge
- Bauman, Z. (1992b). *Sociological Responses to Postmodernity, in Intimations of Postmodernity*, London: Routledge.
- Bauman, Z. (1998). *Globalization: The Human Consequences*, Columbia University Press.
- Bauman, Z. (2000). A Sociology Theory of Postmodernity. In: K. Nash (ed.) *Readings in Contemporary Political Sociology*. Oxford: Blackwell, pp. 27-42
- Bauman, Z. (2007). *Liquid Modernity*. Magnes: Jerusalem. (In Hebrew)
- Bar On, D. (1994). *Between Fear and Hope. Appendix Methodology: Life Stories as a Scientific Investigation*. Beit Lohamei Haguetaot: Ha-Kibbutz Ha-Meuhad. (In Hebrew)
- Barth, F. (1969). Introduction. In: F. Barth (Ed.) *Ethnic Groups and Boundaries: The Social Organization of Culture Difference*, pp.1-37 . London: Allen & Unwin

- Barth, F. (1997). How is the Self Conceptualized? Variations among culture. In: U. Neisser and D.A. Jopling, (eds). *The conceptual Self in Context: Culture, Experience, Self-Understanding*. Cambridge: Cambridge University Press, pp. 75-91
- Bartunek, J. M. Moch, M. K. (1987). First-Order, Second-Order, and Third-Order Change and Organization Development Interventions: A Cognitive Approach *The Journal of Applied Behavioral Science* 23: 483-500.
- Beck, U. (1992). *Risk Society: Towards a New Modernity*. Sage Publications, London
- Bein, A. (1970). *History of Zionist Settlement from Herzl's Period to the Present*. Ramat Gan: Masada. (In Hebrew)
- Bein, A. (1982). *Immigration and Settlement in Israel*. Tel Aviv: Am Oved. (In Hebrew)
- Bellah, R. N. et al (1998). *Habits of the Heart: Individualism and Commitment in American Life*. New York; Harper & Row Publishers.
- Bellah, R.N et al. (1985). *Habits of the Heart: Individualism and Commitment in American Life*. Berkeley: University of California Press.
- Ben Avram, B. (1981). The growth of the group from the aspirations of the Second Aliyah to work independently. *Katedra* 18, 118-123 (In Hebrew)
- Benhabib, S. (1997). The Generalized and the Concrete Other. In S. Kemp and J. Squires (Eds.), *Feminisms*, pp. 212-215. London: Oxford University Press.
- Ben Rafael, E. (1996). *No Total Revolution*. Ramat Efal: Yad Tabenkin. Research and Documentation Center of the United Kibbutz Movement. (In Hebrew)
- Ben Rafael, E. (2002). Le Franbreu: Les traits essentiels. In: D. Mendelson (ed.). *La Culture Francophone en Israel*. Vol, 1, Paris: L'Harmattan.
- Ben Rafael, E. (2003). *The Public Committee in Kibbutz Issue (Ben Rafael Committee), Account about Kibbutzim*, 21, 38.
- Ben Rafael, E. (2006). Collective Identity, In: Ben Rafael, A, Ben Chaim, L. (eds.) *Jewish Identities in an Era of Multiple Modernities*. The Open University of Israel: Raanana, pp.: 15-32. (In Hebrew)
- Ben Rafael, E. (2011). *Risk of survival*. Ramat Efal: Yad Tabenkin. Research and Documentation Center of the United Kibbutz Movement. (In Hebrew)
- Ben Rafael, E & Geist, A. (1993). *Changing Perceptions of the Kibbutz (Kibbutz Research at the Turn of the Century)*. Ramat Efal: Yad Tabenkin. Research and Documentation Center of the United Kibbutz Movement. (In Hebrew)
- Ben Rafael, E & Topel, M. (2009). *Kibbutz in diverge ways*. Jerusalem: Bialik-Yad Tabenkin (In Hebrew)
- Berg, B. L. (1998). *Qualitative Research Methods for the Social Science*. London: Viacon.
- Bhabha, H. K. (1994). *The Location of Culture*. London and New York: Routledge

- Blumer, H. (1986). *Symbolic Interactionism - Perspective and method*. California: University of California Press, 1-17
- Bobbio, L. (2003). Building Social Capital Through Democratic Deliberation: the RISE of deliberative Arenas. *Social Epistemology*, 17, 4, 343-357.
- Bohem, A. (1997). Community - models vary, change and community empowerment. In: Hilel Schmid (Ed.). *Community Council: Trends and Changes*. Tel Aviv: Yediot Ahronot, Hemed Books. 39-96
- Boix, C. & Posner, N. (1998). Social Capital: Explaining Its Origins and Effects on Government Performance. *British Journal of Political Science*, 28, 4, 686-693.
- Borgmann, A. (1992). *Crossing the Postmodern Divide*. Chicago, IL: University of Chicago Press
- Borko, H. Flory, M and Cumbo, K (1993). *Teachers' ideas and practices about assessment and instruction: A case study of the effects of alternative assessment in instruction, student learning, and accountability practices*. Paper presented at the annual meeting of the American Educational Research Association, Atlanta, GA.
- Buber, M. (1947). Path in Utopia. Tel Aviv: Am Oved. (In Hebrew)
- Bourdieu, P. (1973). Cultural Reproduction and Social Reproduction. IN R. Brown (ed.) Knowledge, Education and Cultural Change: *Papers in the Sociology of Education*. London: Tavistock. Pp. 71-112.
- Bourdieu, P. (1987). What makes a Social Class? on the Theoretical and Practical Existence of Groups, *Berkeley Journal of Sociology*, 32, pp. 1-17.
- Bruner, J. (1987). Life as Narrative. *Social Research* 54, 11-32.
- Bruce, S. (1996). *Religion in the Modern World: From Cathedrals to Cults*. Oxford: Oxford University Press.
- Burns, J. M. (1978). *Leadership*. N.Y: Harper & Row
- Calhoun, C. (1994). Social Theory and the Politics of Identity. in: C. Calhoun (ed.) *Social Theory and the Politics of Identity*. Oxford: Blackwell, pp. 9-36
- Carol, Y at al. (1992). *The Economic Crisis in the Kibbutzim of the United Kibbutz Movement*, published by the United Kibbutz Movement. (In Hebrew)
- Coleman, J. S. (1988). Social Capital in the Creation of Human Capital. *American Journal of Sociology*, 94 Supplements, S 95-S 120
- Connelly, F. M. and Clandinin, D. J., (2006). Narrative inquiry. In Green, J., Camilli, G. and Elmore, P (eds.), *Handbook of Complementary Methods in Education Research*. Pp. 375-385. Mahwah, NJ: Lawrence Erlbaum
- Clandinin, D. J. and Connelly, F. M. (2000). Narrative inquiry: Experience and story in qualitative research. San Francisco: Jossey-Bass
Corbin, J., Strauss, A. (2008). *Basics of Qualitative Research: Techniques and Procedures*. Thousand Oaks, CA: Sage

- Dahan, M. (2007). Why has the rate of male participation in the Israeli work force decreased? *Economic Quarterly*, 45, 7 (4) pp. 53 (In Hebrew)
- Dahrendorf, R. (1958). Toward a Theory of Social Conflict. *The Journal of Conflict Resolution*, Vol. 2, No. 2. pp. 170-183.
- Dargish, R. Sabar Ben- Yehoshua, N. (2001). Hermeneutics and Hermeneutic Research. In: Tzabar Ben-Yehoshua (Ed.) *Traditions and Trends in Qualitative Research* (pp. 77 – 100). Lod: Dvir (In Hebrew)
- Denzin, N. K., & Lincoln, Y. S. (Eds.). (2011). *Handbook of Qualitative Research*. (3rd ed.). Thousand Oaks, CA: Sage
- Dumont, L. (1966). *Homo Hierarchicus - Le Systeme des Castes et ses Implications*. Paris: GALLIMARD
- Eck, D.L. (2010). The Harvard Pluralism Project, www.Pluralism.org
- Eisenstadt, S. N. (2001). The Vision of Modern and Contemporary Society . In: Ben-Rafael and Sternberg (Eds). *Identity, Culture and Globalization*. Leiden- Boston-Koln: Brill, pp. 25-47
- Eisenstadt, S. (1985). *The Transformation of Israeli Society*. London: Weidenfeld and Nicolson
- Eisenstadt, S. (2000). Multiple Modernities. *Daedalus, Journal of the American Academy of Arts and Sciences*. Winter, Vol. 129, n. 1. pp. 1-30
- Eisenstadt, S.N. (2013). Epilogue: Changing patterns of collective identities in Israel, In: Zeev S, Orna S, Guy B (eds), *Points of Reference: Changing Identities and Social Positioning in Israel: The Van Leer*: Jerusalem Institute, HaKibbutz Hameuchad: Raanana. (In Hebrew)
- Etzioni-Halevy, E. (1993). *The Elite Connection - Problems and Potential of Western Democracy*. Polity Press, Cambridge
- Etzioni, A. (Ed.) (1995). *New Communitarian Thinking*. University of Virginia Press
- Frazer, E. Lacy, N. (1993). *The Politics of Community: A Feminist Critique of the Liberal Communitarian*. Toronto; Buffalo: University of Toronto Press
- Frenkel, R. (1981). The Ideological Motives in the formation of a Group in the Second Aliyah Period. *Katedra*, 18, pp. 111 – 117 (In Hebrew)
- Fox, S. (1998). *Psychology of Resistance to Change*. Ramat Gan: Bar Ilan University (In Hebrew)
- Frye, M. (1995). Lesbian community: Heterodox congregation. In *Feminism and Community* (edited by P. A. Weiss and M. Friedman), Temple University Press, Philadelphia, PA, pp. 155–160
- Fukuyama, F. (1995). *Trust: The Social Values and the Creation of Prosperity*. New York: Free Press

Gardner, J. (1996). Building Community, *Community Educational Journal*, v2 3n 3p 6 – 9

Gavron, D. (2000). *The Kibbutz Awakening from Utopia*. London: Rowman & Littlefield Publishers

Gershenson, O. (2012). Cultural colonization: The Case of Gesher theater. In: Feldhai, R. and Lerner, Y. (Eds). *'Russians' in Israel: Pragmatics of Immigration Culture*. Raanana: HaKibbutz Hameuchad Publishing House; Jerusalem: Van Leer Institute (In Hebrew)

Gilleard, C. & Higgs, P. (2002). The third age: class, cohort or generation? In: *Ageing & Society* 22, Cambridge University Press, 369-382.

Glass, M. (2008). *Together or Apart – The Kibbutz and the Community Neighborhood*. Ramat Efal: Yad Tabenkin. Research and Documentation Center of the United Kibbutz Movement. (In Hebrew)

Goethe, J. (1988). *Wolfgang von Faust*. Bantman Books, New York

Goldman, I. (2007). Kibbutz - *In Socialism, Community an Israeli community*. <http://ygoldman.org/?p=114>

Goldman, I. (2015). Marxism, identity and belonging - socialism, political philosophy and philosophy of the society, community and communitarianism. <http://ygoldman.org/?p=870> (In Hebrew) - Taken - 12/10/2016

Gonen, I. (2010). Leadership for building Social Capital and Community Capacity. In: Shdemot – Center for Community Leadership and Oranim Academic College (Eds.) *Together for a Change*. pp. 149-168. Tel Aviv: Ministry of Social Affairs and social Services (In Hebrew)

Gvati, H. (1981). *One Hundred Years of Settlement*. Tel Aviv: HaKibbutz Hameuchad (In Hebrew)

Gvati, H. (1987). *Know the Kibbutz*. Tel Aviv: HaKibbutz Hameuchad (In Hebrew)

Habermas, J. (1984). *The Theory of Communicative Action* translated by T.H. MacCarthy. Boston: Beacon

Halamish, A. (2010). *A Dual Race Against Time: Zionist Immigration Policy in the 1930s*. In: Halamish, A, Tzameret, Z. (Eds). *The Kibbutz: The first Hundred Years*. Yad Ben Zvi: Jerusalem. pp: 164-178. (In Hebrew)

Halamish, A, Tzameret (2010). *The Kibbutz – the First 100 Years*. Ramat Efal: Yad Tabenkin Research and Documentation Center of the United Kibbutz Movement. (In Hebrew)

Hanifan, L. J. (1916). The Rural School Community Center. *The Annals of the American Academy of Political and Social Science*. Vol. 67, New Possibilities in Education, pp. 130-138. Published by: Sage Publications, Inc. in association with the American Academy of Political and Social Science

Harel, Y. (1993). *The New Kibbutz*. Jerusalem: Keter (In Hebrew)

Helman, S. (2007). Flexing and Blocking: On the State of citizenship in the Globalization Era. In: Herzog, H. Kochavi, T. Zelniker, S. (Eds). *Generations, Spaces, Identities: Contemporary Perspectives on societies and Culture in Israel*. Jerusalem and Tel Aviv: Van Leer Institute and HaKibbutz Hameuchad Publications (pp. 125 – 150) (In Hebrew)

Herzog, H. Generation to Generation: Dialectic of social and Political Power Relations in Israel. In: Herzog, H. Kochavi, T. Zelniker, S. (Eds). *Generations, Spaces, Identities: Contemporary Perspectives on societies and Culture in Israel*. Jerusalem and Tel Aviv: Van Leer Institute and HaKibbutz Hameuchad Publications (pp. 125 – 150) (In Hebrew)

Hoetinck, H. (1972). National Identity, Culture and Race in the Caribbean's. In: E. Q. Campbell (ed. *Social Tensions and National Identity*. Nashville: Vanderbilt University Press, pp. 17-44

HersHKovitz, S. (2014). *The Next Generation is Sleeping Next Door: Socio-cultural Decoding of Generation Y*. Jerusalem: Administration of Research and Economy in the Ministry of Economy and Industry in Cooperation with Linx (pp. 6 – 45). Retrieved from: <http://www.moit.gov.il/NR/exeres/E0D2615F-230F-488F-99A6-702C6ADC0079.htm>

Huntington, S. (2004). *Who Are We? The Challenges to American National Identity*. New York: Simon and Schuster.

Hertzberg, V. (1998a) In a Few Sentences. The Green Page 20.08.1998. *Journal of the Kibbutz Movement – Hashomer Hatzair* (In Hebrew).

Hove, K.R. (1992). Getting over the quantitative-qualitative debate. *American Journal of Education*, vol. 100, 237-257.

Horvitz, T. (1996). Between Integration and Segregation. Patterns of the Absorption of Immigrants from the Former USSR in the First Five Years of Their Immigration. *Bitachon Sotzjali*, 45, 95 – 111 (In Hebrew)

Inglehart, R. (1997). *Modernization and Postmodernization*. Princeton: Princeton University Press.

Inkeles, A. (1997). *Talcott Parsons and the Theory of Convergence in Societal Systems*. Presented in the International Conference a Legacy of Verantwortungsethik: Talcott Parsons Structure of Social Action after Sixty Years, held at the Institute of Sociology, Heidelberg University, June, pp. 26-27

Inkeles, A. and D.H. Smith. (1974). *Becoming Modern: Individual Change in six Developing Countries*. Cambridge, Mass: Harvard University Press

Jackson, R. M. (1986). Thumbs up for direct Teaching of Thinking Skills. *Educational Leadership*, 43 (2), 32-36

Josselson, R. & Lieblich, A. (2001). Narrative research and humanism. In: K.J. Schneider, J.F.T. Bugenthal & J.F. Pierson (eds.), *The Handbook of Humanistic Psychology* (275-289) Thousand Oaks: Sage.

- Josselson, R. (2015). *Interviewing for Qualitative Inquiry. A Relational Approach*. Tel Aviv: Mofet Institute
- Josselson, R., & Lieblich, A. (2003). A framework for narrative research proposals in psychology. In R. Josselson, A. Lieblich, & D.P. McAdams (Eds.), *Up Close and Personal: The Teaching and Learning of Narrative Research* (pp. 259–272). Washington, DC: American Psychological Association.
- Kanter, R. (1972). *Commitment and Community - Communes and Utopias in Sociological Perspective*, Harvard University Press, Cambridge us 1972
- Keren, M. (1996). *Professionals against Populism – Peres government 1984 – 1986*. Tel Aviv: Ramot. (In Hebrew).
- Kincheloe, J.L. and Steinberg, S.R. (1997). *Changing Multiculturalism*. Buckingham. Philadelphia: Open University Press
- Kitchen, J. and Stevens, D. (2004). *Self-Study in Action Research Two Teacher Educators Review their Project and Practice*. Department of Curriculum, Teaching and Learning Ontario Institute for Studies in Education of the University of Toronto
- Klein, N. (2007). *The Shock Doctrine: The Rise of Disaster Capitalism*. Toronto: Knopf
- Lanir, Z. (1990). *A Young Kibbutz in Conceptual Crisis*. Ramat Efal: Yad Tabenkin Research and Documentation Center of the United Kibbutz Movement. (In Hebrew)
- Lanir, Y. (1993). *The Demographic Crisis in Kibbutzim*. Mahbarot Mechkar, 30. Ramat Efal: Yad Tabenkin Research and Documentation Center of the United Kibbutz Movement. (In Hebrew)
- Lash, S.& Friedman, J. (1992). Introduction: Subjectivity and Modernity's Other. In: Slash (ed.) *Modernity and Identity*. Oxford: Blackwell, pp. 1-30.
- Lapidot, A. & Apelbaum, L. Yehudai, M. (2000). *From A Protected wild flower to a wild Plant – Influence of Environmental Processes on Kibbutzim*. Ramat Efal: Yad Tabenkin Research and Documentation Center of the United Kibbutz Movement. (In Hebrew)
- Lapidot, A. & Apelbaum, L. Yehudai, M. (2006). The Kibbutz in a Changing Environment – Between Survival and Preserving Values. *Themes in Israeli Geography*, 66 pp. 7 – 27 (In Hebrew)
- Leana, C. R. and H. J. Van Buren (1999). Organizational Social Capital and Employment Practices. *The Academy of Management Review*, 24, 3, 538-555
- Lerner, J. (2012). The Pragmatic Force Migration Culture. In: Feldhay, R, Lerner, J (eds), *Russians in Israel: The Pragmatics of Culture in Migration*. The Van Leer Jerusalem Institute HaKibbutz Hameuchad Publishing House. pp: 20-49. (In Hebrew)
- Lerner, D. (1958). *The passing of Traditional Society: Modernizing the Middle East*. Glencoe, 111: Free Press

- Lerner, J. Feldehay, R. (2012). *Russians in Israel: The Pragmatics of Culture in Migration*. Van Leer Jerusalem Institute HaKibbutz Hameuchad Publishing House. (In Hebrew)
- Levi-Strauss, C. (1958). *Anthropologie structurale*. Paris: Plon
- Leviatan, U. (1992). *Forced Leadership: Leadership and Crisis. Leadership Crisis in Kibbutzim*. Haifa: University of Haifa, The Institution for the Research of the Kibbutz and the Cooperative Idea
- Leviatan, U. (1993). (Ed). *When does a Kibbutz Stop Being a Kibbutz? Study Day*. Haifa: University of Haifa, The Institution for the Research of the Kibbutz and the Cooperative Idea
- Leviatan, U. & Rosner, M. (2002). Faith in Values and Change of Values among Kibbutz Members. *Mifne*, 37 pp. 28 – 33 (In Hebrew)
- Levi-Strauss, C. (1958). *Anthropologie structurale*. Paris: Plon.
- Levitzky, N. (2006). Process of Building Theory Based on Narrative Research. In: Kacen, L. Krummer-Nevo, M. (2010). *Data Analysis in Qualitative Research*. Beer-Sheba: Ben Gurion University (In Hebrew).
- Levi-Strauss, C. (1961). *Race et Histoire*. Paris: Gonthier
- Lieblich, A. (2015). A Personal Narrative and Introduction. In: *Josselson R. Interviewing for Qualitative Inquiry. A Relational Approach*. Tel Aviv: Mofet Institute
- Lieblich, A. (2006). Vicissitudes: A study, a book, a play: Lessons from the work of a narrative scholar. *Qualitative Inquiry*, 20(10), 1-2
- Lieblich, A, Tuval-Mashiach, R, Zilber, T. (2010). Between the whole and its parts **abd** between content and form, In: Kacen, L. Krummer-Nevo, M. (2010). *Data Analysis in Qualitative Research*. Beer-Sheba: Ben Gurion University (In Hebrew)
- Lincoln, Y.S. (1995a). *The sixth moment: Emerging problems in qualitative research. Studies in Symbolic Interaction: A Research Annual*, 19, 37-55
- Lincoln, Y. S. (1995b). Emerging criteria for quality in qualitative and interpretive research *Qualitative Inquiry*, 1(3), 275-289
- Lincoln, Y. S. & Guba, E. G. (1985). *Naturalistic Inquiry*. Newbury Park, CA: Sage Publications
- Mannheim, K. (1952). The problem of generation. In *Essays on the Sociology of Knowledge*. Routledge and Kegan Paul, London
- Mansfield, E. (1995). *Innovation, Technology and the Economy the Selected Essays of Edwin Mansfield, vols. I and II*. Edward Elgar Publishing Limited, Brookfield, VT
- Matthews, J. S. (1991). *Productivity Growth and the Attrition of Production Bottlenecks: Some Implications for the Analysis of the Productivity Impact of Information Technology*, SPRU mimeo.

- Matthews, D. (1996). Why we need to change our concept of Community Leadership. *Community Educational Journal*, Vol.23, Nos. 1-2, Fall Winter. Pp: 9-18
- McMillan, D.W. & Chavis, D.M. (1986). Sense of community: A definition and theory. *Journal Community Psychology*, 14. 6-23
- Maron, S. (1997). Kibbutz in Market Society. Ramat Efal: yad Tabenkin Research and Documentation Center of the United Kibbutz Movement. (In Hebrew)
- Merriam, S. B. (Ed.). (2002). *Qualitative research in practice: Examples for discussion and analysis*. San Francisco: Jossey-Bass
- Merrick, E. (1999). An exploration of quality in qualitative research: are reliability and validity relevant? In M. Kupala, & L. A. Suzuki (Eds.), *Using Qualitative Methods in Psychology*. Thousand Oaks, CA: Sage
- Manor, R. (2004). Renewed Kibbutz. In: *Mekarkeim – A legal database and magazine specializing in property law in the land, design and construction, real estate taxes*, The Israel Land Administration, Appraisal and Development, c / 6, p. 11 (in Hebrew)
- Mason, J. (1996). *Qualitative Researching*. London: Sage Publications
- Merriam, Sh. B. (2002). *Introduction to Qualitative Research*. In Merriam, Sh. B and associates (eds.) *Qualitative Research in Practice: Examples for Discussion and Analysis*. San Francisco: Jossey-Bass,
- Munro, E. (1998). *Understanding Social Work. An Empirical Approach*. London: Continuum Press
- Naparstek, A.J. (1997). *Community building and social group work: a new practice paradigm for American cities*. *Social Work with Groups Newsletter*, 13(1): 14-16. Quoted in Barter, 2000
- Narayan, U. (1997). *Dislocating Cultures, Identities, Traditions, and Third World Feminism*. New York: Routledge
- Nehapiet, J. Ghoshal, S. (1998). *Social Capital, Intellectual Capital, and the Organizational Advantage*. *Academy of Management Review* 23(2):242-266
- Netzer, A. (1993). Consumption function and Equality Measures in the Kibbutz Movement following the Kibbutz Crisis. Ramat Efal: Yad tabenkin (In Hebrew)
- Nir, H. (1981). Ideology and Anti-Ideaology. *Kathedra*, 18 pp. 124 – 129 (In Hebrew)
- Nir, H. (2010). *Kibbutz Beginnings – the First Two Decades*. Jerusalem: Yad Izhak Ben-Zvi (In Hebrew)
- Oren, E. (1978). *The Pre-State Strategy of Settlement*. Jerusalem: Yad Izhak Ben-Zvi (In Hebrew)
- Oved, Y. (2007). Pluralism in Contemporary communal communities. *Mifne - Forum for Social Issues*, 55. pp. 50-54 (In Hebrew)

- Oved, Y. (2009). *Communes and Intentional Communities in the Second Half of the 20th Century*. Ramat Efal: Yad Tabenkin. P: 247 (In Hebrew)
- Oz, A. (2008). <http://www.peopleil.org/details.aspx?itemID=7789> Accessed 19.02.2016
- Palgi, M. (2007). Economic Gaps in Kibbutz Society in a Privatization Era. *Panim*, 41 pp. 100 – 108 (In Hebrew)
- Palgi, M. (1997). Kibbutz Public Opinion Survey, 1996. Haifa: university of Haifa - University of Haifa, The Institution for the Research of the Kibbutz and the Cooperative Idea (In Hebrew)
- Palgi, M. Reinharz, S. (Eds.) (2013). *One Hundred Years of Kibbutz Life. A Century of Crises and Reinvention*. Transaction Publishers: New Brunswick (U.S.A) and London (U.K).
- Parsons, T. (1975). The Present Status of 'Structural-Functional'. Theory in Sociology. *Social systems and the evolution of action theory*. New York: The Free Press. pp: 100-117
- Parsons, T. (1977). *The Evolution of Societies*. Edited and with an introduction by Jackson Toby, Englewood Cliffs, and N.J: Prentice-Hall.
- Patton, M.Q. (2002). *Qualitative Research and Evaluation Methods*. 3rd edition. Sage Publications: New York
- Pavin, A. (1992). *Communes and intentional Communities in the Second Half of the 20th century*. Ramat Efal: Yad Tabenkin - Research and Documentation Center of the United Kibbutz Movement. (In Hebrew)
- Pavin, A. (2002). The Kibbutz Movement – Information and Figures. . Ramat Efal: Yad Tabenkin - Research and Documentation Center of the United Kibbutz Movement. (In Hebrew)
- Pavin, A. (2007). *Community Resilience Social Capital in the Kibbutz*. Ramat Efal: Yad Tabenkin: Research and Documentation Center of the Kibbutz Movement. (In Hebrew)
- Pavin, A & Palgi, M. (2011). *Privatization in the Kibbutz or Privatization of the Kibbutz*. Haifa: University of Haifa, The Institution for the Research of the Kibbutz and the Cooperative Idea (In Hebrew)
- Putnam, R.D. (1993). *Making Democracy Work*. Princeton, N. J: Princeton University Press
- Putnam, R.D. (2000). *Bowling Alone: The Collapse and Revival of American Community*. New York: Simon & Schuster
- Putnam, (2012) - <http://www.calcalist.co.il/local/articles/0,7340,L-3574011,00.html>
Taken - 18-10-2016

- Ram, U. (2002). Introduction: Zygmunt Bauman - Sociologist Between Two Worlds. *Globalization: The Human Consequences*. Translation: Gershon Hazanov, Tel Aviv: HaKibbutz Hameuchad, p: 7-32. (In Hebrew)
- Ravid, S. (1992). *Is the Kibbutz going through a Change of Values? Between Value and Technical Change*. Ramat Efal Yad Tabenkin:. Research and Documentation Center of the United Kibbutz Movement. (In Hebrew)
- Ravid, S. (1999). *Norms and Values – Continuity or Revolution*. HaKibbutz Hameuchad and Yad Tabenkin (In Hebrew)
- Regev, E. (1996). *The Kibbutz Is Dead – Long Live the Kibbutz*. Kibbutz Baram (In Hebrew)
- Riessman, C. K. & Speedy, J. (2007). Narrative inquiry in the psychotherapy professions: A critical review. In D. Jean Clandinin (Ed.), *Handbook of Narrative Inquiry: Mapping a Methodology* (pp.426-456). Thousand Oaks, Ca. Sage.
- Riessman, C. (1993). *Narrative Analysis*. Newbury Park, CA: Sage Publications
- Rosner, M. & Shur, S. (1984), Structural Equality -the case of the Kibbutz. *International Review of Sociology*, 20, pp. 150-180
- Rosner, M. Glick, J. Goldemberg, H. (1991). *Changes in Consumption Patterns in the Kibbutz and Their Causes – Kibbutz Level* Haifa: University of Haifa, The Institution for the Research of the Kibbutz and the Cooperative Idea (In Hebrew)
- Rosner, M. Glick, J. Goldemberg, H. (1992). *Changes in Consumption Patterns in the Kibbutz and Their Causes – Individual Level*. Haifa: University of Haifa, The Institution for the Research of the Kibbutz and the Cooperative Idea (In Hebrew)
- Rosner, M & Getz, S. (1996). *Kibbutz in an Era of Changes*. HaKibbutz Hameuchad and the University of Haifa (In Hebrew)
- Rozolio, D. (1993). *Changes in the Kibbutz and Kibbutz Research – Theoretical Perspective*. Ramat Efal Yad Tabenkin:. Research and Documentation Center of the United Kibbutz Movement. (In Hebrew)
- Rozolio, D. (1995). *Causes of Crisis and Change in the Kibbutz System: Systemic Analysis*. Tel Aviv: Golda Meir Institute for Labor and Social Research (In Hebrew)
- Rozolio, D. (1999). *The System and the Crisis – Arrangement Crises and Changes in the Kibbutz Movement*. Tel Aviv: Am Oved (In Hebrew)
- Rozental, G. (1994). *Kibbutz Economy Following the Crisis. Conceptual and Qualitative Analysis of Economic Processes 1988-1993*. Ramat Efal Yad Tabenkin:. Research and Documentation Center of the United Kibbutz Movement. (In Hebrew)
- Rubin, H. J. & Rubin, I. S. (2001). *Community Organizing and Development*. (3 Edition). Boston: Allyn and Bacon.
- Sadan, E. (2009). *Community Work: Methods for Social Change*. Adom: Hakibutz Hameuhad. p. 23 (In Hebrew)

- Sarbin, Th. (Ed.) (1986). *Narrative psychology: The Storied Nature of Human Conduct*. Westport, CT, US: Praeger Publishers/Greenwood Publishing Group
 Narrative psychology: The storied nature of human conduct. (1986). xviii 303 pp.
- Schatzki, T.R. (1996). *Social Practices: A Wittgensteinian Approach to Human Activity and the Social*. Cambridge: Cambridge University Press
- Scott, J. W. (1995). The Campaign against Political Correctness: What's **really** at stake? In C. Newfield and R. Strickland (Eds .), *After Political Correctness : the Humanities and Society in the 1990 S* (pp . 111-127). Boulder: Westview
- Seale, C. F. (1999). *The quality of qualitative research*. London: Sage
- Selznick, P. (1998). Social justice: a communitarian perspective, in *The Essential Communitarian reader* (edited by A. Etzioni), Rowman & Littlefield, New York, pp. 61–72
- Serageldin, I. Martin-Brown, J. (Eds) (1998). *Partnerships for Global Ecosystem Management: Economic, Science, and Law*. Proceedings of the Fifth Annual World Bank Conference on ESSD
- Shamay, S. (1999). *Intercultural Encounter: Immigrant youths from the CIS Are Educated in the Kibbutz*. Haifa: University of Haifa, Faculty of Education. PhD Thesis (In Hebrew)
- Shavit, Z. Sasson-Levy, O. Ben-Porat, G. (Eds.). (2013). *Points of Reference: Changing Identities and Social Positioning in Israel*. Van Leer Jerusalem Institute: HaKibbutz Hameuchad Publishing house. (In Hebrew)
- Shenker, B. (1986). *Intentional Communities: Ideology and Alienation in Communal Societies*. London, Boston and Henley: Routledge and Kegan Paul.
- Shilo, M. (1986). Degania – First Model of communal community on National Ground. *Kathedra*, 39 pp. 87-98 (In Hebrew)
- Simmel, G. (1964). *The Sociology of George Simmel*. New York: Free Press of Glencoe
- Simmel, G. (1966). *Conflict / The Web of Group Affiliation*. N.Y. Free Press, 2 ND printing.
- Simmel, G. (1996). Simmel 's Theory of Alienation and the Decline of the Nonrational. *Social Theory* 14 (2): 93-108
- Shefer, Y. Fogel, S. (1992). *Kibbutz Society – Change and Continuity*. Ra'anana: Open University units 6 – 7 (In Hebrew)
- Shkedi, A. (2007). *Words of Meaning Qualitative Research - Theory and Practice*. Tel-Aviv: Ramot (In Hebrew)
- Smith, A. (1998). *Nationalism and Modernism: A Critical Survey of Recent Theories of Nations and Nationalism*. London: Rutledge.

- Smith, A. (2000). *The Nation in History: Historiographical Debates about Ethnicity and Nationalism*. Hanover, New England, USA: University Press of New England.
- Stern, S. (2014). Inclusion and Exclusion in Israeli Space: Right to Property as a Solution to the Issue of Geographical Exclusion. *Iyunim Umishpat*, 37, pp. 95 – 138 (In Hebrew)
- Smith, A. (1998). *Nationalism and Modernism: A Critical Survey of Recent Theories of Nations and Nationalism*. London: Rutledge.
- Smith, G. (2004). Faith in Community and Communities of Faith? Government Rhetoric and Religious Identity in Urban Britain. *Journal of Contemporary Religion* 19(2): 185-204.
- Stake, R. E. (1995). *The Art of Case Study Research*, Thousand Oaks, California: SAGE.
- Stake, R. E. (2010). *Qualitative Research Studying How Things Work*. New York: The Guilford Press.
- Stake, R. E. (2013). *Multiple Case Study Analysis*. New York, NY: Guilford Press.
- Strauss, A. Corbin. J. (1998). *Basics of Qualitative Research: Techniques and Procedures for Developing Grounded Theory*. 2 ed. Thousand Oaks, CA: Sage Publications.
- Schwartz, M. & Naor, R. (2000). *Without Quitting – The Story of a Planned Change in one Kibbutz*. Ramat Efal Yad Tabenkin: Research and Documentation Center of the United Kibbutz Movement. (In Hebrew)
- Schwartz, M. Appelbaum, L, Keidat, P., Banin, T. (1994). *Regional Councils in an Era of Change – the Challenge of Planning Development*. Rehovot, Center for Development Studies (In Hebrew)
- Smith, B. & Sparkes, A. (2009). Narrative inquiry in sport and exercise psychology: What can it mean, and why might we do it? *Psychology of Sport and Exercise*, 10, 1-11.
- Spector-Marzel, G. (2011). Narrative Research as an Interpretive Research Paradigm. *Shvilei Mehkar*, 17, pp. 63 - 72 (In Hebrew)
- Sussman Committee (1995). *Committee to Formulate Recommendations of Agricultural and Rural Policies of Israel from 1995 to 2000* (Sussman Commission). Rehovot: Planning and Development the Agricultural Authority, Settlement and Village. (In Hebrew).
- Tabory, E. and B. Lazerwitz (1983). Americans in the Israeli Reform and Conservative Denominations: Religiosity under an Ethnic Shield? *Review of Religious Research*. 24, pp. 177-187
- Tamir, Y. (1998). Two Concepts of Multiculturalism, In: A. Sagi, M. Mautner, R. Shamir (Eds) *Multiculturalism in a Democratic and Jewish State* (pp: 79-92). Raanana: Ramot. (In Hebrew).

- Taylor, Ch. (2003). The politics of recognition. In: Nachtomy, A. (ed), *Multiculturalism Israeli Test*, 21-53. Jerusalem: Hebrew University, Magnes. (In Hebrew)
- Toennis, F. (1957). *Community and Society*, (translated & edited by C.P.Loomis). East Lansing, Mich.: Michigan State University.
- Toennis, F. (1963). *Community and Society*. N.Y: Harper & Row [Gemeinschaft und Gesellschaft 1887
- Toffel, M. (1995). *The new directors - Kibbutz in another way*. Ben Gurion - Ben Gurion University: Yad Tabenkin. (In Hebrew)
- Tzabar- Ben-Yehoshua, N. (2016). *Traditions and Genres in Qualitative Research Philosophies, Strategies and Advanced Tools*. Tel Aviv: Mofet Institute. (In Hebrew).
- Warren, R.L. (1972). *The community in America*. Chicago: Rand Mc Nally.
- Watzlawiek, P. et al. (1979). *Change - Principles of Creating and Solving Problems*. Tel Aviv: Sifriat Hapoalim. (In Hebrew)
- Zeichner, K. (2003). Teacher research as professional development for p-12 educators in the U.S. *Educational Action Research*, 11(2), 301-325.
- Weber, M. (1963). *The Sociology of Religion*. Boston: Beacon.
- Weber, M. (1968). *Economy and Society*. G.Roth, and C. Wittich (eds.), New York: Bedminster Press
- Weber, M. (1992). *Regenerate - Kibbutz Facing the Future*. Ramat Gan: Ha-Kibbutz Hameuchad. (In Hebrew)
- Weber, M. (1997). *The Theory of Social and Economic Organization*, Free Press of Glencoe, New York.
- Wittrock, B. (2000). *Modernity: One, None, or Many: European Origins and Modernity as Global Condition*. Daedalus – Multiple Modernities. Winter, Vol.129, N. 1, pp. 31-60
- Wittrock, B. (2002). Rethinking Modernity, in: Eliezer Ben-Rafael, Yitzhak Sternberg (Eds.) *Identity, Culture and Globalization*, Brill, Leyden, pp. 49-74.
- Woods, P. (1996). *k*. London: Routledge.
- Woolcock, M. and Narayan, D. (2000). Social Capital: Implications for development Theory, Research and Policy. *The World Bank Research Observer*, 15, 2, 25-249.
- Woolfolk, A. (1998). *Educational Psychology* (7th ed.). Boston, MA: Allyn & Bacon.
- White, M. & Epston, D. (1999). *Narrative Means to Therapeutic Ends*. Adelaid: Dulwich Center publications.
- Yaakov, O. (2009). *Communes and Intentional Communities in the Second Half of the 20 TH century*. Ramat Efal: Yad Tabenkin - Research and Documentation Center of the United Kibbutz Movement.

Yahalom, A. (2000). *Construction of New Neighborhoods in Kibbutzim*. Mashavim, 237. (In Hebrew)

Yin, R.K. (2014). *Case Study Research*. Sage Publications

Yosifun, M. (2001). A Case Study. In: Tzabar Ben-Yehoshua (ed), *Traditions and Trends in Qualitative Research*. Lod: Dvir, 257 – 305

Zeichner, K. M., & Noffke, S. (2001). Practitioner Research. In V. Richardson (Ed.), *Handbook of Research on Teaching* (4th ed., pp. 298-330). Washington, D.C.: American Educational Research Association

Zeichner, K. (2007). Professional Development Schools in a Culture of Evidence and Accountability. *School University Partnerships*, 1 (1), 9-17