



UNIVERSITATEA BABEȘ-BOLYAI
CLUJ-NAPOCA
FACULTATEA DE LITERE

TEZĂ DE DOCTORAT
Rezumat in extenso

CONDUCĂTOR DE DOCTORAT
Prof. univ. dr. STEFAN OLTEAN

STUDENT-DOCTORAND
Leah Nachmani

CLUJ-NAPOCA
IULIE 2015

**UNIVERSITATEA BABEȘ-BOLYAI
CLUJ-NAPOCA
FACULTATEA DE LITERE**

**FORMAREA COMPETENȚELOR DE CITIRE LA
CITITORII ÎNCEPĂTORI CARE ÎNVAȚĂ
ENGLEZA CA LIMBĂ STRĂINĂ PE GRUPE MICI
DE STUDIU ÎNTR-UN MEDIU MULTICULTURAL**

CONDUCĂTOR DE DOCTORAT
Prof. univ. dr. STEFAN OLTEAN

STUDENT-DOCTORAND
Leah Nachmani

**CLUJ-NAPOCA
IULIE 2015**

Cuprins

	Introducere	1-3
I.	CAPITOLUL I: SINTEZA LITERATURII DE SPECIALITATE	4-8
II.	CAPITOLUL II: DESIGNUL ȘI METODOLOGIA CERCETĂRII	
II.1	Paradigma și abordarea în cercetare	9
II.2	Designul cercetării	10-11
II.3	Ipoteza cercetării	11
II.4	Eșantionul de participanți și eșantionarea	12
II.5	Metodele de cercetare	12-13
II.6	Metodele de analiză a datelor	13-14
II.7	Triangularea datelor	14
II.8	Poziția cercetătorului	15
III.	CAPITOLUL III: REZULTATELE	
III.1	Rezultatele obținute pe baza întrebării de cercetare nr. 1	16-19
III.2	Rezultatele obținute pe baza întrebării de cercetare nr. 2	19-21
III.3	Rezultatele obținute pe baza întrebării de cercetare nr. 3	21-23
IV.	CAPITOLUL IV: CONCLUZII	
IV.1	Concluzii practice	24-26
IV.2	Concluzii teoretice	26-28
IV.3	Implicații practice și recomandări	28-29
IV.4	Direcții viitoare de cercetare	29-30
IV.5	Limitele cercetării	30
IV.6	Contribuția prezentei cercetări la cunoaștere	30-31

Lista tabelelor

Tabelul 1:	Metodele mixte (calitative și cantitative)	11
------------	--	----

Lista figurilor

Figura 1:	Fundamentele teoretice ale prezentei cercetări	7
Figura 2:	Percepțiile profesorilor și experților privind factorii favorabili și nefavorabili formării competențelor de citire în limba engleză ca limbă străină (EFL) în grupe mici de studiu, într-un mediu multicultural	17
Figura 3:	Practicile profesorilor privind factorii favorabili și nefavorabili învățării cititului în limba engleză ca limbă străină (EFL) în grupe mici de studiu, într-un mediu multicultural	20
Figura 4:	Modelul PRMC	27

Introducere

Obiectivele și ținta

În rândul cercetătorilor, există un consens privind faptul că formarea unor bune competențe de citire reprezintă o condiție importantă, *sine qua non* a succesului în secolul XXI. Competențele de citire contează cel mai mult la reușita școlară, iar copiii care au dificultăți în a și le însuși se confruntă cu un mare pericol din punct de vedere academic. Alfabetizarea este crucială, deoarece aceasta poate afecta nivelul veniturilor și poate influența oportunitățile pe parcursul vieții. Prin urmare, în lumea noastră modernă, cititul constituie, în mod evident, o deprindere esențială. La fel ca în alte țări, în Israel nu este suficient să știi citi în limba ta maternă. Întrucât limba engleză funcționează ca o limbă de circulație internațională, există o nevoie majoră de a dobândi competențe de citire în această limbă. Cu toate acestea, experiența mea din sistemul de învățământ din ultimii 19 ani, atât ca profesor de limba engleză și coordonator, cât și ca mentor pentru profesorii de limba engleză și ca formator al profesorilor stagiați mi-a demonstrat că unii elevi nu devin cititori competenți sau nu reușesc să învețe să citească din diferite motive.

Ca urmare a reformei din sistemul de învățământ din Israel, în ultimii ani toate cadrele didactice se întâlnesc regulat cu elevii în afara programului școlar și lucrează în grupe restrânse, de nu mai mult de 5 elevi. În plus, profesorii participă tot mai frecvent la cursuri de perfecționare cu scopul de a dobândi instrumentele necesare pentru a face față cititorilor începători la clasă și a ști cum să utilizeze eficient orele de predare la aceste grupe mici de studiu.

În cadrul tezei mele de masterat (Nachmani, 2008), am studiat modalitățile prin care profesorii de limba engleză încearcă să îi integreze pe acești cititori începători în colectivele de elevi care studiază engleza, cu scopul de a le stimula celor dintâi deprinderea de a citi. Dovezile adunate în cadrul acelei cercetări indicau faptul că deși este posibilă stimularea cititorilor începători printr-un program cu întreaga clasă, dacă sunt luate în considerare anumite principii, este mult mai eficient să le oferim instruire intensă la nivel individual sau în grupe de dimensiuni reduse. Aceasta a fost una dintre motivațiile care au stat la baza prezentei cercetări. Un alt factor motivațional a constat în golul informațional cu care m-am confruntat din poziția mea de profesor de limba engleză și consilier pentru cadrele didactice

din domeniu. În calitate de consilier regional pentru profesorii de limba engleză, am fost rugat să concep un curs de perfecționare care să le asigure acestor profesori instrumentele cu ajutorul cărora să facă față cititorilor începători la clasă și să utilizeze eficient orele de predare la grupurile mici, care au devenit parte a noilor directive. Cu toate acestea, am avut dificultăți în găsirea resurselor relevante. Din câte am putut să văd, se pare că literatura de specialitate care se ocupă cu problema cititorilor începători și a instruirii pe grupe mici de studiu se referă, de obicei, la predarea englezei ca limbă maternă sau ca a doua limbă și nu la predarea englezei ca limbă străină. Mai mult decât atât, s-a scris enorm despre competențele de citire și procesul de formare a acestora. Cu toate acestea, nu am identificat nici o cercetare care să se axeze pe formarea competențelor de citire în limba engleză ca limbă străină (EFL) la cititorii începători incluși în grupe mici de studiu, într-un mediu de învățare multicultural. Prin urmare, prezenta cercetare intenționează să umple acest gol informațional. Contribuția la nivelul cunoașterii teoretice s-a realizat în domeniul formării competențelor de citire în EFL la elevii incluși în grupe mici de studiu, într-un mediu de învățare multicultural. De asemenea, prezenta cercetare are o contribuție practică în predarea limbii engleze, deoarece intenționează să ajute profesorii de școală elementară să stimuleze în mod semnificativ cititorii începători și să le dezvolte competențele de citire într-un mediu de învățare multicultural. Ipoteza a fost aceea că o creștere a gradului de conștientizare din partea cadrelor didactice privind factorii culturali implicați în formarea competențelor de citire și influența lor asupra însușirii cititului în EFL va conduce, în cele din urmă, la stimularea eficientă a competențelor de citire în EFL la cititorii începători.

În prezenta cercetare, am încercat să examinez **formarea competențelor de citire la cititorii începători care învață engleza ca limbă străină (EFL) în grupe mici de studiu, într-un mediu multicultural**. Cercetarea descrie critic modalitățile prin care profesorii de limba engleză stimulează cititorii începători din clasa a 5-a să își dezvolte aceste competențe. Studiul s-a axat pe percepțiile profesorilor și experților, precum și pe practicile profesorilor.

Obiectivele prezentei cercetări au vizat:

- * Investigarea procedurilor utilizate de către profesori pentru a stimula formarea competențelor de citire în rândul cititorilor începători care învață engleza ca limbă străină în grupe mici de studiu, într-un mediu de învățare multicultural;
- * Dezvoltarea unui model de stimulare a cititorilor începători prin instruirea acestora în grupe mici de studiu

Studiul a ridicat următoarele **întrebări de cercetare**:

1. Care sunt percepțiile existente la nivelul cadrelor didactice și al experților privind factorii favorabili și nefavorabili formării competențelor de citire în EFL la elevii incluși în grupe mici de studiu, într-un mediu multicultural?
2. Ce **proceduri** utilizează profesorii pentru stimularea formării competențelor de citire la cititorii începători care învață engleza ca limbă străină (EFL) pe grupe mici de studiu, într-un mediu de învățare multicultural?
3. Cum pot influența **factorii culturali formarea la elevi a competențelor de citire în limba engleză ca limbă străină (EFL)**?

Importanța prezentei cercetări

Prezenta cercetare abordează percepțiile și practicile privind achiziția competențelor de citire în rândul cititorilor începători care învață engleza ca limbă străină în grupe restrânse, într-un mediu multicultural. Evident, este de așteptat ca profesorii de EFL din Israel și din întreaga lume să ofere instruire diferențiată elevilor cu diverse nevoi de învățare, datorate inclusiv diferitelor medii de proveniență culturală și lingvistică a acestora. Ambivalența care planează asupra semnificației factorului cultural în contextul formării deprinderii de citire în EFL și care, așa cum demonstrează prezenta cercetare, se manifestă în rândul profesorilor israelieni de EFL, întărește importanța acestei cercetări, întrucât creșterea gradului de conștientizare în raport cu acest aspect la profesorii de EFL va conduce, în cele din urmă, la acordarea de instruire diferențiată pentru formarea competențelor de citire, care va lua în considerare mediul cultural de proveniență al elevilor EFL. Astfel, prezenta cercetare contribuie la cunoașterea teoretică și aplicată despre cititorii începători care învață engleza ca limbă străină pe grupe mici de studiu, într-un mediu de învățare multicultural. Este convingerea mea că o creștere a gradului de conștientizare la profesori privind rolul semnificativ pe care cultura îl joacă în formarea competențelor de citire în EFL și facilitarea accesului acestora la cunoștințe și instrumente relevante în acest sens vor conduce la schimbări privind nu doar modalitatea prin care cadrele didactice stimulează formarea competențelor de citire ale cititorilor începători din cadrul unor grupe mici de studiu, ci și aceea prin care profesorii asigură predarea citirii în contextul orelor de la clasă – prevenția ia locul intervenției.

Cuvinte cheie: EFL (engleza ca limbă străină), formarea competențelor de citire, cititorii începători în EFL, instruirea în grupe mici, mediul de învățare multicultural

CAPITOLUL I: SINTEZA LITERATURII DE SPECIALITATE

Prezenta cercetare se bazează pe abordările privind formarea competențelor de citire inițiate de către Grabe și Stoller (2011), Alderson (2000) și Nuttall (2000), pe abordările privind predarea citirii și instruirea remedial-corectivă adoptate de către Minskoff (2005), Shaywitz (2003) și Birsh (2005) și pe teoriile despre educația lingvistică în context multicultural propuse de către Tomilson (2005) și Banks (2010).

Literatura existentă la ora actuală privind formarea competențelor de citire se referă în principal la natura cititului și la procesul de învățare a cititului. Cu toate acestea, nu am identificat nici o altă cercetare care abordează formarea competențelor de citire în EFL la cititorii începători care studiază în grupe mici, într-un mediu de învățare multicultural.

Prezenta cercetare vizează stimularea eficientă a competențelor de citire în EFL la cititorii începători care învață pe grupe mici de studiu într-un mediu de învățare multicultural. Mai precis, lucrarea studiază percepțiile și practicile profesorilor privind factorii favorabili și nefavorabili procesului de formare a competențelor de citire în EFL și percepțiile profesorilor despre influențele factorilor culturali asupra însușirii acestor competențe în EFL. Cercetarea se bazează pe premisa că formarea competențelor de citire reprezintă un fenomen complex, care implică diverse procese și diferite domenii ale cunoașterii, abilități și competențe. În plus, în predarea cititului abordările includ, în principal, instrucțiuni de tip fonetic, menite să familiarizeze elevii cu regulile alfabetului și corespondența dintre sunete și litere. În plus, în privința cititului, instruirea remedial-corectivă trebuie să fie introdusă de îndată ce formarea competențelor de citire eșuează la elevi. Acest lucru trebuie să fie realizat, practic, prin intermediul instruirii pe grupe mici de studiu, utilizându-se instruirea de tip fonetic și abordarea multisenzorială a învățării. În fine, există și aspecte unice, care sunt caracteristice citirii în EFL și care includ: transferul lingvistic, precum și alți factori culturali, cum ar fi cultura învățării, atitudinea socială în raport cu limba țintă, dezvoltarea cunoștințele de vocabular și „cunoștințele schematice”. **Rezultă, așadar, că modalitatea de a stimula, în mod eficient, formarea competențelor de citire în EFL la cititorii începători depinde, în mare măsură, de conștientizarea sporită, de către profesori, a factorilor culturali implicați în dezvoltarea acestor competențe și a influenței pe care factorii respectivi o exercită asupra formării deprinderilor de citire în EFL.**

În consecință, cadrul conceptual al prezentei cercetări include 5 domenii interdependente: EFL, formarea competențelor de citire, cititorii începători în EFL, instruirea pe grupe mici de studiu și mediul de învățare multicultural.

Fundamentele teoretice ale factorilor culturali ce afectează formarea competențelor de citire în EFL

Fundamentele teoretice ale prezentei cercetări implică cinci componente principale.

1. **În procesul de învățare a englezei ca limbă străină**, elevii cunosc deja cel puțin încă o altă limbă și nu utilizează limba engleză în comunicarea de zi cu zi din comunitate (Tomlison, 2005). Țelul studiilor EFL este acela de a produce buni utilizatori de limba engleză (Ministerul Educației din Israel, 2001 și 2015), capabili să funcționeze într-o lume în schimbare în care engleza a devenit un mijloc de comunicare la nivel mondial (Ur, 2012).
2. Teoriile privind formarea competențelor de citire se bazează pe înțelegerea faptului că citirea reprezintă un fenomen complex, care implică interacțiunea sofisticată între numeroase competențe și procese componente (Grabe, 2009). Mai mult decât atât, citirea nu se produce spontan, ci, mai degrabă, este o deprindere dobândită, care trebuie să fie predată în mod explicit (Shaywitz, 2003 și Koda, 2007). De asemenea, citirea se dezvoltă în timp, de-a lungul unui continuum (Chall, 1983 citat în Henry, 2003). Mai mult, în cazul achiziției unei a doua limbi sau a unei limbi străine, se produce transferul lingvistic în toate etapele și în toate domeniile lingvistice (Schneider și Evers, 2009). În plus, se pare că există o corelație între formarea competențelor de citire în prima limbă și însușirea limbii străine (Kahn-Horwitz, Șimron și Sparks, 2005).
3. **Cititorii începători în EFL** sunt copii aflați în procesul de învățare a cititului și a scrisului (Graves, Juel și Graves, 1998). Intervenția este esențială la acei copii care, spre deosebire de colegii lor, nu reușesc să își formeze competențele de citire pe baza curriculei de la clasă și trebuie să fie efectuată cât mai curând posibil (Schuele și Boudreau, 2008).

4. **Instruirea în grupe mici** este percepută ca o modalitate de a acorda instrucțiuni menite să satisfacă nevoile individuale ale elevilor, în scopul de a le stimula în mod eficient procesul de învățare. Prin intermediul instruirii în grupe mici, profesorii pot asigura nevoile cititorilor începători, stimulându-le dezvoltarea competențelor de citire (Diller, 2007).

5. **Mediul de învățare este multicultural** întrucât elevii sunt diferiți din numeroase puncte de vedere; diversitatea elevilor este astfel, în mod inevitabil, o realitate în toate sălile de clasă (Ministerul Educației din Israel, 2015). Mai mult decât atât, elevii care învață engleza ca limbă străină sunt, prin definiție, vorbitori nativi ai unei alte limbi și membri ai unei alte comunități; ca atare, ei sunt influențați de alte norme și reguli (Tomlinson, 2005). Achiziția de limbaj și socializarea sunt legate, amândouă, de achiziția limbajului și joacă un rol important în dezvoltarea competențelor lingvistice (Minami și Ovando, 2004). În plus, a învăța să citești într-o altă limbă înseamnă a învăța să te implicii într-un alt set de practici sociale, care ar putea intra în conflict cu propriile practici sociale ale cititorilor (Eskey, 2005). Prin urmare, pentru a putea cataliza dezvoltarea competențelor de citire, profesorii ar trebui să recunoască identitatea culturală și lingvistică a elevilor (McNaughton, 2006).

Prezenta cercetare recurge la o abordare inductivă și face referire la teoriile care stau la baza acestor cinci componente. Cercetarea contribuie la o înțelegere bine argumentată și fundamentată pe dovezi a fenomenului studiat, capabilă să evidențieze influența exercitată de factorii culturali asupra formării competențelor de citire în engleză ca limbă străină.

O reprezentare vizuală a cadrului conceptual apare în Figura 1.

Figura 1: Fundamentele teoretice ale prezentei cercetări

Stimularea eficientă a competențelor de citire la cititorii începători care studiază engleza ca limbă străină pe grupe mici de studiu într-un mediu de învățare multicultural

- Formarea competențelor de citire reprezintă un fenomen complex care implică diverse procese și diferite domenii ale cunoașterii, abilități și competențe.
- În predarea citirii, abordările vizează, în principal, instruirea de tip fonetic, care familiarizează elevii cu regulile alfabetului și cu corespondențele dintre sunete și litere.
- Instruirea remedial-corectivă trebuie să fie introdusă de îndată ce formarea competențelor de citire eșuează la elevi. Acest lucru trebuie să fie realizat prin intermediul instruirii de tip fonetic și prin abordarea multisenzorială a învățării în grupele mici de studiu.
- Aspectele unice care sunt caracteristice formării competențelor de citire în engleza ca limbă străină includ: transferul lingvistic, precum și alți factori culturali, cum ar fi cultura învățării, atitudinea socială în raport cu limba țintă, dezvoltarea cunoștințele de vocabular și „cunoștințele schematice”.
- Prin urmare, modalitatea de a stimula, în mod eficient, formarea competențelor de citire la cititorii începători care învață engleza ca limbă străină depinde de conștientizarea sporită, de către profesori, a factorilor culturali implicați în dezvoltarea acestor competențe și a influenței pe care factorii respectivi o exercită asupra formării deprinderilor de citire în EFL.

Studierea englezei ca limbă străină (EFL)

Formarea competențelor de citire

Cititorii începători care învață EFL

Instruirea pe grupe mici de studiu

Mediul de învățare multicultural

A fost ales un model al “țintelor concentrice” pentru a reprezenta vizual unitatea componentelor angrenate în procesul examinat și pentru a reliefa relațiile de circumscriere dintre acestea. Acest model al cadrului conceptual prezintă trei cadre interrelaționate în care una dintre componente – “EFL” (Studierea englezei ca limbă străină) – este prezentată în cadrul exterior, o altă componentă – “Formarea competențelor de citire” – este prezentată în cadrul median, iar celelalte trei componente sunt prezentate în cadrul interior, constând dintr-o componentă majoră, și anume “Cititorii începători care învață EFL”, aceasta conținând celelalte două componente, “Instruirea pe grupe mici de studiu” și “Mediul de învățare multicultural”.

Mai exact, modelul arată modul în care componentele implicate în stimularea eficientă a cititorilor începători care învață EFL în grupe mici de studiu într-un mediu de învățare multicultural interacționează și inter-relaționează. Având în vedere acest lucru, EFL reprezintă domeniul general al acestei cercetări, câmpul exact de studiu în ceea ce privește formarea competențelor de citire. În plus, miezul acestei cercetări vizează elevii care, spre deosebire de colegii lor, nu par să își fi dezvoltat competențele de citire în EFL și aceștia vor fi menționați ca cititori începători care învață EFL. Prin urmare, acești elevii ar trebui să primească instruire în cadrul unor grupe mici de studiu, ceea ce ar răspunde nevoilor lor și le-ar stimula competențele de citire. Desigur, instruirea pe grupe mici presupune învățarea într-un mediu multicultural, întrucât fiecare grup este format din persoane între care diferențele țin de cele mai varii aspecte. În consecință, potrivit modelului de aici, “Instruirea pe grupe mici de studiu” și “Mediul de învățare multicultural” se află în centrul cadrului interior, deoarece ambele par să favorizeze stimularea eficientă a cititorilor începători care învață EFL.

Nu în cele din urmă, prezenta cercetare contribuie la o înțelegere clară și fundamentată pe dovezi a factorilor culturali care influențează formarea competențelor de citire la elevii care studiază EFL într-un context israelian, fiind discutat aici cazul unei mai bune instruirii care le poate fi acordată cititorilor începători pentru formarea competențelor de citire în EFL. Obiectivele acestui studiu au fost atinse prin utilizarea unei abordări prin metode mixte, care corelează datele cantitative și calitative și care a condus la o înțelegere amplă a problemei de cercetare și a realității sociale (Creswell, 2009 și Wahyuni, 2012), după cum vom arăta în următoarele capitole.

Capitolul următor prezintă designul și metodologia cercetării pusă în aplicare în prezentul studiu.

CAPITOLUL II: DESIGNUL ȘI METODOLOGIA CERCETĂRII

II.1 Paradigma și abordarea în cercetare

Prezentul studiu adoptă o poziție *pragmatică* ce pune accentul pe problema investigată ca factor important în cercetare și pe utilizarea abordărilor pluraliste pentru înțelegerea problemei, culegerea diverselor tipuri de date fiind în măsură să ofere o mai bună înțelegere a problemei de cercetare (Creswell, 2009). Prin urmare, accentul este plasat pe ceea ce funcționează optim în vederea soluționării problemei de cercetare examinată – în prezenta cercetare, problema supusă atenției este următoarea: **care este cea mai bună modalitate de a stimula în mod eficient formarea competențelor de citire la cititorii începători care studiază engleza ca limbă străină pe grupe mici, într-un mediu de învățare multicultural?**

În acest studiu, datele cantitative și cele calitative au fost corelate pentru a se ajunge la o mai bună înțelegere a realității sociale (Wahyuni, 2012). Abordarea în cercetare este aceea prin *metodele mixte*. În acest tip de cercetare, cercetătorii combină tehnicile, metodele, abordările, conceptele sau limbajele specifice cercetării cantitative și calitative, conducând la o înțelegere extinsă a problemei de cercetare (Creswell, 2009).

Studiul de față adoptă metodologia *secvențială a metodelor mixte*, prin care un cercetător discută rezultatele obținute pe baza uneia dintre metode prin prisma unei alte metode (Creswell, 2009). Astfel, întrucât cercetarea a avut drept scop explorarea și înțelegerea unui fenomen uman, iar problemele urmărite în studiu țin de domeniul educației și predării limbii engleze ca limbă străină, și dat fiind că studiul a fost realizat în medii educaționale – mediul firesc al respondenților, metodele de cercetare angajate au fost cele calitative (Strauss și Corbin, 1991 și Creswell, 2009), fiind adoptată metodologia fenomenologică de cercetare (Creswell, 2009). Ulterior, a fost integrată o metodă de cercetare cantitativă – prin adoptarea unei metodologii de *cercetare prin sondaj* – cu intenția de a studia un eșantion de populație relevant, în scopul de a oferi o descriere numerică a tendințelor, atitudinilor sau opiniilor evidențiate de rezultatele obținute prin metoda de cercetare calitativă (Creswell, 2009). Următoarea secțiune va prezenta designul cercetării, precum și obiectivele și întrebările acesteia.

II.2 Designul cercetării

Obiectivul cercetării a fost acela de a descrie **cea mai bună modalitate de a stimula în mod eficient formarea competențelor de citire la cititorii începători care studiază engleza ca limbă străină pe grupe mici, într-un mediu de învățare multicultural.**

Cercetarea are **două obiective suplimentare:**

- * Investigarea procedurilor utilizate de către profesori pentru a stimula formarea competențelor de citire în rândul cititorilor începători care învață engleza ca limbă străină în grupe mici de studiu, într-un mediu de învățare multicultural;
- * Dezvoltarea unui model de stimulare a cititorilor începători prin instruirea acestora în grupe mici de studiu.

Cercetarea va încerca să răspundă la următoarele **întrebări:**

1. Care sunt **percepțiile** existente la nivelul cadrelor didactice și al experților privind factorii favorabili și nefavorabili formării competențelor de citire în EFL la elevii incluși în grupe mici de studiu, într-un mediu multicultural?
2. Ce **proceduri** utilizează profesorii pentru stimularea formării competențelor de citire la cititorii începători care învață engleza ca limbă străină pe grupe mici de studiu, într-un mediu de învățare multicultural?
3. Cum pot influența **factorii culturali formarea la elevi a competențelor de citire în EFL?**

Prezentul studiu a fost realizat în trei etape, fiecare dintre acestea fiind concepute pe baza informațiilor culese inductiv în etapa precedentă (vezi Tabelul 1). Mai întâi, am intervievat experți de renume în domeniul predării citirii la elevii care studiază EFL în Israel pentru a afla care consideră ei că sunt cele mai eficiente modalități de stimulare a cititorilor începători incluși în grupele mici de studiu. Apoi am supus observației profesorii pentru a obține o imagine de ansamblu și a formula întrebările pentru următorul instrument de cercetare, intenția fiind aceea de a clarifica anumite aspecte legate de modul în care aceștia integrează și stimulează cititorii începători în grupele mici de studiu. I-am intervievat apoi pe acei profesori. Pe baza datelor culese prin aceste observații și interviuri cu profesorii și specialiștii, am proiectat chestionare care să îmi permită trasarea anumitor generalizări

referitoare la percepțiile profesorilor privind factorii culturali care influențează formarea competențelor de citire în EFL.

Prin această triangulare, am dorit să adun o bază de date bogată și să aflu mai multe despre modalitatea prin care profesorii au lucrat cu acești elevi, precum și raționamentul din spatele muncii lor. Observațiile și interviurile s-au desfășurat între lunile septembrie 2013 și aprilie 2014. Chestionarul a fost expediat profesorilor în luna iulie 2014. Studiul a fost realizat în școlile evreiești și arabe din zona de nord a Israelului.

Tabelul 1: Metodele mixte (calitative și cantitative)

Metoda de cercetare	Obiectivul	Instrumentul de cercetare	Eșantionul de populație	Analiza datelor
Cercetarea calitativă	Explorarea percepțiilor experților privind factorii favorabili și nefavorabili formării competențelor de citire în EFL în grupe mici de studiu, într-un mediu multicultural.	Interviuri semi-structurate	Patru experți de renume în domeniul predării citirii la elevii care studiază EFL Israel.	Analiza de conținut
	Explorarea practicilor profesorilor privind factorii favorabili și nefavorabili formării competențelor de citire în EFL în grupe mici de studiu, într-un mediu multicultural.	Observații participative complete	10 profesori de limba engleză evrei și 5 profesori de limba engleză arabi din regiunea de nord a Israelului, care folosesc orele din cadrul grupelor mici de studiu pentru stimularea cititorilor începători și dezvoltarea competențelor de citire ale acestora în al doilea an de studiere a EFL.	
	Explorarea percepțiilor profesorilor privind factorii favorabili și nefavorabili formării competențelor de citire în EFL în grupe mici de studiu, într-un mediu multicultural.	Interviuri semi-structurate	Profesorii de limba engleză supuși observației (vezi mai sus)	

Cercetarea cantitativă	Examinarea percepțiilor profesorilor privind factorii culturali ce influențează formarea competențelor de citire în EFL.	Chestionare cu întrebări închise (în combinație cu câteva întrebări deschise). Utilizarea chestionarului digital	45 profesori de limba engleză evrei și arabi din zona de nord a Israelului.	Analiza statistică
-------------------------------	---	---	--	--------------------

II.3 Ipoteza cercetării

Creșterea gradului de conștientizare a factorilor culturali implicați în formarea competențelor de citire și a influenței pe care aceștia o au asupra formării competențelor de citire în EFL va conduce, în cele din urmă, la stimularea eficientă a competențelor de citire în EFL la cititorii începători.

II.4 Eșantionul de participanți și eșantionarea

Potrivit cercetării de față, sunt necesari aproximativ doi ani și jumătate de studiu pentru a dobândi competențe de citire de bază în limba engleză (Seymour, Aro și Erskine, 2003). Mai mult, este esențial să se aplice un program de intervenție de îndată ce sunt detectate probleme la citire. În plus, în școlile pe care am intenționat să le supun observației, profesorii introduc citirea în a doua jumătate a clasei a treia sau la începutul clasei a patra. Prin urmare, cercetarea s-a concentrat pe profesorii de limba engleză de la clasa a 5-a din zona de nord a Israelului, care promovează formarea competențelor de citire prin instruirea pe grupe mici de studiu. Principalul criteriu pentru alegerea acestor cadre didactice a constat în utilizarea eficientă de către acestea a orelor la grupele mici de studiu (în funcție de recomandările inspectorilor de limba engleză și ale mentorilor profesorilor de limba engleză), profesorii, preferabil, participând anterior la cursuri de formare continuă unde au primit instrumentele necesare pentru a face față cititorilor începători de la clasă.

Astfel, eșantionul de populație a inclus **60 de profesori de limba engleză** (evrei și arabi), din zona de nord a Israelului, care folosesc orele predate la grupele mici de studiu pentru stimularea cititorilor începători și dezvoltarea competențelor lor de citire în al doilea an în care aceștia studiază EFL. În plus, pentru a extinde anvergura cercetării, am fost interesat de

explorarea punctelor de vedere ale experților privind stimularea cititorilor începători care învață EFL în grupe mici de studiu. Prin urmare, am intervievat **4 experți de renume din domeniul predării citirii la elevii care învață EFL** din Israel. Fiecare dintre acești experți a fost ales cu grijă pentru a încerca să reprezint diferite aspecte ale formării competențelor de citire – unul dintre acești experți este lingvist și cercetător în domeniul citirii la elevii cu probleme, un altul este expert în domeniul teoriilor despre citire, doi sunt experți în metodologie și în predarea citirii în EFL.

II.5 Metodele de cercetare

Întrucât prezentul studiu se axează pe o cercetare prin metode mixte, datele vor fi culese prin intermediul unor instrumente de cercetare calitativă, precum și cu ajutorul unui instrument de cercetare cantitativă. Prin urmare, intenționez să folosesc trei instrumente de cercetare diferite: *observațiile*, *interviurile* (instrumente de cercetare calitativă) și *chestionarele* (instrumente de cercetare cantitativă).

- **Interviurile semi-structurate cu experții israelieni din domeniul citirii în EFL** cu scopul de a explora percepțiile acestora privind factorii favorabili și nefavorabili însușirii competențelor de citire în EFL în grupe mici de studiu, într-un mediu multicultural.
- **Observațiile efectuate la profesorii de limba engleză**, cu scopul de a explora practicile acestora referitor la factorii favorabili și nefavorabili dezvoltării competențelor de citire în EFL în grupele mici de studiu, într-un mediu multicultural, cercetătorul adoptând rolul de *participant-observator*.
- **Interviurile semi-structurate cu profesorii de limba engleză**, cu scopul de a explora percepțiile acestora privind factorii favorabili și nefavorabili dezvoltării competențelor de citire în EFL în grupele mici de studiu, într-un mediu multicultural.
- **Chestionarele** menite să examineze **percepția profesorilor privind factorii culturali care afectează formarea competențelor de citire în EFL**.

Prin definiție, în cercetarea prin metode mixte, sunt culese atât date cantitative, cât și date calitative. Aceste date sunt apoi analizate cu ajutorul metodelor cantitative și calitative de analiză. Următorul capitol va descrie metodele de analiză a datelor care au fost utilizate în acest studiu.

II.6 Metodele de analiză a datelor

Există diferite abordări în analiza datelor prin metode mixte. În prezenta cercetare, am implementat abordarea dezvoltării instrumentale, pe baza căreia temele și declarațiile sunt culese mai întâi de la participanți prin utilizarea unor instrumente calitative, iar apoi sunt utilizați itemi și declarații specifice pentru a crea un instrument de sondaj legitimat de punctele de vedere exprimate de către participanți (Creswell, 2009). În analiza datelor calitative, am adoptat abordări ale *analizei de conținut* care includ identificarea unor teme subiacente în materialele analizate (Bryman, 2012) și detectarea unor tipare și teme în datele culese folosind o metodă de codificare în care fiecare subiect de bază al fiecărei categorii este reprezentat de un cod sau de o etichetă (Wahyuni, 2012).

Prin urmare, în această cercetare am cartografiat datele culese prin observarea profesorilor, plasând diferitele activități și proceduri la care am asistat pe parcursul diferitelor lecții într-o unică grilă, pe baza unui program de observare pe care l-am conceput punând accentul pe componentele esențiale ale predării citirii. Astfel, au fost puse în lumină aspecte de o importanță deosebită.

În plus, am cartografiat răspunsurile primite la întrebările formulate, plasându-le într-o grilă. Prin intermediul analizei de conținut, au fost identificate teme și categorii (vezi Figurile 2-3) care au fost corelate cu teoriile ce stau la baza prezentei cercetări, precum și cu întrebările și obiectivele acesteia. Pentru a proteja identitatea respondenților, nume reale ale acestora au fost schimbate.

Următoarea etapă a constat în analiza cantitativă a datelor culese pe baza chestionarului. Am utilizat coeficientul *Cronbach alfa* pentru a măsura consistența internă și fiabilitatea corelațiilor dintre itemi. Această modalitate de măsurare a fost utilizată pentru scalele de evaluare cu pași multipli pentru a reprezenta corelația medie dintre itemii analizați, permițând, de asemenea, crearea unor indicatori care să includă seturi de variabile bazate pe același concept (Cohen, Manion și Morrison, 2007). În plus, întrucât eșantionul din fiecare categorie de grup a fost mai mic decât 30, am aplicat *testul Mann-Whitney U* (al echivalenților non-parametrici ai *testului t*) pentru a depista și compara răspunsurile unor eșantioane relativ mici. Acesta este un test non-parametric folosit pentru a măsura două eșantioane independente prin compararea numărului de situații în care scorul unuia dintre eșantioane este mai ridicat decât scorul unui alt eșantion (Cohen, Manion și Morrison, 2007).

II. 7 Triangularea datelor

În prezenta cercetare, *triangularea* este metodologică, datele fiind colectate cu ajutorul a trei instrumente diferite de cercetare – observații, interviuri și un chestionar. Astfel, analiza datelor a fost realizată folosind diferite metode. Atât datele calitative, cât și cele cantitative au fost culese de la profesori și experți, în scopul de a examina percepțiile acestora privind promovarea competențelor de citire în rândul cititorilor începători care învață engleza ca limbă străină pe grupe mici de studiu într-un mediu de învățare multicultural, precum și procedurile pe care le aplică profesorii în promovarea competențelor de citire la acești elevi, într-un asemenea context, dar și percepțiile cadrelor didactice privind factorii culturali care influențează formarea competențelor de citire în EFL. Toate acestea au avut menirea de a permite examinarea problemei din unghiuri diferite și construirea unei baze solide pentru dezvoltarea unui model de stimulare a cititorilor începători prin instruirea acestora în grupe mici de studiu.

II.8 Poziția cercetătorului

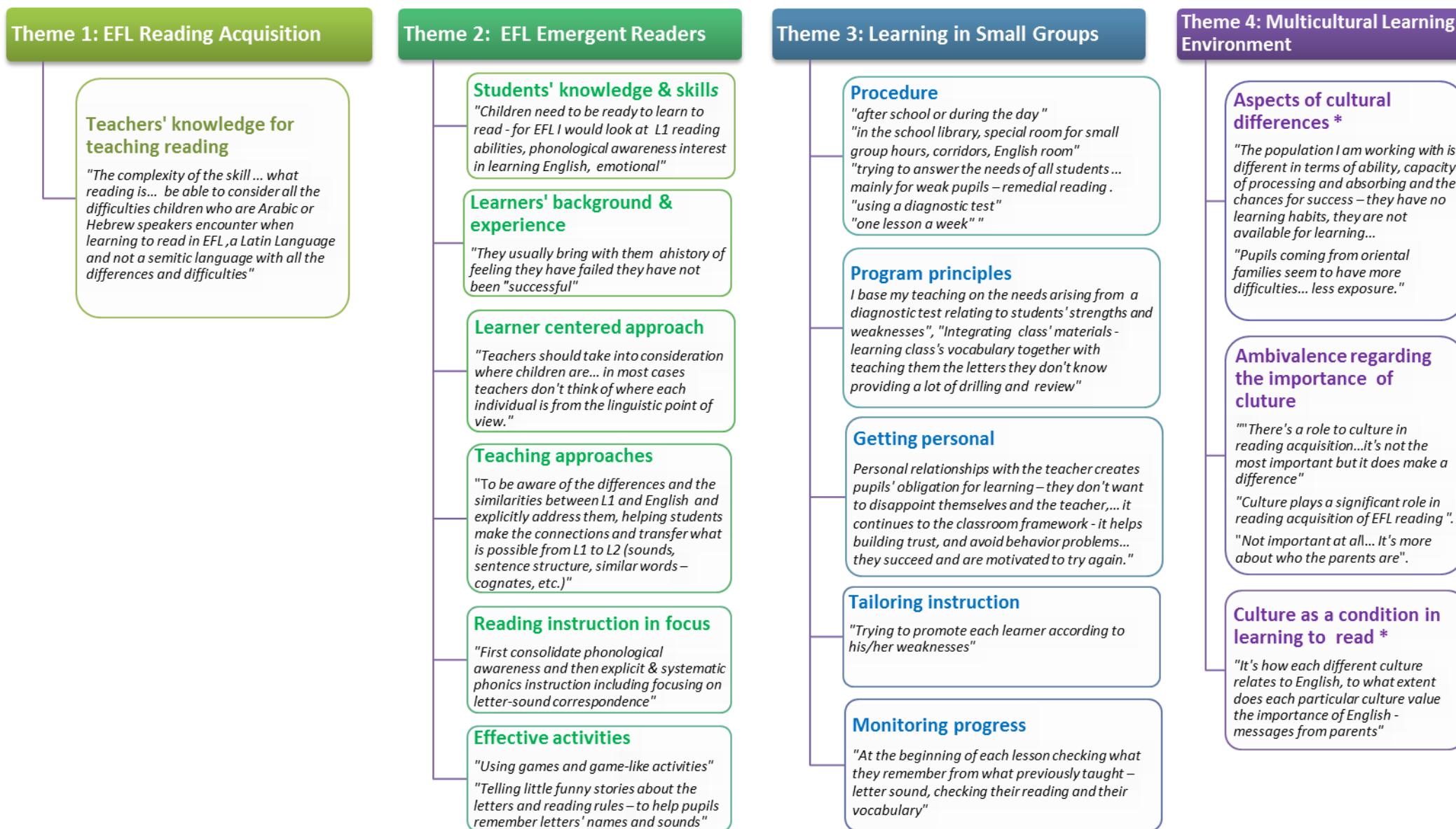
În prezenta cercetare, am avut grijă ca participanții să fie informați și protejați prin programarea în avans a observațiilor și interviurilor și prin obținerea în prealabil a acceptului acestora, dar și pe al directorilor de la școlile lor, asigurându-i de discreția mea privind conținutul lecțiilor la care am asistat și al interviurilor. În plus, fiind un “insider”, având experiență și cunoștințe despre problemele studiate și îndeplinind un rol profesional în acest domeniu, am avut avantaje în culegerea datelor și în extragerea informațiilor relevante în timpul observațiilor și al interviurilor, întrucât am formulat întrebări relevante cu rol clarificator, în funcție de nevoi, și am interpretat procedurile observate. Mai mult, toate acestea mi-au facilitat accesul la profesorii și experții care urmau să fie incluși în cercetarea mea. Este la fel de adevărat, pe de altă parte, că asta i-a determinat pe unii profesori să fie mai circumspecți și reticenți în a participa la cercetare (în special în sectorul arab), iar în câteva cazuri să încerce să-mi facă pe plac prin furnizarea de răspunsuri care, așa cum au considerat ei, erau exact ceea ce doream să aud sau prin prezentarea procedurilor pe care, credeau ei, eram interesat să le observ. Cu toate acestea, utilizarea diferitor instrumente mi-a permis să compar afirmațiile și acțiunile propriu-zise ale profesorilor și mi-au oferit date fiabile și valide.

CAPITOLUL III: REZULTATELE

III. 1 Rezultatele obținute pe baza întrebării de cercetare nr. 1: Care sunt percepțiile existente la nivelul cadrelor didactice și al experților privind factorii favorabili și nefavorabili formării competențelor de citire în EFL la elevii incluși în grupe mici de studiu, într-un mediu multicultural?

Pentru a răspunde la această întrebare, am realizat interviuri semi-structurate cu profesori de limba engleză și experți israelieni pe subiectul citirii în EFL. Întrebările din interviuri au abordat patru aspecte: formarea competențelor de citire în EFL, cititorii începători în EFL, învățarea pe grupe mici de studiu și mediul de învățare multicultural. Figura 2 prezintă temele și categoriile care au rezultat din analiza de conținut.

Figura 2: Percepțiile profesorilor și experților privind factorii favorabili și nefavorabili formării competențelor de citire în limba engleză ca limbă străină (EFL) în grupe mici de studiu, într-un mediu multicultural



În continuare, sunt prezentate concluziile desprinse din Întrebarea de cercetare nr. 1:

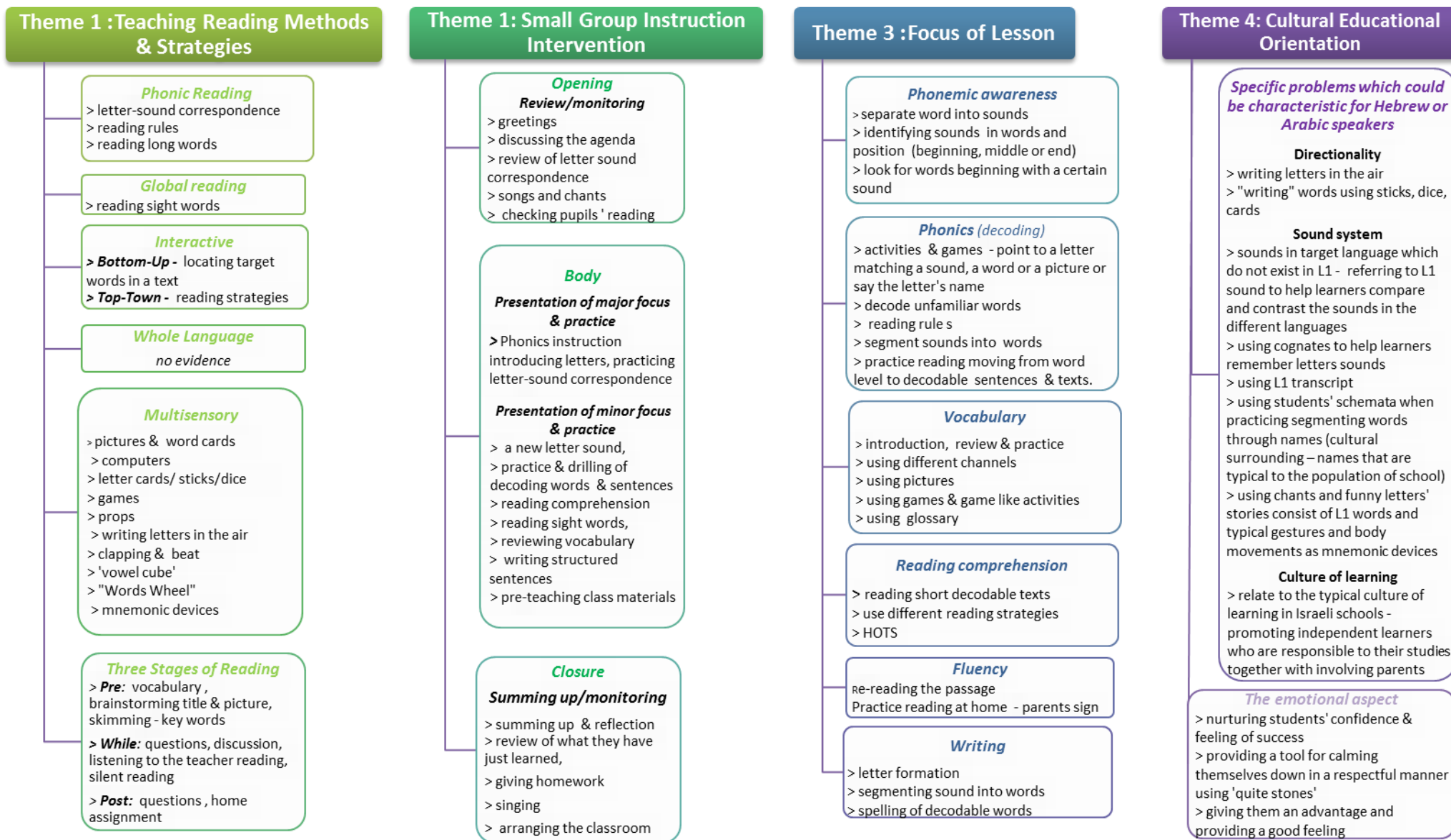
1. **Cunoștințele profesorilor** sunt esențiale pentru formarea competențelor de citire în EFL. Această concluzie este confirmată de rezultatele cantitative care reliefează impactul faptului că profesorii cunosc limba maternă a elevilor și au cunoștințele necesare pentru a oferi instruire în domeniul citirii.
2. **Cunoștințele, background-ul și experiența elevilor** joacă un rol semnificativ în formarea competențelor de citire în EFL, atunci când vine vorba de cititorii începători în EFL. Această concluzie este sprijinită de rezultatele cantitative, care evidențiază efectul background-ului lingvistic în limba maternă a elevilor și anume: importanța de a avea o bază bună în limba maternă și natura limbii materne a elevilor.
3. Adoptarea unei **abordări centrate pe elev**, care include stabilirea unor raporturi “personale”, atenția la stadiul în care se află fiecare individ, privit din mai multe perspective, adaptarea instruirii în funcție de situațiile individuale și monitorizarea progresului elevilor - toate acestea sunt esențiale pentru formarea competențelor de citire în EFL, în special în rândul cititorilor începători. Acest lucru este susținut de rezultatele cantitative, care reflectă importanța de a acorda atenție diversității culturale a elevilor atunci când se formează competențele de citire în EFL la cititorii începători.
4. În **predarea cititului în EFL**, instruirea acordată cititorilor începători constă din instrucțiuni sistematice și explicite de tip fonetic, precum și din activități practice de tip multisenzorial, axate, în principal, pe comparația și contrastul dintre limba țintă și limba maternă a elevilor. Acest rezultat este susținut de cercetarea cantitativă, care pune accentul pe relaționarea cu sunetele specifice din limba țintă, care nu există în limba maternă, pe parcursul predării cititului în EFL.
5. **Procedura de instruire pe grupe mici de studiu al EFL** este implementată în școli în diferite moduri, forme, locații și intervale temporale, în timpul zilei și pe varii perioade de timp, obiectivul vizat fiind, în primul rând, promovarea competențelor de citire ale cititorilor începători.
6. **Cultura** pare a fi o **condiție care influențează procesul de formare a competențelor de citire**, mai ales atunci când vine vorba de un mediu de învățare multicultural. Diferite aspecte ale culturii par să aibă o influență asupra formării competențelor de citire în EFL și ele trebuie să fie luate în considerare atunci când se introduce citirea la elevii EFL. Această constatare este sprijinită de rezultatele cantitative, care subliniază impactul exercitat de background-ul lingvistic matern al elevilor și de intervenția și atitudinea părinților acestora asupra formării competențelor de citire în EFL ale elevilor.

7. Cultura pare să joace un rol în formarea competențelor de citire în EFL. Cu toate acestea, există o anumită **ambivalență** privind anvergura semnificației acesteia. Ideea este sprijinită de rezultatele cantitative, care semnalează ambivalența profesorilor relativ la implicarea părinților și influența acestora în procesul de formare a competențelor de citire în EFL, precum și percepțiile cadrelor didactice privind necesitatea de a lua în considerare diversitatea elevilor în timpul predării citirii.

III. 2 Rezultatele obținute pe baza întrebării de cercetare nr. 2: Ce proceduri utilizează profesorii pentru stimularea formării competențelor de citire la cititorii începători care învață engleza ca limbă străină pe grupe mici de studiu, într-un mediu de învățare multicultural?

Pentru a răspunde la această întrebare, au fost efectuate observații prin asistarea orelor susținute de către profesorii care predau EFL unor cititori începători distribuiți pe grupe mici de studiu. Observațiile au abordat patru aspecte: metodele și strategiile de predare a cititului, intervenția prin instruirea unor grupe mici de studiu, focalizarea lecției și orientarea cultural-educativă. Figura 3 prezintă temele și categoriile care au rezultat din analiza de conținut. În aceasta secțiune, mă voi referi la cea din urmă temă, orientarea cultural-educativă (Tema 4), care reprezintă punctul focal al acestei cercetări.

Figura 3: Practicile profesorilor privind factorii favorabili și nefavorabili învățării cititului în limba engleză ca limbă străină (EFL) în grupe mici de studiu, într-un mediu multicultural



În continuare, sunt prezentate concluziile desprinse din Întrebarea de cercetare nr. 2:

1. Profesorii se referă la diferite aspecte culturale ale limbii, și anume la **problemele specifice care ar putea fi caracteristice vorbitorilor de ebraică sau arabă**. Această concluzie este sprijinită de rezultatele cantitative, care semnalează introducerea de către profesori a unor elemente culturale specifice limbii materne în predarea citirii.
2. **Aspectul emoțional** joacă un rol semnificativ în predarea citirii la cititorii începători.

III. 3 Rezultatele obținute pe baza întrebării de cercetare nr. 3: Cum pot influența factorii culturali formarea la elevi a competențelor de citire în limba engleză ca limbă străină (EFL)?

Pentru a răspunde la această întrebare, a fost expediat un chestionar digital profesorilor de limba engleză care predau EFL cititorilor începători distribuiți pe grupe mici de studiu, în regiunea de nord a Israelului. Chestionarul a abordat cinci aspecte: caracteristicile socio-demografice și profesionale ale profesorilor, reflecția profesorilor asupra instrumentelor cu care au fost înzestrați la cursurile de formare continuă la care au participat, sensibilizarea profesorilor în raport cu diversitatea culturală a elevilor din grupele mici de studiu și, în acest sens, cu nevoile lor diferite, integrarea, de către profesori, și relaționarea acestora cu caracteristicile culturale ale culturii și limbii materne ale elevilor și percepțiile profesorilor privind importanța de a lua în considerare diversitatea culturală a elevilor în grupele mici de studiu unde se predă citirea.

În continuare, sunt prezentate concluziile desprinse din Întrebarea de cercetare nr. 3:

1. Cercetarea cantitativă a reliefat faptul că profesorii nu au fost înzestrați cu **instrumente care să le permită să facă față problemelor specifice legate de diversitatea culturală** atunci când au participat la cursurile de perfecționare.

2. Cercetarea cantitativă a arătat că profesorii percep **cursurile de perfecționare ca pe un mijloc util** de a-și îmbogăți cunoștințele teoretice și practice, de a deveni mai conștienți în privința unor diferite aspecte și, în cele din urmă, de a-și schimba modul de predare.
3. Cercetarea cantitativă a demonstrat că cea mai mare parte a profesorilor nu percep **diversitatea culturală** a elevilor lor din grupele mici de studiu. Această constatare a contrazis rezultatele cercetării calitative, care reflectă diversitatea în rândul elevilor.
4. Cercetarea cantitativă a relevat faptul că profesorii percep unele dintre **dificultățile întâmpinate în formarea competențelor de citire în EFL** de către elevi ca fiind **determinate de factori culturali**, influențate de interferențele cu limba maternă, cu experiențele personale ale elevilor, cultura nativă și originea etnică ale acestora. Această constatare a fost susținută de rezultatele cercetării calitative, care reflectă percepțiile profesorilor privind rolul semnificativ jucat de background-ul și experiența elevilor în dezvoltarea competențelor de citire, precum influența pe care o au diferite aspecte ale culturii asupra formării acestor competențe.
5. Cercetarea cantitativă a arătat că, în cea mai mare parte, profesorii **nu au luat în considerare diversitatea culturală a elevilor în timpul predării citirii la grupele mici de studiu al EFL**. Această constatare a contrazis rezultatele cercetării calitative, care a subliniat faptul că punerea în aplicare a unei abordări centrate pe elev este critică pentru cititorii începători care învață EFL pe grupe mici de studiu. Cu toate acestea, cercetarea cantitativă a relevat faptul că la nivelul profesorilor evrei pare să existe o corelație între amploarea diversității culturale în rândul elevilor din grupele mici de studiu și atenția pe care ei o acordă diversității culturale a elevilor în timpul predării citirii.
6. Cercetarea cantitativă a arătat că profesorii percep ca fiind importantă **luarea în considerare a diversității culturale a elevilor în timpul predării citirii în EFL și al orelor de predare a vocabularului**. Aceasta influențează opțiunea

cadrelor didactice pentru metoda de predare pe care o consideră a fi cea mai adecvată pentru munca cu elevii dintr-un anumit grup cultural.

7. Cercetarea cantitativă a relevat faptul că profesorii percep **implicarea părinților** în timpul procesului de formare a competențelor de citire în EFL ca nefiind un factor foarte important în stimularea acestor competențe ale copiilor lor. Aceasta a contrazis rezultatele cercetării calitative, care a luat în considerare diferite aspecte culturale, inclusiv cunoștințele, capacitatea și disponibilitatea părinților de a sprijini învățarea, care exercită o influență asupra formării competențelor de citire în EFL și care reprezintă un factor ce trebuie luat în considerare în timpul predării citirii în EFL la cititorii începători.
8. Cercetarea cantitativă a relevat faptul că diverși factori **au afectat predarea citirii în EFL**, în primul rând, cunoașterea de către profesori a background-ului elevilor și cunoașterea de către profesori a limbii materne a elevilor. Această constatare a confirmat rezultatele calitative privind impactul esențial al cunoștințelor profesorilor pentru formarea competențelor de citire în EFL.
9. Cercetarea cantitativă a relevat faptul că în comparație cu profesorii arabi, profesorii evrei percep efectul **sensibilității cadrelor didactice vis-a-vis de diferențele culturale** ale elevilor lor ca având un impact mai mare asupra predării citirii în EFL. Astfel, a fost identificată o corelație între amploarea influenței pe care o are sensibilitatea profesorilor evrei în raport cu diversitatea culturală asupra predării citirii în EFL și măsura în care profesorii evrei își încurajează elevii să compare situațiile lingvistice din limba țintă cu cele din limba lor maternă, pe când la profesorii arabi nu a fost găsită o astfel de corelație.
10. Cercetarea cantitativă a relevat faptul că **background-ul social și economic al elevilor, mediul cultural de origine al acestora, precum și intervenția și atitudinea părinților** afectează formarea competențelor de citire în EFL. Cu toate acestea, **intervenția și atitudinea părinților** par să aibă cel mai mare impact. Această constatare a contrazis parțial rezultatele cercetării calitative,

care a subliniat rolul semnificativ pe care îl joacă background-ul elevilor, inclusiv mediul social al acestora, în formarea competențelor de citire.

Următorul capitol trasează concluziile care decurg din prezenta cercetare, aducând în discuție implicațiile practice ale acestei cercetări și sugerând un model practic de stimulare a cititorilor începători care învață EFL în grupe mici de studiu într-un mediu de învățare multicultural.

CAPITOLUL IV: CONCLUZII

IV.1 Concluzii practice

❖ **Concluzii privind întrebarea de cercetare nr.1: Care sunt percepțiile existente la nivelul cadrelor didactice și al experților privind factorii favorabili și nefavorabili formării competențelor de citire în EFL la elevii incluși în grupe mici de studiu, într-un mediu multicultural?**

La nivel faptic, dovezile aduse în prezenta cercetare arată că potrivit percepției profesorilor și experților, există diferiți factori puternic relaționați de stimularea formării competențelor de citire în EFL la cititorii începători din grupele mici de studiu, într-un mediu multicultural. Acești factori pot fi împărțiți în patru categorii principale – factori care țin de elevi, factori legați de cultura de origine a elevilor, factori care țin de profesor și factorii legați de autoritățile decizionale.

În ceea ce privește **factorii care țin de elevi**, background-ul, cunoștințele și experiențele elevilor, în special cele legate de cultura și limba maternă ale acestora, precum și background-ul lingvistic și gradul de alfabetizare a elevilor în limba maternă au fost elemente percepute ca având un impact puternic asupra stimulării formării competențelor de citire în EFL la cititorii începători incluși în grupe mici de studiu, într-un mediu multicultural.

În ceea ce privește **factorii care țin de cultura de origine a elevilor**, percepția a fost că există două aspecte puternic legate de stimularea formării competențelor de citire în EFL la cititorii începători incluși în grupe mici de studiu, într-un mediu multicultural, și anume intervenția părinților în primele etape ale achiziției limbajului și atitudinea lor față de alfabetizare și de învățarea EFL.

În ceea ce privește **factorii care țin de profesor**, percepția a fost că există o puternică corelație între cunoștințele profesorilor despre procesele de lectură și implicațiile acestora, inclusiv aspectele culturale și familiarizarea cu background-ul elevilor și limba lor maternă, pe de o parte, și stimularea formării competențelor de citire în EFL la cititorii începători incluși în grupe mici de studiu, într-un mediu multicultural, pe de altă parte. Alți factori semnificativi au constat în faptul că profesorii au adoptat, în

mod specific, o abordare centrată pe elev, prin aplicarea unui program structurat de instruire de tip fonetic, axat pe creșterea gradului de conștientizare de către elevi a asemănărilor și diferențelor dintre limba maternă și limba țintă, engleza, catalizând învățarea și fiind atenți la diferitele stiluri de învățare și preferințe ale elevilor prin utilizarea abordărilor multisenzoriale în predare. Cunoașterea de către profesori și conștientizarea diversității culturale și efectulului pe care aceasta îl are asupra formării competențelor de citire au fost, de asemenea, percepute a fi puternic legate de stimularea formării competențelor de citire în EFL la cititorii începători incluși în grupe mici de studiu, într-un mediu multicultural. În acest sens, practicile și atitudinile profesorilor se evidențiază ca reprezentând componentele cele mai importante care influențează formarea competențelor de citire în EFL.

În ceea ce privește **factorii care țin de autoritățile decizionale**, formarea cadrelor didactice și furnizarea de orientări specifice către profesori, menite să le faciliteze exploatarea în mod eficient a orelor cu grupele mici de studiu, în scopul de a stimula abilitățile de citire ale elevilor, au fost puternic legate de stimularea formării competențelor de citire în EFL la cititorii începători incluși în grupe mici de studiu, într-un mediu multicultural.

❖ **Concluzii privind întrebarea de cercetare nr. 2: Ce proceduri utilizează profesorii pentru stimularea formării competențelor de citire la cititorii începători care învață engleza ca limbă străină pe grupe mici de studiu, într-un mediu de învățare multicultural?**

La nivel faptic, dovezile prezentate în această cercetare arată că profesorii care predau citirea în grupe mici de studiu, într-un mediu multicultural au utilizat două proceduri principale care vizează stimularea formării competențelor de citire la cititorii începători care învață engleza ca limbă străină: integrarea diferitelor aspecte culturale ale limbii, care țin, mai ales, de diferențele dintre limbi în predarea citirii și dezvoltarea încrederii în sine și stimei de sine a cititorilor începători în EFL, cu scopul de a crește motivația acestora.

❖ **Concluzii privind cercetarea întrebare nr. 3: Cum pot influența factorii culturali formarea la elevi a competențelor de citire în limba engleză ca limbă străină (EFL)?**

La nivel faptic, dovezile prezentate în acest studiu au indicat că diferiți factori culturali afectează **formarea competențelor de citire** în EFL. Acești factori pot fi împărțiți în trei categorii principale: factori care țin de cultura de proveniență a elevului, factori care țin de profesor și factori care țin de autoritățile decizionale.

În ceea ce privește **factorii care țin de cultura de proveniență a elevului**, intervenția părinților în primele etape ale achiziției limbajului și atitudinea părinților în raport cu alfabetizarea au constituit elemente foarte importante în contextul formării competențelor de citire în EFL.

În ceea ce privește **factorii care țin de profesor**, capacitatea profesorilor de EFL de a defini ceea ce înseamnă diversitatea culturală și conștientizarea de către aceștia a diversității culturale a elevilor lor, dar și atenția la factorii care influențează formarea competențelor de citire în EFL și capacitatea lor de a acorda instruire diferențiată și cultural sensibilă în direcția dezvoltării acestor competențe au fost percepute drept factori critici în contextul formării competențelor de citire în EFL. Mai exact, este vorba de concentrarea cadrelor didactice pe situațiile comparabile și pe acelea contrastante dintre limba maternă și cea engleză, făcând posibil transferul de competențe și cunoștințe din limba maternă, precum și măsura pe încercarea de a soluționa și alte dificultăți de ordin cultural în procesul de formare a competențelor de citire în EFL. În plus, cunoașterea de către profesori a background-ului și limbii materne a elevilor și percepțiile profesorilor vis-a-vis de influența pe care o poate avea sensibilitatea lor la diversitatea culturală asupra predării cititului în EFL au fost, de asemenea, semnificative în acest context. Nu în cele din urmă, dorința și capacitatea profesorilor de a se deschide și la alte orizonturi de idei care ar fi mai primitoare pentru elevii lor, cititori începători în EFL, și de a nu rămâne închiștați în propriile norme culturale, comportamente și așteptări sunt, de asemenea, considerate drept factor semnificativ.

În ceea ce privește **factorii care țin de autoritățile decizionale**, lipsa de cunoaștere și de conștientizare a problemelor de ordin cultural discutate la cursurile de formare continuă și în alte contexte ale dezvoltării profesionale au fost percepută ca fiind semnificativă pentru formarea competențelor de citire în EFL, mai ales că formele sistematice de dezvoltare profesională a profesorilor, cum ar fi în cursurile de perfecționare, sunt percepute de către profesori ca un instrument puternic ce le poate

influența atitudinea și extinde cunoștințele teoretice și practice, conducând, în cele din urmă, la o schimbare și la o predare mai eficientă a citirii în EFL.

Următoarea secțiune prezintă concluziile teoretice care decurg din prezenta cercetare, reliefând apoi un **model PRMC**, conceput pe baza rezultatelor acestui studiu.

IV.2 Concluzii teoretice

Concluziile care decurg din prezenta cercetare au condus la conceperea **modelului PRMC**, un model de stimulare a formării competențelor de citire în EFL în medii multiculturale (vezi Figura4). Modelul este urmată de o descriere detaliată a diferitelor sale componente.

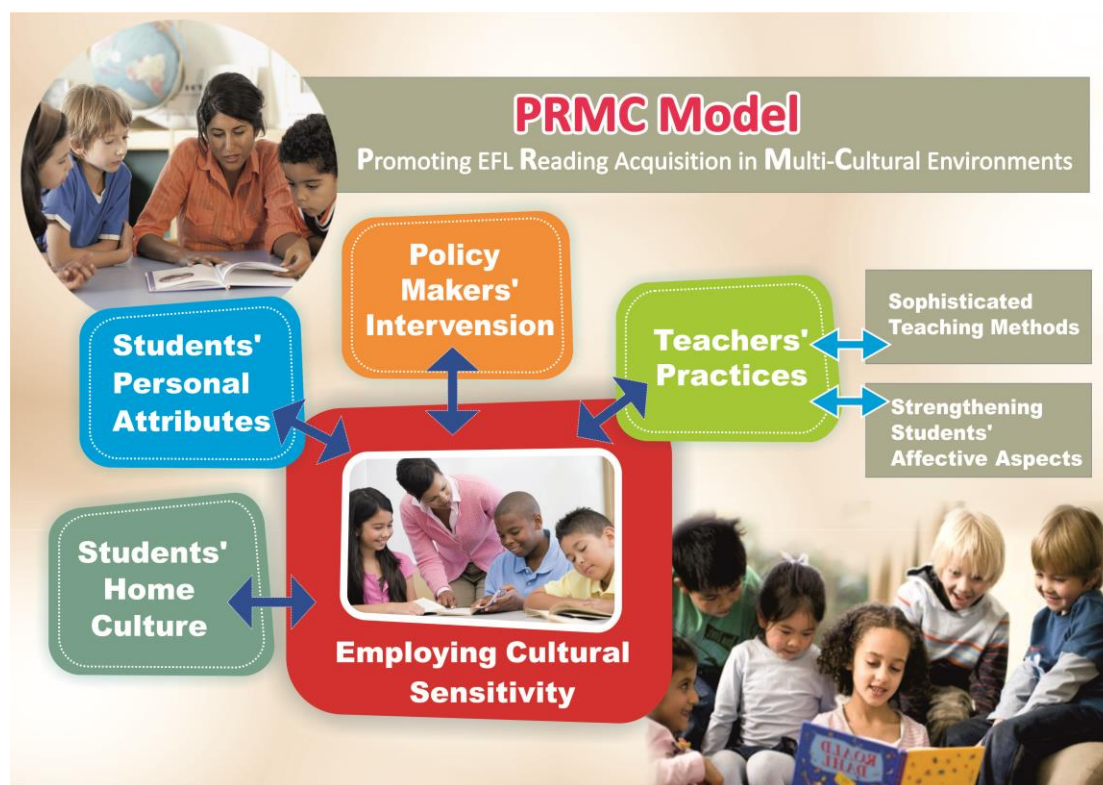


Figura 4: Modelul PRMC

La nivel conceptual, rezultatele prezentei cercetări permit apariția unei noi teorii, precum și noi practici privind abordarea formării competențelor de citire la cititorii începători care învață engleza ca limbă străină în grupe mici de studiu, într-un mediu multicultural. În consecință, acest proces este perceput ca fiind integrativ și holistic, un proces care ia în considerare factori ecologici, factori care țin de predarea sensibil

culturală, în principal, și factori care țin de învățarea sensibil culturală. Toate acestea reflectă o schimbare în percepție, întrucât în loc de a scoate în evidență materialele de învățare și contextele învățării, accentul este pus pe elevi ca întreg. De fapt, așa cum reiese din acest studiu, formarea competențelor de citire în rândul cititorilor începători care învață engleza ca limbă străină în grupe mici de studiu, într-un mediu multicultural, reprezintă un proces intercultural și interdisciplinar care integrează diferite domenii, cum ar fi predarea EFL, formarea competențelor de citire în EFL, formarea profesorilor și dezvoltare profesională a acestora, dar și educația multiculturală, implicând patru componente principale – elevii (cititorii începători), cultura lor de origine, profesorii de EFL și factorii decizionali. **Modelul PRMC** reflectă aceste patru componente și contribuția lor la promovarea sensibilității culturale. Modelul ilustrează importanța culturii de proveniență a elevilor și atributelor personale ale acestora în stimularea sensibilității culturale în procesul de formare a competențelor de citire în EFL. Modelul subliniază, de asemenea, importanța intervenției factorilor de decizie în acest proces. În plus, modelul accentuează rolul celei mai importante componente în acest proces – profesorii de limba engleză, care implementează procesul de predare. Întrucât profesorii reprezintă cea mai valoroasă și influentă resursă în sistemul școlar, angajarea de către aceștia a sensibilității culturale în practicile lor prin utilizarea unor metode sofisticate de predare și prin consolidarea aspectelor afective ale elevilor lor, stimulând încrederea în sine și stima de sine ale acestora, va conduce foarte curând la stimularea formării competențelor de citire în EFL într-un mediu de învățare multicultural.

V.3 Implicații practice și recomandări

Această secțiune prezintă implicațiile practice care rezultă pe baza concluziilor prezentei cercetări. Acestea se referă la diferitele autorități implicate în predarea limbii engleze în Israel.

În scopul de a obține rezultate de succes în formarea competențelor de citire în rândul cititorilor începători care învață engleza ca limbă străină pe grupe mici de studiu, într-un mediu multicultural, Ministerul Educației și Inspectoratul de limba engleză ar trebui să recunoască importanța culturii în contextul citirii în EFL și să revizuiască

manualele de limba engleză, formarea profesorilor de EFL și cadrele de dezvoltare profesională în acest domeniu, precum și orientările în predarea citirii în EFL.

1. Întrucât școlile arabe și evreiești din Israel folosesc aceleași manuale de curs în predarea EFL, editorii acestor manuale ar trebui să fie conștientizați în raport cu diferențele culturale favorabile sau nefavorabile dezvoltării competențelor de citire în EFL. Astfel, autorii de manuale ar trebui să fie îndrumați să se refere la diferențele culturale față de limba maternă care depășesc simpla utilizare a numelor și contextelor multiculturale, dconcentrându-se pe diferențele dintre limba maternă și limba țintă. Acest lucru poate fi realizat prin selectarea cuvintelor înrudite pentru a fi utilizate la introducerea sunetelor anumitor litere, la reliefarea sunetelor problematice, etc.
2. Competența culturală a profesorilor de EFL trebuie să fie dezvoltată prin creșterea gradului de conștientizare a diversității culturale și impactului acesteia asupra formării competențelor de citire și prin încurajarea profesorilor să ofere tuturor elevilor instruire eficientă și diferențiată în domeniul citirii, luând în considerare background-ul lor cultural pentru a stimula dezvoltarea acestor competențe la cititorii începători.
3. Profesorii EFL ar trebui să fie înzestrați cu cunoștințe și instrumente care să le permită să înțeleagă ce este diversitatea culturală și modul în care această diversitate culturală se manifestă la elevi.
4. Ar trebui create cadre de dezvoltare profesională pentru profesorii de EFL pentru ca aceștia să fie echipați cu cunoștințe teoretice și practice privind predarea citirii, cu accent pe factorii culturali care influențează formarea competențelor de citire în EFL, precum și cu instrumente practice de ordin cultural pentru promovarea competențelor de citire la cititorii începători care învață pe grupe mici de studiu într-un mediu multicultural. Astfel, cursurile de perfecționare profesională ar trebui să fie utilizate ca o platformă de îmbogățire a cunoștințelor profesorilor despre factorii culturali ce catalizează

formarea competențelor de citire în EFL și de schimbare a percepțiilor și practicilor acestora.

5. Inspectoratul de limba engleză trebuie să le furnizeze profesorilor idei și linii directoare pentru ca aceștia să poată preda EFL vorbitorilor de alte limbi prin reliefaarea diferențelor și asemănărilor dintre limbile engleză și cea ebraică/arabă, precum și alte limbi, oferindu-le sfaturi și recomandări practice (obiective) privind factorii culturali favorabili sau nefavorabili formării competențelor de citire, cum ar fi cultura învățării, informându-i despre abordările și strategiile tipice de predare-învățare, cultura de origine, etc. Acest lucru poate fi realizat prin implicarea inspectorilor, consilierilor și profesorilor în colectarea acestor sfaturi utile, folosind un instrument digital de colaborare, cum ar fi website-ul sau pagina de Facebook a inspectoratului central.

IV.4 Direcții viitoare de cercetare

Prezenta cercetare a examinat formarea competențelor de citire în rândul cititorilor începători care învață EFL pe grupe mici de studiu într-un mediu de învățare multicultural și a sugerat un model care poate fi aplicat pentru stimularea acestor cititori în contextul respectiv. Prin urmare, cercetările viitoare ar putea examina aplicabilitatea acestui model la un grup mic de studiu. În plus, ar putea fi studiate percepțiile și practicile profesorilor de EFL privind formarea competențelor de citire în EFL în contextul predării la clasă. Nu în cele din urmă, cercetarea comparativă ar putea examina aplicabilitatea modelului la grupe mici de studiu, prin comparație cu aplicabilitatea același model în contextul predării la clasă.

IV.5 Limitele cercetării

Metoda de cercetare aleasă pentru prezentul studiu a fost cea a metodelor mixte. Astfel, prima etapă a prezentei cercetări a inclus cercetarea calitativă, utilizând instrumente de cercetare calitativă precum observațiile și interviurile semi-structurate. Așa cum am menționat anterior, prin natura sa, cercetarea calitativă are validitate ridicată și fiabilitate scăzută, neputând, prin urmare, să fie generalizată la alte eșantioane de populație. Cu alte cuvinte, această cercetare calitativă reprezintă un eșantion al populației de profesori de limba engleză de școală elementară din regiunea de nord a Israelului. Cu toate acestea, atunci când am selectat eșantionul de profesori care urmau să fie supuși observației și intervievați, am avut grijă să asigur o varietate de cadre didactice în ceea ce privește vârsta, background-ul cultural, experiența didactică și tipul de școală al acestora, în scopul de a atinge un nivel de **generalizare** mai ridicat în raport cu o populație mai extinsă. În plus, utilizarea abordării prin metode mixte acolo unde cercetarea cantitativă s-a desfășurat în continuarea cercetării calitative și triangularea instrumentelor de cercetare prin intermediul unui chestionar administrat la un eșantion diferit de profesori au consolidat și extins sfera de referință a rezultatelor, permițând generalizarea.

Referitor la **poziția cercetătorului**, întrucât acesta aparține populației studiate, au existat posibile prejudecăți în cercetare. Pentru a încerca o reducere și neutralizare a implicării cercetătorului în prima etapă a cercetării, am evitat să emit judecăți în fața participanților la studiu în timpul interviurilor și am adoptat rolul unei “muște staționare pe perete” ca tehnică de observare. În plus, am folosit chestionare digitale anonime care au fost distribuite prin e-mail.

Ultima secțiune descrie importanța prezentei cercetări și contribuția acesteia la cunoaștere în domeniul formării competențelor de citire la cititorii începători care învață engleza ca limbă străină pe grupe mici de studiu într-un mediu de învățare multicultural.

IV.6 Contribuția prezentei cercetări la cunoaștere

Prezenta cercetare a încercat să conducă la progresul cunoașterii în domeniul formării competențelor de citire în EFL la cititorii începători care învață pe grupe mici de studiu într-un mediu multicultural. Contribuția la cunoașterea de ordin teoretic a fost realizată în acest domeniu. Așa cum am menționat mai devreme, acest studiu a construit modelul PRMC, care poate duce la o schimbare a percepției privind abordarea acestui tip de cititor în acest context particular, subliniind rolul important al factorilor culturali pentru formarea competențelor de citire în EFL. În plus, modelul PRMC este sugerat ca o inovație produsă de această cercetare. Prezentul studiu este, prin urmare, original și inovativ.

Inovația acestui studiu se reflectă în câteva aspecte. În primul rând, cadrul conceptual al prezentei cercetări este unic – nu am identificat nici o altă cercetare care să examineze importanța culturii în contextul formării competențelor de citire în EFL la cititorii începători care învață pe grupe mici de studiu într-un mediu multicultural. Mai mult decât atât, atât designul, cât și instrumentele cercetării au fost concepute de către autor special pentru acest studiu, fiind inovatoare. În plus, eșantionul de populație este exclusiv, întrucât nu a fost identificată nici o altă cercetare care să examineze profesorii care predau EFL la grupe mici de studiu în școlile elementare din partea de nord a Israelului. În plus, analiza datelor a fost, de asemenea, inovatoare în sensul în care a fost influențată de interpretări care își au sorginea în cunoștințele și experiența cercetătorului. Rezultatele care decurg din prezenta cercetare au condus la dezvoltarea de noi perspective și percepții privind tema supusă atenției și reflectă contribuția la cunoașterea de ordin teoretic și practic în domeniul formării competențelor de citire în EFL la grupele mici de elevi aflați într-un mediu de învățare multicultural.

Contribuția la cunoașterea practică s-a realizat prin înzestrarea comunității de profesori care predau EFL chiar și dincolo de granițele Israelului cu un model inovator de stimulare a formării competențelor de citire în EFL la cititorii începători incluși în grupe mici de studiu într-un mediu de învățare multicultural. În plus, concluziile prezentului studiu se constituie într-un apel la creșterea gradului de conștientizare, la nivelul factorilor decizionali, în speță la acela al Inspectoratului de limba engleză, dar și la nivelul profesorilor EFL, privind importanța factorilor culturali pentru formarea

competențelor de citire în EFL, oferindu-le cadrelor didactice cunoștințele, instrumentele și orientările necesare pentru a asigura o predare cultural sensibilă în domeniul citirii și alfabetizării elevilor. Aceste concluzii pot conduce la o schimbare în politica educațională a predării EFL în Israel dacă vor fi adoptate de către Inspectoratul de limba engleză. Acest lucru implică alocarea de resurse pentru dezvoltarea cadrelor de perfecționare profesională în acest domeniu. În plus, în cazul în care modelul va fi adoptat de factorii decizionali din cadrul Ministerului Educației, aceasta ar putea produce schimbări în politica de formare a profesorilor de EFL din Israel și din întreaga lume.

Bibliografie

Alderson, J.C., 2000, *Assessing Reading*, Cambridge University Press.

Banks, J & McGee Banks, C., 2010, *Multicultural Education: Issues and Perspectives*, John Wiley and son Journal Books.

Birsh, J.R., 2005, *Multisensory Teaching of Basic Language Skills*, Baltimore: Maryland, Paul H. Brookes Co.

Bryman, A., 2012. *Social Research Methods*, Oxford: Oxford University Press.

Cohen, L., Manion, L., & Morrison, K., 2007, *Research Methods in Education*, Routledge.

Creswell, J.W., 2009, *Research Design – Qualitative, Quantitative and Mixed Methods Approaches*, Sage Publication.

Diller, D., 2007, *Making the Most of Small Groups Differentiation for All*, Maine: Stenhouse Publisher.

Eskey, D., 2005, “Reading in a second language” in Hinkel, E (ed.), *Handbook of Research in Second Language Teaching and Learning*, Lawrence, Erlbaum.

Grabe, W., 2009, *Reading in Second Language: Moving from Theory to Practice*, Cambridge University Press.

Grabe, W., & Stoller, F., 2011, *Teaching and Researching Reading*, Longman.

Graves, M., Juel, C., & Graves, B., 1998, *Teaching Reading in the 21st Century*, San Francisco: Allyn & Bacon.

Henry, M.K., 2003, *Unlocking Literacy: Effective Decoding and Spelling Instruction*, Maryland. Paul H. Brookes Publishing Co.

Israel Ministry of Education, 2001, *English Curriculum: Principles and Standards for Learning English as a Foreign Language for all Grades*. Jerusalem: Ministry of Education. Available from:

<<http://web.beitberl.ac.il/~eflk12il/2001/curriculum/welcome.htm>> [17 March 2015].

- Israel Ministry of Education, 2015, *Revised English Curriculum: Principles and Standards for Learning English as a Foreign Language for all Grades*. Jerusalem: Ministry of Education. Available from: <http://cms.education.gov.il/EducationCMS/Units/Mazkirut_Pedagogit/English/Curriculum/curriculum2015.htm> [17 March 2015].
- Kahn-Horwitz, J., Shimron, J., & Sparks, R., 2005, "Predicting foreign language reading achievement in elementary school students", *Reading and Writing*, 8 (6), 527-558.
- Koda, K., 2007, "Reading and language learning: cross linguistic constraints on second language reading development", *Language Learning*, 57 (1), 1-44.
- McNaughton, S., 2006, "Considering culture in research-based interventions to support early literacy" in: DK Dickinson & SB Neuman (eds.), *Handbook of Early Literacy Research*, 2, 229-240.
- Minami, M., & Ovando, C., 2004, "Language Issues in Multicultural Contexts" in: J Banks (ed.), *Handbook of Research on Multicultural Education*. 567-588, Jossey Bass an imprint of Wiley.
- Minskoff, E., 2005, *Teaching Reading to Struggling Learners*, Maryland: Paul H. Brookes Publishing Co.
- Nachmani, L., 2008, *Promoting Emergent Readers within the EFL Classroom*. MA. thesis, Oranim College Israel.
- .
- Nuttall, C., 2000, *Teaching Reading Skills in a Foreign Language*, London: Heinemeann.
- Schneider, E., & Evers, T., 2009, "Linguistic intervention techniques for at-risk English language learners", *Foreign Language Annals*, 42 (1), 55-76. Available from: Springer [1 January 2013].
- Schuele, C.M., & Boudreau, D., 2008, "Phonological awareness intervention: beyond the basics", *Language Speech and Hearing Services in Schools*, 39, 3-20.
- Seymour, P.H.K., Aro, M., & Erskine, J.M., 2003, "Foundation literacy acquisition in European orthographies", *British Journal of Psychology*, 94 (2), 143-174.
- Shaywitz, S., 2003, *Overcoming Dyslexia: A New and Complete Science-Based Program for Reading Problems at Any Level*, New York: Vintage Books.

Strauss, A. and Corbin, J., 1991, *Basics of Qualitative Research*, London: Sage Publications.

Tomlinson, B., 2005, "English as a foreign language: matching procedures to the context of learning" in: E Hinkle (ed.), *Handbook of Research in Second Language Teaching and Learning*, 137-152.

Ur, P., 2012, *A Course in English Language Teaching*, Cambridge University Press.

Wahyuni, D., 2012, The research design maze: understanding paradigms, cases, methods and methodologies, *Journal of Applied Management Accounting Research*, 10 (1), 69-80. Available from:
<http://papers.ssrn.com/sol3/papers.cfm?abstract_id=2103082> [17 March 2015].