

**UNIVERSITATEA BABEȘ-BOLYAI CLUJ-NAPOCA
FACULTATEA DE GEOGRAFIE**

REZUMATUL TEZEI DE DOCTORAT
Așezările germane din Culoarul Apold-Orăștie
(Unterwald). Studiu de geografie istorică

Conducător de Doctorat,

Prof. univ. Dr. Nicolae Ciangă

Doctorand,

Asist. univ. Schuster Eduard

CLUJ-NAPOCA

2014

Cuprins

Introducere	3
1. Repere conceptuale	6
1.1. Definirea geografiei istorice și locul ei în cadrul științelor socio-umane	6
1.2. Concepte	9
1.3. Principii și metode de lucru în geografia istorică	12
1.3.1. Principii	12
1.3.2. Metode	13
2. Poziționarea geografică și delimitarea arealului de studiu	20
2.1. Localizarea și delimitarea arealului de studiu	21
2.2. Aspecte toponimice legate de Unterwald	24
3. Premise geografico-fizice de localizare și dezvoltare a așezărilor	27
3.1. Relieful	27
3.2. Rețeaua hidrografică	33
3.3. Clima	40
3.4. Caracteristici biopedogeografice	46
3.4.1. Solurile	46
3.4.2. Vegetația	47
4. Evoluția istorică și teritorial-administrativă a regiunii istorice Unterwald	50
4.1. De la începuturile populației teritoriului până la colonizarea germană (sec. 12)	50
4.2. Colonizarea germană. Afirmarea și apărarea autonomiei. Dezvoltarea societății săsești în cadrul Regatului Maghiar	52
4.2.1. Colonizarea grupurilor vest-europene în sudul Transilvaniei	52
4.2.2. Afirmarea și apărarea autonomiei	59
4.3. Perioada Principatului	66
4.4. Perioada Imperiului Habsburgic și al Dualismului austro-ungar	69
4.5. În Regatul României. Perioada Interbelică (1918-1944)	72
4.6. Perioada Comunistă (1944-1989)	73
4.7. Ultimul Episod: Exodul Sașii în Germania	74
5. Așezările germane din Culoarul Apold-Orăștie (Unterwald), aspecte demografice	76
5.1. Premise social-economice ale colonizării	77
5.2. Cadrul istoric european din perioada colonizării	78
5.3. Originea populației săsești din Unterwald	81
5.4. Colonizarea sașilor în Unterwald	83
5.5. Evoluția numerică și structura etnică a populației	87
5.6. Viața socială	94
5.6.1. Vecinătățile	94
5.7. Sistemul educațional	96
6. Așezările germane din Culoarul Apold-Orăștie (Unterwald), aspecte habituale	99
6.1. Apariția așezărilor săsești și distribuția lor spațială	100
6.2. Evoluția teritorială a vetrelor și structura așezărilor	103
6.3. Relațiile centru – periferie	119
7. Caracteristici funcționale (economia)	123
7.1. Premise cultural-istorice ale dezvoltării economice	123
7.2. Agricultură	128
7.3. Apariția și dezvoltarea meșteșugurilor	132
7.4. Breslele și rolul lor în dezvoltarea economică	134
7.5. Industrializarea și dezvoltarea ramurilor industriale tradiționale	136
7.5.1. A doua „industrializare” și economia planificată	138
7.6. Infrastructura de transport	139
8. Influența comunității germane asupra spațiului românesc	147
Concluzii	149
Bibliografie	153
Indice de figuri	160
ANEXE	161

Cuvinte cheie: Culoarul Apold-Orăștie, așezări germane, Unterwald, geografie istorică, sași, landleri, istoria Transilvaniei, scaune săsești, Scaunul Orăștie, Scaunul Sebeș, Scaunul Miercurea, evoluția teritorială a vetrelor, evoluția numerică a populației, structura populației, economia așezărilor germane, evoluția infrastructurii de transport din Culoarul Apold-Orăștie

Introducere

În domeniul cunoașterii teritoriului, geografia și istoria se suprapun, iar relațiile de subordonare sau de complementaritate dintre ele sunt cu atât mai complexe cu cât analiza teritorială și socială este mai aprofundată. În demersul geografilor de a explica structuri spațiale și peisagistice, relațiile om – mediu înconjurător și realități teritoriale, aceștia apelează adesea la explicații istorice pentru a stabili ce evenimente, modele și schimbări istorice au influențat realitatea geografică. În același mod, istoricii au nevoie să înțeleagă cadrul geografic al evenimentelor studiate pentru a putea explica trecutul.

Alegerea temei de față, *Așezările germane din Culoarul Apold-Orăștie (Unterwald). Studiu de geografie istorică*, a fost rezultatul unui demers introspectiv, pe de o parte, și identificarea unei „nișe” la nivelul cunoașterii și, implicit, al cercetării geografice asupra regiunii istorice Unterwald ca peisaj cultural / entitate cultural-istorică.

Regiunea istorică Unterwald nu a fost abordată ca atare în studii geografice. Cu toate că diverse studii istorice, geografice, etnografice includ localități sau părți (scaunele săsești, de exemplu) din Unterwald, acestea fac doar referiri tangențiale la Unterwald. Toate aceste fapte incită la încercarea de a întregi cunoașterea regiunii istorice Unterwald și de a recrea geografiile acestui spațiu.

Doresc pe această cale să aduc cele mai calde și sincere mulțumiri conducătorului acestei teze de doctorat, domnul profesor univ. Dr. Nicolae Ciangă, a cărui îndrumare, încredere și răbdare au fost decisive în realizarea acestei lucrări.

1. Repere conceptuale

1.1. Definirea geografiei istorice și locul ei în cadrul științelor socio-umane

Una dintre cele mai simple definiții ale geografiei istorice o oferă *A Modern Dictionary of Geography* (Wetherick et al., 2001): „Geografia istorică este geografia trecutului; zona de

interferență științifică dintre geografie și istorie”. O altă definiție face referire și la relațiile de cauzalitate dintre istorie și geografie (Derek et al., 2009): „O sub-disciplină a geografiei umane care se ocupă cu geografiile trecutului și cu influența trecutului în modelarea geografiilor prezentului și ale viitorului”. O definiție antropocentristă o face Winfried Schenk în *Historische Geographie* (Schenk, 2011): „Geografia istorică, în sens restrâns, trebuie înțeleasă ca știință a spațiului care se ocupă cu procese relevante spațial ale activității umane și cu structurile spațiale rezultante, la un moment dat din trecut”.

Din perspectiva geografiei istorice, se desprind trei teme, aflate într-o strânsă interrelație:

- istoricitatea geografiei;
- spațialitatea și temporalitatea vieții sociale și a identității umane;
- interes sporit acordat relațiilor om-mediu și asupra legăturii societății umane cu natura.

1.2. Concepte

Regiunea istorică

Deși Unterwald apare menționat pe o serie de hărți ale Transilvaniei sau Ungariei, nu a existat vreodată o entitate (capitol bisericesc, scaun – ca unitate teritorial-administrativă) cu această denumire. Se conturează totuși ca regiune istorică prin spațiul mental de tip „țară” creat prin asumarea unei istorii comune a sașilor din sud-vestul Transilvaniei, necuprinzând, totuși, spațiul montan din sud, care este perceput mai degrabă ca un hinterland românesc.

Peisaj istoric

Spre deosebire de peisajul natural geografic, care pune accent pe componenta spațială, peisajul istoric evidențiază în primul rând dimensiunea temporală. Peisajul istoric este marcat de existența locurilor centrale, cu precădere prin funcția acestora de centre de putere. Pentru acest tip de peisaj este nevoie de o cercetare interdisciplinară mai susținută.

Peisaj cultural

Peisajul cultural reprezintă un peisaj marcat de prezența și activitatea umană. Factori importanți în apariția și dezvoltarea peisajului cultural sunt atât elementele cadrului natural și influențele umane, cât și relațiile de schimb rezultate între ele. Termenul „cultural” nu se referă însă stricto sensu la un peisaj modificat agricol, ci este expresia oricăror activități umane.

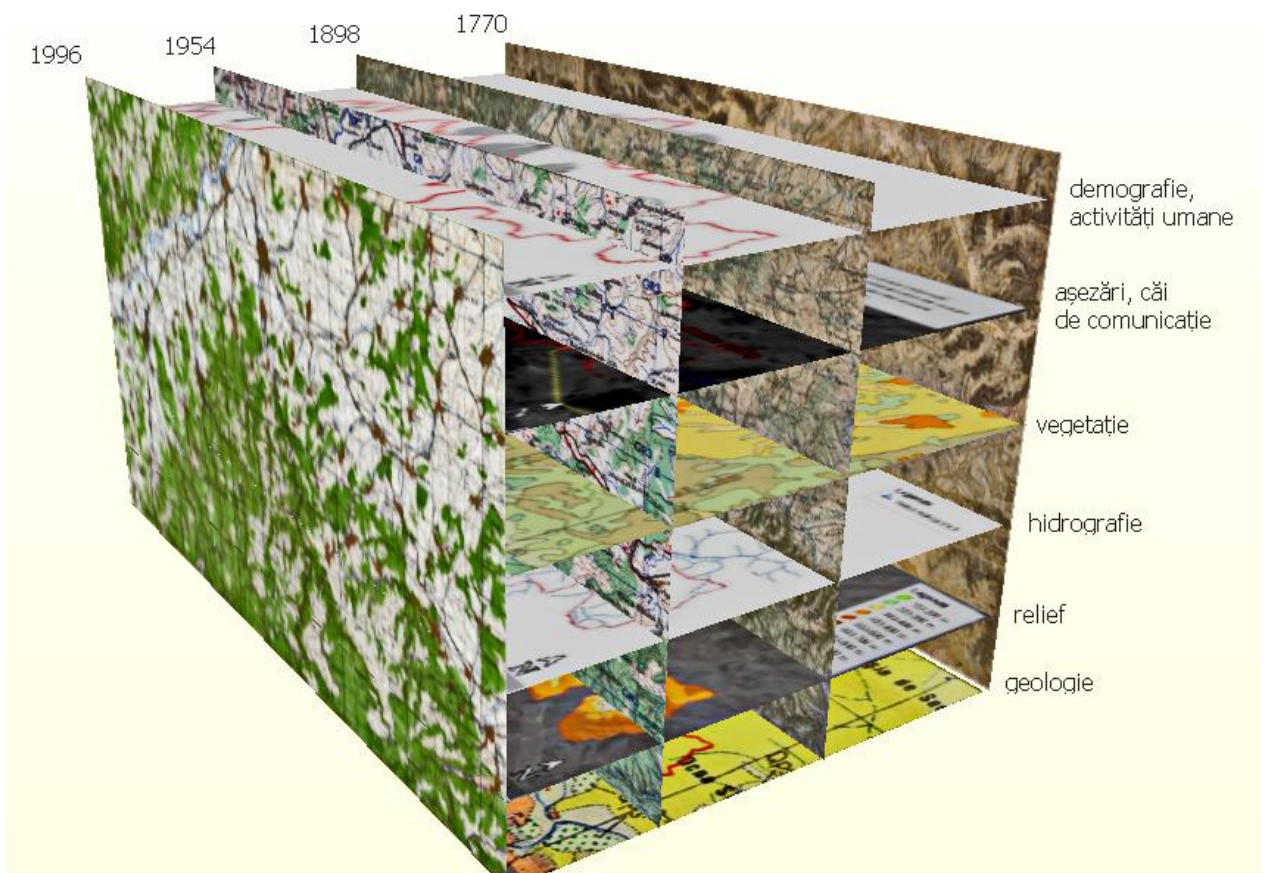
1.3. Principii și metode de lucru în geografia istorică

1.3.1. Principii

Principiul verificării este o formă particulară de manifestare a principiului comparativ. În cercetarea din domeniul geografiei istorice este necesar să se verifice sistematic orice ipoteză, prin comparație cu situații similare din punct de vedere geografico-istoric.

Un alt principiu se referă la *cunoașterea cât mai exactă a contextului istoric în cadrul căruia se manifestă anumite realități geografice*.

Principiul diferențierii. Cercetarea geografico-istorică trebuie să se bazeze pe o diferențiere clară între diferitele categorii de realități geografice. Este importantă scara la care se produce un fenomen geografic.



Metoda geografică de interpretare a elementelor geografico-istorice conduce, în final, la elaborarea de hărți istorico-geografice, prin exprimarea cartografică a informațiilor stocate la intersecția planurilor

1.3.2. Metode

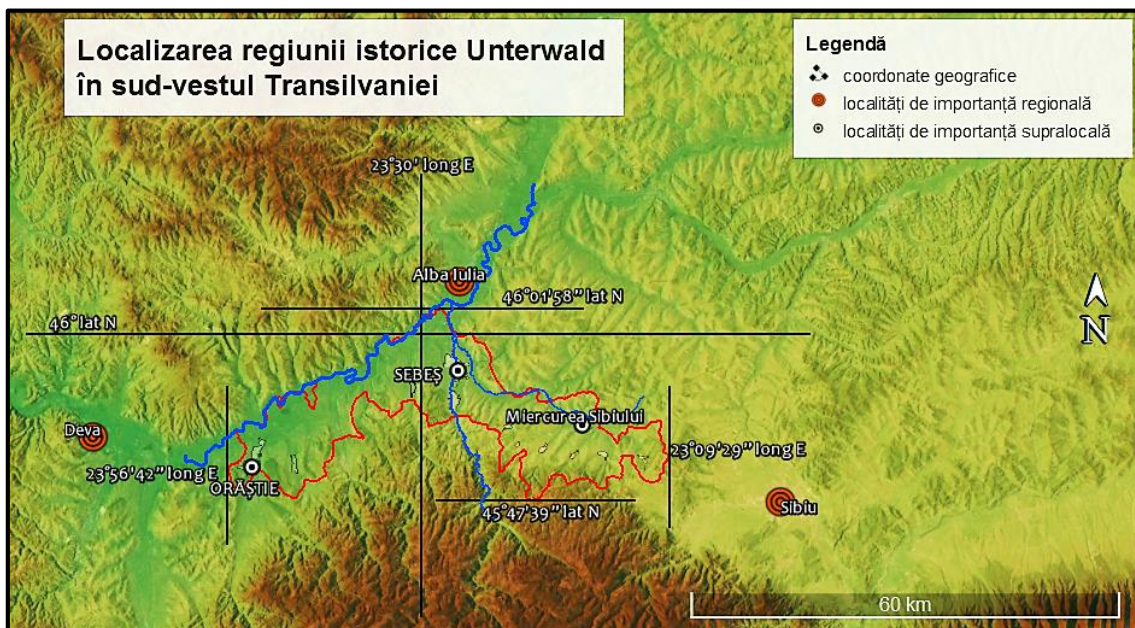
Se poate evidenția o multitudine de metode care pot fi folosite în acest domeniu, metodologia fiind preluată de la științele mai vechi cu care geografia istorică are relații strânse (geografia, istoria, etnografia, lingvistica).

Metodologia cercetării în geografia istorică cuprinde două mari grupe de metode:

- metode de colectare a realităților geografico-istorice (ancheta directă pe teren, studiul hărților și al atlaselor, studiul documentelor istorice, imaginile, dicționarele de localități catagrafiile, conscripțiile, monografiile regionale sau locale, Site-urile Internet inscripțiile de pe monumentele funerare, etc.)
- metode de interpretare a acestor realități (metoda geografică, metoda comparativ-istorică, analiza lingvistică, metoda statistică, metoda informatică).

2. Poziționarea geografică și delimitarea arealului de studiu

Unterwald nu este nici o unitate fizico-geografică distinctă, nici o unitate politico-administrativă unitară, ci o întrepătrundere a acestora, peste care se așează ca un liant un spațiu mental creat de sașii ardeleni. Acțiunile concrete ale populației au creat în acest spațiu un peisaj cultural distinct, ale cărui particularități istorice, economice, de organizare a teritoriului și a vetrelor de așezări, și identitatea asumată de locuitorii săi (cel puțin de către sași) conturează regiunea istorică Unterwald.



Regiunea istorică Unterwald ocupă două areale mai joase în sud-vestul Transilvaniei: Culoarul Orăștiei și Depresiunea Apoldului

2.1. Localizarea și delimitarea arealului de studiu

Teritoriul regiunii istorice Unterwald se întinde între următoarele coordonate geografice: în nord, 46°01'58" lat N; în sud, 45°47'39" lat N; în est, 23°56'42" long E, și în vest 23°09'29" long E. Limita se desfășoară pe o lungime de aproximativ 233 km, cuprinzând un teritoriu de 591 km², suprapus peste Depresiunea Apoldului la est și Culoarul Orăștiei în vest.

2.2. Aspecte toponimice legate de Unterwald

Cercetarea carto-arhivistică relevă o altă denumire până cel puțin în sec. 18: *Land vor dem Wald* – *Țara Dinaintea Pădurii* sau, în sens mai larg, *Țara De Sub Pădure*, cu diverse forme pe diferite hărți ale Transilvaniei (*Land vor dem Wald* – 1532, 1596, 1691, 1705; *Land vor dem Walt* – sec. 17; *Land wor dem Waldt* – 1703). „Pădurea” în cauză se află în vecinătatea sudică, respectiv în Munții Șureanu și Cindrel, bine împăduriți. Munții Șureanu apar menționați chiar sub denumirea de „Waldland” (*Ținutul Pădurilor*) pe o hartă a Imperiului Austro-Ungar din 1896.

Termenul actual „Unterwald” apare abia după instaurarea dualismului, iar motivele sunt oarecum incerte. Se poate presupune că translatarea ar avea legătură cu contextul mai larg de regăsire a identității germane (care a generat și primele lucrări consistente referitoare la originile și colonizarea sașilor în Transilvania) de după desființarea Universității Săsești ca entitate politico-administrativă.

Cu toate că pe hărți sau în diverse documente până în secolul 19 se folosea încă vechea denumire de „Land vor dem Wald”, formă ce deriva din traducerea directă a denumirii latine „antesylvan(i)a”, este posibil ca forma „Unterwald” să fi fost în uz în rândul locuitorilor Pământului Crăiesc cu mult timp înaintea menționării ei în documente de limbă germană pentru protopopiatul Sebeșului.

3. Premise geografico-fizice de localizare și dezvoltare a așezărilor

3.1. Relieful

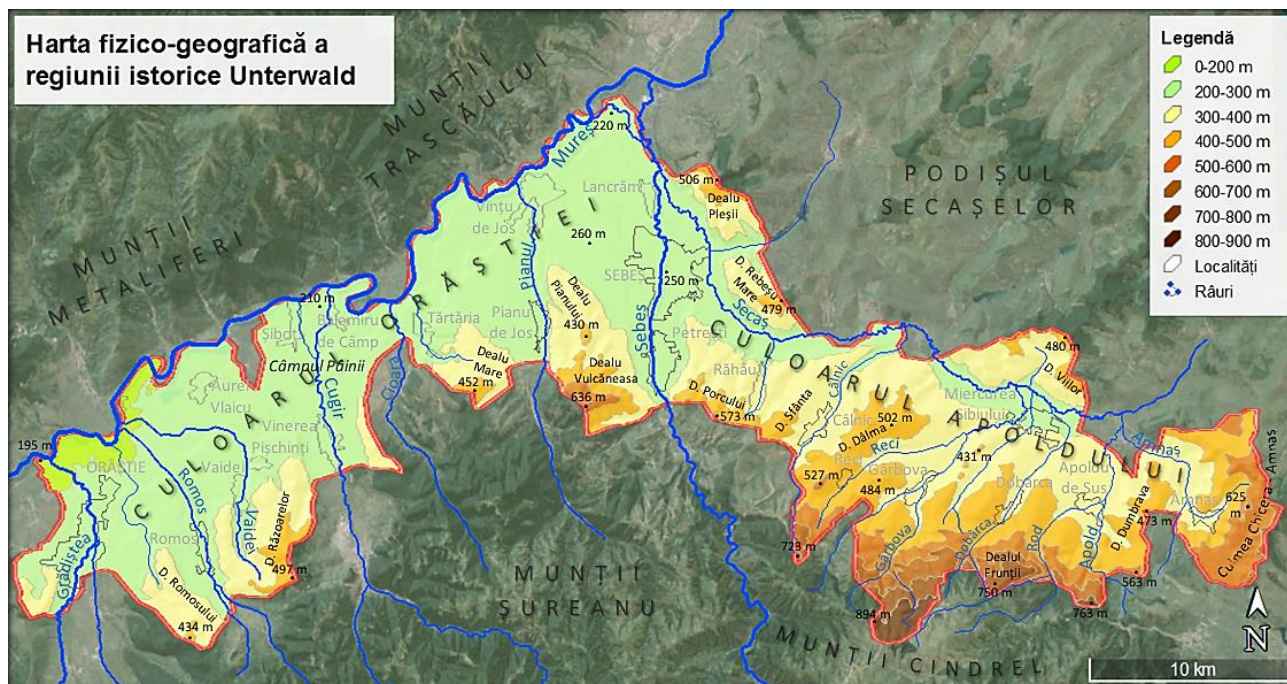
Cu toate că din punct de vedere regional putem considera Unterwaldul ca o unitate de tip axă cu personalitate proprie, din punct de vedere morfologic se disting două unități de relief, care au totuși anumite caracteristici comune, și anume: Culoarul Mureșului în vest și Depresiunea Apoldului în est, joncțiunea dintre ele fiind făcută de aria de confluență Secaș – Sebeș – Mureș.

Culoarul Mureșului (Orăștiei)

Culoarul Orăștiei a apărut și a funcționat în permanență ca depresiune între Carpații Meridionali și Munții Apuseni, dar legătura strânsă cu Bazinul Transilvaniei a făcut ca acest culoar să fie privit uneori ca prelungire vestică a Depresiunii Transilvaniei, chiar ca depresiune de contact sau câmpie piemontană aparținând ariei deluroase subcarpatice circumtransilvane (Geografia României, III, 1987, p. 360). Mureșul, deplasat spre nord, și-a format o luncă largă de 2-5 km, lipită de poalele Munților Metaliferi. Terasile de pe stânga sunt dispuse pe 6-7 nivele, cea mai veche ajungând la 140-150 m înălțime relativă. Pe alocuri, terasele inferioare au întinderi de câțiva kilometri și sunt numite local „câmpuri” (Câmpul de Sus, de Mijloc, de Jos, la vest de Pianu de Jos, sau Câmpul Pâinii de la Șibot). Toate nivelele înclină către lunca Mureșului, părând pe alocuri că se desprind unele de altele, ceea ce le conferă un caracter piemontan.

Depresiunea Apoldului

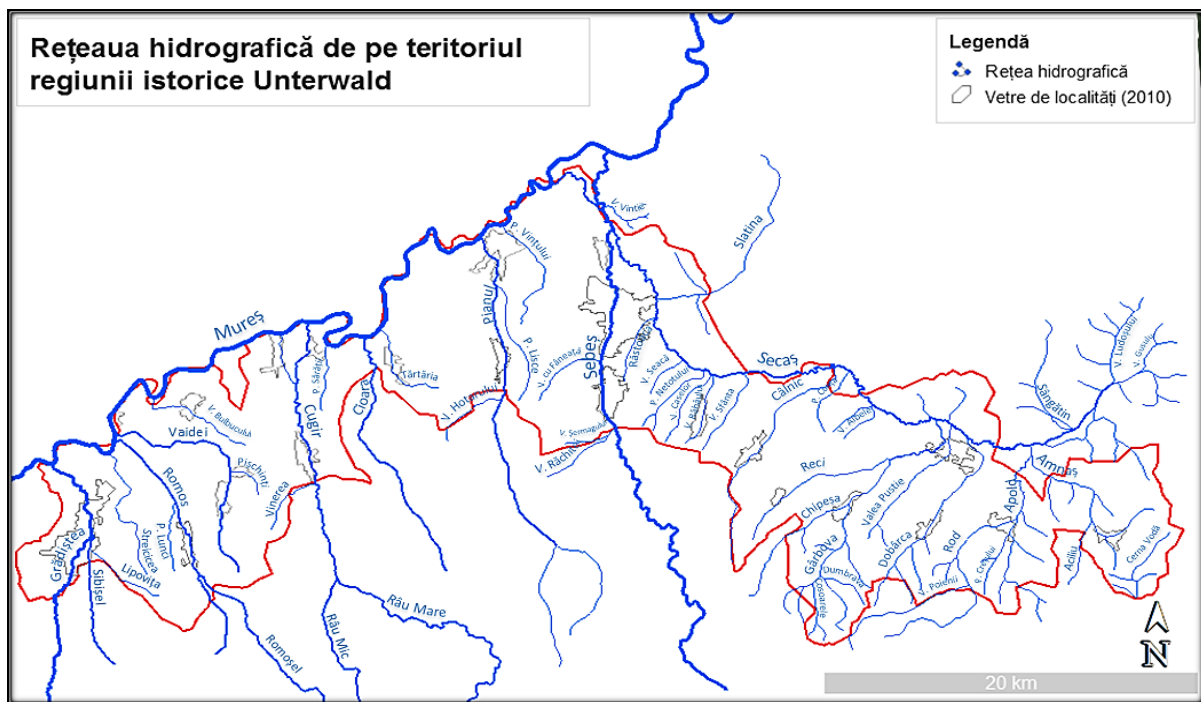
Depresiunea Apoldului are caracter colinar, fragmentare accentuată, instabilitate și procese active, ceea ce îi conferă un dinamism accentuat. Această „aripă” a regiunii istorice Unterwald a fost considerată de către diferiți autori fie o unitate depresionară de sine-stătătoare, fie un simplu culoar de vale care face legătura între Depresiunea Săliște-Sibiu și Culoarul Orăștiei (Geografia României, III, p. 618). Depresiunea s-a schițat ca o depresiune de contact, dar evoluția ei ulterioară (până în faza actuală) s-a făcut prin adâncirea spre nord, sub influența afluenților dinspre sud și a nivelului de bază al Mureșului. Etajarea asimetrică și caracterele fragmentării reliefului, care pun în evidență acele largiri ale afluenților Secașului Mare, au influențat vădit modul de distribuire a așezărilor. Astfel, la contactul dintre dealurile piemontane și Munți Cindrelului sunt așezări compacte (Dobârca, Gârbova, Reciu, Cărpiniș). În egală măsură se întâlnesc așezări și în lunca și pe terasele Secașului Mare (Apoldu de Jos, Miercurea Sibiului, Cunța) (Geografia României, III, p. 621).



Principalele elemente fizico-geografice ale Unterwaldului

3.2. Rețeaua hidrografică

Arterele hidrografice principale din Unterwald, cele au modelat întregul peisaj și care reprezintă principalii colectori, sunt Mureșul în partea nord-vestică și vestică, Sebeșul în centru și Secașul în compartimentul estic. Caracteristici: mai densă în sectorul estic, cu râuri mai mici; râuri mai mari, cu albiile și terase mai dezvoltate în sectorul vestic, unde densitatea este mai mică. Cel mai „dinamic” râu al Unterwaldului este și cel mai mare – Mureșul, fapt de la sine înțeles dacă se iau în considerare atât debitul ridicat și panta destul de redusă în acest sector, cât și intervențiile antropice asupra albiei sale. Fluctuațiile talvegului pot fi urmărite, după analiza cartografică preliminară, și în peisaj, acestea putând fi recunoscute după unele caracteristici, după cum ar fi: belciuge, brațe moarte, zone de luncă umedă, sau chiar limite de parcele agricole.

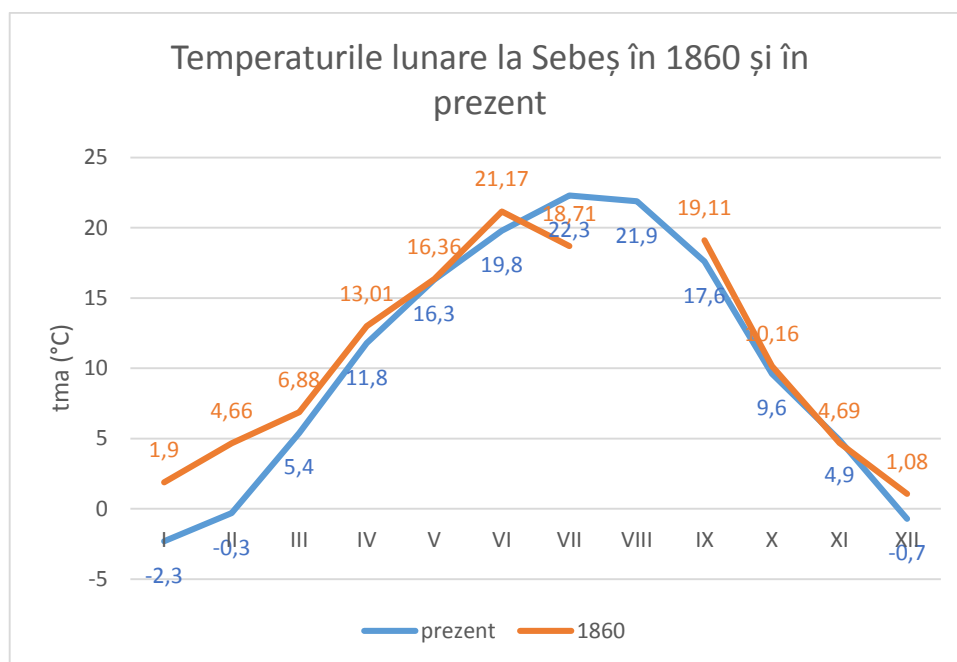


Rețeaua hidrografică a Unterwaldului

3.3. Clima

Clima a jucat întotdeauna un rol hotărâtor în modelarea peisajului cultural prin influențarea activităților umane și a arhitecturii, de exemplu. Astfel, tipurile de culturi vor influența peisajul nu doar prin efectele directe ale caracteristicilor ce țin de modul de cultivare (ca de exemplu terasele agricole sau mărimea parcelelor), ci și prin impunerea unor tipuri specifice de anexe agricole de stocare și prelucrare a produselor; iar condițiile climatice sunt direct răspunzătoare pentru arhitectura clădirilor și a ansamblurilor construite, impunând forme și materiale care oferă cea mai bună protecție împotriva vicisitudinilor vremii.

Una dintre primele mențiuni cu privire la condițiile climatice ale Unterwaldului ne parvine din descrierea lui Hyeronimus Ortelius (Oertel, 1665, p. 7), prin menționarea Alba Iuliei: „Această țară are în mare parte un aer temperat. Pe teren plan / și anume în așezările de către miazăzi / mai ales la Alba Iulia vara canicula este aproape de nesuportat / astfel încât nici în pivnițe abia se poate căuta adăpost: În schimb în așezările dinspre munte aerul este mult mai proaspăt și sănătos / și deci are Transilvania aproape același aer cu Ungaria vecină”.



Mersul temperaturilor lunare la Sebeș, grafic comparativ între anul 1860 și situația prezentă (2009-2013)

3.4. Caracteristici biopedogeografice

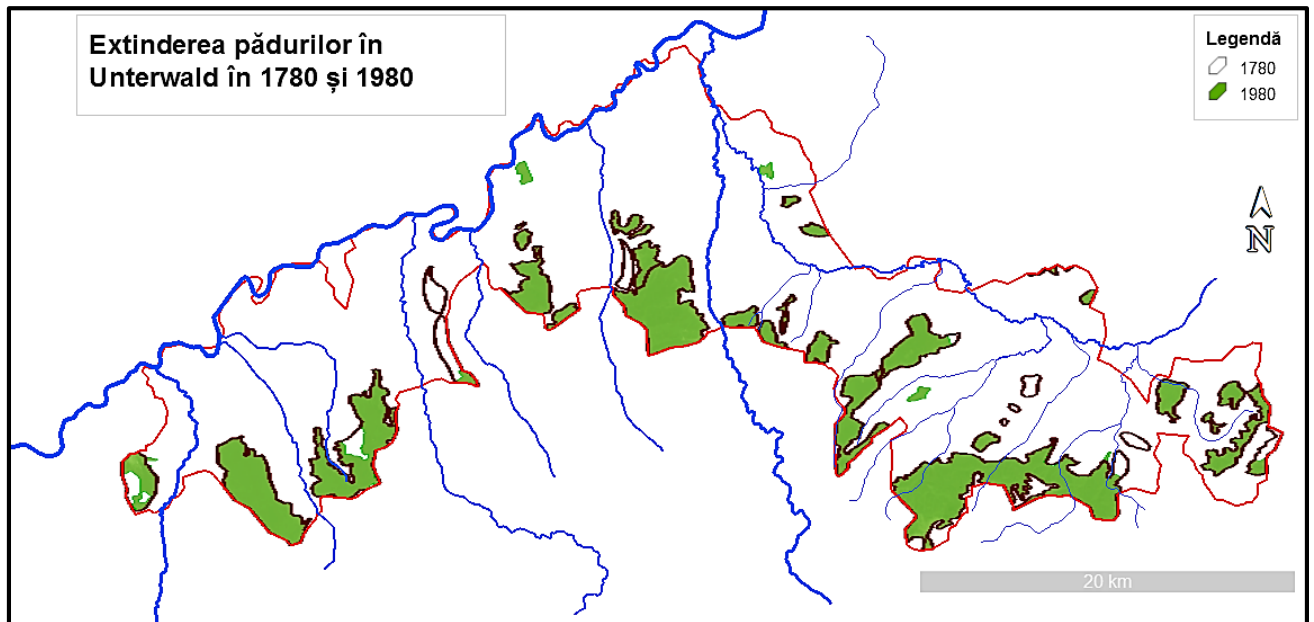
În ceea ce privește condițiile biogeografice din trecut ale regiunii istorice Unterwald, prezentăm o descriere a lui Ortelius (1665): „Această țară Siebenbürgen este înconjurată din toate părțile de păduri și munți / îndeosebi de Crapack – probabil Carpați – și Munții Valahiei / ca de o coroană / și cu greu se poate ajunge de la un oraș sau sat la altul / decât prin păduri și dealuri / dintre care cei mai înalți / se află în mijlocul Transilvaniei, la cetatea Făgăraș / care sunt acoperiți neîntrerupt de zăpadă. Astfel a primit și această țară numele ei de al astfel de păduri (...)”.

3.4.1. Solurile

Solurile predominante din *Culoarul Orăștiei* sunt cernoziomurile levigate, în fâșia teraselor, cele argiloiluviale brune și brune podzolite pe dealurile piemontane din sudul unității, precum și solurile aluviale și aluvio-proluviale din luncile Mureșului și a râurilor mai importante tributare acestuia. În *Depresiunea Apoldului*, în luncile râurilor cea mai mare suprafață este ocupată de soluri aluviale și soluri gleice. Mare parte din suprafața glaciului și a podurilor de terase sunt acoperite de cernoziomuri cambice, iar în colinele de pe latura sudică, fragmentate și dezvoltate pe depozite fine sunt soluri brune luvice.

3.4.2. Vegetația

Cea mai mare parte a culmilor piemontane și unele porțiuni în terasele înalte din Culoarul Orăștiei sunt acoperite cu păduri de gorun (*Quercus petraea*), pe alocuri cu gârniță (*Q. frainetto*) și fag (*Fagus sylvatica*), dar pe versanții mai slab înclinați și pe terase aceste păduri au fost înlocuite în mare parte cu pajiști mezofile. Terassele inferioare sunt în momentul de față în întregime cultivate (Geografia României, III, p. 362). În Depresiunea Apoldului, doar colinele de pe latura sudică mai sunt acoperite cu păduri de gorun, carpen (*Carpinus betulus*), ce se întrepătrund, la contactul cu Munții Cindrelului, cu făgetele. În întreg Culoarul Apold-Orăștie s-au instalat pajiști secundare mezo- și xerofile cu *Agrostietum coarctatae*, *Festucetum sulcatae mesophyllum* în complex cu *Festuco-Agrostietum*, *Festuca valesiaca*, *Chrysopogon gryllus*, *Seseli gracile*, *Carex humilis*, *Stipa capillata*, *Astragalus onobrychis*. (Geografia României, III, p. 621).



Hartă comparativă a extinderii pădurilor din Unterwald în 1780 și 1980. Se observă tendința de despădurire dinspre zona de culoar spre fâșia de dealuri piemontane

4. Evoluția istorică și teritorial-administrativă a regiunii istorice Unterwald

4.1. De la începuturile populării teritoriului până la colonizarea germană (sec. 12)

Cele mai importante urme de locuire de dinaintea colonizării germane datează însă din perioada regatelor dacice și, mai cu seamă, din epoca provinciei romane Dacia, perioadă care,

deși nu foarte lungă la scara istoriei, a lăsat dovezi materiale pe întreg teritoriul Transilvaniei. Partea de sud-vest, apropiată atât de centrul politic al provinciei, cât și de puternicul centru militar de la Apulum, unde era staționată legiunea XIII Gemina, a fost cu atât mai mult locul unei vieți social-economice vibrante în perioada daco-romană de până la Retragerea Aureliană.

De o importanță capitală pentru istoria Transilvaniei și pentru însăși prezența sașilor aici a fost cucerirea de către maghiari a Transilvaniei în sec.8-9. Aceasta s-a produs în etape, de la nord-vest spre sud și sud-est, în probabil șase „salturi”, atestate de urmele așa-ziselor prisăci, fâșii de teren late de 10-40 km cu vegetați arboricolă care făceau dificilă trecerea unor armate. Locurile mai vulnerabile erau apărate suplimentar de valuri de pământ, iar trecerile erau închise de porți apărate.

4.2. Colonizarea germană. Afirmarea și apărarea autonomiei. Dezvoltarea societății săsești în cadrul Regatului Maghiar

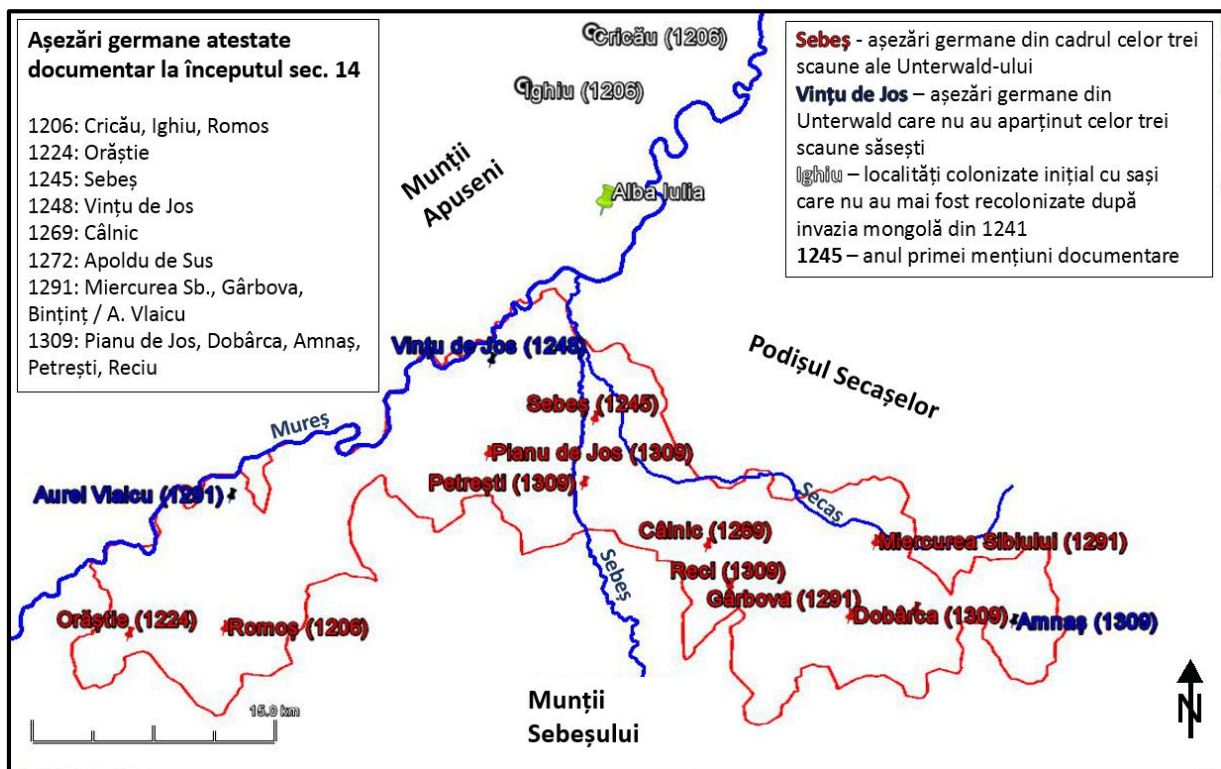
4.2.1. Colonizarea grupurilor vest-europene în sudul Transilvaniei

Originea grupurilor umane colonizate în Transilvania de către coroana maghiară la începutul celui de-al doilea mileniu este și în prezent un subiect controversat. Ceea ce se poate afirma cu certitudine, pe baza documentelor vremii cât și a dovezilor aduse de lingviști, este faptul că mici grupuri umane, eterogene din punct de vedere etnic, au emigrat din diverse regiuni din partea central-vestică a Sfântului Imperiu Romano-German și din regiunile limitrofe vestice acestui areal (Flandra medievală, respectiv nordul Franței, Belgia și sudul și sud-estul Olandei) spre Transilvania, la invitația regilor maghiari. Se acceptă în general ideea că primul „val” ar fi fost constituit din circa 520 de familii, adică în jur de 2.600 de persoane (Konrad Gündisch, 1998).

Coroana maghiară avea nevoie de mână de lucru calificată în variate domenii – minerit, exploatarea lemnului, agricultură, meșteșuguri, care să-i permită o dezvoltare economică rapidă și edificarea unei rețele „urbane” puternice, încheigate, cu dublu rol – economic și militar, lucruri care nu puteau fi oferite la un nivel satisfăcător de către populația autohtonă, fapt pentru care a recurs la „importul” de forță de muncă din vestul Europei, în condițiile în care presiunea demografică din vestul Europei a împins importante mase umane spre est, în speranța unei vieți mai bune. Această speranță se baza pe promisiunile făcute de către suveranii teritoriilor de colonizat, respectiv a privilegiilor ce urmau a fi acordate de către aceștia „oaspeților”.

Coroana maghiară garanta noilor veniți păstrarea organizării socio-juridice de care aceștia beneficiau în locurile de origine, oferindu-le în plus anumite drepturi, pentru a-i stimula.

Cel mai important act în această privință a fost Scrisoarea (Bula) de Aur a Libertăților Sașilor Transilvăneni, emisă în anul 1224 de către regele maghiar Andrei al II-lea, de unde și denumirea sub care mai este cunoscut acest act, respectiv „Andreanum”, care stipula și garanta în același timp drepturile acordate cu o jumătate de secol în urmă de către regele Béla al II-lea, precum și obligațiile coloniștilor oaspeți față de coroana maghiară.



Până în anul 1309, principalele așezări germane din Unterwald erau deja menționate documentar

4.2.2. Afirmarea și apărarea autonomiei

Nicăieri în spațiul de colonizare săsesc nu au existat atât de devreme grevi atât de puternici ca în Unterwald. De aceștia mai amintesc în zilele noastre vechile donjonuri din Călnic, Gârbova și Petrești. Cele mai importante familii nobiliare săsești din Unterwald au fost cele de Călnic și Petrești. Cu toate că pe plan „extern” acești grevi s-au luptat pentru interesele sașilor, pe Pământ Crăiesc aceștia au avut numeroase conflicte cu adunările breslelor în încercarea lor de a-și extinde autoritatea peste comunitățile săsești de aici, încercare care va rămâne însă fără succes.

Unterwaldul a fost lovit de la bun început de atacurile turcești. Astfel, în 1420, turcii pătrund prin Poarta de Fier a Transilvaniei, devastează Țara Hațegului și Scaunul Orăștiei și duc majoritatea locuitorilor în robie. Urmează apoi anul 1438, cu primul atac general asupra Transilvaniei, care încă nu se refăcuse complet după răscoala din anul anterior. Acum, întreg

teritoriul Unterwaldului va fi călcat de turci, cu mare parte din populației dusă din nou în sclavie, dar întorcându-se destul de repede. În anul 1442 urmează o altă incursiune turcească în Unterwald.

În ansamblu, Unterwaldul nu s-a mai putut recupera complet după loviturile primite în sec. 15, și a fost astfel cu atât mai vulnerabil la efectele distructive ale evenimentelor care au urmat în următoarele două secole.

4.3. Perioada Principatului

După Bătălia de la Mohács din anul 1526, care a însemnat dezmembrarea Regatului Maghiar și transformarea Transilvaniei într-un principat autonom sub suzeranitatea otomană, Unterwaldul se găsește într-o poziție deloc de invidiat, la porțile și pe căile de acces dinspre est și vest către noua capitală a principatului, Alba Iulia. Anii luptei pentru putere de la cumpăna dintre secolele 16 și 17, precum și deceniile al șaselea și al șaptelea ale secolului 17, când politica lui George Rákóczi II. a adus din nou invazii turco-tătare, au fost deosebit de grei pentru întreg Unterwaldul. Cu toate că cetățile din Câlnic și Gârbova, precum și bisericile-cetăți fortificate mai reușeau să țină piept atacatorilor, acest lucru se întâmpla tot mai rar. Iar o consecință directă a evenimentelor din această perioadă a secolelor 16 și 17 a fost reducerea drastică a populației săsești și depopularea satelor locuite de aceasta (Rother, Wollman, 2011, p. 348).

Reforma

După patru secole de la colonizare sașii treceau în masă de partea lui Luther, numindu-și credința „evanghelică de confesiune augustană”. În Transilvania introducerea reformei se datorează mai ales lui Honterus, sub influența căruia Universitatea a luat măsuri cu putere de lege între anii 1544-1563. Toate bisericile reformate s-au unificat în 1545.

Despre Universitatea Săsească

Universitatea Națiunii Săsești (*Concilium Transylvania Saxonicum*) a fost un organism politic de autoadministrare al sașilor transilvăneni (germană *Siebenbürger Sachsen*) constituit la ordinul lui Matei Corvin în 1486, care a funcționat până la jumătatea secolului al XIX-lea (1486–1876) ca „administrație autonomă” iar de atunci până la desființarea sa definitivă, în 1937, ca fundație.

Ca urmare a constituirii sale, comunitatea săsească din Transilvania a devenit „națiune politică” alături de maghiari și secui, având drept de reprezentare în Dieta Transilvaniei. O dată

cu creșterea tensiunilor între cele trei stări recunoscute și cu slăbirea puterii regilor Ungariei, „*die Nationsuniversität*” s-a transformat într-un instrument de putere al sașilor, care a funcționat până în secolul al XIX-lea.

În contextul revoluției de la 1848, Universitatea Săsească a fost desființată din nou și nu a mai dobândit niciodată importanța pe care o avea în trecut. În 1876 Universitatea Națională Săsească a fost din nou desființată, activitatea sa a continuat totuși, sub formă de Fundație, fără a mai avea prerogativele anterioare.

4.4. Perioada Imperiului Habsburgic și al Dualismului austro-ungar

Ca urmare a victoriilor obținute de către Monarhia Austriacă împotriva Imperiului Otoman, Dieta Transilvaniei declară în anul 1688 trecerea în componența Imperiului Habsburgic al lui Leopold I. După moartea principelui Mihai Apafi (1690), împăratul Leopold I preia și titlul de principe al Transilvaniei și confirmă în anul 1691, prin Diploma Leopoldină, constituția principatului, inclusiv drepturile celor trei națiuni și libertatea religioasă. Această Diplomă a funcționat ca o veritabilă constituție până în anul 1848. Prin Pacea de la Karlowitz (1699), Transilvania trece definitiv sub stăpânire habsburgică.

Prin diploma imperială din 20 octombrie 1860, monarhia a fost reorganizată pe baza recunoașterii autonomiei tradiționale a provinciilor istorice ale imperiului. Transilvania redevine Mare Principat, i se restabilește Cancelaria aulică de la Viena și sunt restaurate vechile comitate, scaune și orașe libere regești.

Desființarea Pământului Crăiesc, maghiarizare

Presiunile interne și externe au determinat autoritățile de la Viena să facă compromisul cu elita politică maghiară și astfel a apărut dualismul austro-ungar. Dualismul a determinat o șansă mare de maghiarizare introdusă prin intermediul legislației prin școală. În temeiul legii XXXIII, din anul 1876, vechile unități administrative erau desființate, în locul lor luând ființă comitatele.

4.5. În Regatul României. Perioada Interbelică (1918-1944)

După destrămarea Imperiului Austro-Ungar, majoritatea sașilor ardeleni au decis să sprijine unirea Transilvaniei cu România, fiind încurajați în această direcție de Hotărârile de la Alba Iulia care promiteau păstrarea unei autonomii culturale generoase și păstrarea proprietăților agrare și forestiere, dar reformele agrare inițiate de statul român la începutul anilor

1920 au încălcat promisiunile făcute, adâncind criza de identitate a sașilor, fapt care a ușurat alunecarea unei bune părți a etnicilor germani din Transilvania spre filo-germanism și în cele din urmă, ca gest extrem, înrolarea (sporadică, e drept) a unor sași în Waffen-SS, fapt cu consecințe grave asupra întregii etnii în anii postbelici.

4.6. Perioada Comunistă (1944-1989)

Perioada imediat următoare celui de-al Doilea Război Mondial a reprezentat una din cele mai negre pagini din istoria multiseculară a sașilor din Transilvania, fiind marcată de Deportările forțate pentru muncă reparatorie în Uniunea Sovietică (1945 – 1950), proces care a reprezentat o lovitură decisivă dată civilizației săsești din Transilvania. Din așezările germane din Unterwald au fost deportate aproximativ 1200 de persoane în regiunea Donbas din estul Ucrainei, de unde majoritatea s-au întors până la sfârșitul anului 1950. A urmat apoi o perioadă de acomodare la noile realități politice și sociale, timp în care s-a accentuat sentimentul de deznădăcinare și ideea emigrării în Germania Federală. În a doua jumătate a acestei perioade se produce fenomenul numit generic „vânzarea sașilor”.

4.7. Ultimul Episod: Exodul. Sașii în Germania

În intervalul 1990 – 1992 s-a produs apoi fenomenul numit „exodul sașilor”, când, profitând de deschiderea granițelor și de libertatea de emigrare, circa 80% dintre sașii ardeleni (și ca atare și cei din Unterwald) au emigrat în Germania.

5. Așezările germane din Culoarul Apold-Orăștie (Unterwald), aspecte demografice

Puține minorități se pot mândri cu o părere atât de bună a celorlalți despre ele ca și sașii ardeleni, cu toate că au existat și perioade sau ipostaze în care a fi sas nu era neapărat un lucru de dorit. Dar chiar și în acele momente în care pizma alimentată de politicile xenofobe ale unui regim sau altul își găsea un teren propice de manifestare, rămâneau unele constante în

caracterizarea sașilor care își au rădăcinile în modul lor de organizare și de autodefinire în raport cu „ceilalți”.

5.1. Premise social-economice ale colonizării

Creșterea demografică în vestul Germaniei și în Flandra a fost o realitate incontestabilă. Ca o consecință a înmulțirii populației, s-a constatat micșorarea suprafețelor utilizate în agricultură de către o familie, ceea ce, alături de epidemii și calamități naturale inerente epocii, au generat o situație materială precară pentru un număr tot mai mare de familii. Sigur, promisiunile regilor Ungariei, spiritul de aventură, disputele senioriale, frământările sociale din orașe etc. au contribuit la accentuarea dorinței de emigrare a multor locuitori ai Germaniei medievale.

5.2. Cadrul istoric european din perioada colonizării

Colonizarea germană spre est

Această extindere spre est a spațiului german a avut loc pe parcursul a aproximativ 2 secole (sec. al XII-lea – al XIV-lea) și a fost inițiată în anul 1147, cu așa-numita „cruciadă ventică. Teritoriul cuprins în această mișcare a fost destul de extins, cuprinzând nordul Câmpiei Germano-Polone, rama muntoasă din jurul Boemiei, spațiul muntos al Carpaților de Nord-Vest, precum și nord-estul și sudul Transilvaniei.

De cealaltă parte, Europa vestică se confrunta cu problema suprapopulării și a fragmentării continue a posesiunii agrare, ca urmare a împărțirii pământului între toți moștenitorii fapt care, în timp, conducea la pauperizarea populației. În plus, comercianții sperau să achiziționeze noi piețe de desfacere a mărfurilor lor.

5.3. Originea populației săsești din Unterwald

Populația colonizată în Transilvania era de origine vest-europeană, respectiv germani, flamanzi și valoni, dintr-un spațiu situat actualmente în partea central-vestică a Germaniei (în principal landurile Nordrhein-Westfalen și Rheinland-Pfalz), în nordul și nord-estul Franței, în Belgia și sudul Olandei, teritorii care și în zilele noastre prezintă una dintre cele mai ridicate densități ale populației din Europa.

5.4. Colonizarea sașilor în Unterwald

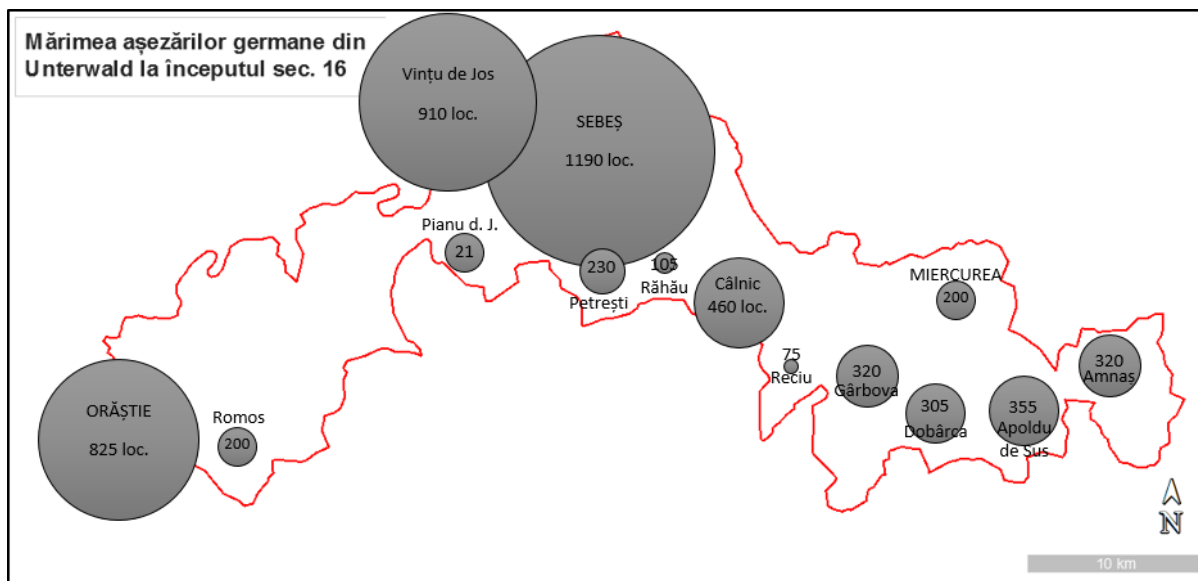
Primele așezări menționate documentar fondate de coloniști („oaspeți”) din vestul Europei au fost Cricău, Ighiu și Romos, menționate în anul 1206, urmate în anul 1224 de Orăștie. După anul 1242, noi coloniști au ajuns treptat în regiune, fondând o serie de noi așezări sau ocupând altele mai vechi, de obicei secuiești. Aceste așezări sunt Sebeș (1245), Călnic (1269) și Apoldu de Sus (1272). La puțin peste un secol de la menționarea documentară a primelor așezări germane din Unterwald, alte cinci sate sunt menționate ca plătitoare de taxe (1309): Pianu de Jos și Petrești lângă Sebeș, Reciu și Dobârca în valea Secașului, completând rețeaua de așezări, și Amnaș. Toate aceste localități s-au menținut de-a lungul istoriei, păstrându-și moștenirea germană în grade diferite, dar în general cu o tendință de scădere de la est la vest.

5.5. Evoluția numerică și structura etnică a populației

Evaluarea numărului de locuitori din capitlul Orăștie în anul 1334, pe baza numărului de gospodării din fiecare parohie

Localitate	Nr. de curți	Locuitori (curțix4)	Locuitori (curțix5)
Orăștie	344+5	1376	1720
Căstău	64	256	320
Beriu	107	428	535
Sereca	60+1	240	300
Turdaș	56	224	280
Pricaz	35	140	175
Romos	255	1020	1275
Cricău	188	752	940
Ighiu	217	868	1085
Total	921+6	3684	4605

Așa cum arătam deja în prezentarea istorică a regiunii, începerea atacurilor turcești în Transilvania odată cu sec. 15 influențează în mod decisiv evoluția și structura demografică din Unterwald (și cu precădere din sectorului vestic, Scaunul Orăștiei), așa încât în mai puțin de două secole, populația săsească cunoaște un regres numeric drastic.

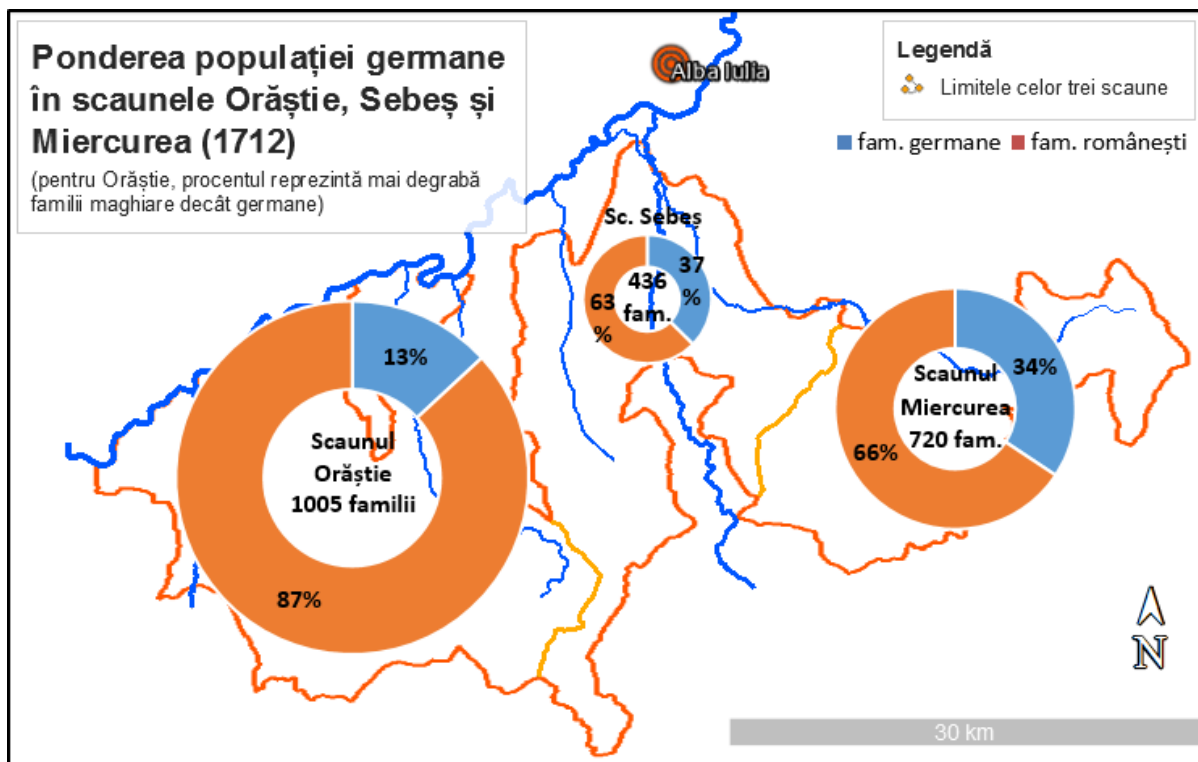


Mărimea aşezărilor germane din Unterwald la începutul sec. 16. Se observă discrepanța dintre contrastul urban-rural în vestul și centrul regiunii și relativa uniformitate din estul acesteia

Desele invazii turco-tătare, raidurile trupelor diverselor facțiuni, bolile ca ciuma și holera, foametea și alte dezastre au dus la un regres demografic în primul rând al populației săsești din Unterwald, deoarece aşezările germane se aflau mai aproape de rutele predilecte de deplasare a armatelor.

Odată cu eliminarea pericolului turcesc la sfârșitul sec. 17 se instaurează o perioadă de relativ calm, iar situația generală se ameliorează treptat în sec. 18, inclusiv la nivel demografic.

Evoluția numerică a populației săsești din Unterwald și Scaunul Sighișoarei. Deși tendința pozitivă este evidentă, se observă diferența foarte mare față de Scaunul Sighișoarei, care are o populație săsească mai numeroasă decât a celor trei scaune din Unterwald luate la un loc.



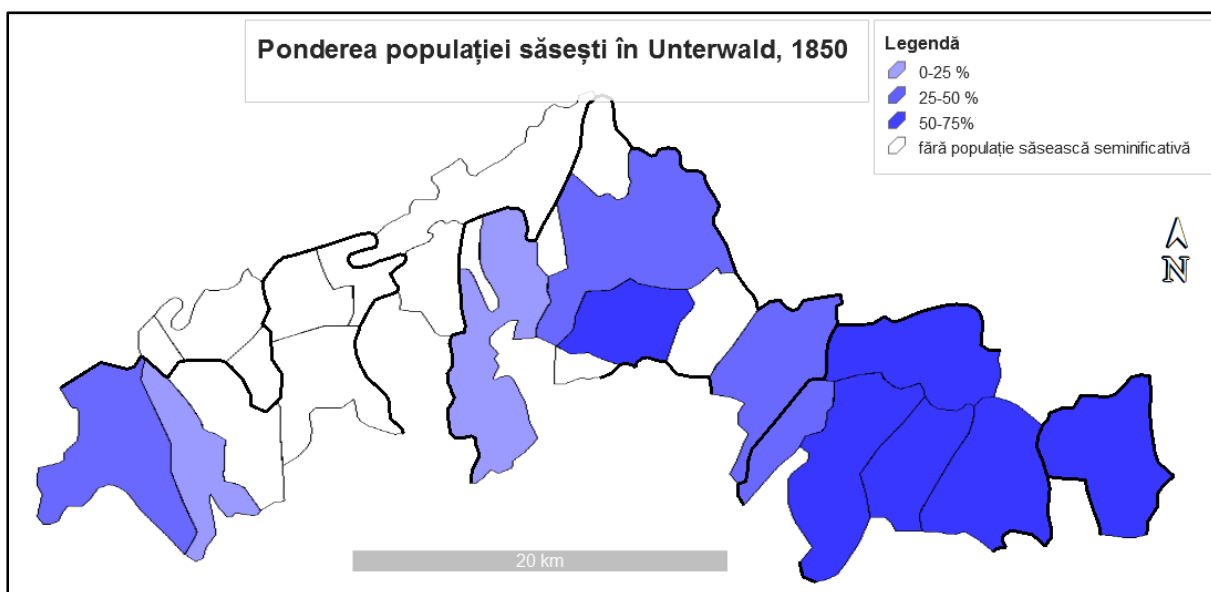
La începutul sec. 18, populația germană nu mai reprezenta demult o majoritate în cele trei scaune vestice ale Pământului Crăiesc¹

Anul	Scaunul Orăștiei	Scaunul Sebeșului	Scaunul Miercurei	Scaunul Sighișoara
1712	660 (incl. maghiari)	927	1235	5516
1761	708	1698	2004	9953
1900	1533	4704	4420	15100

(Sursa: Rother, Wollmann, 2011, p. 357)

În secolul 19 se înregistrează o creștere lentă dar constantă a populației Unterwaldului, sub protecția stabilității politice și al imboldului economic, populația totală a așezărilor germane ajungând la 21677 locuitori în anul 1850. Dintre aceștia, doar 40% mai erau germani, dar proporția acestora în totalul populației diferea simțitor de la o localitate la alta. Din punct de vedere al structurii confesionale, cele mai bine reprezentate religii erau cea ortodoxă și cea evanghelică luterană, cu 51%, respectiv 38%, celelalte religii având procente mai mici.

¹ Procentul efectiv al populației germane din localitățile analizate în lucrarea de față este cu siguranță ceva mai mare decât cel prezentat în cartogramă. Aceasta relevă însă tendința de dezgermanizare a Unterwaldului



La mijlocul sec. 19, doar partea estică a regiunii istorice Unterwald mai era ocupată preponderent de germani

La începutul secolului 20, populația așezărilor germane din Unterwald număra cu aproximativ 12500 de locuitori mai mult decât în urmă cu o jumătate de secol, ceea ce se înscrie în tendința generală de creștere demografică, fără a se înregistra însă valori deosebite ale sporului demografic general. Tendința se menține și pentru deceniile următoare, cu valori ușor negative în timpul Primului Război Mondial (-2106 persoane în întreg Unterwaldul în 1920 față de 1910), dar cu ritmuri de creștere mult mai mici, mai ales în perioada anilor 1930, datorită crizei economice, devenind chiar negativă în timpul celui de-al Doilea Război Mondial în șapte din cele 12 așezări germane (Orăștie, Romos, Pianu de Jos, Călnic, Reciu, Dobârca, Amnaș), ceea ce a influențat sporul demografic al întregii regiuni, care a înregistrat pentru prima dată după prima conflagrație mondială valori negative (circa 1600 de locuitori mai puțin în 1941 față de 1930). Ponderea populației săsești în totalul populației este în continuă scădere, fiind de 36,23% în anul 1910 și 35,14% în 1930.

Evoluția numărului de locuitori în așezările germane din Unterwald, pe vechile delimitări administrative

	1500	1850	1880	1910	1940	1977	2002
S. Orăștie	1025	6007	7672	9338	8457	19161	22373
S. Sebeș	2090	8319	11222	14125	15374	34113	28223
S. Miercurea	1575	7351	8877	10404	11064	10330	8345
UNTERWALD	4690	21677	27771	33867	34895	63604	58941

5.6. Viața socială

5.6.1. Vecinătățile

Așezările de sași erau împărțite în ”vecinătăți” – Nachbarschaften. Vecinătatea era o formă de organizare între mai mulți locuitori de pe aceeași stradă sau din mai multe străzi alăturate, care contribuiau la buna rânduială a locului și a familiilor. Satele aveau un număr variabil de vecinătăți, în funcție de mărimea lor, iar această cifră se putea de-a lungul timpului, dacă situația o impunea. Membrii lor își împrumutau între ei bani, foloseau la comun anumite produse și unelte agricole, participau la cele mai importante evenimente (botez, nunta, înmormântare), se ajutau la construcții sau la muncile câmpului. Ca într-o familie extinsă, erau alături unii de ceilalți, la bine și la greu. Foarte important era ca gospodarii din vecinătate să se îngrijească și de aspectul localității lor, prin curățarea și îngrijirea străzilor și a fântânilor, curățarea și întreținerea bisericii, săparea șanțurilor sau repararea podețelor.

5.7. Sistemul educațional

Educația a jucat un rol deosebit de important în comunitatea săsească, sașii fiind promotori ai învățământului în Transilvania și spațiul românesc de astăzi. Asta se datorează și rolului central pe care l-au avut preoții în procesul educativ, biserica și școala fiind cele două instituții apropiate, stâlpi ai comunității săsești.

Sistemul educativ era conceput în strânsă legătură cu Biserica, reprezentată de preot. Acesta avea și rolul de instructor, iar religia era materia de bază în educația unui tânăr. Limba latină era limba de predare, folosită în administrație, biserică, mai departe la universități.

În secolul XVI, în majoritatea localităților locuite de sași exista o instituție de învățământ. În 1722, Transilvania este printre primele spații din Europa în care a fost introdusă obligativitatea învățământului primar, atât pentru fete, cât și pentru băieți, cu predare în limba latină.

la 1884, 98% din băieți și 99% din fete erau școlarizați. Deși școlile aparțineau de Biserica Evanghelică și majoritatea copiilor proveneau din familii de sași, deci evanghelici, accesul nu era strict restricționat, astfel că în secolul XIX sunt înregistrați răzleț și elevi de altă confesiune sau etnie. În 1948, Bisericii i-a fost retrasă autoritatea asupra școlilor, care devin instituții laice, de stat.

6. Așezările germane din Culoarul Apold-Orăștie (Unterwald), aspecte habituale

6.1. Apariția așezărilor săsești și distribuția lor spațială

Satele săsești erau de regulă planificate ca sate-drum, de regulă de-a lungul unui râu sau pârâu, cu front compact la stradă. Biserica era amplasată de regulă central în cadrul așezării, pe cât posibil pe un teren ceva mai elevat, având în proximitate o piață de tip imaș. Ulterior, pe măsură ce tipurile de așezări se individualizează (sate, târguri, orașe-cetăți), apar diferențe clare în ceea ce privește concepția arhitectonică a întregului ansamblu construit, precum și în modul de construcție al clădirilor. În plus, în orașele și târgurile cu activități meșteșugărești și comerciale, locuințele au fost rapid adaptate acestor tipuri de activități, incluzând în cadrul lor și atelierile sau prăvăliile.

6.2. Evoluția teritorială a vetrelor și structura așezărilor

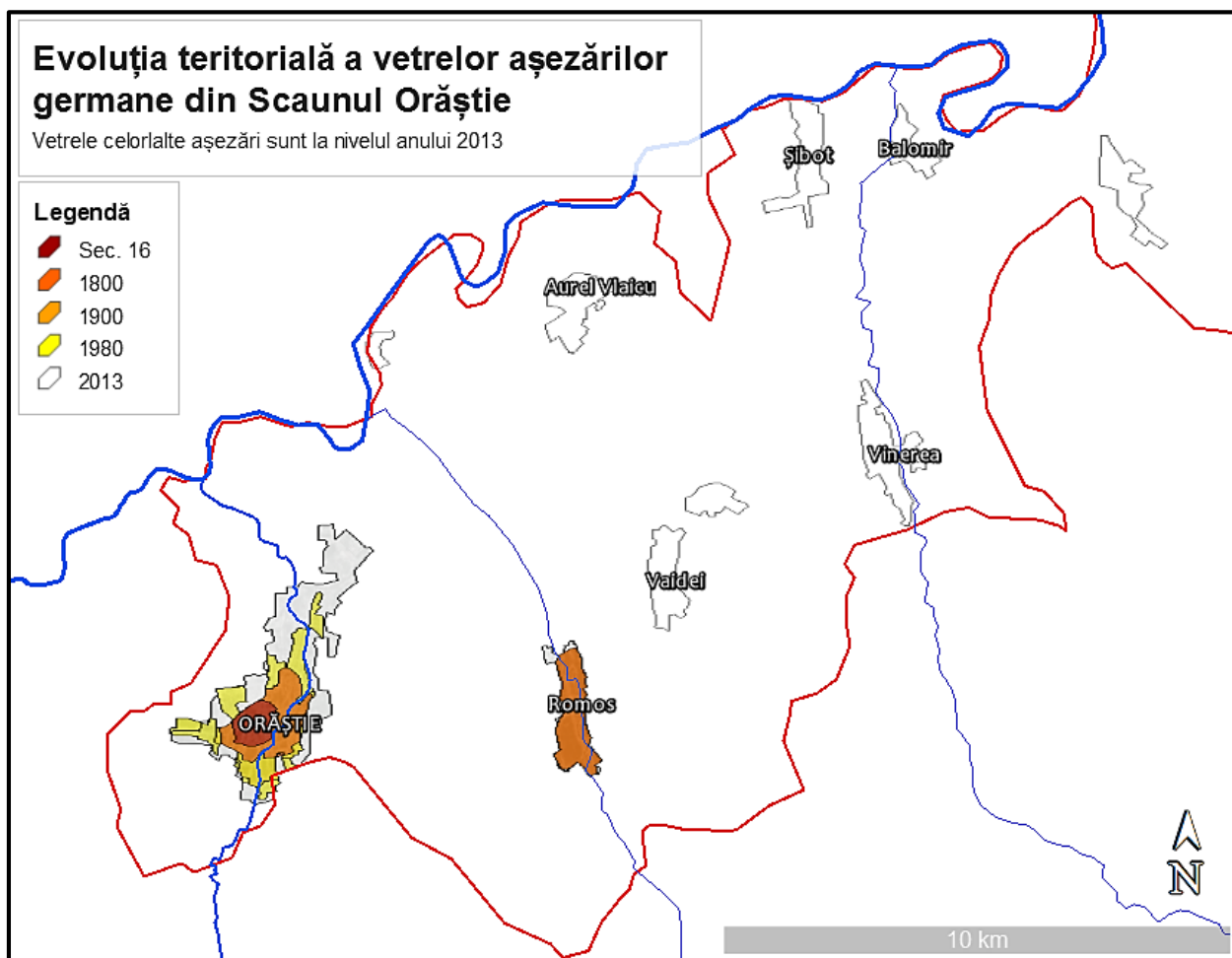
Orăștie

Pe o mai veche vatră de locuire s-a ridicat și orașul Orăștie, în jurul unei piețe centrale care era situată la intersecția a trei sau patru drumuri comerciale. În jurul acestei piețe s-au ridicat primele construcții ale coloniștilor, urmând ca extinderea orașului să se facă treptat inițial spre nord-est, în direcția așezării inițiale, iar mai târziu spre sud. Piața centrală a fost înconjurată inițial pe trei laturi de construcții noi (case), iar pe cea de-a patra de îngrădirile vechii așezări. Odată cu extinderea noii așezări spre est, se include vechea biserică de piatră (rotonda). După înglobarea cvasi-totală a vechii așezări în cea nouă și alipirea la noul ansamblu a bisericii și cimitirului, extinderea spre est s-a încheiat. Dispunerea rectangulară a noii trame stradale este evidentă, cu toate că la realizarea parcelărilor s-a încercat să se țină cont în primul rând de amplasarea vechilor gospodării. Înspre nord-est, în zona mănăstirii minorite, unele vechi parcele au fost unite, formând loturi mai mari, dar în același timp au cauzat o dezvoltare neregulată a tramei stradale. Odată cu stabilitatea politică survenită la finele sec. 17, condițiile economice și sociale se îmbunătățesc, permițând o extindere accelerată a orașului. Secolul 19 nu a înregistrat o extindere prea mare a intravilanului, fiind atașate orașului doar gospodăriile din partea de sud, din zona vechilor vii. La sfârșitul sec. 19 și începutul sec. 20, sub impulsul dezvoltării industriale a orașului, crește și populația, determinând o extindere a orașului spre

vest, de-a lungul drumului către Deva, și spre nord, pe partea stângă a râului orașului, direcții care vor fi continuate și după cel de-al Doilea Război Mondial, perioadă în care orașul își extinde destul de mult intravilanul atât pe direcțiile amintite anterior, spre vest și nord, cât și spre sud și nord-vest, unde se ridică noul cartier de blocuri care să preia aflusul de populație.

Romos

Satul Romos a înregistrat o stabilitate remarcabilă a vetrei, neavând practic extinderi ale acesteia din sec. 18 decât după 1990.



Cele două așezări care au rămas germane în Scaunul Orăștiei după secolul 15 prezintă diferențe nete în ceea ce privește extinderea vetrei. În timp ce orașul s-a extins continuu, în ritmuri variabile, timp de 5 secole, localitatea rurală a rămas practic neschimbată

Sebeș

Întretărirea a două drumuri comerciale importante a facilitat, cu siguranță, apariția unei așezări premergătoare Sebeșului săsesc. Nucleul urban al Sebeșului relevă o structură planimetrică foarte clară: biserica și cimitirul din sec. 12 sunt situate între două piețe, iar pe laterale (pe direcție aproximativă est-vest) se întind două străzi aproape paralele. Amplasarea unui al doilea rând de parcele (frontul sudic) la o distanță destul de mare, de cca. 100 m de

primele două, evidențiază existența unui spațiu liber central, pe care se afla și vechiul cimitir. Întregul ansamblu, la terminarea sa, avea o formă aproape ovală. În secolele următoare, extinderea orașului a fost limitată de construirea zidurilor de apărare², creșterii populației răspunzându-i-se prin îndeșirea construcțiilor în interiorul zidurilor și prin construirea de case de piatră mai spațioase. O primă depășire a zidurilor este marcată de anexarea satelor Gusu și Satul Românesc din stânga râului Sebeș în anul 1514 printr-un proces îndelungat (1485-1514) și transformarea lor în suburbii. Evoluția vetrei localității continuă spre est și sud pe parcursul sec. 19, întregul sistem de canale și lacuri de apărare fiind transformat în cartiere de locuit până la finele veacului. În prima parte a sec. 20, extinderea se face de-a lungul principalelor axe de comunicație care ies din oraș.

Petrești

Până în secolul 18, vatra așezării a crescut lent, în paralel cu numărul locuitorilor. Prima extindere importantă a vetrei se înregistrează în sec. 19, când construirea fabricii de hârtie contribuie la un spor demografic care a dus la construirea unui nou sector de locuințe în nord-vestul așezării. Intravilanul traversează apoi, în prima parte a secolului 20, o perioadă de relativă stagnare, cu puține modificări la exteriorul vetrei, abia extinderea fabricii de hârtie și construirea stației de epurare din anii 1960-1970 având un efect substanțial asupra formei și mărimii vetrei, triplându-i suprafața.

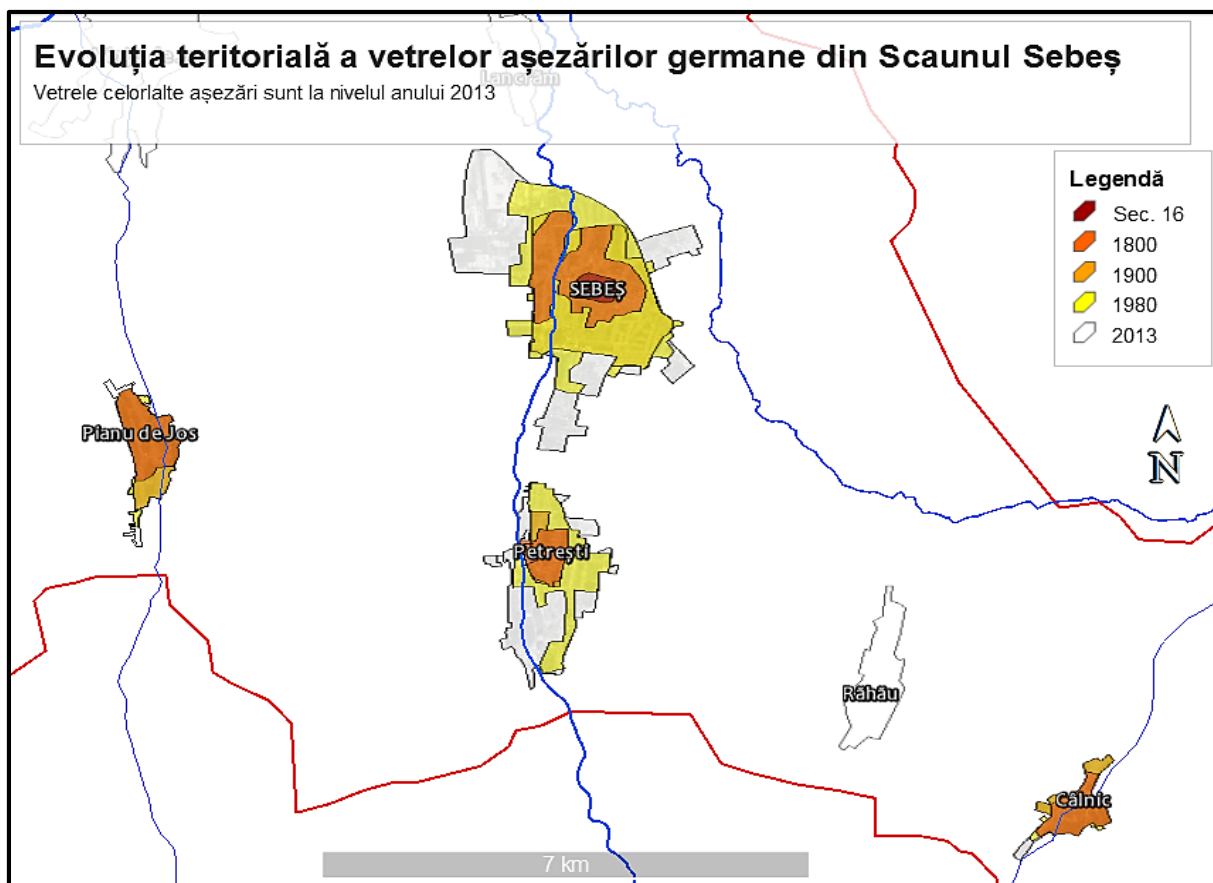
Pianu de Jos, Câlnic

Celelalte două localități germane din fostul Scaun al Sebeșului vădesc anumite similarități în ceea ce privește perioadele și direcțiile generale de extindere a vetrei lor, relevând o extindere mai mare pe parcursul secolului 19 (Câlnic spre nord, Pianu spre sud), de-a lungul drumului principal.

Miercurea Sibiului

Coloniștii sosiți în sec. 13 s-au așezat de-a lungul unui aliniament în vestul bisericii și a cimitirului (actuala stradă a Pompierilor), cu o deschidere largă spre piața centrală, aflată în sudul bisericii. Pe aceleași direcții, la care se adaugă o stradă în partea de sud-vest, se va extinde localitatea până la sfârșitul secolului 18. Mai târziu, pe parcursul secolului 20, vatra localității se extinde spre est, de-a lungul vechiului drum care lega Unterwaldul de Sibiu și care urma traseul Apoldu de Jos – Amnaș – Mag – Sibiu.

² Sebeșul este primul oraș săsesc care a primit dreptul de a se înconjura cu ziduri de apărare (1387) și singurul din Unterwald.



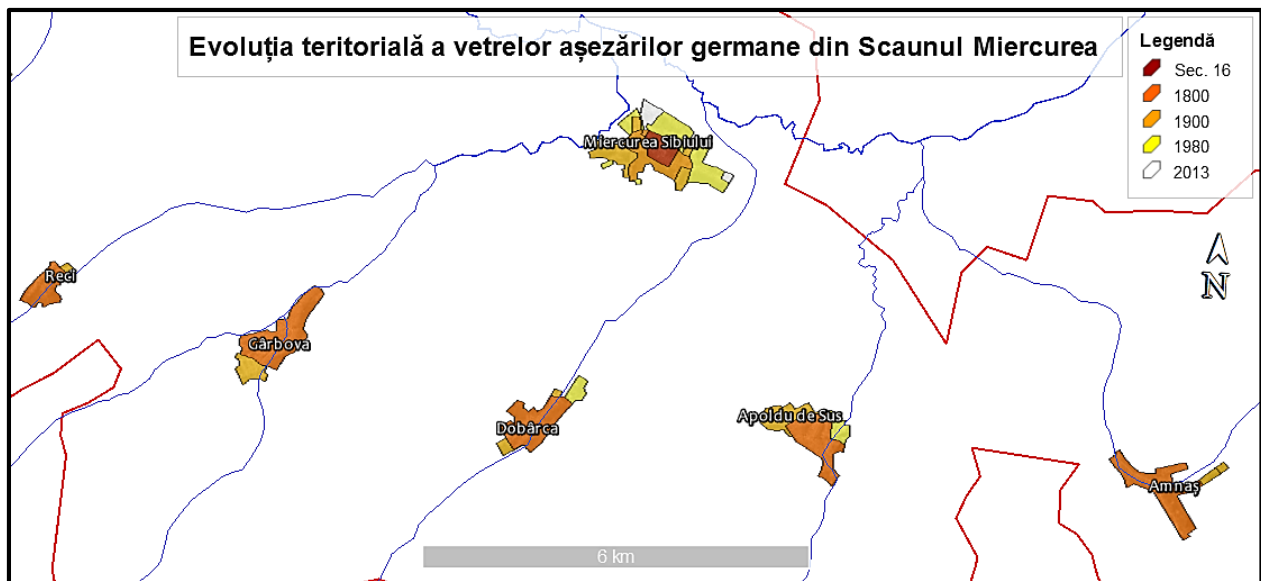
Spre deosebire de Romos, în vestul Unterwaldului, localitățile rurale din Scaunul Sebeșului și-au extins vetrelor în ultimele secole, Petrești relevând cea mai mare extindere, sub impulsul industrializării din a doua jumătate a sec. 20

Apoldu de Sus

Până la mijlocul secolului 18, Apoldu de Sus era un sat-drum cu orientare NV-SE, de sub 1 km lungime. Cum multe gospodăriile erau părăsite, a fost ales ca una din principalele locații de așezare a landlerilor din Austria. Pe lângă gospodăriile pustii, pentru noii veniți s-au construit două noi străzi în nordul așezării. Configurația actuală se datorează unei noi extinderi în sec. 20 în partea de nord-est.

Reci, Gârbova, Dobârca, Amnaș

Aceste patru localități ale fostului Scaun Miercurea au toate o evoluție temporală similară a vetrei, cu un nucleu extins care conferă forma generală a așezărilor până în prezent și cu etape de extindere relativ modeste în următoarele două secole, toate de-a lungul unor axe preexistente.



În partea de est a Unterwaldului evoluția vetrei localităților relevă trei modele diferite pentru patru tipuri structurale de așezări

6.3. Relațiile centru – periferie

Spațiile centrale și periferice, precum și starea peisajului cultural aferent aparțin structurii de bază a planificării și dezvoltării culturale, economice și politice a teritoriului. Spațiile centrale și cele periferice se află într-o relație cuantificabilă de reciprocitate, iar condiția de centralitate a unui spațiu se poate transforma într-una de periferie într-o relație de schimb și prin includerea sa într-un angrenaj spațial-funcțional (interconectare funcțională).

7. Caracteristici funcționale (economia)

7.1. Premise cultural-istorice ale dezvoltării economice

Comunitatea săsească a fost întemeiată ca asociație cooperativă, așa cum era cunoscută și în Germania, păstrându-și acest caracter până în sec. 18, parțial chiar până în sec. 19. Proprietar principal al întregului teren, inclusiv al spațiului construit, era comunitatea. Hotarul unei obști era împărțit în teren arabil, fânețe, pășuni și păduri. Deoarece la colonizarea inițială nu a fost luat în primire întregul teritoriu alocat, rămâneau între hotarele satelor spații libere („Freitümer”), care erau folosite în comun de către comunitățile limitrofe sau puteau fi puse la dispoziția întemeierii unei noi comunități, apărând astfel o serie de așezări noi.

În ultima parte a sec. 13, comunitățile mai mari din Unterwald aveau meseriași care nu se ocupau doar de nevoile așezării lor, și care primeau contracte și din afară, uneori de anvergură.

7.2. Agricultura

Agricultura a reprezentat întotdeauna ocupația de bază în mare parte din Unterwald, și nu doar în zonele rurale, ci și în periurbanul orașelor Orăștie și Sebeș. Unterwaldul excela în cultura viței de vie și producția de vin (lăudat și de alți călători), fapt pentru care vom continua cu o scurtă detaliere a acestei activități tradiționale.

Viticultura în Unterwald

La fel cum se întâmpla în cazul parcelelor sau suprafețelor agricole, și loturile de culturi de viță de vie erau periodic redistribuite localnicilor. Cu toate acestea, se trece treptat la cedarea în proprietate privată a viilor, cu precădere după secolul 17. Nu se cunosc cu exactitate suprafețele acoperite cu vii în regiunea Unterwald înainte de 1883, dar măsurători cartografice ne-au relevat faptul că acestea au fost relativ constante, cel puțin în perioada cuprinsă între anii 1780 și 1880, respectiv 1400 ha. În Unterwald, cea mai importantă regiune de cultivare a viței de vie este partea estică, la sud de Secașul Mare. Cele mai importante vii se aflau la Apold (cca. 150 ha), Almaș, Călnic și Gârbova.

7.3. Apariția și dezvoltarea meșteșugurilor

Hotărâtoare în dezvoltarea sectorului secundar în centrele scăunale din Unterwald (Orăștie, Sebeș, Miercurea) a fost (cf. Niedermaier, citat de Anghel, 2001, p. 61) și așa-numita *criza-agrară medievală* dintre secolele 14 și 16, când prețurile produselor agricole au scăzut comparativ cu cele ale produselor meșteșugărești, în întreaga Europă, ca urmare a refluxului demografic din sec. 14. În sec. 13, orașele au avut de îndeplinit, în primul rând, funcția de centre de schimb și de producție de eficiență locală, deservind zone restrânse ce constituiau hinterlandul lor imediat.

7.4. Breslele și rolul lor în dezvoltarea economică

Dezvoltarea meșteșugurilor aduce după sine nevoia de organizare a meseriașilor în organizații, care să le apere interesele și să le ofere un cadru juridic favorabil desfășurării

activității. În sec. 14 sunt amintite primele bresle din Transilvania și din Sebeș. Anul 1376 este important pentru istoria breslelor din Transilvania, acum se reînnoiesc statutele breslelor din orașele Sibiu, Sebeș, Sighișoara și Orăștie. Războaiele din sec. 15 vor afecta serios dezvoltarea Sebeșului. Cu toate acestea, multe din breslele amintite în documentul din 1376 își continuă activitatea și în sec. 15. Intrarea Transilvaniei în sfera de interese austriacă va face ca prin Diploma Leopoldină (1691) să se prevadă și o serie de măsuri restrictive contra breslelor și manufacturilor autohtone, produsele acestora fiind concurate de cele din Imperiu. După revoluția de la 1848, breslele din Transilvania, inclusiv cele din Sebeș pierd din importanță, intrând într-o criză accentuată.

7.5. Industrializarea și dezvoltarea ramurilor industriale tradiționale

În anul 1843 ia ființă la Sebeș fabrica de piele Dahinten, localizată în partea de nord-vest a vechiului oraș, pe strada Saxonii Vechi (Altgasse, actuala Progresul), în apropiere de tăbăcăria Glaser. După anul 1925, fabrica se re tehnologizează, crescând și numărul angajaților, de la 70 la 100. În anul 1940 se trece și la producția de confecții din piele.

Fabrica de hârtie de la Petrești a fost construită între 1853-1854, evoluând lent, producând hârtie din zdrențe. Începând cu 1873 fabrica este vândută societății austriece „Neusiedler Aktiengesellschaft für Papier Fabrication”.

În 1938, fabrica de ciorapi „G.B.L.” Sebeș și fabrica de hârtie „Petrești” erau clasate printre primele cinci întreprinderi din județul Alba.

Partea estică a Unterwaldului (respectiv satele aparținând plășii Mercurea) au rămas în continuare în afara industrializării, neavând la sfârșitul anilor 1930 nicio întreprindere industrială și păstrându-și un caracter profund rural.

7.5.1. A doua „industrializare” și economia planificată

Principalele centre industriale ale regiunii rămân și după cel de-al Doilea Război Mondial cele două orașe, Sebeș și Orăștie, urmate de Petrești, care își păstrează profilul monoindustrial reprezentat de fabrica de hârtie, extinzându-și treptat activitatea de la fabricarea hârtiei și la alte produse (secția de caiete în 1948) sau la reciclarea deșeurilor din hârtie (secție înființată în 1952).

În rest, spațiul rural își păstrează în mare parte specificul agricol avut și până atunci (cereale, cartofi, viță de vie, pomi fructiferi), cu viile de la Miercurea Sibiului, Apold, Călnic și Gârbova rămânând printre primele din regiune.

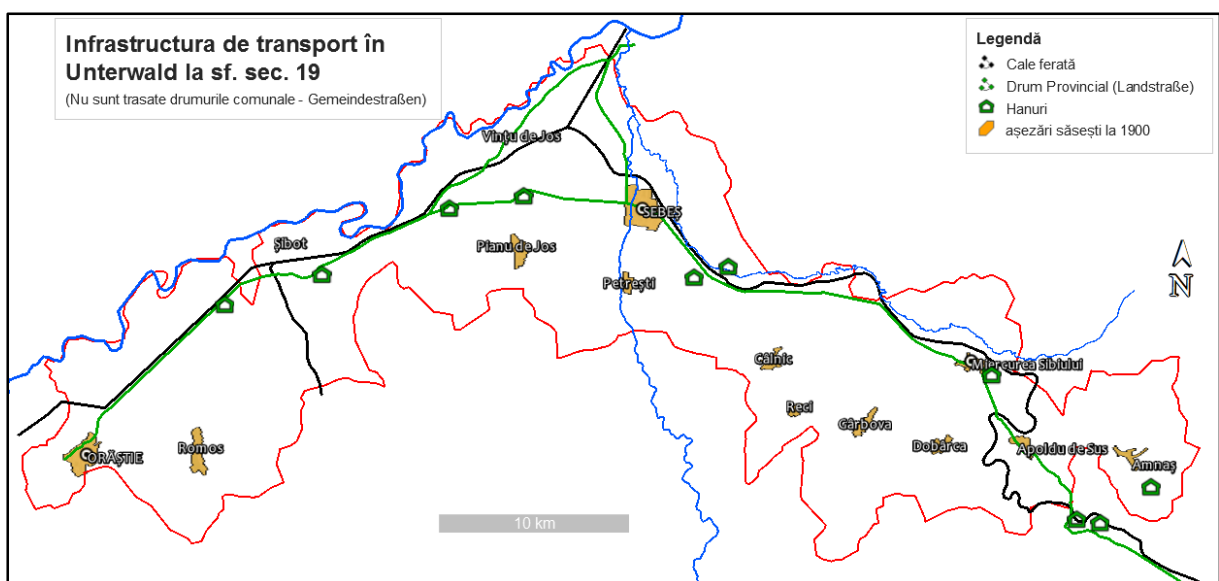
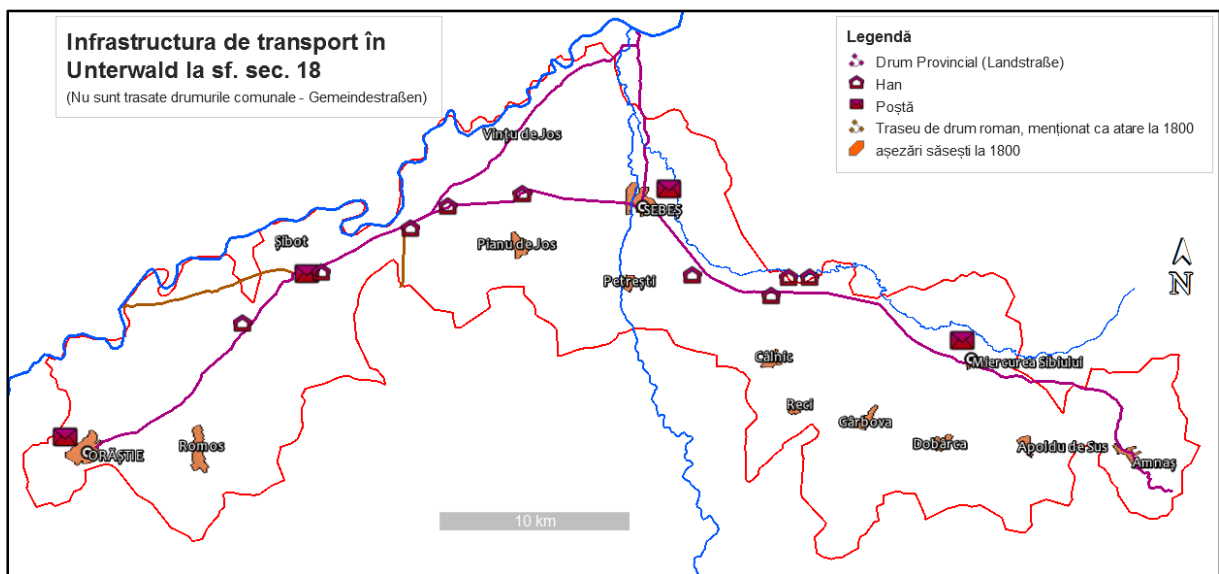
7.6. Infrastructura de transport

În secolul 19, în timpul Monarhiei Austriece, în întreg imperiul se uniformizează sistemul de nomenclatură rutieră, stabilindu-se trei mari categorii de drumuri principale:

Reichsstraße (Drum Imperial), drumuri întreținute de stat;

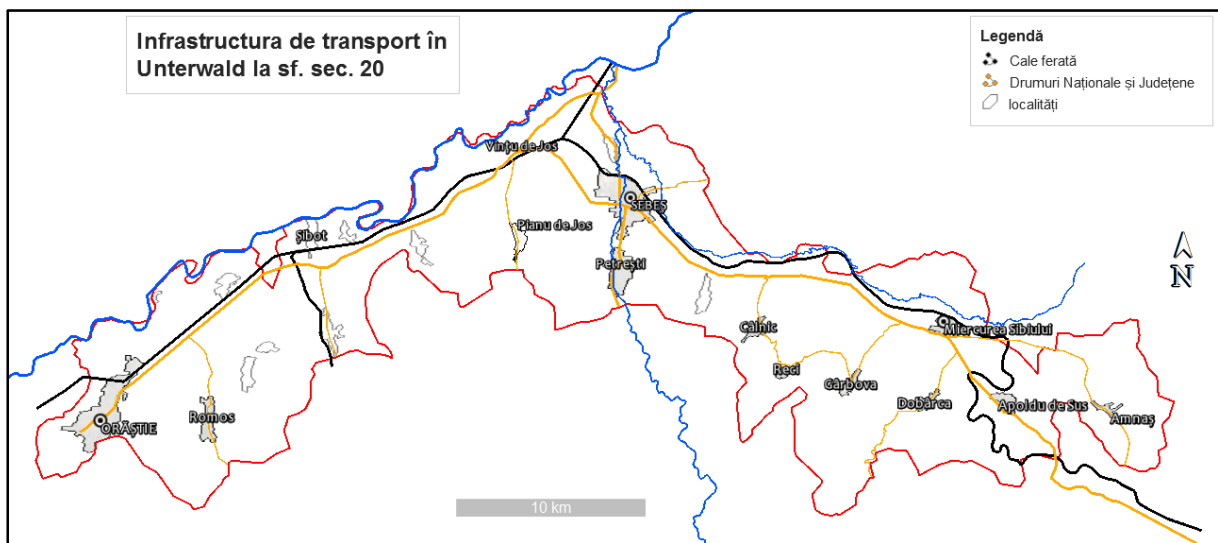
Landesstraße (Drum Provincial sau Drumul Țării), drumuri întreținute de către fiecare provincie în parte;

Gemeindestraße (Drum Comunal), drumuri întreținute de fiecare comună.



În 1855 se introduce un nou sistem de construcție și întreținere de drumuri prin care se reevaluează vechile Drumuri Provinciale (Landesstraßen) și traseul acestora. În Unterwald au existat trei astfel de retrăsări, în vest, centru și est, iar singurele așezări afectate întrucâtva de modificări au fost Romos, Apoldu de Jos și Amnaș.

În secolul 20, infrastructura rutieră își păstrează configurația anterioară, fiind modernizată și amenajată periodic, în pas cu necesitățile crescânde ale economiei și implicit ale traficului de mărfuri și persoane.



8. Influența comunității germane asupra spațiului românesc

Sașii din Transilvania – și printre aceștia și cei din Unterwald – reprezintă una din cele mai cunoscute „embleme” ale acestei provincii istorice, însuși denumirea dată de aceștia Transilvaniei, *Siebenbürgen*, fiind un brand în sine care definește acest spațiu geografic.

Influențele activităților economice și a modului specific de viață al sașilor pot fi grupate în două categorii mari: influențe *materiale* (economice, asupra peisajului cultural, amenajării teritoriului, arhitecturii, etc.) și *culturale* (în artă, literatură, sau la nivel de mentalități, atitudini și mod de viață).

La nivel material, cele mai vizibile elemente în peisaj sunt modul de amenajare a terenului, cu întinsele terase viticole, și structura așezărilor, cu ulițe lungi și fronturi compacte la stradă, cu înșiruirea riguroasă a caselor, vădind prețuirea spațiului și dorința de a-l utiliza cât mai eficient.

Mai subtile, dar cu atât mai trainice, sunt influențele culturale pe care le-au avut locuitorii de etnie germană din Unterwald asupra vecinilor lor mai apropiați sau mai îndepărtați.

La nivel erudit, Unterwaldul a dat naștere unor personalități marcante în artă și științe, a căror recunoaștere a depășit cu mult granițele regiunii și chiar ale Transilvaniei (Albert Amlacher, Georg Friedrich Marienburg, Franz Binder, Carl Filtsch, Theobald Streitfeld, Martin Bottesch, pentru a enumera doar câțiva dintre aceștia).

Concluzii

Regiunea istorică Unterwald, ca entitate teritorială, reprezintă arealul cel mai vestic al Pământului Crăiesc al sașilor transilvăneni, și prezintă ca urmare a poziției sale limitrofe particularități care o disting de celelalte ținuturi locuite de sași.

Premisele geografico-fizice ale stabilirii și dezvoltării așezărilor germane din Culoarul Apold-Orăștie au fost de la început favorabile desfășurării activităților economice agricole și meșteșugărești, oferind, pe lângă condiții biopedogeografice propice, și o morfologie care a permis amplasarea organizată a unei rețele de așezări, conform unui plan prestabilit.

Coloniștii vest-europeni au fost așezați inițial în puncte cheie, formând nuclee de extindere a colonizării, ajungându-se treptat la o rețea coerentă de așezări, în care centrele scăunale (Orăștie, Sebeș și Miercurea) au reprezentat, în mod natural, nodurile de dezvoltare.

Activitățile economice principale au rămas în mare neschimbate de la întemeierea așezărilor până în secolul 19, viticultura ocupând un loc de frunte în cadrul activităților agricole. Resursele naturale ale hinterlandului – spațiul montan sudic – au determinat principalele activități meșteșugărești și mai târziu industriale. Pe de altă parte, jumătatea estică a Unterwaldului a avut o dezvoltare industrială slabă, profilul economic general rămânând cel agricol chiar și în a doua parte a sec. 20.

Evoluția infrastructurii de transport a urmărit îndeaproape dezvoltarea economică a zonei. Axa principală e reprezentată de văile Mureșului și Secașului, pe direcție est-vest, cu un nod important de comunicație în arealul Sebeș – Vințu de Jos.

Comunitatea germană din Unterwald a jucat un rol hotărâtor în modelarea spațiului geografic din regiune și în crearea unui peisaj cultural distinct, care se remarcă prin modul de utilizare a terenurilor și prin arhitectura specifică a așezărilor, cu elemente de originalitate de la caz la caz, determinate de condiții locale specifice.

Poziția geografică relativă, la marginea estică a Pământului Crăiesc, cu toate consecințele care au decurs de aici de-a lungul istoriei, caracteristicile habituale și demografice, precum și cele economice dictate de resursele din spațiile învecinate, conferă acestui spațiu geografic o identitate distinctă, a cărei devenire istorică nu trebuie uitată, pentru a păstra moștenirea regiunii istorice Unterwald.