

UNIVERSITATEA „BABEȘ BOLYAI” Cluj – Napoca

Facultatea de Geografie

Catedra de Geografie Umană

TEZĂ DE DOCTORAT

REZUMAT

Conducător științific

Prof. univ. dr. Ciangă Nicolae

Doctorand

Holircă Bogdan Constantin

Cluj-Napoca

2014

CUPRINS.

INTRODUCERE.....	1
CAPITOLUL 1. PROBLEME GENERALE.....	6
1.1. Contributii la cercetarea și cunoașterea geografică a regiunii.....	6
1.2. Repere evolutive ale cadrului teoretic și metodologic.....	10
1.3 Metode și mijloace de cercetare.....	12
1.4. Surse de informare asupra populației.....	17
CAPITOLUL 2.PREMISE GEOGRAFICE ȘI FIZICE ÎN EVOLUȚIA ȘI REPARTIȚIA POPULAȚIEI.....	19
2.1. Așezarea geografică și delimitarea Depresiunii Ciuc.....	19
2.1.1 Evoluția paleogeografică și relieful.....	20
2.1.1.1.Structura geologică.....	20
2.1.1.2.Relieful.....	21
2.1.1.3.Principalele unități de relief.....	21
2.2. Clima.....	26
2.2.1. Precipitațiile.....	26
2.2.2 Vânturile.....	27
2.3. Apele din Depresiunea Ciuc.....	28
2.3.1. Rețeaua hidrografică.....	28
2.3.2. Apele subterane.....	29
2.3.3 Lacurile.....	30
2.3.4. Mlaștinile.....	30
2.4. Potențialul biopedogeografic.....	31
2.4.1. Vegetația.....	31
2.4.2. Fauna.....	32
2.5. Solurile.....	34
CAPITOLUL 3.PREMISE SOCIALE ȘI ISTORICE ÎN EVOLUȚIA ȘI REPARTIȚIA POPULAȚIEI.....	35
3.1 Evidențe ale prezenței populației în perioada paleolitică și neolitică.....	35
3.2 Evoluția populării în perioada antică. Dacia și epoca administrației romane.....	37
3.3. Epoca migrațiilor. Perioda de trecere la feudalism. Elemente de continuitate a populației.	40
3.4 Secuii – populației de limba maghiară, stabilirea și evoluția acestora în Carpații Orientali.	41

3.5. Perioada feudalismului dezvoltat. Germeii procesului de urbanizare.....	44
3.6. Secolul XVII. Ultima invazie turco - tatară în Depresiunea Ciuc și urmările ei în evoluția populației.....	45
3.7. Perioada premodernă. Acțiuni de recensare și evidenți fiscală.....	46
3.8. Perioada modernă. Primele recensăminte.....	51
3.9. Perioada interbelică.....	55
3.9.1 Impactul reformei agrare interbelice asupra situației, social economice și mobilității populației.....	56
3.10 Perioada celui de-al II-lea Război Mondial.....	56
3.11. Perioada postbelică. Perioada de tranziție socio economică 1990-2011.....	62
CAPITOLUL 4.IMPACTUL HABITAT POPULAȚIE ÎN DEPRESIUNEA CIUC.....	66
4.1. Populația ca sistem.....	66
4.2 Sistemul de așezări din Depresiunea Ciuc.....	66
4.2.1. Aspecte generale.....	66
4.2.2. Geneza și evoluția sistemului de localități din depresiune.....	67
4.2.3 Așezările rurale.....	74
4.2.4 Așezări urbane și centre polarizatoare.....	80
CAPITOLUL 5. EVOLUȚIA NUMERICĂ ȘI REPARTIȚIA TERITORIALĂ A POPULAȚIEI.....	83
5.1. Evoluția numerică.....	83
5.2. Repartiția teritorială a populației-densitatea.....	91
CAPITOLUL 6. DINAMICA POPULAȚIEI.....	96
6.1. Sporul natural.....	97
6.1.1. Natalitatea.....	98
6.1.2 Mortalitatea.....	107
6.1.2.1 Mortalitate infantilă.....	115
6.1.3 Nupțialitate.....	121
6.1.4. Divorțialitate.....	123
6.1.5.Sporul natural.....	124
6.2. Mobilitatea populației.....	136
6.2.1 Mobilitatea internă.....	137
6.2.1.1 Plecați.....	140
6.2.1.2 Sosiți.....	142
6.2.1.3 Sporul migratoriu intern.....	144
6.2.2.1. Emigrația și Imigrația.....	148
6.2.2.2 Sporul migratoriu extern și sporul total.....	148
CAPITOLUL 7. STRUCTURI GEODEMOGRAFICE.....	150

7.1. Structura pe sexe.....	150
7.2 Structura pe grupe de vârstă.....	154
7.3. Structura etnică a populației.....	158
7.4. Structurile profesionale.....	164
7.5 Structuri socio-profesionale.....	170
7.5.1 Structuri socio economice în faza a III-a a tranziției demografice.....	174
7.5.2. Agricultură.....	180
7.5.3 Industrie.....	183
7.5.4 Comerț.....	184
7.5.5 Educație. Populație școlară.....	185
7.5.6 Populația ocupată în învățământ.....	186
7.5.7. Șomajul.....	188
CAPITOLUL 8. RISCURI DEMOGRAFICE.....	191
8.1 Definiția riscului demografic și indicatorii acestuia.....	191
8.2. Riscuri și vulnerabilități demografice în Depresiunea Ciuc.....	195
CAPITOLUL 9. ASPECTE SOCIOLOGIE ALE INTERACȚIUNII ARIILOR LINGVISTICE DIN DEPRESIUNEA CIUC.....	206
9.1. Sociologia și demografia, arii comune de cercetare a structurilor demografice.....	206
9.2. Toponimele ca elemente specifice ale interacțiunii ariilor lingvistice și etnice din Depresiunea Ciuc.....	207
9.3. Aspecte sociologice ale evoluției structurilor demografice din Depresiunea Ciuc în perioada de tranziție demografică 1990-2006.....	209
CONCLUZII.....	212

CUVINTE CHEIE

Geografia populației, demografie, spațiu geografic, structuri demografice, sociogeografia, sociologie, arii culturale și lingvistice, evenimente demografice, procese demografice, variabile economice și culturale, tranziția demografică, analiza demografică, geodemografia, relieful Depresiunii Ciuc, Ciucul de Sus, Ciucul de Mijloc, Ciucul de Jos, sistemul de localități, clima, apele, potențialul biogeografic, relice glaciare, culturi neolitice, civilizația dacă, sistemul de așezări și cetăți dacice, ocupația romană, epoca migrațiilor, cultura Sântana Cerneahov, goții, maghiarii, epoca medievală, secuii, armenii, perioada premodernă, acțiuni de recensare și evidență fiscală, conscripția iosefină, dublarea populației, eveniment istoric, industrializarea socialistă, tranziția social economică, geneza sistemului de localități, factori fizico geografici, factori geografico-umani, așezări rurale, așezări urbane, distribuția spațială, densitatea așezărilor, spor mediu anual, repartitia teritorială, densitatea populației, dinamica populației, natalitate, rata natalității, mortalitate, mortalitate infantilă, rata mortalității, nupțialitate, divorțialitate, sporul natural, mobilitatea populației, emigrație, imigrație, bilanțul migratoriu, rata sporului migratoriu, structura pe sexe, structuri etnice, structuri confesionale, structura pe grupe de vârstă, structuri socio economice, șomaj, indice de dependență, riscuri și vulnerabilități demografice, indicatori geografici și umani, toponimii, interacțiunea ariilor lingvistice, orizont de așteptare.

INTRODUCERE

Teza de doctorat „Populația din Depresiunea Ciuc” este un studiu interdisciplinar de geografia populației, prin care cu ajutorul unor teorii demografice, demo economice și sociologice, au fost cercetată populația din acest areal din cele mai vechi timpuri și până în prezent, în scopul evidențierii pe baza cercetării științifice a unor legități și factori importanți ce pot influența proesul evolutiv al structurilor demografice.

Obiectivele lucrării au urmărit:

- conturarea condițiilor fizico geografice ca premisă și cadru al dezvoltării oicumenei din depresiune;
- identificarea factorilor social și istorici determinanți din perspectivă demografică asupra dinamicii structurilor demografice, respectiv a raportului dintre populației și mediul geografic.
- abordarea din perspectivă interdisciplinară geodemografică și sociologică a procesului de tranziției demografice a populației din depresiune, cu evidențierea factorilor de risc asupra evoluției viitoare a structurilor demografice.

Cap. 1. Probleme generale.

În primul subcapitol, **Contribuții la cercetarea și cunoașterea geografică a regiunii**, au fost prezentate în formă succintă principalele lucrări apărute de-a lungul timpului care au abordat descrierea și studierea geografică a Depresiunii Ciuc. Perioada neolitică și a antichității, respectiv prezentarea sub formă sistematizată și a interpretării demografice, au fost realizate în volumul Registrul Arheologia al Județului Harghita (2000), precum și teza de doctorat „Dacii din sud estul Transilvaniei” (Crișan Viorica, 2000).

Evoluția localităților din depresiune în evul mediu a fost consemnată de *, „*Socotelile lui Iacob a lui a lui Berengariu și Raimund de Bonofato, strângători ai dijmelor pe șase ani din Regatul Ungariei*”, întocmit între anii 1332-1337, care face precizări asupra organizării acestora, precum și „*Regestrum super Sedium siculicalum Marus, Udvarhelj, Chik et Gyergyo 1567*”, impus de Dieta de la Sibiu din 30 noiembrie 1566, pentru plata celor 25 de dinari, necesari pentru construcția cetății din Sebeș, care conscrie numărul porților din localitățile din aceea vreme.

De asemenea au fost folosite documente ale *Diplomatarului Secuiesc*, ce conțin acte bisericești ale voievozilor Transilvaniei indică modul de evoluție etnică și confesională din epoca medievală și modernă până la 1776 în depresiune.

Epoca premodernă respectiv prelucrarea sub o formă demografică a mai multor documente care descriu populația din Depresiunea Ciuc între 1614-1850, (*Conscrierea confesională a Episcopiei Unite cu Roma, realizată de episcopul Petru Aron la 1750, Conscripția generalului Buchow, pentru înrolarea în regimentele grănicereșt la 1762, „Status Familiarum Incyit Magnum Principatus Transilvaniae pro anno militari 1776 deserviens”* sau conscripția fiscală a contribuabililor realizată de austrieci, *Conscripția Josefînă la 1784* – prima formă de recensare, s-a realizat în volumul II al lucrării României din scaunele secuiești (Ranca I, 1997).

Datele brute ale recensămintelor realizate începând cu 1850 și până la 2011, au fost sintetizate prin apariția seriei Studia Censualia Transilvanica apărută la Cluj Napoca, care au fost prelucrate la nivelul actualei organizări administrative ale depresiunii.

Printre cele mai importante lucrări ce au contribuit la cercetarea geografică și demografică a Depresiunii Ciuc, amintim „*Descrierea Secuimii*” de Orban Balazs apărută la Budapesta în 1868-1870, în care alături de descrierea așezărilor din depresiune, cu trimiteri la foarte multe documente istorice, face o analiză a populației din acea vreme, prezentând structura etnică și confesională. De asemenea Sabin Opreanu în „*Terra Siculorum*” care descrie evoluția demografică în special din perspectiva dezvoltării și a relaționării dintre principalele etnii româna și maghiara, situația economică, evoluția și transformările sociale ale zonei. Același autor evidențiază evoluția structurii confesionale și etnice de la începutul secolului XX, din localitățile depresiunii în lucrarea „*Săcuizarea românilor prin religiei*” apărută la Cluj Napoca în 1929.

Dintre lucrările actuale care au abordat populația din Depresiunea Ciuc, care au contribuit la elaborarea actualei teze semnalăm ce a lui Grigore P. Pop, „*Carpații și Subcarpații României*” - Presa Universitară Clujeană, Cluj Napoca, 2006 - evidențiază caracterul oecumenic al Carpaților care reprezintă

„osatura de bază și unitatea fundamentală a teritoriului românesc”, concluzionând că depresiunile din Carpați, sub aspectul populației, au evoluat ca adevărate „șări”. Totodată menționează că, în acest spațiu, au conviețuit și au fost prezenți secuii și românii.

De asemenea amintim „*Depresiunile Giurgeu și Ciuc. Studiu de Geografie regională*” – teză de doctorat, 2007, elaborată de Mara Vasile. În lucrare este descrisă evoluția și repartitia teritorială a grupurilor etnice și confesionale din arealul Depresiunii Ciuc. Lucrarea abordează în mod comparativ evoluția structurilor geodemografice din culoarul depresionar Giurgeu Ciuc (dimensiunea, sporul natural, structura pe sexe, structura etnică, structura confesională), totodată prezentând principalele riscuri demografice de natură socială din arealul cercetat.

Sub aspect interdisciplinar din perspectivă teoretică a fost utilizată a lui Rotariu T, 2001 – „*Demografie și sociologia populației*”, care susține în etapa actuală necesitatea interpretării sociale ale rezultatelor demografiei. De asemenea explicarea și fundamentarea unor concluzii teoretice cu privire la unele fenomene demografice ca migrația, particularizate la nivelul depresiunii, au fost realizate prin prelucrarea datelor din volumele sociologice elaborate de Dumitru Sandu – *Spațiul social al tranziției 1999 și Lumile sociale ale migrației românești în străinătate* – 2010.

În subcapitolul **1.2 Repere evolutive ale cadrului teoretic și metodologic**, au fost evidențiate ultimele tendințe în conturarea unei epistemologii complete ale geografiei populației, evidențiază necesitatea abordării interdisciplinare, cu sociologia, respectiv economia, geografia culturală – prin abordarea interacțiunii dintre ariile culturale, respectiv evoluția structurilor etnice și confesionale.

În cercetarea realizată a fost folosit conceptul de „spațiu geografic” definit de Bailly S., în *Les concepts de géographie humaine*, 1991), care prin analiza statistică demografică, a urmărit evidențierea:

- conturarea cadrului fizico geografic ca dezvoltarea a populației din acest areal;
- dinamica din cele mai vechi timpuri a dimensiunilor structurilor demografice;
- mișcarea naturală și migratorie, respectiv interacțiunea și legăturile cu populația din arealele înconjurătoare;
- evoluția structurilor geodemografice;
- raporturile cu componentele mediului geografic;

Ca **metode și mijloace de cercetare** a fost utilizată analiza geodemografică, în sonsonanță cu direcțiile principale ale cercetării populațiilor umane (Bailly S, 1991) care urmăresc:

- distribuția spațială a populației;
- studiile ce privesc schimbările demografice în timp și spațiu - care din perspectiva geografiei pot să explice și să interpreteze situațiile demografice, precum și evoluția acestora, sintetizate mai cuprinzător în teoria tranziției demografice;
- „mobilitatea geografică” – care încearcă să teoretizeze anumite procese observate, să elaboreze anumite modele migratorii și să evidențieze factorii cauzali ai acestui fenomen.

În privința **surselor de informare asupra populației**, alături de lucrările prezentate în prima parte a rezumatului au fost utilizate pentru perioada de tranziție socio-economică 1990-2012 caietele statistice ale localităților din cadrul Direcției Județene de Statistică Harghita. Datele studiate au permis descrierea cu acuratețe a evoluției structurilor demografice – număr de populației, structura pe sexe, etnie, confesiune, mișcarea naturală a populației – mortalitate și mortalitate infantilă. Considerăm însă că datele privind mișcarea migratorie nu reflectă un fenomen destul de extins în special în această perioadă, acestea depinzând de declararea față de autorități a domiciliului vechi și a celui actual a persoanelor ce s-au stabilit, în acest areal geografic .

Cap 2. Premise geografice și fizice în evoluția și repartiția populației.

Depresiunea Ciuc, ca parte a sistemului de depresiuni de baraj vulcanic din Carpații Orientali face legătura între Depresiunea Giurgeu și Depresiunea Brașov, se află la zona de interferență dintre factorii geografici naturali și umani dintre Transilvania și Moldova, axele de circulației pe direcția Nord – Sud și defileul Oltului de la Tușnad, precum și pe direcția este – vest, Pasul Vlăhița, Pasul Cașin și Pasul Ghimeș, au constituit premisele integrării și interacțiunii cu culturile materiale și spirituale din spațiul Carpato Danubiano Pontic. (Mara, 2005, pag. 12). O legătură importantă la nivel economic dar și al spațiului de gravitare a factorului uman a reprezentat-o relația cu Moldova, proces ce a contribuit în mare măsură la dezvoltarea localităților Lunca de Sus și Lunca de Jos aflate peste cumpăna Depresiunii în Bazinul Troțușului.

Limitele naturale, sunt date de grupele Munților Harghitei la vest, Munții Ciomatu la Sud Est, Munții Ciucului la Vest și Munții Hașmasul Mare la Nord Est.

Două unități administrative aflate peste cumpăna depresiunii Lunca de Sus și Lunca de Jos, aflate în spectrul montan gravitează spre principalul oraș Miercurea Ciuc, acest aspect constituind principala motivație pentru includerea acestora în studiul lucrării.

Limitele naturale ale arealului celor două comune sunt date de pasul Făget la Sud, Munții Ciucului la Est și Vest pasul Dămuc (Barackos la Nord).

Oltul, care drenează depresiunea de la nord spre sud, prezintă zone de îngustare în corpurile bazaltice de la Racu și Jigodin, fapt ce determinat compartimentarea unității în trei subunități Ciucul Superior sau Ciucul de Sus (Dănești), Ciucul de Mijloc – zona reședinței Miercurea Ciuc și Ciucul Inferior sau Ciucul de Jos (Sânmartin). Aceste subunități naturale au reprezentat fundamentul dezvoltării sistemului de localități din Depresiunea Ciucului. Populația se regăsește pe toate cele trei trepte de relief – piemont, terase și luncă (Pop P. Gr., 2006).

Piemonturile de acumulare, în fapt forme de tranziție spre versanți, au o largă dezvoltare, acoperă formațiuni sedimentare în partea estică și eruptive partea vestică, conțin importante resurse de apă potabilă.

Drept urmare piemonturile din partea de est reprezintă principala zonă de dezvoltare a zonelor locuite din Depresiunea Ciucului, fapt favorizat și de extinderea luncii Oltului spre est – utilizată pentru

agricultură, precum pantelor mai domoale din partea estică până la întâlnirea cu Munții Ciucului.

Versanții se desfășoară între 800 și 1000 de metri adăpostind o serie de umeri, parte de relief care este locuit de aproximativ 10% din populația depresiunii, remarcându-se în acest fel localitățile Sântimbru Băi (cinabru) și Harghita Băi (exploatarea caolinului format ca urmare a alterării andezitelor), pe parte vestică a Oltului versanții estici a munții Harghitei, localități care s-au dezvoltat ca urmare a exploatărilor miniere minier, în prezent fiind zone de interes turistic.

Sistemul de așezări în depresiune s-a dezvoltat, utilizând relieful cu toate cele trei forme, lunca, piemonturile - glacisurile și versanții în special afluenților de stînga a Oltului. Formațiunile bazaltice de la Racu și Jigodin, care au forma unui mic defileu al Oltului, au delimitat geografic sistemul de localități pe trei subunități Ciucul de Sus, Ciucul de Mijloc și Ciucul de Jos.

În Ciucul de Sus, în afara orașului Bălan care se întinde pe versanții din stînga și dreapta Oltului, celelalte localități s-au dezvoltat în sectorul de luncă.

În Ciucul de Mijloc, unde se află reședința județului Miercurea Ciuc, un subsistem de localități se întinde de-a lungul glacisului ce pornește de la Vârful Livezi și până la lunca Oltului la Racu, cuprinzând inclusiv Miercurea Ciuc. În partea dreaptă a Oltului pe masivul vulcanic al Harghitei, în zona montană s-a dezvoltat localitatea Harghita Băi, la 1350 m, ca centru minier și balnear.

În Ciucul de Jos, localitățile se întinde atât în lunca Oltului, Sâncrăieni, Sânsimion, Sântimbru, Tușnad cât și de-a lungul glacisului ce pornește de la Vârful Armășeni până la Sânsimion și Tușnad. Băile Tușnad s-a dezvoltat ca stațiune balneară în defileul Oltului. (Figura nr. 1).

Depresiunea Ciuc este una din cele mai reci zone din țară, unde zona locuită, respectiv vatra depresiunii, aria care reprezintă marea parte a habitatului cât și zona de influență respectiv zonele cultivate – temperatura medie anuală este aproape 6 grade. De asemenea depresiunea este cunoscută cu cele mai scăzute temperaturi.

Pe teritoriul depresiunii s-a format o bogată rețea hidrografică, alături de care există lacuri naturale și artificiale, mlaștini, precum și importante rezerve de ape subterane. Un element important ce a facilitat dezvoltarea unor localități în depresiune sunt sistemul de ape minerale, în principal carbogazoase dar și termale.

Depresiunea Ciuc, este prin aceste ecosisteme punctul cel mai sudic unde apare mesteacănul pitic *Betula Nana* și rozmarinul de tundră *Andromeda Polifolia*. Ecosistemul specific ultimei glaciațiuni din craterul din Ciomatul Mare, a permis evoluția a 4 specii ale plantei insectivore „roua cerului” (*drosera, rotundifolia*) „mușchiul de tundră”. Aceste „relicte glaciare” s-au menținut și ca urmare a climatului specific intramontan cu frecvente temperaturi joase, refugiate în special la nivelul golurilor alpine (Mara V. 2005, pag.59). De remarcat că dintre cele 48 de „relicte glaciare” de pe cuprinsul României, 38 sunt în județul Harghita din care 27 în tinoavele din Munții Harghita respectiv din Ciomatul Mare și Luci. (Rațiu Flavia, *Problema ocrotirii genofondului floristic al județului Harghita*, Acta Harghitensia, 1980, pag. 435).

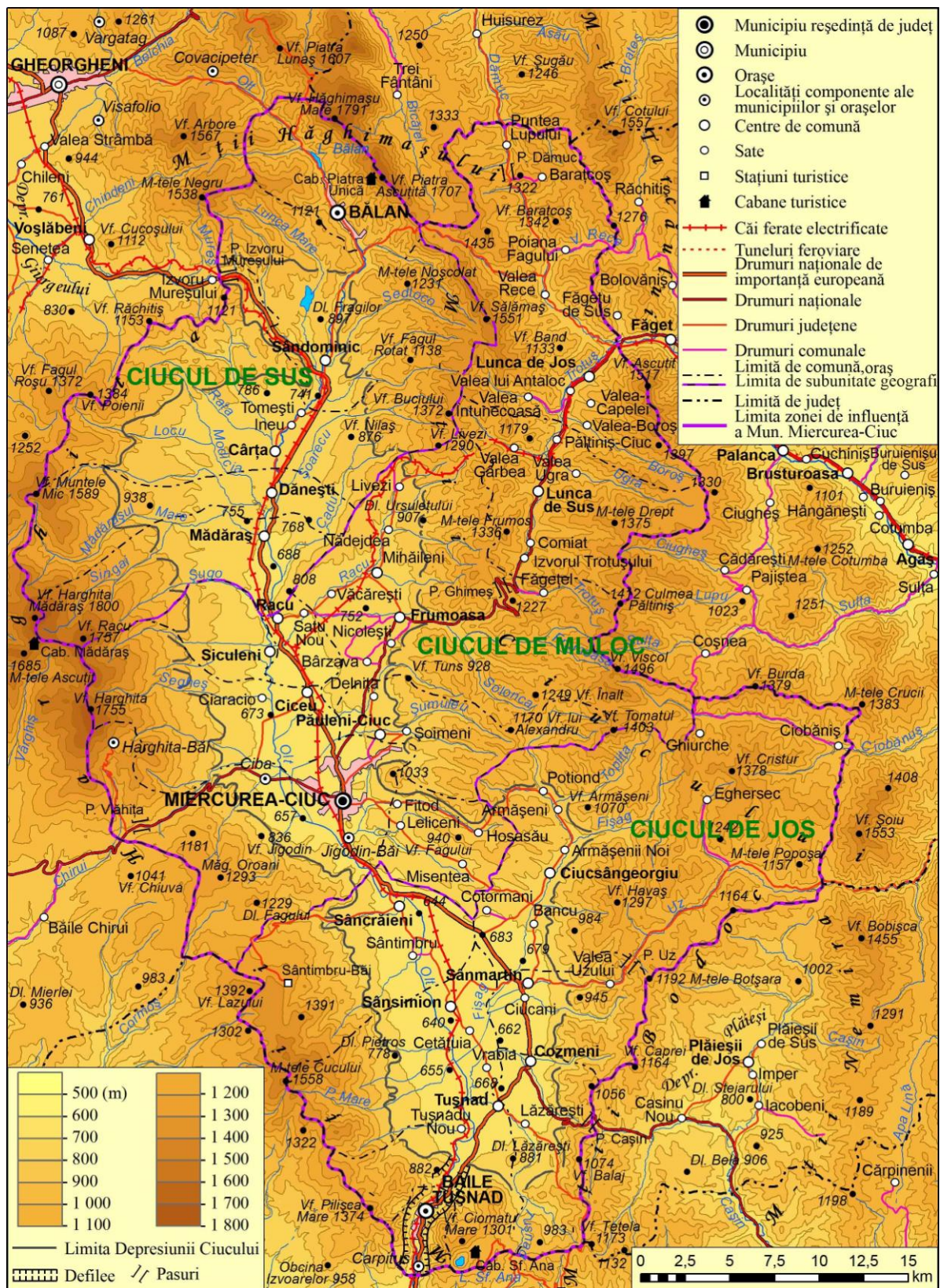


Figura nr.4 Depresiunea Ciuc și zona orogeografică de gravitație

Cap. 3. Premise sociale și istorice în evoluția și repartitia populației.

În scopul evaluării dimensiunilor și evoluției populației din depresiune, până la apariția primelor documente istorice, prezența factorului uman s-a făcut prin stabilirea locației dovezilor arheologice, evaluarea acestora din perspectiva existenței unor centre de habitat umane, analiza factorilor de relief și climatici favorizanți, precum și evaluarea aproximativă a dimensiunilor acestor locuri de dezvoltare umană, pe baza interpretărilor artefactelor, dimensiunilor habitatului din siturile cercetate, interpretarea antropologică a dovezilor privind cultul.

Prezența comunităților umane în depresiune sunt atestate încă din epoca neolitică. Cronologic epoca neolitică (incluzând și fazele de tranziție a protoneoliticului) se întinde între anii 8000-3000 î.e.n, culturile cele mai reprezentative, atât pentru țara noastră cât și pentru Europa fiind: Cultura Starcevo – Criș (koros) – neoliticul timpuriu - 5500-4200 î.e.n; culturile Turdaș, Hamangia, Boian, Pre-Cucuteni - 4200-3500 î.e.n; culturile neoliticului târziu sau eneoliticului Gumelnița Cucuteni - 3500-2500 î.e.n. După perioada de trecere spre epoca bronzului (2500 – 2000 î.e.n) și epoca propriu zisă a bronzului (2000–1150 î.e.n) urmează prima epocă a fierului – „Hallstatt” – 1150-500 î.e.n și a doua epocă a fierului – „La Tene” - 500 î.e.n – 100 e.n.

Elemente aparținând culturii Starcevo Criș au fost descoperite în arealul localității Ciucsângiorgiu și Cozmeni, însă din păcate nu s-au realizat cercetări arheologice sistematice în acest sens (*Repertoriul Arheologic al Județului Harghita*, Editura „Carpații Răsăriteni”, Sfântu Gheorghe, 2000, pag.34). Din perioada următoare a neoliticului, elemente ale culturii Boian Precucuteni au fost descoperite la Bancu comuna Ciucsângiorgiu, locul unde sunt primele elemente ale continuității de locuire într-un areal geografic. În eneolitic, județul Harghita respectiv Depresiunea Ciuc se încadrează în partea nord vestică a arealului cultural *Ariuşd – Cucuteni – Tripolie* (ce cuprinde un areal mai întins din Moldova și Transilvania), prin descoperirile realizate la Păuleni unde s-a conturat o cultură specifică *Ciomortan*. (RAJH, 2000, pg 34), care se caracterizează prin culturi sedentare ce practicau agricultura. De asemenea dovezi materiale specifice eneoliticului târziu – cultura *Tisa Bodrogrkeresztur* „cultura amforelor sferice” cca. 2000 î.e.n. au fost descoperite într-un mormânt în arealul comunei Sânmartin. Perioada de tranziție de la eneolitic la epoca bronzului este reprezentată de vestigiile specifice culturii Coțofeni (1800-1700 î.e.n.), considerându-se că Depresiunea Ciuc a fost partea estică a arealului acestei culturi. Elemente specifice acestei culturi au fost identificate la Leliceni și Păuleni. În depresiune prezența factorului antropoc este continuă și în epoca de trecere de la neolitic spre prima epocă a bronzului, la Jigodin și Leliceni fiind identificate elemente specifice bronzului timpuriu, așa numita cultură *Schnekenberg*. Pe baza cercetărilor efectuate, prezența acestei culturi este baza unui proces amplu de mișcare etno – culturală care face legătura între ariile culturii bronzului timpuriu din nordul Greciei, a grupului iugoslav – *Belotik Bela Crkva*, precum și a celor din arealul actual al Ungariei – *Nyereseg- Mako, Nagyrev*. Astfel se poate susține ipoteza că această cultură - *Schnekenberg*, ulterior *Schnekenberg-Glina*, (artefacte specifice ca cele din Leliceni, fiind găsite inclusiv în Oltenia și

Muntenia) - poate reprezenta elementul de legătură între spațiul macedonian – *Armenokori* și grupele *Mako* – *Nyrseg*. (Roman P. I., AH 1980, pag. 16) În termeni geodemografici, prezența elementelor acestei culturi evidențiază faptul că comunitățile umane din arealul depresiunii au interacționat complex cu alte areale culturale din spațiul capato – pontic și cel din Panonia. În concluzie cultura *Schnekenberg*, este fundamentul pe care s-a dezvoltat marea grupă a populației trace (Roman P.I, AH, 1980, pag.19)

Epoca civilizației dace se impune cu pregnanță pe teritoriul depresiunii. În acest sens cercetările arheologice, începute încă din secolul trecut relevă un sistem de cetăți dace, având scop militar și de apărare, precum și prezența unor localități dace descoperite făcute identificate având locația acestora pe intravilanul actualelor localități. În acest sens, au fost descoperite elemente ale comunităților dace la: **Bancu** – comuna Ciucsângiorgiu – așezare; Cetățuia comuna Sânsimion; – așezare „Terasa Gorgos”; Ciceu – cetatea Ciceu; **Dănești** – tezaur și așezare la „Cimitirul Nou”, **Delnița** – așezare; **Leliceni** – (important este faptul că pe dealul Muntele de Piatră – Kohegy au fost descoperite și materiale din perioada feudală)- cetate; Mădăraș – așezare, **Mihăileni** - cetate, **Misentea** – așezare; **Nădejdea** comuna Mihăileni – așezare; **Nicolești** comuna Frumoasa – elemente materiale; **Racu** cetate – pe locul „Varmezo”, localitate la 500 NV de „Varmezo” și cetate – „Poganyvar” – cetatea păgânilor; **Sâncrăieni** – așezări pe „Fabrica de cărămidă”, „Dealul Borvizului”, „Telek”, „Karimosarka”, „Szilvaskert”, la Cariera de Andezit – tezaur, **Miercurea Ciuc** – suburbia Jigodin, 3 cetăți dacice pe locurile „Vardomb”, „Kisvarteto” și „Câmpul Morii”. În localitatea Ciuboteni, în prezent aparținând de M-Ciuc pe locul „Grădina lui Fodor” așezare – partea vestică a bisericii romano-catolice. **Sândominic** – cetate „Coltul Cetății”; **Sânmartin** – așezare; **Sântimbru** – așezare, Tușnad Băi – cetate pe locul Vârful Cetății (Crișan Viorica, 2000, pag.48-80). Așezările dace din depresiune sunt răspândite pe piemont și terase înalte .

Cercetările arheologice, încadrează cronologic așezările dace în perioada sec. II a.Cr. – sec I p.Cr. așezate în vatra viitoarelor așezări medievale. Deoarece doar în unele locuri au fost stabilite elemente de continuitate cu sec. IV a. Cr, Sântimbru – „Pomii Verzi”, se consideră că dezvoltarea deosebită a numărului localităților se putea produce prin mecanisme demografice ca roirea. Un fapt deosebit de interesant este faptul că în timpul inundațiilor din 1970, nici un sit a vechilor așezări nu a fost inundat , ceea ce duce la concluzia că locuitorii acelor localități antice, cunoșteau și se foloseau de configurația terenului. (Crișan Viorica, 2000, pag. 86).

În timpul administrației romane teritoriul Depresiunii Ciuc a fost o zonă de refugiu a populației dace (Ferenczi I. AH, 1980, pag. 28) putându-se concluziona că și în această perioadă sub aspect demografic populația a crescut.

Prezența populației romane, este atestată de o posibilă așezare romană, la Jigodin, în arealul vecii cetăți dace, unde apar două locuințe, fără ca elementele de stratigrafie să fie importante. Astfel, există urme ale controlului roman care se exercita și asupra teritoriului Depresiunii Ciuc, dovezile arheologice cele mai importante fiind locuințele cu inventar roman de la Jigodin și Racu, tezaurul monetar de la Ciucsângiorgiu, habitat unde a fost găsit și un element de cult – o statuie a lui Hercule. (RAJH, 2000, pag. 37).

În secolul IV dovezile arheologice ale culturii „Sântana de Mureș - Cerneahov” au găsite la Ineu, Jigodin, Sâncrăieni, Sânsimion și Sântimbru. Deși unii consideră această cultura ca specifică unui conglomerat format din elemente alogene goți sarmații și slavi (RAJH, 2000, pag.38), care au interacționat cu populația autohtonă dacii, elementele culturii „Sântana de Mureș - Cerneahov”, sunt de fapt mixte de factură dacică și gotică, fapt ce atestă continuitatea locuirii pe vatra așezărilor dace. Prezența și continuitatea populației în sec. V-X sunt dovedite de descoperirile arheologice din arealul localităților Mihăileni, Sânsimion, Sâncrăieni și Miercurea Ciuc, care atestă în aceleași zone a artefactelor specifice epocii migrațiilor, a prezenței gepizilor și avarilor (RAJH, 2000, pag.39).

Secolul XII, reprezintă momentul așezării secuilor în Carpații Orientali populație de religie catolică de limbă maghiară, care alături de români și pecenegi au apărat granițele rgatului ungar de incursiunile tătare. Cadrul geografic natural al dezvoltării acestei populații îl reprezintă depresunile intramontane din Carpații Răsăriteni, Giurgeu, Ciuc și o parte a Depresiunii Sfântu Gheorghe, până la Rîul Negru. Fostele cetăți medievale de la Jigodin și cele de la Racu, bisericile întărite din Racu și cetatea de la Ciuboteni au reprezentat pentru secui puncte strategice de apărare împotriva incursiunilor tătare. (Vamszer G, *Date de istorie locală privind istoria așezării a vechiului județ Ciuc*, Editura Palas Akademia, Miercurea Ciuc, 2001, pag.90). Sistemul de apărare a bisericilor fortificate secuiești s-a dezvoltat exclusiv pe partea stângă a Oltului, pe afluenții acestora, un prim document care face referire la localitățile și parohiile catolice din spațiul depresionar analizat este registrul dijmelor (impozitelor) papale. În depresiune la 1334-1335 acestea au fost în număr de 18: **Ciucul de Mijloc** - Șumuleu – care poate fi considerată și centrul sistemului de localități, Lelicieni, Fitod, Hosasău, Misentea, Delnița, Nicoleşti, **Ciucul de Jos** Ciucsângiorgiu, Sânmartin, Sâncrăieni, Cozmeni, Racu, Mihăileni, Nădejdea, Livezi, **Ciucul de Sus** Ineu, Tomești, Sândominic (sub demunirea Torcu – Tarcău). Registrul de impozite a dinarilor din 1567, consemnează la nivelul depresiunii 49 de localități – colectarea realizându-se pe „porți” – adică gospodăriile existente, fără a lua în considerare preoții și iobagii. (Vamszer G., 2000).

Un moment important în evoluția demografică a depresiunii, cât și al întregului spațiu Transilvan îl reprezintă îl reprezintă stabilirea armenilor având ca principală ocupație comerțul. Migrația acestora s-a datorat în parte urmărilor expedițiilor turcești în Moldova cât și a conflictului turco-polonez – unde armenii începând cu secolul XVI erau o factor social important. Odată cu stabilirea acestora în Transilvania, aceștia au trecut la religia catolică. Ei au păstrat vechea limbă de cult, ridicând propriile lăcașuri de cult, la Gheorghnei și Frumoasa. Conform tradiției inițial au migrat cca 3000 de familii armenești, cifră care nu a fost confirmată de documentele istorice. (Pal Judith, *Structura și numărul populației armenești în Transilvania în sec. 18*, Revista Uniunii Muzeului Ardelean nr 1-2, 1997, pag.106).

La 1750, ca urmare a acțiunilor vicarului general al Episcopiei Unite a Blajului Petru Pavel Aron, se realizează conscripția greco-catolică, care la nivelul Ciucului a fost făcută de doi asesori jurați scaunali Bocskor Elek din Delnița și Barabas Antal din Frumoasa împreună cu protopopul unit al Cicului Nicolae Nemes. În scaunul Cicului sunt consemnate cinci centre parohiale la Frumoasa, Ghimeș, Sândominic,

Ciucsângiorgiu. Centrul cel mai important era la Frumoasa care avea arondate „filii” în Ciucul de Mijloc. Astfel, la 1750, a fost atestată prezența greco-catolicilor care erau de etnie română în 27 de localități din cele 40 ce apar la vremea respectivă.

În perioada modernă odată cu primele recensăminte se constată că procesul de creștere a populației în a doua jumătate a secolului XIX populația se afla a doua fază a procesului de tranziție din epoca modernă de dublare a structurilor demografice. Evoluția specifică Depresiunii Ciuc se încadrează în tendința statată în arealul Transilvaniei, unde se constată o dinamică accelerată a volumului demografic datorită scăderii mortalității. Cele mai mari creșteri au avut localitățile Cârța, Sândominic (aproape 50%), Lunca de Sus și Lunca de Jos, iar orașul Miercurea Ciuc a avut o creștere considerabilă ca urmare a amorsării procesului de urbanizare, concomitent cu creșterea importanței centrului administrativ în economia zonelor înconjurătoare, în special creșterea spectaculoasă a exploatării lemnului. În acest sens se dezvoltă aproape exponențial exploatarea lemnului, care era transportat pe Valea Trotușului și Bistrița (aflată în proximitatea Tarcăului) unde Cârța și Sândominicul dețineau importante suprafețe exploatate în devălmășie – așa numitele composesorate către porturile de la Dunăre în special Galațiul și Brăila. Deși populația depresiunii a crescut, ca urmare a dezvoltării agriculturii în Ciucul de Sus și în Ciucul de Mijloc, în Ciucul de Jos se constată o scădere a demografică în majoritatea localităților, probabil ca urmare a epidemiilor de holeră și a mortalității infantile de la 1884. Una dintre cauzele creșterii mici a populației din Ciucul de Jos este valul migraționist, dintre 1890-1910, anuarul statistic din 1910, evidențind că principalul teritoriu de destinație a migrației din județul Ciuc îl reprezenta România.

Realizarea unității politice a românilor ca urmare a constituirii statului modern național unitar România, a reprezentat momentul consolidării minorității populației maghiare, respectiv a secuilor, sub aspect economic instituțional și cultural. De asemenea ca structuri etnică și confesională evreii au crescut ca populație, atât în Miercurea Ciuc unicul centru urban cât și unele localități rurale.

Începând cu anul 1940, în urmat Dictatului de la Viena, teritoriul depresiunii a ajuns sub ocupația autorităților statului Ungar, iar ca urmare a recensământului efectuat la 1941, prin comparare cu rezultatele recensământului din 1930, deși numeric populația a crescut în toate localitățile, structurile etnice și-au schimbat configurația ca urmare a evenimentelor istorice. Românii care erau prezenți în toate localitățile din depresiune au scăzut cel mai mult în Miercurea Ciuc (640 persoane) care a fost singurul în oraș din depresiune, însă proporțiile s-au păstrat și în celelate localități rurale. Un caz emblematic îl constituie localitatea Lăzărești, unde la 1920 s-au declarat 324 de români, iar la 1941 doar 1 singură persoană având limba maternă limba română. Fenomenul a fost mai pregnant în mediul rural, reprezentative fiind astfel localitățile Ciucsângiorgiu, unde în 1930 s-au declarat 51 de români, față de 4 în 1941.

Evreii au fost în număr însemnat în două localități Miercurea Ciuc și Lunca de Jos, de unde au scăzut cu 247 de persoane, respectiv cu 203. Au existat localități din mediu rural precum Siculeni, Racu, Ciucsângeorgiu și Tușnad de unde au dispărut în totalitate în activitățile de recensare. Sub aspect confesional

comparația dintre cele două recensăminte evidențiază că evenimentele din 1940, au afectat sub aspect numeric confesiunea ortodoxă a realizat cele mai mari pierderi. Confesiunile reformată și unitariană au crescut cel mai mult în mediul urban, cât și în comunele în care au existat comunități românești, Sândominic, Siculeni, Ciucsângeorgiu.

În perioada postbelică o creștere deosebită a structurilor demografice a cunoscut-o orașul Miercurea Ciuc, reședință a județului Harghita începând cu 1968, odată cu noua reorganizare administrativ teritorială populația a crescut de 4 ori în valoare absolută, fenomen explicabil prin politica extensivă de industrializare a regimului socialist și dezvoltarea la nivelul județelor mai puțin industrializate până atunci. Dezvoltarea industriei de tip socialist, care a însemnat practic un proces de urbanizare s-a realizat în două etape, în prima etapă între 1950-1956, când s-a produs o creștere a populației urbane însă doar în orașele mari și principalele centre industriale, o etapă în care a presupus o creștere lentă a populației orașelor până în 1966 și a doua perioadă începând cu 1968 care a favorizat orașele ce au devenit reședință de județ- cum este cazul orașului Miercurea Ciuc. (dr. Pasztor Gyongy, *Specificul urbanizării în România. Analiza perioadei socialiste și postsocialiste*, 2006, Cluj Napoca, Facultatea de Sociologie și Asistență Socială-curs pag. 12). După 1966, Bălan a fost declarat oraș, ceea ce a contribuit la procesul de urbanizare a depresiunii alături de dezvoltarea orașului Miercurea Ciuc. În perioada de tranziție de după 1989, care este și începutul descreșterii accentuate a structurilor demografice, cauzele trebuie căutate și în involuția economiei și a fenomenului de șomaj, fapt ce a determinat un proces amplu de migrație a forței de muncă. Zonele care au fost supuse cel mai mult acestui proces sunt cele care au avut ca principală ramură industria extractivă, respectiv Bălan și Harghita Băi care după 1989, au pierdut cca 50% din populație datorită migrației.

Cap.4 Impactul populație habitat în Depresiunea Ciuc.

În cadrul acestui capitol a fost analizat sistemul de așezări din Depresiunea Ciuc din punct de vedere funcțional și structural, cu evidențierea factorilor naturali și antropici, atât din perspectivă transversală (evoluția în timp) cât și longitudinală (dimensiunea structurilor geodemografice la un moment dat), pentru a evidenția din perspectivă sistemică și integratoare, modul în care factorul antropic a utilizat și ulterior a influențat spațiul geografic.

Geneza sistemului de localități din depresiunea Ciuc a fost determinată de factorii specifici cadrului geografic, respectiv:

- **factorii fizico geografici:** formele de relief, rețeaua hidrografică, topoclimatul.

Lățimea redusă a depresiunii, a determinat diferențe nesemnificative între fundul depresiunii și baza versanților, în special pe partea estică a Oltului fapt ce explică dezvoltarea localităților pe toate cele trei forme de relief, luncă, piemont și versanți. Diferențe temperatură mari sunt față de partea superioară a culmilor, în special cea a Harghitei (Mara V. 2007, pag.34)

În antichitate și evul mediu, partea estică a versanților estici a Munților Harghita – de origine vulcanică, datorită versanților mai abrupti, climei mai reci și a zonei inundabile pe partea dreaptă a Oltului – impracticabilă pentru agricultură la vremea respectivă, nu a fost propice locuirii.

-factorii geografico umani: apariția și dezvoltarea principalelor căi de comunicații, utilizarea potențialului biopedogeografic – terenurile, pădurile precum și resursele subsolului.

Funcționalitatea așezărilor din Depresiunea Ciuc reiese din dubla caracteristică a acestora de apărare și practicarea agriculturii. Numărul mai mare de așezări în Ciucul de Mijloc, se explică prin faptul că zona a fost încă din perioada antică la intersecția principalelor rute de comunicație pe axa este – vest și nord sud a depresiunii. În perioada evului mediu, odată cu așezarea secuilor în sistemul regional depresionar Giurgeu Ciuc, funcția principală a așezărilor din depresiune cea de apărare s-a dezvoltat, germeii dezvoltării localităților fiind date de apariția bisericilor fortificate, coordonate și administrate de biserica catolică. Momentul dezvoltării sistemului de biserici fortificate în jurul cărora gravitau localitățile, întâlnite ca formă de organizare în Carpați atât la români, maghiari și germani, a fost dat de invazia mongolă de la 1242, perioadă în care se localizează cronologic așezarea secuilor în Carpații Orientali.

Principalele căi de comunicație s-au dezvoltat pe axele principale ale depresiunii Nord Sud – inițial paralel cu cursul Oltului în zona piemontală, ulterior în perioada modernă în proximitatea cursului Oltului în partea de luncă a acestuia, iar pe axa Este Vest – între Pasul Vlăhița și Pasul Ghimeș- amândouă la altitudine mare 977 mdm și 1130 mdm. La intersecția drumurilor, s-a dezvoltat principalul oraș al depresiunii orașul Miercurea Ciuc, inițial ca loc de desfășurare a târgului, în special începând cu secolul XV.

Potențialul apelor minerale carbogazoase și sulfuroase, a determinat apariția unor localități cu profil balnear, în principal orașul Tușnad Băi, Harghita Băi și localitatea Valea Întunecoasă peste cumpăna depresiunii

În prezent sistemul de localități este format din 86 de localități, din care 3 orașe, fiecare situat în cele trei subunități geografice Bălan – în Ciucul de Sus, Miercurea Ciuc în Ciucul de Mijloc și Băile Tușnad în Ciucul de Jos.

Pe versanții din partea vestică a Munților Ciucului, ca urmare a evoluției social istorice, s-au dezvoltat o serie de localități, în prezent cu număr mic de locuitori.

Cele mai multe localități se află pe terasele din apropierea Oltului, șesurile piemontale și glacisuri, până la rama de contact cu versanții. În Ciucul de Sus 5 din cele 6 localități sunt în zona de luncă Săndominic, Ineu, Tomești, Cârța, Mădăraș, toate între altitudinea de 700-800 mdm.

În Ciucul de Mijloc, distribuția pe altitudine este mai complexă, sunt 6 localități în zona de luncă și terase între 600-700 mdm, Racu, Siculeni, Ciceu, Ciaracio, Ciba, Miercurea Ciuc (care se întinde și în zona piemontală). În zona pantelor, piemonturilor până la versanți se află 11 localități cu altitudinea între 700-800 mdm, Păuleni, Șoimeni, Delnița, Frumoasa, Nicolești, Satu Nou, Văcărești, Mihăileni, Nădejdea, Bârzava, Lelicieni. Pe rama de contact cu versantul vestic al Muntelui Livezi se află localitatea Liveziș la o altitudine de peste 800 mdm.

Localitățile aflate peste cumpăna depresiunii 15 la număr, de-a lungul Văii Trotușului I se află între 800 și 1000 mdm.

În Ciucul de Jos, marea majoritate a localităților, se află între 600-700 mdm, distribuite în lunca, terasele Oltului și zona piemontală, excepție făcând cele aflate pe glacisul pe care se află zona administrativă Ciucsângiorgiu, cu 4 localități între 700-800 mdm. Bancu, Cotormani, Armășeni Noi, Ciucsângeorgiu, iar 2 localități Armășeni și Potiond între 800 și 900 mdm. În acest areal administrativ mai există 2 localități în zona montană, Egersec și Ciobăniș, aflate la 1000 mdm. De asemenea Valea Uzului aparținând de Sânmartin este la 1000 mdm în zona montană.

Localitățile, în special celor formate în jurul unor exploatare miniere, se află la peste 800-1000 de mdm – Bălan, Harghita Băi și Băile Sântimbru.

În prezent, sistemul așezărilor rurale cuprinde 16 unități administrative, 63 de localități – din care 7 în Ciucul de Sus, 21 în Ciucul de Mijloc, 21 în Ciucul de Jos. Lunca de Sus și Lunca de Jos – 2 unități administrative cu 15 localități, se află peste cumpăna depresiunii – în Bazinul Trotușului, care gravitează spre centru polarizator Miercurea Ciuc, cele două centre administrative aparținând de județul Harghita.

Localitățile din depresiune, din categoria satelor mici și foarte mici sunt localizate la contactul piemonturilor de acumulare cu rama estică sau vestică, sau pe versanții estici în culoarul Trotușului. Deși istoric piemonturile din partea estică a culoarului Oltului au reprezentat principala zonă unde s-au dezvoltat localitățile din depresiune, antichitate și evul mediu, în prezent deși aflate în declin demografic.

Sub aspect funcțional – în special ca zone turistice - se constată o dezvoltarea a localităților din partea dreaptă a Oltului, Csiba, Harghita Băi, Sântimbru Băi, fapt explicabil prin așezarea acestora în proximitatea principalor căi de comunicație.

Localitățile rurale, mari și foarte mari (4000-6000 locuitori, Sândominic, Cârța, Dănești, Racu, Siculeni, Ciceu, Sâncrăieni, Sântimbru, Sânsimion, au vetrele mari, peste 500 de ha, sunt poziționate pe principala cale de comunicație pe direcția N-S a depresiunii și se află pe terasa fluvială a Oltului.

Din analiza celor mai sus prezentate, reiese că localitățile cu caracteristici specifice zonei montane din depresiunea Ciucului sunt centrele administrative, Racu, Mihăileni, Frumoasa, Ciucsângiorgiu, Leliceni, Păuleni Ciuc, Lunca de Sus și Lunca de Jos.

Localitățile din categoria celor mijlocii ca mărime – între 500 și 1500 de locuitori sunt poziționate preponderent pe linia mediană a zonei piemontale din partea stângă a Oltului, în special în Ciucul de Mijloc și Ciucul de Jos. Acestea sunt: Sânmartin, Bancu, Cozmeni, Lăzărești, Armășeni, Tușnad, Cetățuia, Ciucani, Livezi, Văcărești, Mihăileni, Misentea, Racu, Delnița Bârzava.

Pe Valea Trotușului, cele două localități Lunca de sus și Lunca de Jos au o altă tipologie, majoritatea localităților au află pe cursul Trotușului. Dintre acestea Lunca de Jos are ce mai mare dimensiune peste 1000

de locuitori, iar Valea Rece care este așezată pe afluentul de stânga a Trotușului, are peste 2000 de locuitori. Lunca de Sus ca centru administrativ are peste 500 de locuitori, iar localitățile din subordine au între 450 și 700 de locuitori.

Cele trei orașe ale depresiunii, câte unul în fiecare subunitate geografică, ca dimensiune se clasifică în categoria orașelor medii și mici.

- Miercurea Ciuc 41547 locuitori (1992) – reședință a județului, centru polarizator, altitudine 662 m. În perioada postbelică, procesul de industrializare și conferirea statutului de capitală politic administrativă a dus la creșterea populației, în special ca urmare a migrației din mediu rural, respectiv din localitățile înconjurătoare. În prezent Miercurea Ciuc este principalul centru polarizator al depresiunii cât și al județului Harghita, ca urmare a funcției de centru politico administrativ cu un coeficient de polarizare de 0,99 exercitând o influență asupra comunelor Sândominic, Cârța, Dănești, Siculeni, Mihăileni, Frumoasa, Păuleni-Ciuc, Sâncrăieni, Sânsimion, Sânmartin și Ciucsângeorgiu (Mara V., 2007, pag. 228).

- Bălan 7902 locuitori, – a doua localitate ca mărime din depresiune, se află la altitudinea de 850 m, centru de exploatare minieră, care în urma restructurării economice, aproape și-a înjumătățit numărul de locuitori. În 1968, localitatea devine oraș cu un număr, la 1966 având 4646 locuitori. După 1990 datorită restructurării mediului economic, urmată de dispariția ramurii extractive în 2006, populația orașului a scăzut drastic de la 10973 în 1992 la 5854 locuitori (scădere de 46,65%) .

- Băile Tușnad - 1728 locuitori, altitudine 650 m – cel mai mic oraș din România – s-a dezvoltat ca stațiune de interes balneoclimateric, aflat pe principala cale de comunicație spre depresiunea Sfântu Gherorghe, având un potențial turistic deosebit.

Cap. 5. Evoluția numerică și repartiția teritorială a populației.

Evoluția totală evidențiază că populația depresiunii este parte integrantă a procesului de tranziție demografică a țării noastre (dublarea populației a început odată cu jumătatea sec XIX și s-a finalizat începând cu anii 1970-1980 (V. Ghețau, 1985) (Figura nr.2) după care se instalează declinul demografic. Din această perspectivă procesul de creștere a evoluat în aceiași parametri ca a întregii populații a României.

Evenimentele importante din perspectivă social istorică care au determinat momentele de prag din perspectivă demografică, sunt cele două războaie mondiale și cel din anul 1990 când are loc tranziția social economică, moment care se suprapune demografic aproximativ peste faza a III-a a tranziției demografice. În această fază a fost amorsat de evenimentele sociale semnificative cu impact major asupra structurilor demografice – evenimentele sociale cu impact demografic sunt emigrația accentuată și scăderea drastică a natalității.

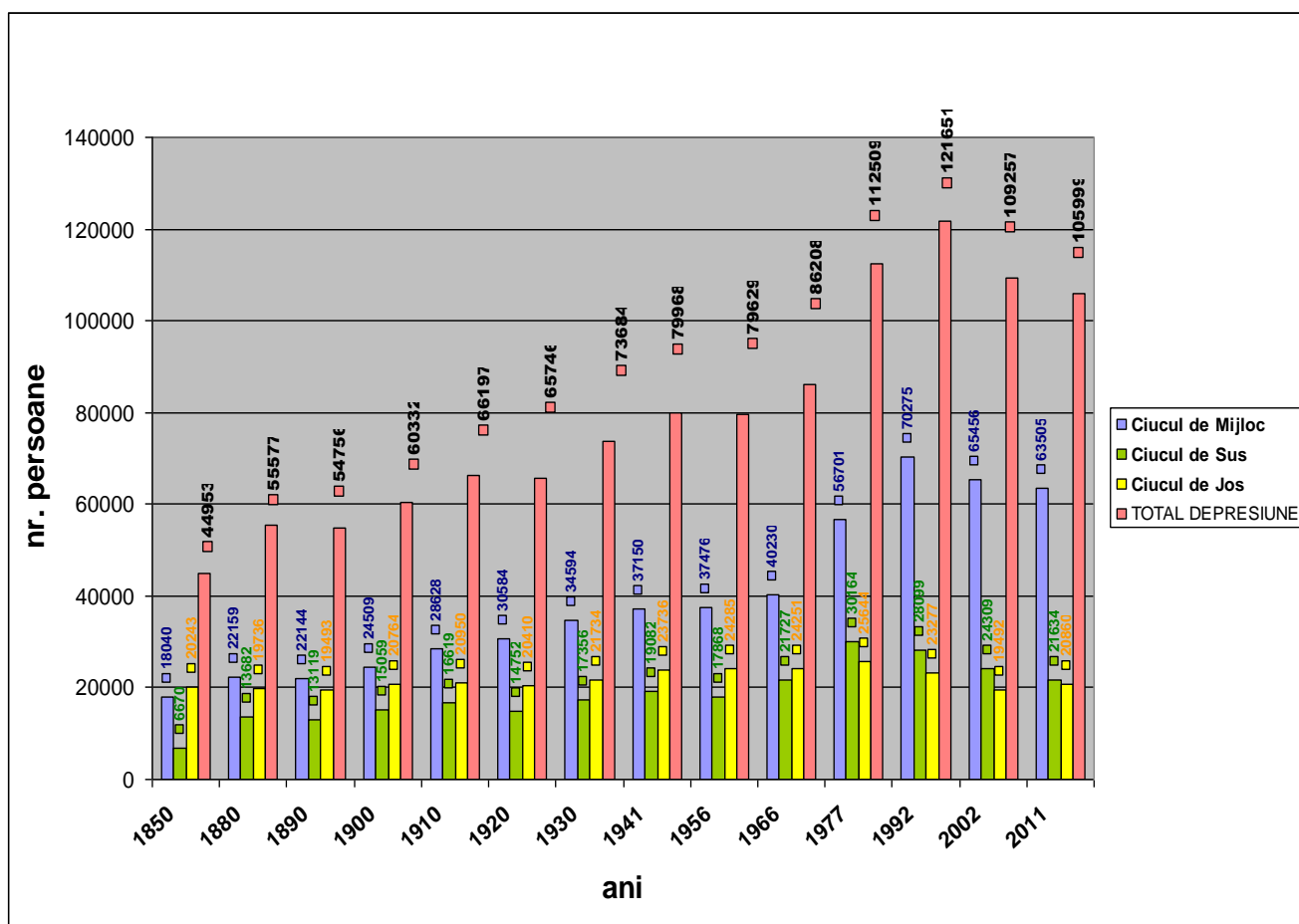


Figura nr. 2 Evoluția numerică a populației din Depresiunea Ciuc – total și pe subunități geografice 1850-2011 (Studia Censualia Transilvanica).

Între 1880 și 1890, la nivelul întregii depresiuni deci pe cele trei subunități geografice a avut loc o scădere a populației, evenimentul care a influențat procesul a fost creșterea fără precedent al mortalității infantile, în 1884 ajungând la 500%, în urmare epidemiei de difterie și dezinterie mai ales la copii între vârsta de 1-5 ani.

Un alt moment al scăderii populației în Ciucul de Sus și Ciucul de Jos îl reprezintă anul 1920, după primul război mondial, cu efecte asupra întregii depresiuni, la acea vreme majoritatea locuitorilor fiind concentrați în mediul rural adică în cele două subunități geografice. (Tabelul nr. 1)

Tabelul nr.1 Evoluția numerică a populației Depresiunea Ciuc pe subunități geografice

* culoarea roșie indică perioadele cînd numărul populație a scăzut ca valoare absolută față de perioada anterioară.

Ani	Ciucul de Sus	Ciucul de Mijloc	Ciucul de Jos	TOTAL DEPRESIUNE
1850	6670	18040	20243	44953
1880	13682	22159	19736	55577
1890	13119	22144	19493	54756

1900	15059	24509	20764	60332
1910	16619	28628	20950	66197
1920	14752	30584	20410	65746
1930	17356	34594	21734	73684
1941	19082	37150	23736	79968
1956	17868	37476	24285	79629
1966	21727	40230	24251	86208
1977	30164	56701	25644	112509
1992	28099	70275	23277	121651
2002	24309	65456	19492	109257
2011	21634	63505	20860	105999

Maximul numeric al structurilor demografice, în Ciucul de Sus și cel de Jos a fost anul 1977, perioada când procesul de industrializare a fost la apogeu, după care a început scăderea demografică, față de Ciucul de Mijloc unde maximul numeric al populației l-a reprezentat anul 1992, fapt ce denotă evoluția ascendentă al fenomenului de urbanizare.

În perioada 1992 -2011, declinul demografic, s-a instalat în toate cele trei subunități geografice, populația depresiunii a scăzut cu 11392 de persoane, procentual cu – 9,3%. Pe cele trei subunități diminuarea demografică a avut următoarea evoluție Ciucul de Sus, 592 de persoane 2,7 %, Ciucul de Jos 3790 de locuitori 13,4%, iar în Ciucul de Mijloc 10,4% 7190 de persoane. Declinul după 1990 se poate încadra după numărul populației în două perioade, 1990-2002 și 2002-2011

Cea mai mare scădere a avut loc între 1992-2002, la nivelul tuturor unităților geografice, exceptând localitățile Păuleni Ciuc cu o creștere de 3,16% și Sânsimion cu 1,13%

În Ciucul de Jos și Ciucul de Sus scăderea populației a început încă înainte de 1990, fapt explicat de puterea de atracție a orașului reședință Miercurea Ciuc. Un argument în acest sens este dat de cele 1409 persoane domiciliare în municipiu dar neînregistrate (Anuarul statistic al României 1990).

Cel mai afectat a fost mediul urban, Miercurea Ciuc pierzând un număr de 4771 de locuitori – 10,3%, iar Bălan 4920 de persoane -23,9%. Față de 1992, scăderea la nivelul orașului Bălan este mai accentuată decât a orașului Miercurea Ciuc.

În Ciucul de Mijloc declinul demografic în mediul rural s-a instalat încă din 1966, odată cu începerea perioadei de industrializare principala localitate a depresiunii fiind orașului Miercurea Ciuc. Aceasta a dus la o migrare a populației din în prima perioadă din localitățile învecinate către reședința administrativă.

În privința **repartiției teritoriale și a densității populației** și ponderea mediului rural, putem spune că la nivelul depresiunii predomină încă formele de organizare naturală Presiunea geodemografică, respectiv demografică poate fi evidențiată doar în cazul municipiului Miercurea Ciuc.

Suprafața totală a depresiunii este de 1776,24 km², incluzând localitățile ce gravitează spre centrul acesteia Lunca de Sus și Lunca de Jos, iar densitatea populației la nivelul unității geografice este de 59,69 loc/Km², mai mică decât la nivel național de (84,4 loc/Km²) în 2011.

Începând cu 1850, densitatea generală în arealul depresiunii a crescut de la 27,24 loc/Km² - valoarea minimă la 61,68 loc/Km² maximul în 1992. Localitățile cu cea mai mare densitate sunt evident cele din defileul Oltului Băile Tușnad cu 1041,78 loc/Km² și Bălan aflat între versanții abrupti ai Hășmașului și Vf. Fagul Cetății cu 4693,99 loc/Km² în 1977. Suprafața acestor localități este cea mai mică din depresiune specifică versanților – (2,33 Km² Bălan și 1,89 Km²) față de cele zona de luncă a Oltului din Ciucul de Sus cum este Sândominic cu suprafața de 150,5 Km², sau cele din zonă de terase și glacisuri din Ciucul de Jos – Ciucsîngerogiu cu suprafața de 240,72 Km².

Sub aspectul evoluției, când economia depresiunii era în cea mai mare parte agricolă, s-au înregistrat valori apropiate ale densității în toate cele trei subunități geografice la 1880 și 1900 (valori de 35,48 loc/Km² Ciucul de Mijloc, 35,00 loc/Km² Ciucul de Sus și 34,31 loc/Km² în Ciucul de Jos).

În perioada industrială, cea mai mare densitate care s-a menținut până astăzi a fost în concentrările urbane, în special în Ciucul de Mijloc unde se află municipiul Miercurea Ciuc. Astfel cea mai mare densitate a fost în 1977 în Ciucul de Mijloc de 97,15 loc/Km². (Figura nr. 3).

Ca și tipologie a densității populației, se observă că la 1850, localitățile din dreapta Oltului, din Ciucul de Jos, au avut majoritatea între 30-40 loc/kmp, în timp ce din Ciucul de Sus și Ciucul de Mijloc au avut densități mai mici între 0-20 loc/kmp Lunca de Sus și Lunca de Jos, aflate într-o zonă montană peste 800 de metri.

Localitățile cu densitate între 50-60 loc/kmp sunt cele din Ciucul de Mijloc, ce a mai reprezentativă fiind Mihăileni, care de la 1850 1992 și 2011 a avut aceeași densitate (50-60 loc/kmp), la 1930 când a fost apogeul perioadei cu economie agrară densitatea localității a fost între 60-80 loc/kmp.

Localitățile care au evoluat în sensul creșterii densității au fost în principal Miercurea Ciuc (maximul fiind între 300-400 loc/kmp la 1992 și 2011), Bălan cu densitatea între 3000 și 4000 loc/kmp, Băile Tușnad între (300-400 loc/kmp).

Ciucsângeorgiu care are una dintre cele mai mari suprafețe administrative a avut și cea mai mică densitate, între 1850-1992 a avut între 20-30 loc/kmp, dar care în 2011 a involuat astfel că densitatea ca urmare a scăderii populației și alături de Racu au fost cele mai scăzute din depresiune 0-20 loc/kmp.

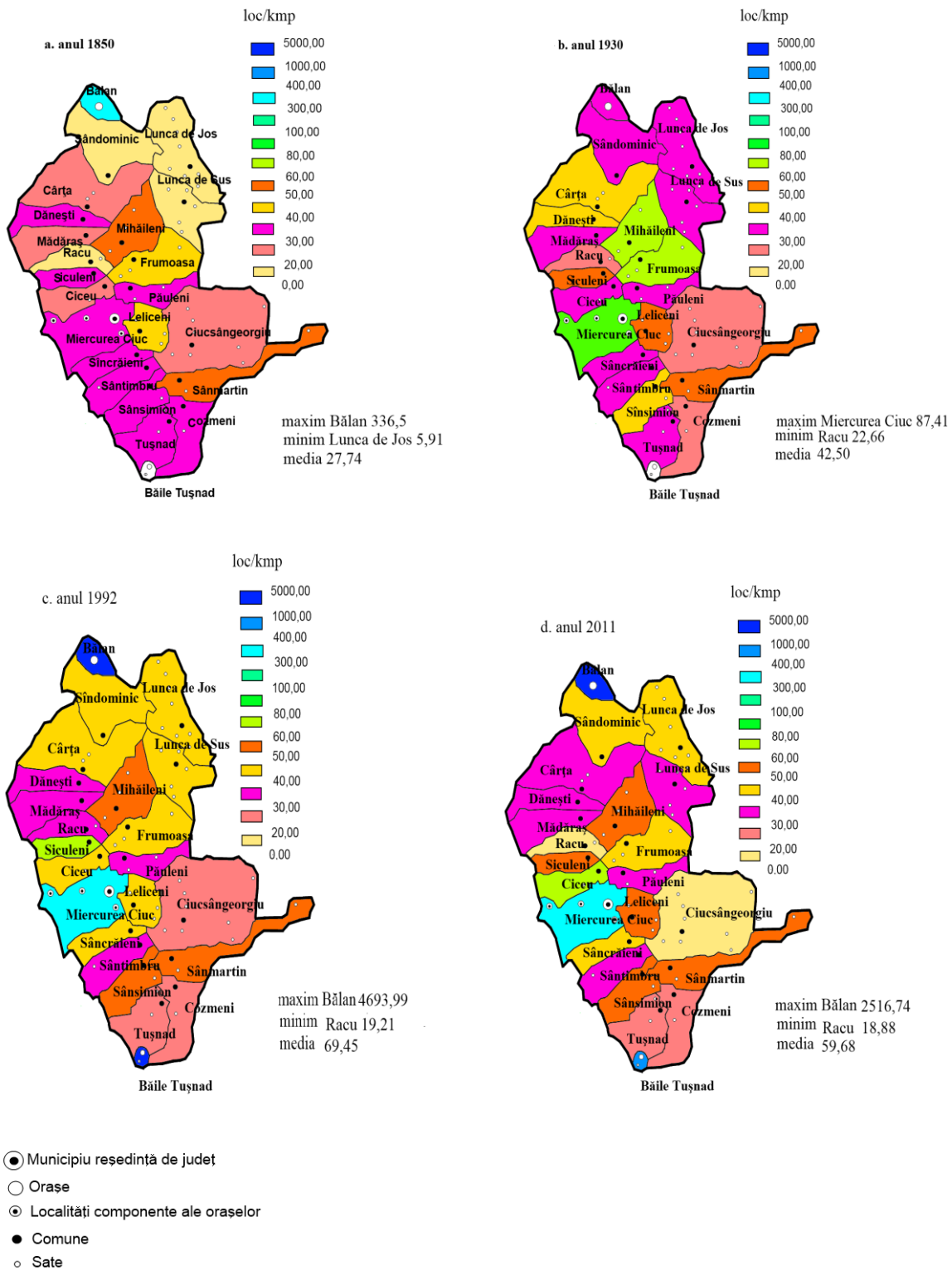


Figura nr.3. Densitatea populației din Depresiunea Ciuc la 1850,1930,1992,2011.

Cap. 6 Dinamica populației.

Dinamica demografică reprezintă mișcarea generală a populației și se compune din două mișcări – mișcarea naturală și mișcarea migratorie care pot funcționa ca două subsisteme interdependente, a căror valori și influență depind de condițiile unui context geodemografic, social și istoric. (Vert C., 2001, pag.52).

Mișcarea naturală a populației sau sporul natural este negativ sau pozitiv în funcție de doi indicatori natalitatea și mortalitatea.

Natalitatea a avut o valoare ridicată în perioada interbelică, astfel că în perioada 1931-1936, în fostul județ Ciuc (care cuprindea și Depresiunea Giurgeu) media ratei natalității a fost de 28,8‰, iar media ratei mortalității de 18,8‰. (<http://romaniainterbelica.memoria.ro/judete/ciuc/index.html>)

În perioada de după al doilea război mondial, respectiv în perioada industrială, considerată ca fiind etapa unei adevărate revoluții demografice, care a început la nivelul depresiunii odată cu industrializarea realizată de sistemul socialist și amplificată în mod nenatural de normele legislative impuse de acesta, decretul 770 din 1966. După acest eveniment istoric cu semnificație demografică rata natalității s-a situat în jurul valorii de 20‰, cele mai mari valori înregistrând în mediul urban localitățile Bălan 33,9 ‰ între 1971-1975, Băile Tușnad 24‰, iar în mediul rural Lunca de Sus și Lunca de Jos cu 24,6‰ între 1966-1970 și Sândomic cu 24,6‰ în aceeași perioadă. (evoluția populației în perioada industrială)

Cele mai scăzute rate ale natalității au fost în localitățile periurbane Păuleni și Frumoasa, între 1966-1971. După 1970, rata natalității scade în toate localitățile până în jurul valorii de 15‰, cea mai mare fiind întâlnită în Lunca de Sus 20,6‰ și cea mai mică în Frumoasa 12,9‰ – în mediul rural.

Începând cu 1990 odată cu trecerea la un nou sistem politic și economic, la nivel național începe procesul drastic de scădere demografică, care influențează toate variabilele sistemului demografic deci inclusiv al natalității. Astfel după 1990, rata natalității a avut o scădere pe toate cele trei subunități geografice până la 1993 – întocmai ca și la nivel național, după care a urmat o creștere cu maxime și minime, cele mai mari valori fiind în Ciucul de Jos.

Un punct de inflexiune sau de prag se află în anul 1993, când natalitatea a scăzut atât la nivel urban cât și rural un minim, cel de 11‰, fiind practic un fenomen de inerție, ținând cont că natalitatea depresiunii a scăzut constant începând cu 1980, când fenomenul de scădere a populației a intrat în ce-a de-a treia fază a tranziției demografice. Trecerea la un alt sistem social economic, precum și nivelul scăzut al calității vieții au fost factori care s-au suprapus peste procesul inerent al tranziției fapt ce a dus la o scădere drastică de 2% în doar trei ani.

Ținând cont de procesul tranziției demografice, care la noi în țară a debutat odată cu anul 1870, **rata mortalității** a fost de 46‰ în 1870 ca să ajungă la 24‰ în 1910. La nivelul județului Ciuc din aceea perioadă în 1910 rata mortalității a fost de 25,65‰, față de 32,64‰ în 1886. La vremea respectivă deși populația din depresiune se afla sub administrația dualismului austro ungar, cifrele arată o evoluție demografică pe aceleași coordonate cu cele din România.

În perioada interbelică, în perioada 1930-1936, în județul Ciuc, din care făcea parte Depresiunea, rata mortalității a avut valoarea de 18‰, similară cu cea de la nivel național.

Mortalitatea a scăzut până la 8‰ în 1966, procesul ajungând la un moment de prag după care a început să crească în mod constant până la 10‰. Deoarece acest fenomen demografic nu este unul influențat de foarte multe variabile, fiind unul cu preponderență natural, probabil evenimentul demografic a reprezentat punctul real de la care a debutat fenomenul de îmbătrânire specific procesului de tranziție demografică, a fost mascat de politica natalistă din perioada comunismului.

Începând cu 1966, în plină perioadă de industrializare socialistă, mortalitatea a crescut încet în toate subunitățile geografice. După schimbarea sistemului social politic, cu anumite fluctuații rata mortalității a crescut în medie cu două procente, situându-se între 9‰ și 16‰, în anul 1993 s-a constatat un maxim. Cea mai mare mortalitate a avut loc în Ciucul de Jos, unde populația din mediu rural se situează la peste 90% deci mortalitatea este mai ridicată, iar cea mai scăzută în Ciucul de Sus, dar care în anii 2006 a ajuns la valorile mai apropiate de cele două unități geografice cele de 13‰.

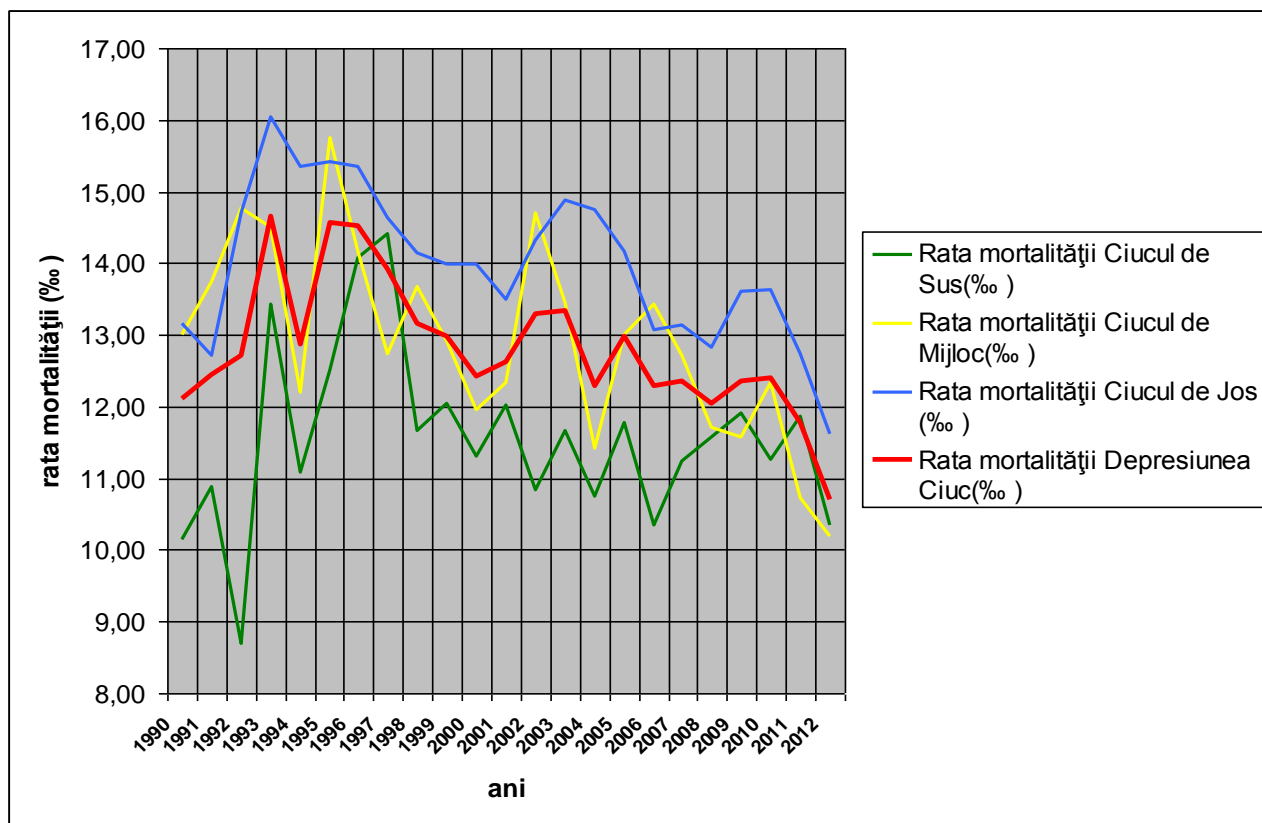


Figura nr. 5 Evoluția ratei mortalității pe subunități geografice Depresiunea Ciuc 1990- 2012

Din perspectiva istoricului **mortalității infantile** la începutul secolului aceasta a cunoscut dimensiuni foarte mari la începutul secolului și sfârșitul secolului trecut. Astfel în 1884, în ca urmare a epidemiei de dezinterie și difterie în Depresiunea Ciuc, mortalitatea infantilă a atins cifra de 500‰. La vremea respectivă bolile infecțioase erau principala cauză a acestui fenomen .

La nivelul depresiunii evoluția fenomenului evidențiază după 1990 preponderența mortalității infantile în mediul rural, care a avut un maxim de 25 ‰ în anul 1993, 1995 1997. Mediul urban a avut două maxime

în 2003, 2005 și 2010 de 18-29%. Deși la nivelul ratei brute de mortalitate infantilă maximele se situează în mediul rural, în valori absolute numărul de nașteri crescut în 2006 față de 1990, în timp ce în mediul urban au scăzut în mod constant. Acest fapt poate fi explicat prin persistența normelor de fertilitate tradițională în mediul rural, precum și nivelul de educație sanitară, dar și dezvoltarea unor comune ca localități periurbane.

Printre cauzele scăderii populației poate fi amintită și scăderea **nupțialității**. O creștere a ponderii populației vârstnice nu are asemenea repercursiuni asupra scăderii numărului absolut al căsătoriilor de la cca. 5150 în 1990 la aproape 1779 în 2006 – în fapt o scădere drastică, care poate fi explicat prin tranziția spre un alt model de fertilitate.

Acest fapt se reflectă prin valorile nupțialității care începând cu 1990 de la 6,44 ‰ la au scăzut la 3,94 ‰ în 2012. În faza a III-a a procesului de tranziție demografică, perioadă prin care trece populația depresiunii variabilele sociale, în principal cele demo-economice au o influență mai mare, scăderea nupțialității în mediul rural poate fi explicat prin degradarea sectorului primar de activitate corelat cu îmbătrânirea populației.

În ceea ce privește **divorțialitatea**, analiza evoluției fenomenului la nivel demografic pe medii de rezidență arată persistența modelului tradițional al familiei în mediul rural. Din această perspectivă fenomenul este aproape dublu ca valoare în mediu urban, valorile maxime și cele minime fiind în opoziție în cele două medii în momentele de prag.

Deoarece funcția principală a modelului tradițional de familiei, este cea de susținere economică, evoluția arată că rata divorțialității s-a dublat până în 1997 pe cele două medii, cunoscând un maxim în 1993 (în mediu urban concomitent cu un minim în cel rural), iar după 2000, divorțialitatea crește constant în mediul urban, însă după 2008 scade dar în mediul rural crește, ceea ce arată tot mai pregnant influența variabilelor economice la nivelul nupțialității și divorțialității.

Principalul indicator al dinamicii populației raportat la o perioadă dată este **Sporul natural** evidențiind pe lângă evoluția cantitativă a creșterii/descrășterii demografice și îmbunătățirea condițiilor și modului de viață a indivizilor.

Statistic reprezintă diferența dintre mortalitate și natalitate, dar din perspectivă demografică, dinamica sporului natural implică reducerea mortalității infantile concomitent cu reducerea mortalității sau creșterea speranței de viață. Creșterea demografică se datorează în principal evoluției în tandem a celor doi factori. (Livi Bacci C., 2007, pag. 17).

Sporul natural la nivelul depresiunii arată un fenomen constant al îmbătrânirii demografice, față de cel al natalității care a fost maxim evident după anul 1966. când a fost momentul începerii politicii nataliste, anul 1989 (marcat cu săgeată) a fost debutul declinului natalității.

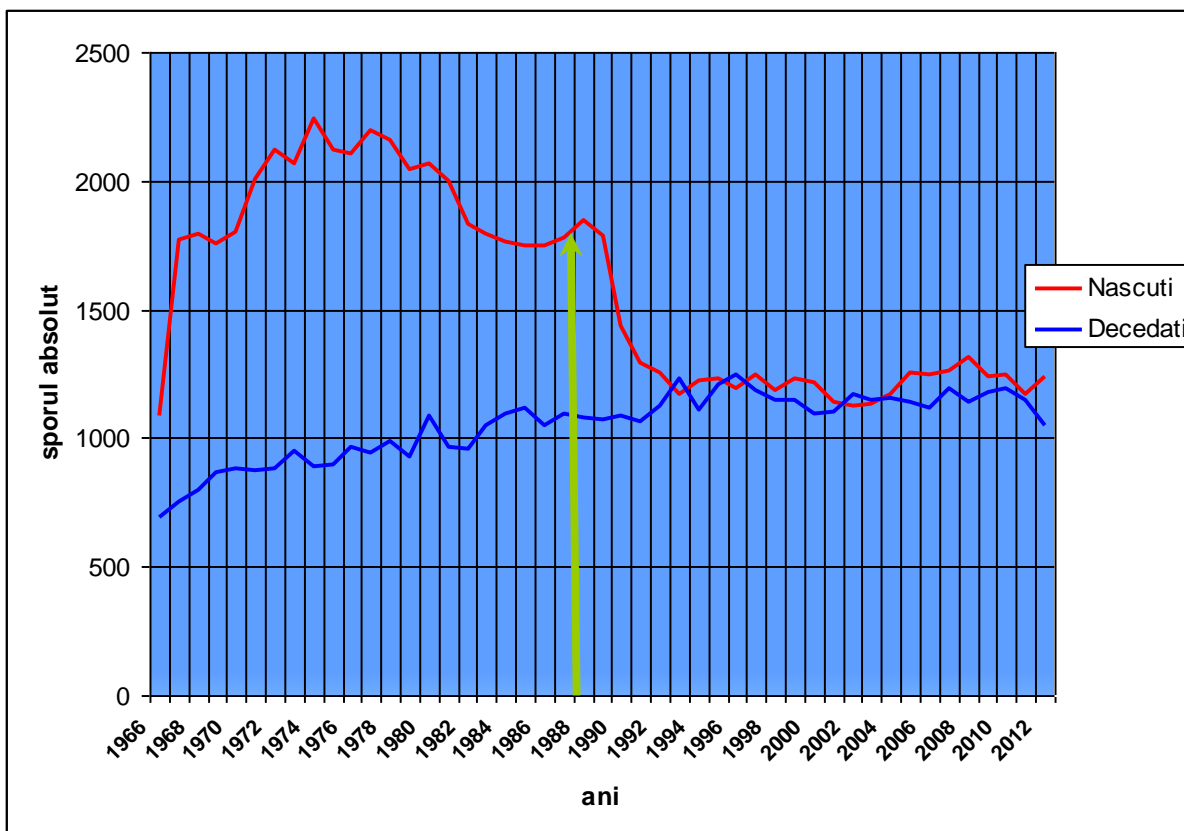


Figura nr.5 Evoluția sporului natural 1966-2006. Depresiunea Ciuc.

Curba sporului natural este asemănătoare evoluției generale la nivel național din România, evidențindu-se o creștere substanțială începând cu 1966 până în 1977, perioada industrializării zonei, respectiv stabilizarea forței de muncă când s-au construit majoritatea întreprinderilor de masă în special la nivelul orașului Miercurea Ciuc precum și dezvoltarea orașului Bălan cu profil minier. Începând cu 1981, perioada stagnării mobilității sociale (Sandu D, 1999, pag.41) și deteriorarea condițiilor de trai, tendința natalității este de stagnare.

Un moment de prag ce determină un nou curs al evoluției demografice din depresiune este 1989, odată cu liberalizarea avortului și schimbarea sistemului economic, natalitatea este în mod continuu în scădere concomitent cu creșterea pe o pantă mai lentă dar continuă a mortalității.

La nivel național sporul natural devine negativ în 1993 ca un prim moment al instalării declinului demografic, la nivelul depresiunii Ciuc, excedentul natural devine negativ tot cu această dată precum și în 1994, 1997 și 2003. Deși la valori reduse evoluția acestuia este un specific al depresiunii pentru perioada industrială și postindustrială, cu comparația pe plan național.

Mobilitatea populației este fenomenul de mișcare spațială a locuitorilor unui sistem, parte a evoluției demografice dintr-un areal geografic și o componentă a sistemului populației de tip deschis.

Principala cauză a mobilității unei populații dintr-o zonă geografică o reprezintă modul de exploatare a resurselor, necesare dezvoltării sistemelor demografice, care produce un dezechilibru între populație și modul de utilizare a resurselor sau asigurării necesarului de subzistență sau dezvoltării structurii sistemului de populație. (Nicoară L., *Geografia Populației*, Editura Focul Viu Cluj Napoca, 1999, pag. 90, după Trebici

V.). Dacă în trecut principalul factor al mobilității a fost suprapopularea în cazurile unui excedent natural ridicat, (Nicoară L., 1999, pag. 90), în prezent factorii economici, cu impact în fenomenele natalității și mai ales a structurilor ocupaționale joacă rolul primordial în schimbarea dimensiunilor structurilor de populație, fapt ce poate fi evidențiat și particularizat și în cazul depresiunii Ciuc.

Odată cu perioada recensămintelor, în special în perioada 1885-1910, anuarul statistic al statului ungar consemna emigrațiile realizate din fostul județ Ciuc, zona de sosire fiind România. Astfel se menționează că în această perioadă au emigrat spre România 110 de persoane, și spre SUA 20 de persoane. Se consemnează și cei 18 emigranți sosiți din România și stabiliți în Ciuc. Deși în această perioadă valul migraționist care a afectat Transilvania a avut ca destinație SUA, în zona Ciuc, principalele destinații a mobilității a fost România.

Principalul eveniment social politic care a influențat modificările în structurile socio-profesionale îl constituie Reforma agrară din 1923. Acest fapt a determinat o masivă emigrare temporară a forței de muncă, în special în zona regatului și în București. Scopul principal a fost sporirea capitalului individual care a fost urmat de achiziționarea unor terenuri agricole fapt ce a determinat revenirea în depresiune a locuitorilor, deci mobilitatea în această perioadă a fost una temporară. De că în perioada interbelică, economia României a fost caracterizată de „subzistența agricolă, ca principal mod de organizare social economică” (D. Sandu, *Spațiul Social al tranziției* Editura Polirom Iași 1999 pag 10), acest fapt explică migrația forței de muncă care nu a avut o caracteristică etnică în Depresiunea Ciuc, urmărindu-se în principal acumularea de capital financiar individual și investirea acestuia în agricultură.

Populația din Depresiunea Ciuc, care cuprinde cca. o treime din populația județului, a cunoscut în perioada 1990-2012, fenomenul amplu al mobilității sociale determinat de evenimentele sociale determinate de schimbarea de sistem social și economic, evoluția demografică fiind similară cu anumite particularități cu cea de pe plan național.

Astfel în privința mobilității la nivelul celor trei subunități geografice, rata mobilității (a celor plecați) față de media de pe plan național a avut 4 maxime, corespunzătoare a 4 etape, respectiv:

- prima etapă a recuperării imobilismului din ani 1980, s-a constatat mobilitatea extremă (48,89‰ în mediu urban, în Ciucul de Mijloc de unde plecările au fost mai mari, în special în municipiul Miercurea Ciuc.

- al doilea maxim care coincide cu anul 1994 –aproape de punctul de prag al declinului demografic atât pe plan național cât și la nivelul depresiunii, când începe maximul procesului de plecare- emigrare de către cei din Ciucul de Jos față de cei din Ciucul de Mijloc și Ciucul de Sus.

- al treilea maxim în 1999, unde cu maximul mobilității, respectiv al migrației interne și externe pe plan național, se observă creșterea fenomenului în Ciucul de Sus, ponderea fiind dată de amplificarea mobilității, respectiv a emigrației din orașul Bălan cu populație preponderent românească.

- al 4 lea maxim începând cu anul 2005, când atât Ciucul de Sus cât și Ciucul de Jos înregistrează maxime, este și intervalul creșterii mobilității dinpre urban spre rural. După acest an emigrația din Ciucul de Mijloc înregistrează minime față de Ciucul de Sus (unde migrația din orașul Bălan a acționat în tandem cu cei plecați din localitățile rural) și Ciucul de Jos, cu populație preponderent rurală.

Cap.7 Structuri geodemografice.

Evoluția dimensiunilor structurilor demografice, poate fi pusă cel mai bine în evidență de înregistrările oficiale ale populației, respectiv recensămintele, ca forme exhaustive și complete ce stabilesc cât mai exact numărul populației la un moment dat, care pot să dea o imagine completă și calitativă a acestora.

Trecerea de la modelul explicativ la cel predictiv se face pe baza sistematizării informațiilor statistice, ținând cont de particularitățile existente la nivelul fiecărei zone. (Trebici V., București, 1977, pag. 15).

Structura pe sexe realizează delimitarea specificității și subpopulației masculine și feminine, ca bază pentru predicția evoluției demografice din perspectiva capacității de reproducere, precum și evidențierea specificităților sociale și economice dintr-un areal geografic. Statistic, structurile pe sexe, masculin respectiv feminin sunt aproximativ egale, cu o diferență de 1-2%, un raport în favoarea unuia sau altuia fiind specifice în funcție de evoluția condițiilor inerente tranziției demografice, a situației sociale sau economice.

La 1850, populația masculină era superioară celei feminine 50,17% față de 49%, o structură echilibrată având în vedere natalitatea și modelul de fertilitate din acea vreme. Pe subunități geografice, ponderea populației masculine a fost superioară în Ciucul de Sus (50, 52%), Ciucul de Mijloc (50,16%), Ciucul de Jos(49,99%) , populația feminină a fost mai numeroasă. Dintre localitățile care aveau populație masculină preponderentă au fost Bălan – unde ramura principală era cea extractivă (51,66%), Tușnad (51,12%) – cele din extremitatea nordică și sudică a depresiunii și Sâncrăieni (51,06%). Localitățile în care populația feminină era mai numeroasă au fost Ciucsângiorgiu (50,62%), Dănești (50,64%), Sânsimion (50,87%). Miercurea Ciuc ca reședință administrativă avea o populație masculină inferioară celei feminine 49,92% față de 50,08%.

În perioada 1990-2011 în ultima fază a tranziției demografice, la recensămintele din 1992, 2002 și 2011, populația feminină a devenit preponderentă, ca urmare a îmbătrânirii populației, condițiilor social economice defavorizante, cea a determinat migrația forței de muncă. Astfel, populația feminină la nivelul depresiunii a avut valori peste 50% în toți cei trei ani 1992 – 1995 începutul procesului de migrație 50,23%, în 2002, când îmbătrânirea populației era deja instalată, iar sporul migratoriu a avut un maxim, populația feminină a atins procentul de 51,61%.

În 2011, când o parte a populației era plecată temporar sau pentru o perioadă îndelungată, populația feminină a fost preponderentă 50, 74% din totalul populației.

Ca urmare a influenței orașului Miercurea Ciuc, în Ciucul de Mijloc evoluția structurilor demografice, a subpopulației masculine a avut o evoluție echilibrată, de la 49, 18% în 1992, la 50,76% în 2002, respectiv 50,36% în 2011. Situația din ultimul deceniu evidențiază puterea de atracție a municipiului Miercurea Ciuc care a atras forță de muncă și a determinat atragerea populației în acest centru.

Structura pe grupe de vârstă. s-a făcut în perioada 2006-2011 având în vedere efectele tranziției demografice și în special cele privind îmbătrânirea populației. Piramida vârstelor realizată la nivelul localităților depresiunii făcută în anul 2006, indică avansul procesului de îmbătrânire demografică - piramida

vârștelor cu baza îngustată fiind caracteristică aproape tuturor localităților- dar în special localităților din Ciucul de Sus, Cârța, Dănești.

La nivelul localităților urbane, piramidele evidențiază aceeași tipologie, regăsite la nivel național, în care este preponderentă cohorta între 40-45 de ani și cu subpopulația între 0-10 ani în creștere.

În localitatea Bălan, datorită scăderii popul urmației ca urmare a migrației forței de muncă precum și a mortalității, populația în vârstă este extrem de redusă. Localitatea cu mortalitate masculină mai mare decât cea feminină, este Tușnad, unde populația feminină de peste 60 de ani este mult mai numeroasă decât cea masculină.

O localitate unde baza este mai mare decât mijlocul piramidei (generația de 34-40 de ani), este Sânmartin, unde însă și populația feminină în vârstă este mai numeroasă. (Figura nr.71)

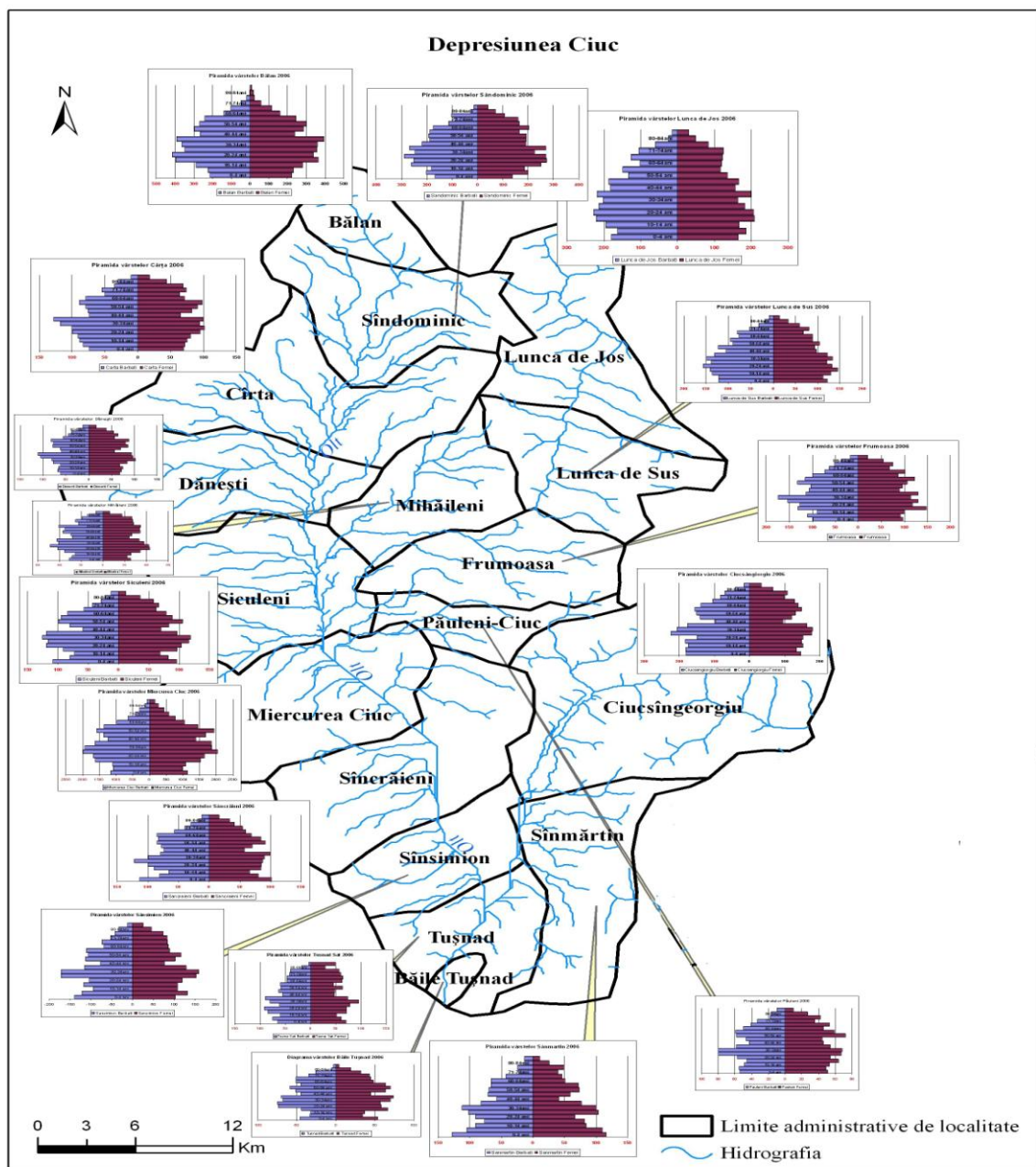


Figura nr.6. Piramida vârstelor în localitățile Depresiunii Ciuc 2006.

Analiza **structurilor etnice** arată că din cele mai vechi timpuri, dar în special din epoca modernă, structura populației din Depresiunea Ciuc a fost formată din mai multe etnii dintre care cele mai numeroase au fost maghiare și români. În perioada premergătoare epocii moderne, în localitățile depresiunii s-au stabilit armenii, care au adoptat religia catolică și naționalitatea maghiară, precum și începând cu a doua jumătate a secolului XIX evreii, care au fost recenzați în special în reședința Miercurea Ciuc.

Evoluția populației centralizată la nivelul depresiunii, evidențiază că majoritari au fost maghiarii la toate cele 7 recensăminte, urmați de români, apoi romi. Evreii au fost mai numeroși în 1930. La 1850 proporția a fost următoare maghiari 92%, români 4%, germani 1%, romi 1%. În 1910 proporția scade însă datorită modalității de recenzare (probabil după limba vorbită), maghiarii apar cu un procent de aproape 99%, iar românii cu 1%, germanii, evreii și romii sub 1%.

În perioada interbelică, la 1930 structurile etnice s-au dezvoltat prin diversitate, astfel că etnicii alții decât cei maghiari, au fost în proporții mai mari. Astfel, maghiarii au fost de 94%, românii 4%, evreii 1%, fiind înscrși alte naționalități cu un procent de 1%, Germanii și romii au fost sub 1%.

În 1941, tot datorită procesului de recenzare și a exodului unei părți a populației maghiarii revin la procentul de 99%, iar românii la 1%.

Ca urmare a evenimentelor istorice din 1940-1941, care au avut un impact demografic deosebit asupra structurilor etnice de la 1941, arată că românii și evreii au cunoscut cea mai drastică reducere în Ciucul de Mijloc – 1846 de persoane românii și 470 evreii, iar la nivelul depresiunii 2253 românii și 583 evreii. Între 1992 și 2011 majoritatea etniilor au cunoscut scăderi importante, dar romii au cunoscut o creștere de 913 persoane, după ce între 1977 și 1992 au cunoscut o scădere.

Evoluția maghiarilor la recensămintele din 1977, 1992 este de 86%, ca în 2011 să ajungă la un procent de 88%. Românii ajung la 13% în 1977, ca apoi să crească la 14% în 1992 și să scadă în 2011 la 11%.

Evreii ca naționalitate au deși au fost recenzați începând cu 1850, la 1910, nu este înregistrat nici unul, având un număr mai important la 1930, 1% din populație, aceștia fiind concentrați în orașul Miercurea Ciuc și prezenți la Lunca de Jos 213, Sânsimion 35 și Sânmartin.

Germanii tot la 1930 au o pondere de 1% fiind concentrați în orașul Bălan, la 1850 fiind 229, unde exista o exploatare minieră. La 1941, apar cu un număr însemnat în localitățile Miercurea Ciuc și Sânmartin.

Orașul ca formă de conviețuire concentra toate naționalitățile, fiind prezenți în reședința județului, de-a lungul timpului cele mai importante etnii au fost prezente.

Pe subunități geografice, maghiarii dețin ponderea cea mai mare în toate cele trei subunități, după care ca pondere cea mai numeroasă etnie sunt românii, aceștia fiind mai numeroși în Ciucul de Sus și Ciucul de Mijloc. Germanii au fost prezenți în special în Ciucul de Mijloc – atât în mediul rural cât și cel rural și în Ciucul de Sus în mediu urban.

În Ciucul de Mijloc, în special ca urmare a dezvoltării orașului Miercurea Ciuc, proporția acestora a fost de 93% în 1850, pentru ca să ajungă la 97% în 1910 și 1941. La 1992 când a debutat procesul de îmbătrânire demografică, proporția acestei etnii a ajuns la 87, 84% după care a scăzut progresiv până la 87, 42% în 2011.

Românii, deși în proporție mai mică au evoluat în aceleași caracteristici ca și maghiarii, se poate spune același comportament demografic în special în ultima fază a perioadei de tranziție atât în mediul rural cât și cel rural.

Evreii au avut cea mai mare pondere la 1930, 1,49% din populația Ciucului de Sus, populația cea mai dezvoltată a fost în Miercurea Ciuc și în mediul rural în Lunca de Jos.

De la 1989, ca urmare a migrației forței de muncă, numărul românilor din Ciucul de Sus a scăzut cu aproape 10%, între 1992 și 2011 de la 29,92% la 19,18%, acest fapt datorându-se exclusiv degradării demografice a orașului Bălan.

Analiza structurilor etnice din depresiune, evidențiază că evoluția acestora, respectiv creșterea sau scăderea bruscă acestora s-au datorat celor două mari evenimente istorice, cele două conflagrații mondiale. În acest sens o schimbare a identității etnice, s-a realizat prin inerție în spre etnia maghiară în special după primul război mondial și au vizat în acest sens celelalte minorități celelate decât cea maghiară. După a doua conflagrație germanii și evreii au conșcut o scădere extremă – sub 50 de persoane.

Perioada industrială a reprezentat o dezvoltare în aceleași caracteristici a maghiarilor și românilor, inclusiv în ce-a de-a treia fază a tranziției demografice.

Structurile confessionale sub aspectul diversității, au reflectat evoluția structurilor etnice, în această zonă s-au mai dezvoltat confesiunile – reformată, unitariană – specifică etniei maghiare, greco-catolică și ortodoxă specifică românilor, evangeliști și confesiunea izraelită.

Cele două războaie mondiale, dar în principal a doua conflagrație, reprezintă momente istorice care au dus la involuția confesiunilor ortodoxe, greco-catolice, izraelite și evanghelice.

Romano catolicii cea mai mare confesiune, în perioada dintre 1850 și 1992 și-au dublat populația, ajungând de la 44780 de persoane în 1850 la 97990 în 1992, o creștere de 218%, cu un spor mediu anual de 375 de persoane. În faza a III –a a tranziției demografice, subpopulația romano-catolică a scăzut cu 12,26%, după care până în 2011 a crescut cu 3,72%, fenomen care nu se mai întâlnește la nivelul celorlalte confesiuni din depresiune. Această evoluție poate fi explicată prin creșterea naturală pozitivă specifică minorității maghiare (Gherțău V., *O proiectare condițională a populației României pe principalele naționalități*. Revista de Cercetări Sociale nr.1/1996), peste care s-a suprapus diminuarea drastică ale migrației externe etnice după 2002 (D. Sandu, 2010, pag 41). Este interesant faptul că deși confesiunea reformată, care este specifică etniei maghiare, în perioada de după 1992 a avut o scădere de 1 procent menținându-se la proporția de 3% în cadrul structurilor confessionale în 2002 și 2011. De asemenea unitarieni, care reprezintă o confesiune maghiară și-au menținut ponderea de 1% din ponderea confesiunilor la nivel de depresiune.

Evoluția numerică a confesiunii romano catolice pe medii evidențiază faptul că sporul pozitiv a acestei subpopulații la nivelul depresiunii se datorează aportului din mediu rural. Confesiunea este cea mai numeroasă în mediul rural, în timp ce unitarieni și reformații reprezintă o subpopulație specifică urbană.

Ortodocșii reprezintă ce-a de-a doua confesiune ca mărime din depresiune, este specifică etniei românești.

La 1930, ortodocșii au crescut ca număr în special în comunele Siculeni, Sândonic, Frumoasa, Mihăileni, Sânmartin și Tușnad. În orașele depresiunii respectiv Miercurea Ciuc și Bălan, ponderea acestora este de 1,5% din populația depresiunii alături de reformați care aveau aceeași proporție.

La 1941, numărul ortodocșilor scade foarte mult (aproximativ 1000) alături de cel al greco-catolicilor (aproximativ 1500), în timp ce numărul reformaților, evanghelicilor și unitarienilor se dublează, datorită evenimentelor istorice și administrative, respectiv o parte a populației având confesiuni specifice românilor au trecut forțat la cele ale maghiarilor respectiv, romano-catolici, reformați și unitarieni. Un factor care poate explica creșterea structurilor confesionale în perioada industrială, este mobilitatea, respectiv fluxurile migratorii specifice acestei perioade a regimului socialist.

Greco-catolicii, confesiune a etniei românești, au fost prezenți în toate localitățile depresiunii încă din 1850, fiind prezenți în număr mai însemnat în Ciceu 3,6%, Mihăileni 10,7%, Păuleni 6,9%, Tomești 14,7%, Ciucsângiorgiu 4,4%, Lăzărești 31,6%.

În 1930, ca urmare a unei inerții privind etnia și confesiunea, două localități din Ciucul de Jos, în Lăzărești și Sânmartin ponderea greco-catolicilor scade drastic la 2,05% și 3,85%.

Mozaicii sau izraeliții, sunt recenzați ca și confesiune la 1869, fiind etnicii, care au fost prezenți în principal în mediul urban. Astfel la 1910 la Miercurea Ciuc, sunt în proporție de 3,42% și la Lunca de Jos 4,51%. În restul localităților sunt mai puțin numeroși cu un număr de persoane mai importante în Siculeni și Dănești.

Evoluția sistemului demoeconomic, respectiv al **structurilor socio economice** al populației din depresiunea Ciuc, evidențiază că în perioada a III-a a tranziției demografice, o scădere a populației active, de la 65,67% în 2002 la 57,42% în 2011, principala cauză fiind procesul de îmbătrânire, condițiile economice din arealul studiat corelate cu celelalte fenomene cu impact demografic cum ar fi migrația temporară a forței de muncă.

Condițiile economice inerente perioadei de tranziție socio economică, au fost cauzate de scăderea activității industriale concomitent cu stagnarea agriculturii la un nivel de subzistență care nu a reușit să absoarbă forța de muncă în mediu rural deși s-a constatat o migrație a populației din mediu urban în cel rural.

Față de 1977, când practic în mediul rural s-a constatat începutul unui proces de stagnare a populației ce denotă puterea de atracție a municipiului reședință de județ Miercurea Ciuc, a forței de muncă din sectorul secundar, după 1991 perioada de ocupare a populației din sectorul secundar a avut anumite momente de prag deși procesul a scăzut continuu ca urmare a diminuării respectiv a dispariției din unele areale a capacităților de producție. Aceste momente sunt în 1994, 2000 și 2002 când la nivelul depresiunii forța de muncă ocupată revine la procentul de aprox 44%, fapt datorat în principal procesului de urbanizare și dezvoltării unor ramuri precum construcțiile și energia. În această perioadă însă sectorul primar cunoaște o descreștere constantă, ca urmare a scăderii celor două ramuri agricultura și industria extractivă. (fig. nr.7)

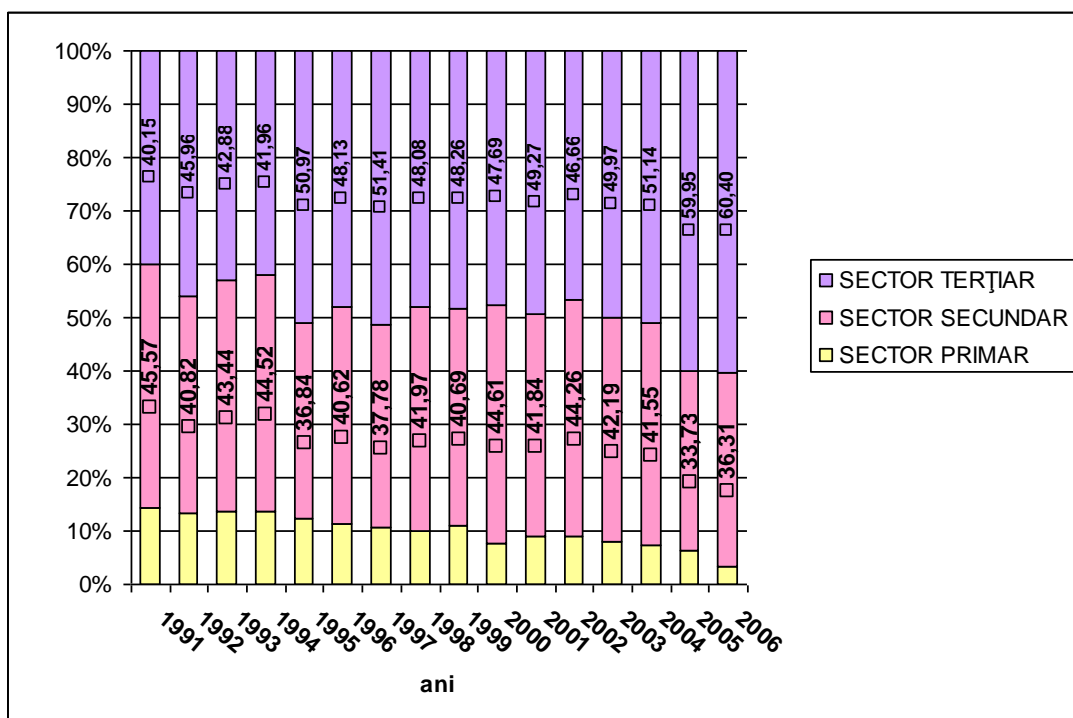


Figura nr.7 Populația ocupată pe principalele sectoare de activitate din Depresiunea Ciuc. 1991-2006.

Începând cu 1989, odată cu schimbarea sistemului social economic, fenomenul **șomajului** este un factor important al evoluției structurilor demografice, practic o subcomponentă a acestora, fiind un proces care a favorizat emigrația.

Evoluția șomajului în depresiune arată că acesta a afectat toate localitățile, fiind prezent în proporția cea mai mare în Miercurea Ciuc, având însă valori mari și la celelalte centre urbane. De asemenea localitățile rurale sunt afectate și ele, fenomenul fiind deja structural în depresiune. Cei mai mulți șomeri s-au aflat în Miercurea Ciuc, localitatea cu cea mai mare populație, însă raportat la numărul populației numărul persoanelor fără loc de muncă este mare și la nivelul localităților rurale ca Lunca de Jos, Sândominic, Sâcrăieni, Tușnad.

Raportul de dependență economică, evidențiază că la 1 persoană ocupată (angajată) există un număr de zeci sau sute de persoane inactiv.

Cea mai mică rată de dependență economică este la nivelul orașului Miercurea Ciuc cca 4,5%, acest fapt datorându-se numărului mare de persoane active în reședință de județ și a unui număr relativ mic de șomeri (sub 1000) raportat la populația localității. Procente mici se regăsesc și la nivelul orașului Băile Tușnad, precum și la nivelul orașului Bălan (ceva mai ridicat) datorită economiei orașului. În schimb în mediul rural situația este mult mai dramatică, atât în cazul comunelor cu populație mare Sîndominic (raport de dependență 115%, Dănești 102%) cât mai ales în cazul comunelor mici unde acesta se apropie și chiar depășește 200%.

Cel mai mare raport de dependență este la nivelul comunei Cozmeni 284,4%, în Ciucul de Jos urmat de Racu 157% și Lelicieni 144% în Ciucul de Mijloc.

Maximul l-a reprezentat anul 2010, după care raportul de dependență a scăzut, în unele comune aproape 50%, Mădăraș, Sânmartin Tomești Frumoasa.

Cap.8. Riscuri demografice.

„Istoria populației umane este sinonimă cu prosperitate , stabilitate și securitate.... Doar o populație numeroasă poate să mobilizeze resursele umane necesare să construiască, case, orașe, drumuri, poduri, porturi și canale... O zonă dens populată este dovada unei ordini sociale stabile, a unor relații umane consistente și a bunei utilizări a resurselor naturale”. (Livvi Baci M, 2007, pag. 1). Astfel se prezintă coordonatele dominante ale evoluției populației la nivel mondial.

Complexitatea unui sistem cum este populația dintr-un areal dat, presupune în conturarea procesului de evoluție, identificarea multitudinii de factori a căror interdependență dau consistență sistemului în întregul său. În cazul unui sistem geodemografic principalele variabile care influențează evoluția sa – având în vedere extrapolarea modelului multifactorial, riscurile și catastrofele includ componente de natură fizică, economică, financiară și socioculturală, respectiv dimensiunea spațială.

În ultima perioadă domeniul cercetării fenomenelor de risc, a devenit o preocupare constatată din perspectivă demografică astfel încât a fost definită noțiunea de **Riscul demografic** „... un proces (fenomen) social extrem, periculos pentru individ și societate, în ansamblul ei. Consecințele extreme ale riscurilor demografice sunt materializate în dezastre sociale. Pe lângă consecințele de ordin economic și social, „produsul extrem” al riscurilor demografice se măsoară în numărul victimelor, ca și în cazul riscurilor naturale” (V. Surd, Geodemografie, Edit. Presa Universitară Clujeană, Cluj-Napoca, 2001, p.184).

Riscul îl constituie amplificarea procesului de îmbătrânire demografică din perioada a III-a a tranziției, respectiv depășirea punctului în care regresul populației se stabilizează, conform teoriei celei de-a doua tranziții demografice (Crenshaw, Oakey și Cristenson 1999) fenomen întâlnit în statele europene (Florentin Flavius Mihalache, „Schimbarea profilului demografic și ocupațional al populației rurale 1990- 2009, Revista „Calitatea Vieții” nr.1-2, 2010). Acest fenomen se suprapune peste cel de degradare accentuată a profilului economic, iar în mediul rural a celui agricol, ceea ce duce la șomaj – care a aplicat emigrarea, agricultura de subzistență și sărăcia. Lipsa unor date oficiale concrete precum și evoluția indicatorilor economici din mediul rural al depresiunii evidențiază generalizarea procesului de practicare a agriculturii de subzistență.

Dintre subunitățile geografice cea mai afectată din acest punct de vedere este Ciucul de Sus, urmat de Ciucul de Mijloc, unde procesul de îmbătrânire este mai pregnant în mediul rural. O creștere relativă a populației în mediul rural, în special la nivelul Ciucului de Jos, este parte a procesului de migrare urban rural, unde s-a constatat o creștere a natalității.

Erodarea și îmbătrânirea demografică din Ciucul de Sus se datorează mai multor factori cu impact asupra structurilor demografice, respectiv:

- îmbătrânirea populației atât ca proces natural cât și ca urmare a migrației forței de muncă, în special la nivelul mediului urban, orașul Bălan, în urma migrația cohorții de populație de 25-35 de

ani, ca urmare a diminuării drastice a dispariției industriei extractive. Migrația a dus la rândul ei la scăderea drastică a natalității.

- amplificarea procesului de îmbătrânire a populației la nivel rural, în unele localități existând valori ale indicatorilor ce semnalează o supramortalitate masculină, Sândominic, Dănești, Cârța.
- degradarea profilului economic al mediului rural respectiv al industriei prelucrătoare Dănești Cârța, Sândominic și generalizarea agriculturii de subsistență

La nivelul Ciucului de Mijloc, procesul de îmbătrânire are indicii cei mai ridicați în localitățile Siculeni și Ciceu, adică cele din nordul municipiului Miercurea Ciuc, într-o zonă cu relief specific Ciucului de Sus, localitățile fiind așezate în lunca și pe terasele Oltului, însă pe principala rută de comunicație. Un indicator ridicat de îmbătrânire este în localitatea Mihăileni, care nu este pe principala cale de comunicație și se afla la o altitudine ridicată față de media depresiunii la 738 m. Dezvoltarea populației unor localități ca Bârzava, Frumoasa și Lelicieni se datorează transformării acestora în localități periurbane. Totuși unele localități din Lelicieni – devenită unitate administrativă ca Misentea și Hosasău, precum și Nicolești și Făgețel ce aparțin de Frumoasa cunosc un fenomen de scădere demografică avansat. Hosasău este în prezent localitatea fără nici un locuitor. În Miercurea Ciuc creșterea populației se datorează și industriei care mai funcționează la nivelul orașului Miercurea Ciuc.

Ciucul de Jos a cunoscut creștere de populație, dar și indici de îmbătrânire peste 100%, doar în în Băile Tușnad. În celalte localități indicii de feminizare specifici, de peste 60 de ani sunt mari dar cei de dependență economică și cei de îmbătrânire sunt cei mai mici. Creșterea populației s-a datorat și localității Sâncrăieni, devenită periurbană.

Cel mai mic oraș din România, Băile Tușnad a reușit să-și dezvolte profilul economic cel terțiar.

În cadrul depresiunii Ciucul de Jos este zona cea mai puțin expusă la riscul demografic al îmbătrânirii.

Cap.9. Aspecte sociologice ale interacțiunilor ariilor culturale din Depresiunea Ciuc.

Toponimele reprezintă un element important ale interacțiunii ariilor lingvistice și etnice din Depresiunea Ciuc, fiind interesant de evidențiat unele dintre denumirile cele mai importante ale formelor de relief, care reflectă și modul de organizare a societății din perspectivă istorică:

Ciuc - denumire ce este de origine maghiară – Csik, ce a fost și denumirea principală a scaunului secuilor, ca cuprindea inițial depresiunile Ciuc și Giugeu. Denumirile geografice se regăsesc în principal doar în depresiunea care îi poartă numele. Csik se menționează că ar fi veche denumire de origine turcică, turkmenă sau kazară, care înseamnă graniță.

Harghita – munții din partea vestică a depresiunii este considerată ca fiind de origine daco slavă, respectiv Hori Geta – ceea ce înseamnă locul geților. Originea celor două denumiri au fost prezentate de teologul reformat Benko Jozsef – originar din Trei Scaune, care s-a ocupat în lucrările de lingvistică de originile turcești a unor cuvinte din limba maghiară (www.googlebooks – Transsilvania sive Magnus Transsilvaniae Principatus olim Dacia Mediteranea – Viena, 1778, Editura Kiterion București 1999, Eder

Zoltan, Editura Academiei Ungare 1978, „Lucrările lingvistice ale lui Aranka Gyorgy”, cap. Scrisoarea lui Benko Jozsef către Aranka Gyorgy).

Demuiria principalului oraș din depresiune este Miercurea Ciuc – vine după locul unde se țineau târguri în zilele de miercuri- în limba maghiară Csik Szereda, szereda fiind cuvântul preluat din limba slavă a cuvântului de Miercuri.

Localitățile au denumiri religioase după numele religioase creștine din limba maghiară, consemnate prima dată pe lista dijmelor a lui Iacob și Raimund de Bonafoto de la 1332. Acestea sunt: Leliceni, Misentea, Sâncrăieni, Sânsimion, Sânmartin, Mihăileni, Delnița, Nicoleşti, Tomești, Ineu. Se menționează că Tomești și Sândominic au fost o singură localitate. (G. Vamszer, 2000, pag.28-29).

Denumiri de origine slavă sunt considerate a fi Racu – Rakos – localitate din Ciucul de Sus, care ar fi însemnat loc de adunare.

Toplița – fostă localitate din lunca Oltului, acum aparține de Miercurea Ciuc, înseamnă apă caldă, precum și Bârzava – care în slavă înseamnă satul de sub brazi. (G.Vamszer, 2000, pag.80)

Sub aspectul funcționalității, originea numelor localităților din cadrul unității administrative Ciucsângeorgiu evidențiază o cale de comunicație pentru populația română care a venit de pe Valea Trotușului, care poate fi o cale de transhumanță. Astfel, se consideră că Armășeni – Menosag în maghiară menes ag adică a merge iar ag reprezintă o ramură, o parte a localității Ciucsângeorgiu. În Ciucsângeorgiu, ca parte a unității este și localitatea Ciobănis aflat pe păraul Ciobănis a cărei denumire a fost preluată și în limba maghiară. Populația românească stabilită în cadrul acestor comune a fost numeroasă, de religie greco catolică, parohia ce deservea localitățile din Ciucul de jos, Sâncrăieni, Sânmartin, Coulzmeni, Lăzărești, Sânsimion. Parohia cu preotul aparțineau de centrul de la Frumoasa. (I. Ranca, 1997, pag.48).

Un caz similar îl reprezintă o fost localitate Torku din Sândominic, care poate fi denumirea în maghiară a zonei Tarcăului, toponimul des întâlnit în munții Hăghimas ce delimitează depresiunea.

Preluarea unor toponimii ale unor forme de relief de către populația maghiară care să evidențieze prezența cvilizației dace și romane în depresiune, au fost evidențiate de istorici încă din secolul XVII, respectiv XVIII. Samuel Timon (1675 – 1736) - preot iezuit considerat primul istoric al bisericii catolice, în „Imago antique Hungarie representans terras, adventus res gestas gentis hunnicæ” Viena 1735, face referire la denumirile de „Poganyvar” – cetatea păgână de la Racu, sau de „Poganyhavas” – vârful Păgânul din apropierea localității Frumoasa. Pogonyvar- care în fapt este dealul pe care se află vechea cetate dacică de pe dealul ce mărginește Ciucul de Mijloc de Ciucul de Sus în localitatea Racu, este considerată loc cultic al vechilor populații dace și romane, preluate ca denumire de secui. (Ippoly Arnold, Magyar Mitologia, Editura Academiei Ungare, Budapesta 1987, pag.500).

Pe baza analizării fenomenului de fertilitate în cadrul tezei s-au tras **concluzii de ordin sociologic privind tranziția modelului de fertilitate**. Printre cauzele sociologice și psihologice ale acestui fenomen – pot fi enumerate, scăderea nivelului de trai, incertitudinile legate de localul de muncă – șomajul, evoluția spre un alt model al fertilității – în România în perioada 1990-2005, s-a ajuns de la 2,2 copii pentru o femeie la 1,3. (www.euractiv.ro) Fenomenul poate fi constata și la nivelul Depresiunii Ciuc, unde minimul nupțialității și

maximul divorțialității – respectiv momentele de prag au fost localizate în perioada anilor 1995, moment în care se constată și cel mai scăzut nivel de trai. Ca un paradox, creșterea nivelului de trai din preajma anilor 2006, a dus de asemenea la creșterea divorțialității și scăderea nupțialității

Pe baza interpretării sondajelor de opinie la nivel național între 1990-1999, se consideră că evoluția stării de optimism, respectiv mulțumire/nemulțumire cu privire la așteptările referitoare la condițiile sociale- o a avut un prag la nivelul anului 1997, după care a scăzut constant (D. Sandu, 1999, pag.47).

Cu privire la această perspectivă/orizont de așteptare a condițiilor economice, cei mai nemulțumiți a fost populația adultă.

Interpretând evoluția născuților vii la nivel de depresiune se constată că, acest indicator a avut minime în 1993 – o perioadă de tranziție criză economică și 1997, după care a avut un maxim în 2006, deci din punct de vedere sociologic, dar nu în mod absolut, orizontul de așteptare a creșterii economice poate fi un indicator al fertilității.

CONCLUZII

Schimbarea volumului și dimensiunii structurilor demografice atrage după sine o schimbare socială. Aportul sociografiei și sociologiei nu este doar unul explicativ, sau de interpretare a unor cauze ci mult mai important. Descrierea socială a unei populații dintr-un spațiu geografic poate să susțină **proiecțiile viitoare sau elaborarea unor prognoze**

În momentul în care se surprinde o evoluție, există tendința de a o încadra într-o legitate sau cel puțin de a surprinde anumite regularități ale fenomenului la scară demografică, în scopul realizării unei prognoze. Prognoza însă nu se poate realiza fără a lua în considerare influența fenomenelor sociologice asupra structurii sociale și deci în mod direct asupra evoluției structurilor demografice. Adică stoparea unui declin demografic nu se poate face decât intervenind la nivelul sociologic adică social – în speță asupra modelului nupțialității și reproducerii – mai precis asupra unor cauze psihologice care influențează adoptarea unui model familial. În acest domeniu relația populației cu mediul – respectiv spațiul terestru sau geografic și cu resursele sale este un factor important. Este posibil ca toți acești factori să nu se coreleze după un model matematic sau logic, moment în care geodemografia poate să-și aducă aportul său legitim.

Artefactele arheologice descoperite și cartografierea sistemelor de localități și cetăți din antichitate, evidențiază legături cu zona pontică și panonică în același timp, ceea ce face dovada integrarea continuă a populației din depresiune în sistemele demografice și ariile culturale ale populațiilor din antichitate în special cele din familia tracilor.

Continuitatea populării depresiunii Ciuc până în anul 1000 în perioada migrațiilor este dovedită de prezența elementelor arheologice ale culturii Sântana Cerneahov, care atestă continuarea civilizației dace împreună a celei gotice în tot arealul depresiunii.

Pe vatra vechilor așezări antice odată cu secolul XII în depresiune Ciuc și Giurgeu s-au așezat secuii populației de limbă maghiară, având menirea de a apăra granițele estice ale regatului feudal maghiar, ocazie cu care autoritatea bisericii catolice se manifestă prin apariția principalelor biserici fortificate specifice secuilor și sașilor, ca modalitate de apărare împotriva incursiunilor tătare.

Cetățile fortificate și cetățile de apărare – unele ca cea de la Racu utilizată încă din antichitate au reprezentat osatura pe care s-a dezvoltat sistemul demografic în epoca medievală care a ajuns la aproximativ 41 de localități în cele trei subunități geografice.

Primele recensăminte, în special cele din perioada 1850-1910, arată că populația din depresiune a urmat evoluția întâlnită pe plan național când s-a produs dublarea populației, factorii ce au determinat acest proces fiind scăderea mortalității concomitent cu creșterea natalității, perioada nefiind lipsită de evenimente demografice cu impact cum a fost epidemia de holeră și de dezinterie, valul migraționist care a avut ca țintă zonele extracarpătice. De asemenea dezvoltarea economică, indusă de fenomenul de urbanizare având ca efect dezvoltarea căilor de comunicație – prima cale ferată spre pasul Ghimeș – au contribuit la dezvoltarea structurilor demografice., inclusiv a celor etnice și confesionale.

Un eveniment istoric care nu a afectat evoluția numerică a populației, dar a reprezentat o schimbare dramatică a structurilor etnice și confesionale din depresiune îl reprezintă evenimentele de la 1940, fapt reflectat în recensământul din 1941, când etniile românilor, evreilor, germanilor și romilor au cunoscut o scădere drastică.

Perioada de după a doua conflagrație mondială a însemnat o creștere a structurilor demografice, principala cauză a fost procesul de industrializare socialistă, care a vizat în principal dezvoltarea orașelor după modelul economic specific sistemului politic de atunci

Creșterea natalității și practic a fertilității ca urmare a decretului din 1966, deși a fost un eveniment cu implicații demografice importante, a mascat procesul natural al îmbătrânirii populației, fenomen ce s-a reflectat în evoluția structurilor demografice din mediul rural și cu consecințe importante în perioada a III-a a tranziției demografice care s-a instalat pregnant odată cu schimbarea sistemului social politic și economic din 1989.

Anul 1989, a reprezentat un eveniment cu repercursiuni importante în evoluția populației din Depresiunea Ciuc, care după o scurtă perioadă de creștere, a intrat în faza III a Tranziției demografice, variabilele sociale economice și culturale au influențat direct cu efecte negative procesul de redimensionare a structurilor demografice.

Deși menținerea modelului tradițional al nupțialității în mediul rural, determinat și de normele culturale și confesionale a dus la o natalitate mai ridicată decât în mediul urban, mortalitatea mult mai mare în rural a dus la scăderea populației și evoluția sporului natural spre valori negative.

Îmbătrânirea populației în special în mediul rural este deja un proces în plină desfășurare, ce va continua și perioada următoare ca urmare a condițiilor economice și a potențialului demografic existent, riscul demografic la nivelul depresiunii va fi că acest proces va avea o amplitudine tot mai mare și deci capacitatea de regenerare a populației se va diminua tot mai mult. Ca un aspect sociologic creșterea fertilității și stoparea

procesului de migrație a populației tinere depinde de orizontul de așteptare indus de îmbunătățirea condițiilor economice.

BIBLIOGRAFIE SELECTIVĂ

1. Bailly S., *Les concepts de géographie humaine*, Editura Masson, Paris, 1991.
2. Bodocan, V. (1998), *Geografie politică*, Presa Universitară Clujeană, Cluj-Napoca.
3. Bolovan S.P., Bolovan I., Pădureanu C., (2007) *Om și societate. Studii de istoria populației României*, Presa Universitară Clujeană, Cluj Napoca
4. Boudon R. (1997) . *Tratat de Sociologie*, Editura Humanitas București
5. Cândea, M (1982), *Fenomenul urban în Carpații Românești*, Terra, XIV, nr. 4.
6. Cucu, V. (1981), *Geografia populației și așezărilor umane*, Edit. Didactică și Pedagogică, București.
7. Ciangă N. (2003), *Îndreptar de geografie umană. România*, Editura Dimitrie Cantemir Târgu Mureș.
8. Daicoviciu, H. (1972), *Dacia de la Burebista la cucerirea romană*, Edit. Dacia, Cluj-Napoca.
9. Daicoviciu, I. C. (1960), *Istoria României*, vol. I, Edit. Academiei Române, București.
10. Densușianu N. (1884), *Revoluțiunea lui Horia în Transilvania și Ungaria*, Tipografia Romanulu Carol Göbl, București
11. Epure Violeta-Anca, (2004) *Invazia mongolă în Ungaria și spațiul românesc*, Revista Română de Cultură Internet.
12. Ghețău V. (1996) *O proiectare condițională a populației României pe naționalități 1995-2025*, Revista de Cercetări Sociale nr.1
13. Ghețău V. (2007) *Declinul demografic și viitorul populației României*, Editura Alfa MDM București.
14. Holircă B, (2009), *Elemente de risc demografic în Depresiunea Ciuc în perioada de tranziție 1990-2006*, în volumul *Geografia în contextual dezvoltării contemporane. Strategii de dezvoltare teritorială*, Editura Presa Universitară Clujeană Cluj Napoca.
15. Kovats Z., (2002), *Comparația demografică a județelor Harghita și Csongrad în perioada 1966 - 1992*, Editura Institutului Superior Juhasz Gyula, Szeged.
16. Livvi Bacci M, (2007) *Scurtă istorie a populației mondiale*, Balckwell Publishing, Oxford.
17. Mara, V. (2006), *Orașele și zonele de influență din sistemul regional Giurgeu-Ciuc*, Studia Universitatis Babeș-Bolyai, Geographia, LI, nr. 2, Cluj-Napoca.
18. Mara, V. (2007), *Modele de organizare regională în culoarul depresionar Giurgeu-Ciuc*, vol. "Geografia în contextul dezvoltării contemporane", Edit. Presa Universitară Clujeană, Editor coordonator Virgil Surdeanu, Cluj-Napoca.
19. Nicoară L., (1999) *Geografia Populației*, Editura Focul Viu, Cluj Napoca
20. Niță A., *Populația și așezările din Depresiunea Brașov* lucrare de doctorat, 2007, Cluj Napoca.

21. Niță, A. (2005), *Studiu geografic asupra magistralei feroviare 4, sectorul Brașov-Deda*, Studia Universitatis Babeș-Bolyai, Geographia, L, 1, Cluj-Napoca.
22. Orban B., (1868) *Descrierea secuimii*, Societatea Tipografică Bibliofilă, Pesta, vol. I
23. Orban B.,(1869) *Descrierea secuimii*, Societatea Tipografică Bibliofilă, Pesta, vol II
24. Opreanu, S. (1928), *Țara Săcuilor. Contribuții de geografie umană și etnografie*, Lucrările Institutului de Geografie, Univ. Cluj, vol. III, Cluj-Napoca.
25. Opreanu S. (1927), *Săcuizarea românilor prin religie.*, Institutul de Arte Grafice Ardealul Cluj.
26. Opreanu, S. (1925), *Țara Secuilor. Contribuții privitoare la românii din ținutul secuilor*, Edit. Revistei „Societatea de Măine”, Cluj-Napoca.
27. Opreanu, S. (1930), *Contribuțiuni la transhumanța din Carpații Orientali*, Lucr. Inst. de geografie ale Universității din Cluj, Cluj-Napoca.
28. Pal Judith, (1997) *Structura și numărul populației armenesti în Transilvania în sec. 18*, Revista Uniunii Muzeului Ardelean nr 1-2.
29. Pál Judith. (1999), *Urbanizarea scaunelor secuiești în timpul sec. XIX*, Edit. Presa Universitară Clujeană, Cluj-Napoca.
30. Pascu Șt. (1972), *Voievodatul Transilvaniei* . vol I. Editura Dacia Cluj Napoca.
31. Pascu Șt. (1986) *Voievodatul Transilvaniei*. Vol III. Editura Dacia Cluj Napoca.
32. Pop P. Gr., Bodocan, V. (1999), *Orașele Transilvaniei în ultimul secol și jumătate (1850-1996)*, Studia Universitatis Babeș-Bolyai, Geographia., 44, nr. 1, Cluj-Napoca.
33. Pop P. Gr., Benedek, J. (1997), *Sisteme și modele de așezări rurale în Depresiunea Transilvaniei*, Studia Universitatis Babeș-Bolyai, Geographia, XLII, nr. 1-2, Cluj-Napoca.
34. Pricăjan A., (1972) *Apele minerale și termale din România*, Editura Tehnică, București.
35. Pârvan, V. (1926), *Getica. O protoistorie a Daciei*, București.
36. Rădulescu C.D. (2001), *Aspecte istorice privind indicatorii demografici specifici comunităților etnice din România*. Revista Calitatea Vieții XII, nr. 1-4.
37. Rotariu T., (2003), *Demografie și sociologia populației*, Editura Polirom, Iași.
38. Rotariu T., (2006), *Îmbătrânirea demografică și unele efecte sociale ale ei*, Revista „Sociologie Românească” nr. 4/2006.
39. Rotariu T.(1999) *Metode statistice aplicate în științele sociale*, Editura Polirom Iași.
40. Rotaru, Tr., Semeniuc, Maria, Mezei, E. (2002), *Recensământul din 1941 : Transilvania*, Edit. Presa Universitară Clujeană, Cluj-Napoca.
41. Rotaru, Tr., Semeniuc, Maria, Mezei, E. (2004), *Recensământul din 1850 : Transilvania*, Ediția a II-a, Edit. Presa Universitară Clujeană, Cluj-Napoca.

42. Sandu D., (1999) *Spațiul Social al tranziției*, Editura Polirom.
43. Sandu D.,(2010). *Lumile sociale ale migrației românești în străinătate*, Editura Polirom.
44. Sandu D.,(2005) *România rural-neagră azi*, Revista Sociologie Românească nr.4.
45. Sorocovschi, V. (2002), *Riscuri și catastrofe*, Edit. Casa Cărții de Știință, Cluj-Napoca.
46. Surd, V. (2003), *Geografia așezărilor*, Edit. Presa Universitară Clujeană, Cluj-Napoca
47. Surd, V. (2001), *Geodemografie*, Edit. Presa Universitară Clujeană, Cluj-Napoca.
48. Tantau I., Reille M. ,(2002), *Vegetation history in the Eastern Romanian Carpathians:pollen analysis of two sequences from the Mohos, crater*, Revista Vegetation History and Archaeobotany, Springer Berlin Heidelberg, nr.2.
49. Trebici, V., Ghinoiu, I. (1986), *Demografie și etnografie*, Edit. Științifică și Enciclopedică, București.
50. Trebici V. (1991), *Populația Terrei*, Editura Științifică București.
51. Trebici V., Measimcov I., Hristache I. (1977) *Demografia orașelor României* Editura Științifică și Enciclopedică București.
52. Trebici V., (1986) Revista Viitorul Social *Tranziția demografică în România*.
53. Vert C, (1995) *Analiza geodemografică*, Univesitatea de vest Timișoara Facultatea de Chimie Biologie Geografie.
54. Vert C., (2001), *Geografia Populației - teorie și metodologie*, Editura Mirton Timișoara.