

**UNIVERSITATEA „BABEȘ-BOLYAI” CLUJ-NAPOCA
FACULTATEA DE GEOGRAFIE
ȘCOALA DOCTORALĂ GEOGRAFIE**

TEZĂ DE DOCTORAT

- Rezumat -

MUNȚII BÂRGĂULUI. STUDIU DE GEOGRAFIE UMANĂ

Conducător științific:

Prof. Univ. Dr. NICOLAE CIANGĂ

Doctorand:

prof. CORNEL COSTEA

Cluj-Napoca

2014

Cuvinte cheie: Bârgău, Bistrița, brand turistic, fond forestier, ierarhizarea așezărilor, Ilva, omogenitate etnică, potențial geografico-uman, remigrare, saltație demografică, sistem antropizat, strategie de dezvoltare

INTRODUCERE

Abordarea din perspectivă geografico-umană a *Munților Bârgăului* vine la un deceniu și jumătate după publicarea, în anul 1999, a tezei de doctorat: *Munții Bârgăului. Studiu fizico-geografic*, a autorului Eugen Rusu de la Facultatea de Geografie a Universității „Al. I. Cuza” din Iași. Pentru întregirea *tabloului geografic* al acestui spațiu montan, unic în felul său, se impunea, fără doar și poate, un astfel de demers, ținând cont și de faptul că Munții Bârgăului constituie un spațiu social-economic și cultural cu o anumită reprezentativitate în ansamblul teritorial național.

Subiectul lucrării ia în discuție una dintre unitățile naturale ale Carpaților Orientali (Carpaților Maramureșului și Bucovinei) aproape deloc studiate din perspectiva geografiei umane, un areal geografic ce se individualizează prin modul aparte de îmbinare a elementelor environmentului.

Alegerea Munților Bârgăului ca temă de cercetare a avut drept prim impuls motivațional latura subiectivă, în perioada studiilor liceale putând admira de la fereastra cabinetului de geografie a Colegiului Tehnic INFOEL din Bistrița semeța claie subvulcanică a Masivului Heniu. Ulterior, cercetând bibliografia geografico-umană a acestui spațiu montan, am constatat caracterul lacunar al acesteia, abia la sfârșitul secolului al XX-lea și începutul secolului nostru fiind publicate primele studii cuprinzătoare care includ și teritoriul Munților Bârgăului. Este vorba despre studiul de geografie istorică al Regimentului Grăniceresc Năsăudean, elaborată de Mircea Mureșianu (2000), respectiv studiul de geografie regională a Țării Năsăudului a Oanei-Ramona Ilovan (2007). Mai trebuie menționată bogăția lucrărilor și articolelor care vizează istoria acestor meleaguri, orgoliul geografului de factură umană fiind, astfel, pus la lucru pentru creionarea întregului peisaj umanizat al Munților Bârgăului.

Studiul de față constituie rezultatul unor preocupări de aproape zece ani și reprezintă prima abordare geografică complexă, din punctul de vedere al geografiei umane, referitoare la Munții Bârgăului. În realizarea acestui proiect de cercetare, s-a plecat de la necesitatea cunoașterii detaliate a realităților acestui teritoriu, urmărindu-se, întotdeauna, decelarea a ceea ce este esențial și anume, modul în care a evoluat habitatul, fenomenele demografice și

economice, gradul lor de complexitate, manifestările lor în plan spațial, precum și tendințele de evoluție.

1. ASPECTE TEORETICE ȘI METODOLOGICE

Demersul de a cerceta un teritoriu din perspectiva geografiei umane, reclamă, înainte de toate, stabilirea *principiilor și metodelor* la care se va face apel, aceasta fiind „o operație indispensabilă care certifică, pe de o parte, statutul științific al ramurii în cauză, iar pe de altă parte, oferă ustensilele necesare ducerii la bun sfârșit a dezideratelor cercetării” (Cocean, P., 2002).

Procesele și fenomenele din realitatea geografică se supun la patru principii fundamentale: *spațialității, cauzalității, integrării și istorismului*.

Principiul spațialității (numit, de Emm. de Martonne, și principiul extensiunii) este caracteristic științei geografice, în general, și geografiei umane, în particular, răpunzând la întrebarea: *unde?* Potrivit acestuia, orice obiect, proces sau fenomen geografic ocupă o poziție în ansamblul teritorial, în funcție de care se urmărește explicarea și reprezentarea faptelor geografice. O caracteristică fundamentală a spațiului este reversibilitatea, în sensul în care orice obiect poate reveni la o poziție ocupată anterior. Astfel, spațiul „*exprimă raporturile dintre obiecte și fenomene sau dintre părțile lor, prin întindere, distanță, poziție*” (Ilinca, N., 2000).

În studierea unui teritoriu, se impune o abordare sistemică, a cărei viziune pornește de la respectarea următoarelor repere: spațiul trebuie luat în considerare în integralitatea sa; spațiul este produs de oameni, iar acest produs este dependent de diferite constrângeri (naturale, istorice, financiare) și resurse (materiale, umane).

Principiul cauzalității, introdus în geografie de Al. Von Humboldt, exprimă condiția dintre cauză și efect, între cele două existând un raport de necesitate. Identificarea cauzelor proceselor și fenomenelor circumscrise sferei geografiei umane este un demers absolut obligatoriu în încercarea de a găsi răspunsuri satisfăcătoare la întrebările care apar pe parcursul cercetării realității geografice. Evoluția numerică și densitatea populației, calitatea populației, formarea și evoluția rețelei de așezări, activitățile economice, distribuția căilor de comunicație, potențialul turistic etc., sunt condiționate nu doar de specificitățile cadrului natural, ci și de contextul social-istoric și, de multe ori, politic în care se manifestă. Astfel, există, în permanență, nevoia de a lua în calcul aportul tuturor condiționărilor, dar și de a alege, în funcție de importanță, influențele cu impactul cel mai ridicat. Este, din partea geografului de factură umană, o acțiune de mare responsabilitate, întrucât „*orice omisiune sau*

eroare de estimare, în sensul subevaluării sau supralicitării unor cauze, poate conduce la concluzii neconforme cu realitatea faptică.” (Ilinca, N., 2000)

Principiul integrării răspunde la întrebarea „cum”?, deoarece orice obiect, fenomen și proces geografic trebuie raportate la unitatea teritorială căreia îi aparțin. Prin urmare, e necesar să se stabilească rolul întregului în sistem, precum și acțiunile și influențele exercitate sau suportate de alte elemente ale geosistemului.

Principiul istorismului reflectă rolul pe care factorul timp îl are în geneza și evoluția proceselor și fenomenelor geografice. În sfera geografiei umane, ca, de altfel, și în celelalte ramuri ale geografiei, timpul își lasă, nemijlocit, amprenta, asupra devenirii componentei populaționale, asupra habitatelor și activităților economice. De asemenea, în interrelație cu acestea, elementele cadrului natural se formează și evoluează în timp (înțeles ca durată).

În funcție de tehnicile și mijloacele utilizate, au fost realizate diferite tipuri de reprezentări statistice grafice și cartografice:

- pentru evidențierea seriilor de repartiție: *diagrame sub formă de curbe, diagrame de distribuție cantitativă (piramida structurală a populației pe grupe de vârstă și sexe), diagrame sub formă de cercuri structurale;*
- pentru evidențierea seriilor cronologice: *diagrame cronologice (cronograme sau historiograme), diagrame în coloane și diagrame în benzi (histograme);*
- pentru evidențierea seriilor teritoriale: *cartograme (prin puncte, culori, hașuri, izolinii) și cartodiagrame.*

Toate acestea permit analiza și reprezentarea unui spectru extrem de larg de procese, fenomene, corelații, tendințe în evoluția componentelor mediului geografic. De asemenea, constituie mijloace expresive de completare a textului științific, având rolul de a spori valoarea intrinsecă a acestuia.

2. STADIUL CUNOAȘTERII GEOGRAFICE A MUNȚILOR BÂRGĂULUI

Deși reprezintă un ansamblu teritorial de mici dimensiuni, doar 4% raportat la întregul edificiu al Carpaților Orientali, *Munții Bârgăului*, prin varietatea și complexitatea problematicii geografice, au suscitat un viu interes, încă din veacul al XIX-lea, atât pentru cercetătorii din sfera geografiei fizice, dar și pentru cei interesați de interacțiunea dintre componenta antropică și mediul natural. Dacă în domeniul geografiei fizice, există un studiu amplu, din anul 1999, teza de doctorat a autorului Eugen Rusu, de la Facultatea de Geografie a Universității „Al. I. Cuza” din Iași – *Munții Bârgăului. Studiu fizico-geografic*, în sfera

geografiei-umane, cel puțin până în prezent, au fost întocmite doar lucrări care tratează parțial, fie sub aspect teritorial, fie din punctul de vedere al problemelor abordate, această unitate montană.

Se impunea, astfel, concentrarea atenției asupra *problematicii geografico-umane* a întregului spațiu montan bârgăuan, efort finalizat cu elaborarea unei lucrări care să surprindă aspectele fundamentale de ieri și de azi ale geografiei umane a Munților Bârgăului, urmărindu-se, în același timp, pe baza realităților existente în teritoriul respectiv la finele primului deceniu al secolului al XXI-lea, creionarea principalelor tendințe și direcții de evoluție a componentei umane în relație directă și nemijlocită cu oferta environmentală a unității.

În privința istoricului cercetării geografice a Munților Bârgăului, pot fi decelate două etape distincte, corespunzătoare celor trei secole de studii și cercetări asupra regiunii montane: *etapa de pionierat* (corespunzătoare secolului al XIX-lea) și *etapa studiilor și cercetărilor de anvergură* (din secolul al XX-lea și începutul secolului nostru).

a) *Etapa de pionierat* debutează în prima parte a secolului al XIX-lea și cuprinde, exclusiv, studii și cercetări asupra geologiei spațiului montan bârgăuan.

b) *Etapa studiilor și a cercetărilor de anvergură* cuprinde întregul interval temporal corespunzător secolului al XX-lea și începutului secolului nostru, în care se remarcă atât creșterea numărului de studii și cercetări individuale asupra geografiei Munților Bârgăului, cât și apariția unui număr important de lucrări de sinteză, care includ și referiri asupra spațiului montan bârgăuan.

Geografia umană a Munților Bârgăului nu a suscitat un interes deosebit din partea cercetătorilor geografi din secolul trecut, puține studii fiind consacrate acestui spațiu montan. Printre ele, poate fi menționată lucrarea: *Bîrgău – ghid turistic*, apărută în anul 1987, sub semnătura geografilor Tr. Naum și Gr. Moldovan, în care sunt prezentate, succint, aspectele geografice ale acestui areal montan, accentul fiind pus, evident, pe obiectivele și traseele turistice din Munții Bârgăului.

Grigor P. Pop prezintă, în lucrarea *România. Geografie hidroenergetică*, publicată în anul 1996, etapele de amenajare a râului Bistrița, cu cele două obiective principale: barajul și Lacul Colibița, scopul central al acesteia fiind obținerea de energie electrică și alimentarea cu apă a municipiului Bistrița (în primul rând), dar și a celorlalte așezări rurale din regiune. Odată cu realizarea acestui obiectiv hidroenergetic, a avut loc „*ridicarea pe versant a câtorva*

dintre gospodăriile localității Colibița, conducând, în același timp, la noi valențe turistice pentru zonă, inclusiv în situația stațiunii montane din acest loc". (Pop, Gr., 1996)

În anul 1997, apare un amplu studiu de geografie umană asupra întregului areal al Carpaților Orientali. Este vorba despre teza de doctorat a autorului Nicolae Ciangă – *Turismul din Carpații Orientali. Studiu de geografie umană*. Spațiul montan bârgăuan se regăsește în cuprinsul lucrării, în diferite capitole ale acesteia. Astfel, sunt analizate: potențialul turistic al reliefului vulcanic („măgurile” din Bârgău), fondul turistic lacustru (Lacul Colibița), fondul turistic antropoc (ceramica neagră zmălțuită de la Josenii Bârgăului și Prundu Bârgăului), stațiunile climaterice montane (Colibița și Prundu Bârgăului), densitatea bazei de cazare. În capitolul *Zonarea turistică*, autorul include Munții Bârgăului la zona Năsăud-Bârgău, subzona Bârgău.

La cumpăna dintre milenii, în anul 2000, este publicat studiul de geografie istorică semnat de Mircea Mureșianu – *Districtul Grăniceresc Năsăudean (1762-1851). Studiu de geografie istorică*, din care, conform realității geografico-istorice, a făcut parte și arealul montan al Bârgăului. Prin urmare, pe lângă premisele geografico-fizice, sunt analizate și elementele de geografie umană, privite, evident, din perspectiva geografiei istorice.

Singurul studiu de geografie regională care include și sectorul nordic al Munților Bârgăului a fost publicat în anul 2007 sub semnătura Oanei-Ramona Ilovan. *Țara Năsăudului. Studiu de geografie regională* abordează problematica specifică acestui spațiu transilvan, din perspectiva geografiei regionale. Arealul nordic al Bârgăului (Valea Ilvei și Valea Leșului) se bucură, astfel, de o analiză detaliată a aspectelor de geografie fizică și de geografie umană, distilate în sinteza de factură regională.

3. INDIVIDUALITATEA GEOGRAFICĂ A MUNȚILOR

BÂRGĂULUI Localizați în partea central-nordică a României (Fig.1), pe fațada vestică a Carpaților Orientali, *Munții Bârgăului* constituie un spațiu montan de altitudine medie și mică, încadrat între două masive înalte, situate la nord și la sud, respectiv Munții Rodnei și Munții Călimani. Spre vest și spre est, sunt prezente două arii joase, depresionare, respectiv Depresiunea Transilvaniei și Depresiunea Dornelor.

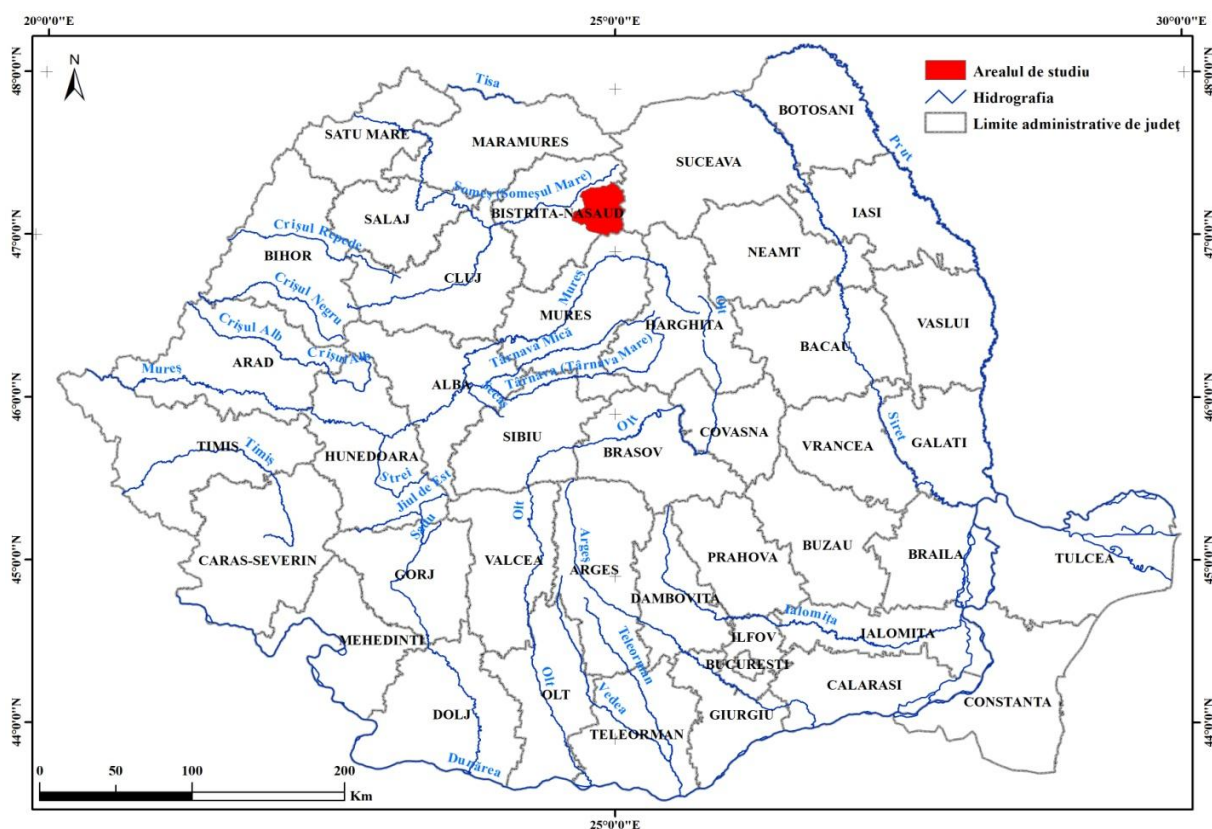


Fig.1. Munții Bârgăului. Localizarea la nivelul României

Conform taxonomiei realizate de V. Mihăilescu (1963), Munții Bârgăului aparțin *unităților muntoase de ordinul V* (Carpații Românești reprezintă o unitate de ordinul I, Carpații Orientali de ordinul II, Grupa Nordică sau Carpații Maramureșului și ai Bucovinei de ordinul III, iar Culoarul Bârgău-Dorna-Valea Moldovei de ordinul IV).

Coordonatele matematice extreme, în limitele cărora se încadrează arealul montan al Bârgăului sunt: paralela de $47^{\circ}08'30''$ N (în sud), care trece prin sudul Depresiunii Colibița, paralela de $47^{\circ}29'10''$ N (în nord), care marchează confluența pârâului Măria cu Someșul Mare, meridianul de $24^{\circ}36'10''$ E (în vest), care traversează Culmea Frăsinișului și meridianul de $25^{\circ}08'40''$ E (în est), la marginea Măgurii Coșnei. Între aceste limite, Munții Bârgăului se desfășoară pe o suprafață de 1307 km^2 din cei $34\,549 \text{ km}^2$ ai Carpaților Orientali, ceea ce reprezintă aproape 4% din suprafața acestora.

Limitele Munților Bârgăului și raporturile cu unitățile vecine au fost stabilite plecând de la un complex de criterii geografico-fizice. De importanță majoră rămân criteriile geologice și geomorfologice, întrucât celelalte criterii geografico-fizice (*biopedoclimatice*) se întrepătrund pe spații de interferență, măbind dificultatea în privința precizării unor limite clare.

Dacă limitele naturale sunt relativ ușor de trasat, cel puțin acolo unde discontinuitățile morfologice și/sau geologice sunt tranșante, *limitele funcționale* ridică dificultăți mai mari de stabilire. Pe de o parte, *componenta antropică* circumscrisă unui anumit teritoriu, prin caracteristica sa esențială, *mobilitatea*, conferă spațiului respectiv noi valențe, în funcție de specificul activităților, de intensitatea fluxurilor materiale, energetice și informaționale, de modificarea de-a lungul timpului a limitelor administrative etc. Pe de altă parte, constituirea nucleelor habitabile inițiale și creșterea presiunii demografice asupra unui spațiu restrictiv în privința ofertei agricole, au determinat semnificative deplasări ale populației dinspre primele nuclee habitabile spre arealele utilizate, inițial, doar sezonier. Prin urmare, fenomenul de *roire*, prezent și în spațiul montan al Bârgăului, prin cele două forme ale sale, *translația* și *saltația*, a contribuit, decisiv, la răspândirea teritorială a populației și la permanenta modificare a limitelor funcționale, reflectate în antropizarea mediului natural.

Astfel, în privința *limitei administrative* a Munților Bârgăului, care nu se suprapune aproape deloc limitei naturale, trebuie făcute câteva precizări absolut necesare pentru înlăturarea neclarităților legate de extensiunea teritoriului cercetat. Prin urmare, în nord, limita administrativă este situată la sud de limita naturală și urmărește limita dintre comunele ilvene (*Lunca Ilvei, Ilva Mare, Măgura Ilvei, Poiana Ilvei și Leșu*) și unitățile administrativ-teritoriale din nord, ale căror suprafețe se întind atât în Munții Rodnei, cât și în Culoarul Someșului Mare și în nordul spațiului montan bârgăuan. Este vorba de: Șanț, Rodna, Maieru și Sângeorz-Băi. Întrucât vetrele acestor așezări sunt situate în Culoarul Someșului Mare, apartenența populației localităților respective la spațiul montan bârgăuan nu corespunde realității geografice, acest fapt fiind valabil și pentru locuitorii comunei Ilva Mică (din același culoar menționat anterior) și ai comunelor din estul Munților Bârgăului, ale căror vetre de așezări s-au dezvoltat în spațiul depresionar al Dornelor.

De asemenea, în sud și în sud-vest, limita administrativă nu se suprapune limitei naturale, o parte a teritoriului comunelor *Josenii Bârgăului și Prundu Bârgăului* desfășurându-se în zona Dealurilor Bistriței, în timp ce, comuna *Bistrița Bârgăului* își extinde moșia pe rama nordică a Munților Călimani.

Prin urmare, unitățile administrativ-teritoriale ale căror suprafețe sunt situate, integral, în arealul Munților Bârgăului sunt cele din jumătatea nordică (*Poiana Ilvei, Măgura Ilvei, Ilva Mare, Lunca Ilvei și Leșu*), în timp ce, comunele din sudul unității montane (*Josenii Bârgăului, Prundu Bârgăului, Tiha Bârgăului și Bistrița Bârgăului*) au suprafețe, mai mari sau mai mici, în cuprinsul unităților de relief limitrofe: Josenii Bârgăului și Prundu Bârgăului în Dealurile Bistriței, iar Tiha Bârgăului și Bistrița Bârgăului în Munții Călimani.

Dacă premisele naturale care au stat la baza fixării populației și conturării, treptate, a rețelei de așezări, au fost prezentate ținând cont de limita geografico-fizică a spațiului montan bârgăuan, elementele de geografie umană (populația, așezările și economia) au fost analizate în interiorul limitei administrative.

Caracterul exclusiv rural al Munților Bârgăului, prezența fondului forestier și a pășunilor naturale pe arii extinse, existența izvoarelor minerale și a rocilor de construcție de origine vulcanică sunt elemente definiții ale spațiului analizat, oglindite atât în particularități ale organizării spațiului geografic și amenajării teritoriului, cât și în privința structurii profesionale a populației, conservării unor elemente etnografice și etnofolclorice, reflexii ale spiritului în spațiul montan bârgăuan.

4. CARACTERISTICILE GEODEMOGRAFICE

Introspecția realizată asupra spațiului geografic al Munților Bârgăului, prin prisma problematicii geografiei populației, a scos la iveală o serie de elemente particulare, determinate atât de condiționările impuse de *cadrul oro-hidrografic și biopedoclimatic*, cât mai ales de *factorii economici*, reflectați în modul de constituire și de funcționare a *sistemului antropizat bârgăuan*.

Astfel, prezența celor două *axe morfohidrografice* majore (*Tiha-Bistrița și Ilva-Leșu*) a reprezentat factorul major care a contribuit la dezvoltarea nucleelor habitabile inițiale. Alternanța bazinetelor depresionare cu sectoarele de îngustare (*strâmturile*) din cuprinsul văilor bârgăuane (Ilva, Leșu, Tiha și Bistrița) a avut un rol decisiv în cantonarea populației în acest areal, știut fiind faptul că elementul antropocentric preferă teritoriile cu altitudini reduse (podurile de terasă – podereile, depresiunile), spațiile neexpuse pericolului inundațiilor. Mai târziu, ca urmare a creșterii demografice, populația a fost obligată să ocupe și arealele mai înalte (*interfluviul Ilva-Leșu, interfluviul Tiha-Bistrița etc.*).

Populația Munților Bârgăului a cunoscut un mers ascendent de la începutul secolului al XVIII-lea până în ultimul deceniu al secolului trecut. Astfel, dacă în 1721, în spațiul

montan bârgău erau prezenți 4150 de locuitori, în anul 1992, populația a crescut de peste opt ori, atingând valoarea maximă de 35258 de locuitori, după care numărul acestora a început să scadă constant, ajungând în 2011 la 30373 de persoane, pe fondul bilanțului natural foarte scăzut și a deficitului migratoriu (care, de altfel, s-a menținut în întregul interval analizat). La nivelul comunelor *Josenii Bârgăului*, *Lunca Ilvei* și *Tiha Bârgăului*, scăderea numerică a populației s-a manifestat cu o întârziere de un deceniu față de restul unității montane, accentuându-se în prezent, în conformitate cu rezultatele recensământului din 2011. Potrivit acestora, în toate cele nouă comune din Munții Bârgăului numărul de locuitori s-a redus între cele două măsurători statistice oficiale din secolul al XXI-lea.

Tabelul 1 - Munții Bârgăului. Evoluția numerică a populației la nivelul comunelor (1850-2011)

Nr. crt.	Comuna	1850	1900	1910	1930	1966	1977	1992	2002	2011
1.	Bistrița Bârgăului	1437	2735	2907	3029	4498	4502	4617	4396	3815
2.	Ilva Mare	1646	3236	3889	4192	2808	2744	2581	2569	2274
3.	Josenii Bârgăului	2676	3427	4038	4133	4062	4714	4922	5080	4541
4.	Leșu	621	1409	1679	1809	2976	3085	3130	2995	2510
5.	Lunca Ilvei	-	-	-	-	3417	3607	3335	3381	3086
6.	Măgura Ilvei	590	2049	2309	2598	3675	4088	4039	3815	1821
7.	Poiana Ilvei	-	-	-	-	-	-	-	-	1407
8.	Prundu Bârgăului	2062	3379	3595	4343	6043	5727	6389	6385	5633
9.	Tiha Bârgăului	1902	3335	3828	4308	5480	5993	6245	6288	5722
TOTAL		10934	19570	22245	24412	32959	34460	35258	34909	30809

Sursa: Direcția Județeană de Statistică Bistrița-Năsăud, 2012 și RPL, 2013

În corelație cu variația numărului de locuitori se află și densitatea generală, care a crescut de la 21,8 loc./km² în anul 1850, la 58,3 loc./km² în anul 2002, pentru ca, apoi, aceasta să scadă, astfel încât, în anul 2011 să ajungă la 54,2 loc./km². În privința repartiției populației în plan teritorial, se constată diferențe mari de la o comună la alta, cele mai ridicate valori fiind prezente în sectorul mijlociu al axei morfohidrografice Tiha-Bistrița, *Prundu Bârgăului* și *Josenii Bârgăului* având densități mult superioare mediei regiunii. În arealul nordic, *Poiana Ilvei* se remarcă prin densitatea generală ridicată (ușor peste 100 loc./km²), consecință a suprafeței reduse a așezării, după numărul de locuitori încadrându-se în categoria așezărilor mijlocii (cu mai puțin de 1500 de locuitori).

Pentru punerea în evidență, într-o manieră mai obiectivă, a raportului dintre populație și teritoriul agricol, s-a calculat și *densitatea pură*, *densitatea fiziologică* și *densitatea agricolă*. Dacă *densitatea pură*, la nivelul Munților Bârgăului, a rămas aceeași de-a lungul perioadei analizate (1992-2010), fiind de 1,2 loc./ha teren agricol, în plan teritorial se

constată fie o creștere sensibilă a acestui indicator (în cazul comunelor *Bistrița Bârgăului*, *Ilva Mare*, *Josenii Bârgăului*, *Măgura Ilvei* și *Prundu Bârgăului*), fie menținerea la același nivel (*Poiana Ilvei*), sau chiar scăderea valorii acestui indicator (*Leșu* și *Lunca Ilvei*) ori alternanța perioadelor de scădere cu cele de creștere (*Tiha Bârgăului*), în condițiile în care suprafața agricolă s-a redus cu peste 1000 de hectare.

Densitatea fiziologică a înregistrat o curbă ascendentă între cele două momente de referință (1992 și 2010), crescând, la nivelul Munților Bârgăului, de la 5,4 loc./ha teren arabil, la 6,2 loc./ha, în timp ce *densitatea agricolă* a scăzut de la 0,02 loc./ha teren arabil (în 1992), la 0,007 loc./ha (în 2010). Densitatea agricolă scăzută este, pe de o parte, o reflectare a condițiilor oropedologice, iar pe de altă parte, o consecință a reducerii numerice a populației active ocupate în sectorul culturii plantelor și al creșterii animalelor, în absența unui cadru legislativ de stimulare a acestui domeniu esențial al economiei naționale și locale.

În privința dinamicii naturale a populației din spațiul montan bârgăuan, aceasta a cunoscut un trend descendent în intervalul 1970-2005, bilanțul natural rămânând, totuși, pozitiv. Astfel, dacă la începutul perioadei analizate, sporul natural era de 19,4‰, valoarea acestuia a ajuns la 1‰ în anul 2005. În patru din cele nouă comune din Munții Bârgăului, bilanțul natural a fost pozitiv în toate momentele de referință, deși a scăzut continuu, urmând aceeași curbă descendentă specifică întregii unități montane. Este vorba de comunele: *Lunca Ilvei* și *Măgura Ilvei* (din nordul Munților Bârgăului), respectiv *Prundu Bârgăului* și *Tiha Bârgăului*, localizate în compartimentul sudic, pe axa morfohidrografică Tiha-Bistrița.

Dinamica teritorială din spațiul montan bârgăuan a înregistrat fluctuații semnificative între 1980 și 2005, Munții Bârgăului înscriindu-se în categoria regiunilor cu deficit migratoriu, putându-se identifica trei perioade distincte: *1980-1985*, în care deficitul migratoriu s-a redus aproape la jumătate (de la -13,1‰, la -6,7‰); *1985-1990*, cu o creștere spectaculoasă a valorilor emigrației, pe fondul unei imigrații reduse, bilanțul migratoriu atingând valoarea maximă din intervalul analizat (-15,7‰); *1990-2005*, în care deficitul migratoriu s-a redus semnificativ, ajungând la doar -1,4‰ în anul 2005. La nivelul unităților administrativ-teritoriale, toate cele opt comune existente în Munții Bârgăului înregistrau, în anul 1980, bilanț migratoriu negativ, pentru ca, 25 de ani mai târziu, comunele *Bistrița Bârgăului*, *Josenii Bârgăului* și *Lunca Ilvei* să dețină valori ale ratei imigrației superioare ratei emigrației.

Un rol important în declinul geodemografic al ruralui bârgăuan l-a avut și exodul rural, mai ales în perioada industrializării forțate, o parte din populația adultă și, deci, din

forța de muncă luând drumul spațiilor urbane din apropiere (Bistrița, Năsăud și Sângeorz-Băi).

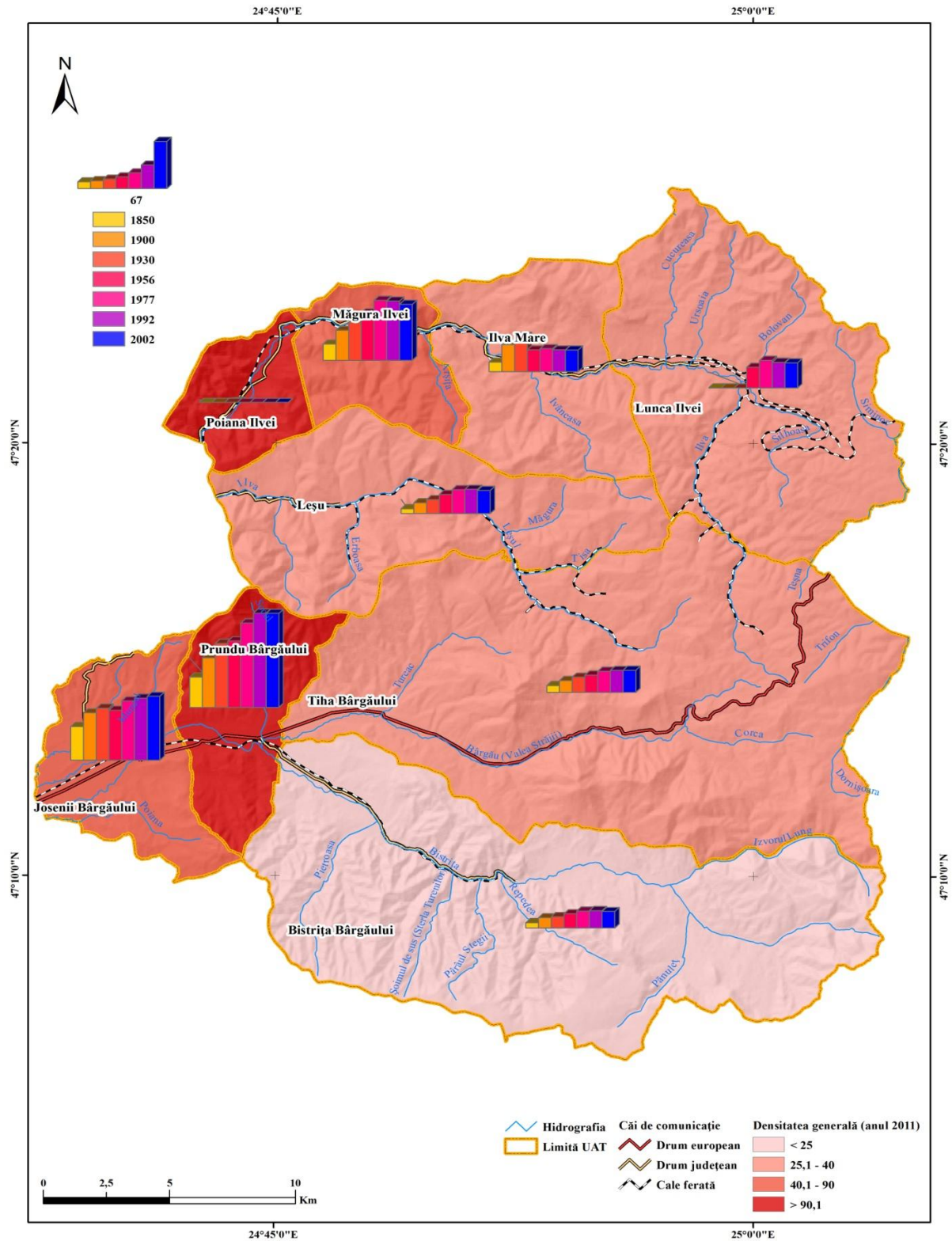


Fig. 2. Munții Bârgăului. Densitatea generală (1850-2011)

Transformările survenite de-a lungul timpului la nivelul componentei geodemografice din Munții Bârgăului, în privința numărului de locuitori, a densității (generale, pure, fiziologice și agricole), a mișcării naturale și migratorii, au determinat modificări și sub aspect calitativ.

În ceea ce privește, structura pe sexe, dacă în anul 1850, raportul de masculinitate era, la nivelul Munților Bârgăului de 93,7 (adică la 100 de femei reveneau 93,7 bărbați), în anul 2002, valoarea acestuia a crescut la 101,2 bărbați/100 de femei, pe fondul bilanțului natural pozitiv, a creșterii speranței de viață în rândul populației masculine și a specificului activităților economice din spațiul montan bârgăuan (exploatarea forestieră, industria extractivă).

Structura pe grupe de vârstă a populației Munților Bârgăului, urmărită pe o perioadă de aproape un secol și jumătate (1857-2002), a cunoscut modificări substanțiale în toate cele trei componente ale sale (tineri, adulți, vârstnici), tendința generală fiind de îmbătrânire demografică. În absența unor date unitare privitoare la grupele de vârstă (în cazul recensămintelor din 1857 și 1930), analizele comparative au ca punct de plecare anul 1930 pentru grupa populației tinere și cea a populației adulte, respectiv anul 1857 pentru grupa populației vârstnice (mai puțin anul 1930, unde grupa populației adulte include și contingentul 60-64 de ani).

Populația tânără a cunoscut o evoluție descendentă, reducându-se, procentual, de la 45% în anul 1930, la 21,7% în anul 2002, în condițiile creșterii constante a ponderii *populației adulte*, care, la nivelul anului 2002 a ajuns să reprezinte 59,9% din populația Munților Bârgăului. În același timp, a crescut și ponderea *populației vârstnice*, de la 5,6% în 1857, la 18,4% în 2002. Toate aceste evoluții ilustrează fenomenul îmbătrânirii populației din spațiul montan bârgăuan, măsurabil cu ajutorul raportului dintre populația vârstnică și populația tânără.

Astfel, dacă în anul 1966, în nicio comună din unitatea montană, valoarea raportului dintre populația vârstnică și cea tânără nu depășea valoarea de 0,40 (considerată drept valoare-prag, în funcție de care se stabilește *tinerețea* sau *bătrânețea* unei comunități umane), iar la nivelul Munților Bârgăului valoarea acestui indicator era de 0,26, în anul 1992, în toate comunele nivelul acestui raport depășea valoarea-prag. Anul 2002 consemnează creșterea de mai bine de trei ori a valorii raportului dintre populația vârstnică și populația tânără, ajungând la 0,84 la nivelul întregii unități montane, valori superioare înregistrându-se în cazul

comunelor *Bistrița Bârgăului* (0,98), *Măgura Ilvei* (0,97), *Ilva Mare* (0,94) și *Josenii Bârgăului* (0,92).

Condiționările de ordin politico-istoric au contribuit la fizionomia peisajului etnic și confesional, cu neta dominare a populației românești de confesiune ortodoxă (în prezent), de-a lungul celor aproape trei secole supuse introspecției, peisajul etnic diversificându-se continuu, datorită pătrunderii unor elemente etnice alohtone (germani, maghiari, evrei, rromi), care au adus cu sine și transformări la nivelul structurii confesionale din Munții Bârgăului. Evenimentele politice și economice derulate în perioada 1720-2011 au determinat continue ajustări din acest punct de vedere, până la dispariția unor comunități etnoculturale (prin emigrare), în diferite intervale temporale (perioada interbelică sau postbelică).

5. HABITATUL – REFLECTARE A CONDIȚIILOR NATURALE, SOCIO-ECONOMICE ȘI ISTORICE

Identificarea urmelor de locuire începând cu Neoliticul (cca. 5500-1900 î.Hr.), continuând, apoi, cu epoca bronzului, epoca fierului și perioada daco-romană, confirmate de mărturiile arheologice descoperite până în prezent, constituie un argument incontestabil al existenței unor forme de habitat în perimetrul Munților Bârgăului și, implicit, al continuității de locuire.

Între secolele al III-lea și al X-lea, spațiul montan bârgăuan s-a confruntat cu pătrunderea valurilor succesive de popoare migratoare, care, însă, nu au reușit să slăbească unitatea etnică și lingvistică a populației autohtone, ba dimpotrivă, o parte din grupurile migratoare au fost asimilate (slavii, mongolo-tătarii). În evul mediu timpuriu (secolele X-XIV), are loc pătrunderea maghiarilor în Transilvania, sedentarizarea populației germanice în zona Rodna și în zona Bistrița, precum și consemnarea primelor atestări documentare ale așezărilor din Munții Bârgăului.

Munții Bârgăului se suprapun județului Bistrița-Năsăud, în cuprinsul acestora fiind prezente 21 de așezări rurale, cea mai mare parte a acestora (38,1%) având statutul de sat doar din a doua jumătate a secolului al XX-lea.

În funcție de particularitățile cadrului natural (în special, geomorfologice și hidrografice), s-au conturat, de-a lungul timpului, *două areale habitationale*, având ca vectori ai antropizării cele patru artere hidrografice: *Ilva* și *Leșu*, pentru arealul habital nordic, respectiv *Tiha (Bârgău)* și *Bistrița*, pentru arealul habital sudic. Condițiile geografice specifice determină o repartiție neuniformă a așezărilor. Astfel, în sectorul nordic al spațiului montan, corespunzător văilor Ilva și Leșu, sunt prezente 8 din cele 21 de așezări ale Munților

Bârgăului, ceea ce reprezintă 38,1% din totalul localităților unității montane. Pe de altă parte, în privința vechimii acestora, primele sate sunt menționate documentar abia în secolul al XVIII-lea, fiind un rezultat al *roirii demografice* (prin *saltație* peste cumpăna de ape Someș-IIva) a unei părți din populația așezărilor mai vechi din Culoarul Someșului Mare (Rodna și Maieru).

În schimb, axa morfohidrografică *Tiha-Bistrița* concentrează un spațiu habital reunit sub denumirea de „*Satele Unite ale Bârgăului*”, remarcabil prin extensiunea de-a lungul celor două râuri (Tiha și Bistrița) și reunind 8 din cele 11 așezări dezvoltate în jumătatea sudică a spațiului montan, toate având în denumirea lor apelativul „Bârgăului”, deși, cea mai mare parte dintre ele (*Bistrița Bârgăului, Prundu Bârgăului, Susenii Bârgăului, Mijlocenii Bârgăului, Josenii Bârgăului și Rusu Bârgăului*) este situată de-a lungul Văii Bistriței (Ardelene), doar două fiind, într-adevăr „ale Bârgăului” (*Tiha Bârgăului și Mureșenii Bârgăului*).

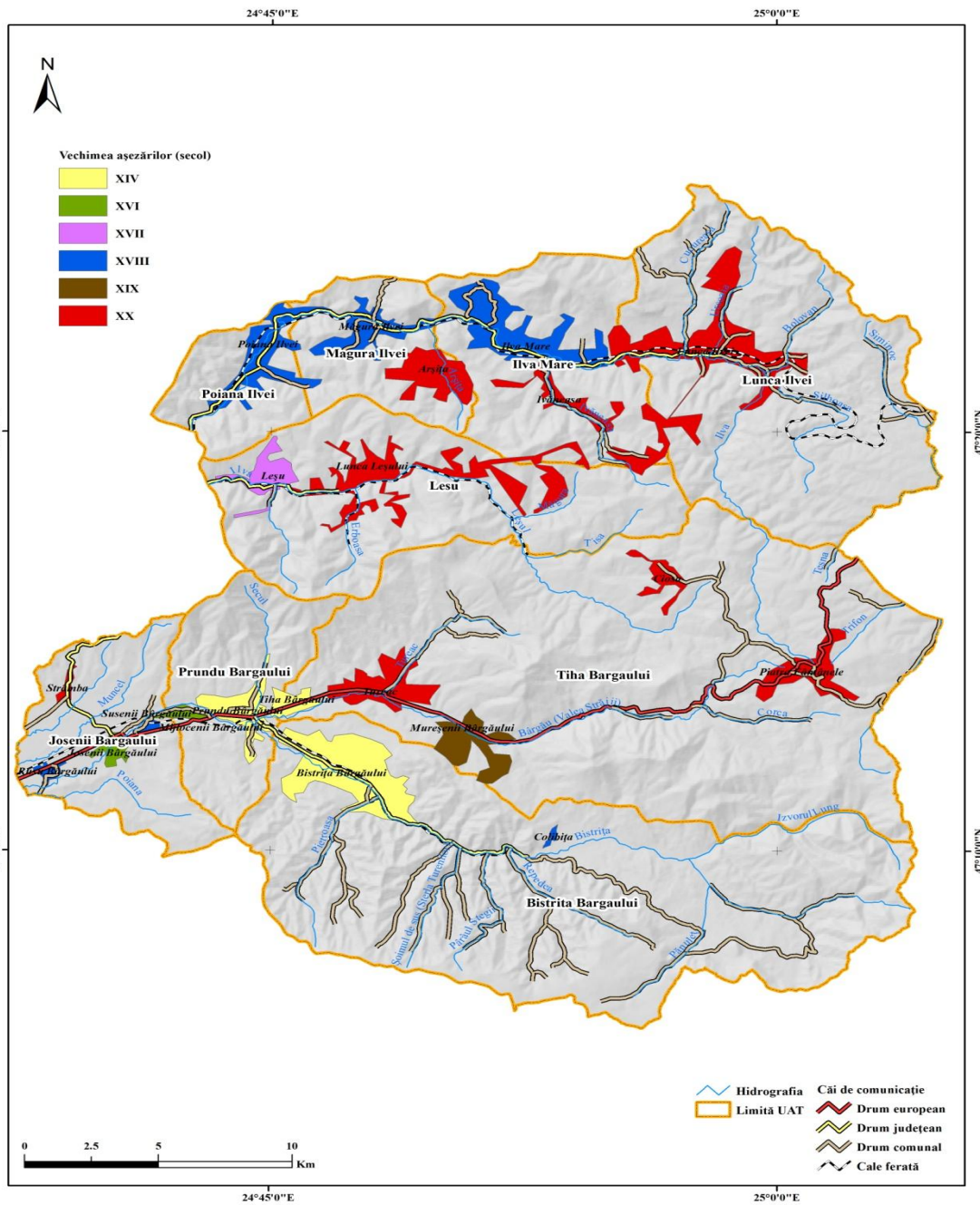


Fig. 3. Munții Bârgăului. Vechimea așezărilor

În ceea ce privește densitatea așezărilor, aceasta este mult inferioară mediei naționale, ca urmare a caracteristicilor reliefului și a predominării satelor mijlocii, mari și foarte mari (76,2% din total). Există, de asemenea, diferențe considerabile în manifestarea variabilelor prin care se exprimă repartiția așezărilor (densitatea, indicele de dispersie, coeficientul de arealitate, distanța medie dintre două localități și potențialul de polarizare al centrelor de comună), atât la nivelul celor două areale habitabile (Ilva-Leșu și Tiha-Bistrița), cât și la nivelul comunelor.

Distribuția morfologică relevă prezența unui număr mare de localități la altitudini cuprinse între 600 și 1100 m (16), atât în bazinetele depresionare ale Ilvei (în nord) și în Depresiunea Prundu Bârgăului (în sud), cât și în arealele interfluviale (Ilva-Leșu și Tiha-Bistrița), ilustrând adaptarea acestora la condițiile orografice, dar și necesitatea extinderii vetrelor așezărilor pe fondul evoluției geodemografice.

Morfologia vetrelor a suferit modificări semnificative, odată cu intrarea arealului montan bârgăuan în perimetrul Districtului Grăniceresc Năsăudean (din a doua jumătate a secolului al XVIII-lea, până la mijlocul secolului al XIX-lea). Astfel, de la așezările cu formă neregulată (areolară, tentaculară), s-a ajuns la o formă liniară simplă și liniar-tentaculară, în cazul majorității localităților, impusă de ordinele imperiale ale vremii, care urmăreau adunarea populației de pe versanți în vetre amplasate de-a lungul râurilor și a căilor de comunicație, pentru o mai ușoară instruire și educare și pentru a răspunde mai rapid solicitărilor de natură militară.

În privința texturii așezărilor, aceasta corespunde, în bună măsură, formei vetrelor, predominând textura liniară (simplă sau biliniară), doar în unele situații, textura vetrei fiind parțial rectangulară sau, chiar lipsind (așezări fără textură). Trăsăturile cadrului natural, specificul activităților economice și intervențiile administrației din perioada graniței militare și-au pus amprenta asupra structurii așezărilor. Astfel, predomină așezările cu structură adunată (12), unele dintre ele (5) cu tendință de risipire, iar una cu intercalări de răsfirare și tendință de risipire. Sunt prezente, de asemenea, patru localități cu structură răsfirată, din care două prezintă nuclee de adunare, dar și cinci sate cu structură risipită.

Așezările din Munții Bârgăului au un potențial demografic ridicat, 12 din cele 21 de localități încadrându-se în categoria *satelor mari* și *foarte mari*. În ceea ce privește mărimea medie a unei așezări, aceasta este mult superioară mediei naționale. Pe de altă parte, în arealul nordic, sunt prezente 5 așezări rurale mari, în timp ce, în arealul sudic, 6 sate depășesc 1500 de locuitori și unul singur (*Prundu Bârgăului*) are peste 4000 de locuitori.

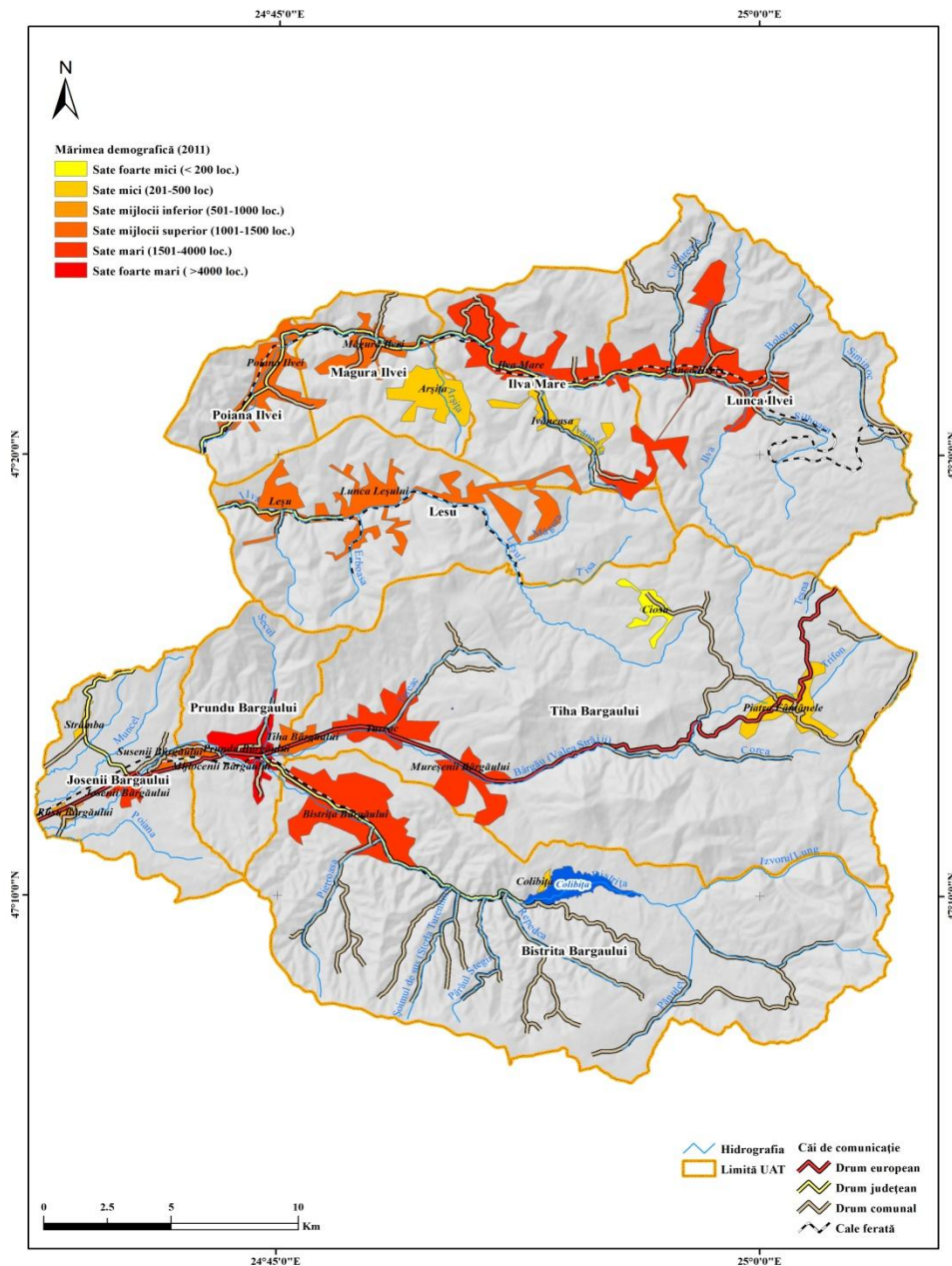


Fig. 4. Munții Bârgăului. Mărimea demografică a așezărilor (2011)

În general, nu există o corelație între dimensiunea moșiei și potențialul geodemografic al așezărilor, cu excepția a două unități administrative ale căror moșii depășesc 160 km² (media unității montane fiind de aproape 70 km²), iar numărul locuitorilor este mai mare de 4000. Moșia îndeplinește, fără îndoială, rolul de suport economic al așezărilor și, implicit, de susținere a populației. Din punctul de vedere al structurii moșiilor, pe cele trei categorii mari de terenuri (agricol, forestier, alte terenuri), există diferențe semnificative de la o comună la alta, în funcție de particularitățile factorilor mediului natural (geologici, geomorfologici și pedoclimatici). Astfel, se disting unități administrativ-teritoriale în care fondul forestier ocupă

peste 50% din moșia lor (în sudul Munților Bârgăului), în vreme ce, în altele, pășunile și fânețele dețin ponderi de aproximativ 50% din structura moșiei.

Pe parcursul veacului trecut, gospodăria rurală a înregistrat transformări multiple, sub influența dinamicii vieții economice și sociale, resimțite atât în privința mărimii acesteia, cât și în plan funcțional. Cu toate acestea, *gospodăria bârgăuană și ilveană* se remarcă printr-un pronunțat caracter autohton, rezultat al spiritului practic și al simțului estetic al locuitorilor unității montane, deși, în ultima perioadă (odată cu liberalizarea circulației în spațiul central și vest european), au apărut *forme abateri*, care se apropie mai mult de construcțiile de tip kitch. Dimensiunea medie a gospodăriei este foarte apropiată de valoarea specifică ansamblului național și superioară celei din Uniunea Europeană, la nivelul anului 2011.

Numărul locuințelor convenționale a cunoscut un progres semnificativ între 1992 și 2011, atât la nivelul întregului spațiu montan, cât și la nivelul fiecărei unități administrative în parte. A crescut, de asemenea, și suprafața locuibilă/locuitor, în condițiile în care numărul persoanelor a scăzut între cele două momente de analiză (1992-2009). Cu toate acestea, valoarea acestui indicator al bunăstării populației se află la jumătate față de media Uniunii Europene.

Tipologia funcțională a așezărilor din Munții Bârgăului a înregistrat o serie de modificări mai ales din ultimul deceniu al secolului trecut. Dacă existența fondului forestier pe mari suprafețe și a unor zăcăminte de roci de construcție și-a pus amprenta asupra profilului economic al unor așezări din cuprinsul unității montane, în alte cazuri, prezența pășunilor și a fânețelor de bună calitate a determinat dezvoltarea sectorului zootehnic (ovine și bovine). Nu există, în multe situații, o corespondență între funcțiile așezării și structura profesională a populației, întrucât o mare parte a populației active nu figurează în statisticile respective, deoarece desfășoară activități agricole și forestiere în propria gospodărie sau, ocazional, în alte gospodării. Astfel, în afara *așezărilor cu funcții agricole*, sunt prezente *așezările cu funcții agricole și industriale* (exploatarea pietrei de carieră, exploatarea și prelucrarea primară a lemnului, construcții de mașini, industria energiei electrice – exclusiv *energie verde*, industria alimentară). Activitățile meșteșugărești tradiționale (cojocăritul, coșeritul, olăritul, confecționarea de mic mobilier, în special, canapele etc.) pierd, treptat, terenul, pe fondul situației financiare din ce în ce mai precare atât a producătorilor, cât și a potențialilor cumpărători.

O categorie aparte o formează *așezările cu funcții mixte*, activitățile din sfera sectorului terțiar (în primul rând, valorificarea resurselor turistice, dar și activitățile din

sectorul educațional și din domeniul sanitar) ocupând un loc important, alături de cele din sectoarele primar și secundar.

Stabilirea locului pe care îl ocupă fiecare așezare din Munții Bârgăului în ansamblul teritorial a fost posibilă odată cu calcularea *potențialului geografico-uman* la nivelul fiecărui sat, demers extrem de laborios, care a presupus utilizarea unui set de parametri (aceiași pentru toate așezările) și cunoașterea detaliată a fiecărei localități din perimetrul unității montane. Prin *metoda bonității* s-a reușit cuantificarea fiecărei categorii de potențial și, în final, ierarhizarea așezărilor sub acest aspect.

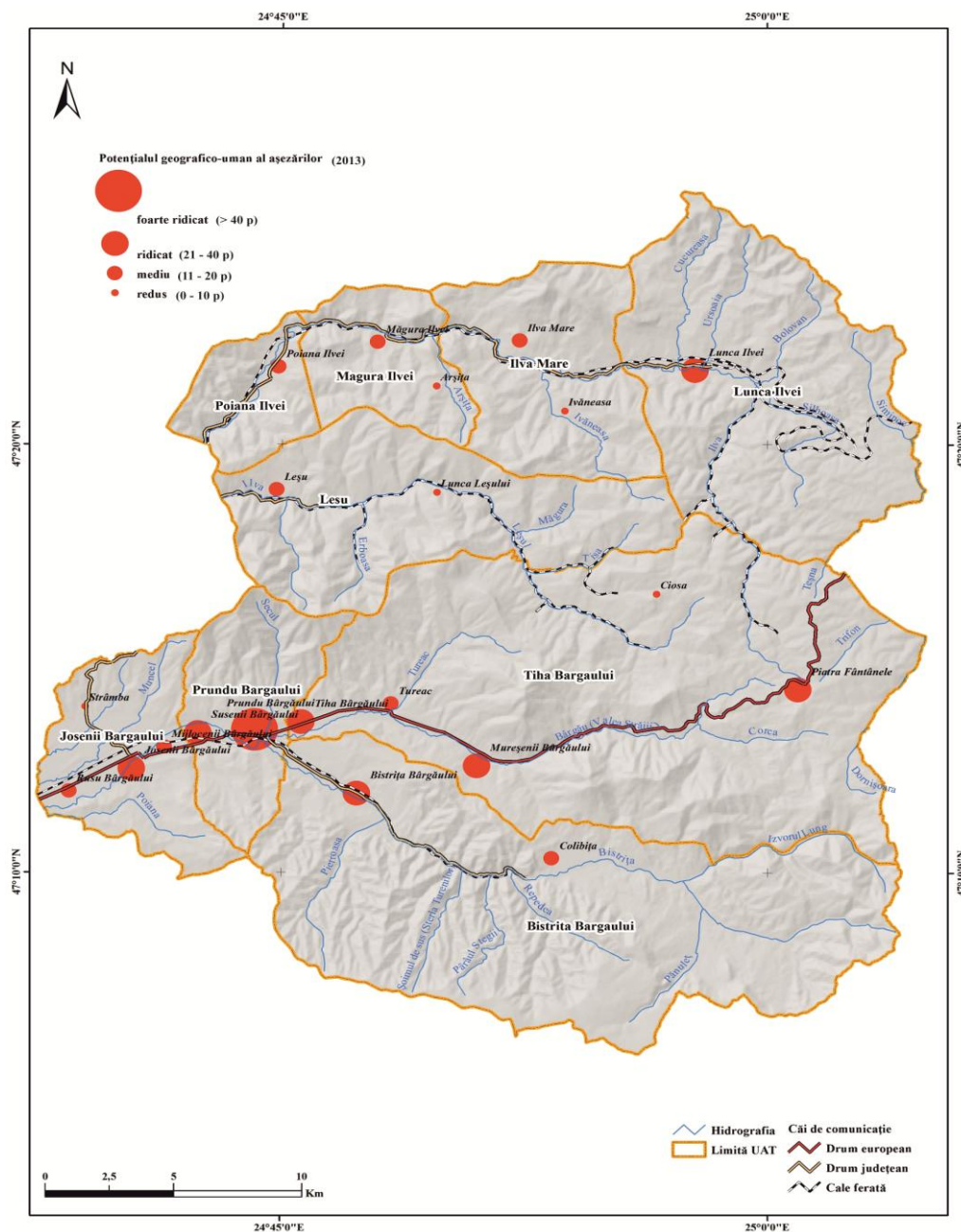


Fig. 5. Munții Bârgăului. Potențialul geografico-uman al așezărilor (2013)

Pe de altă parte, rețeaua de așezări din cuprinsul regiunii este un sistem deschis care înregistrează fluxurile de schimb materiale, energetice și informaționale cu alte așezări din proximitate sau de la distanțe mai mari. Absența unui centru urban în Munții Bârgăului se resimte atât la nivelul mișcării zilnice a populației adulte și școlare spre centrele urbane din vecinătate (*Bistrița* – pentru așezările bârgăuane și *Năsăud* – pentru așezările ilvene), cât și în privința organizării spațiului geografic sub aspect funcțional. Holarhia realizată cuprinde cinci niveluri, din care primele două includ centrele urbane polarizatoare menționate anterior: *Bistrița* – pe primul nivel al holarhiei intra- și extrabârgăuane, care atrage cele mai consistente fluxuri demografice și financiare, fiind, în egală măsură, principalul furnizor de servicii (educaționale, sanitare, bancare, administrative etc.) pentru locuitorii din sudul Munților Bârgăului (dar, nu numai), dar și un mediu comercial important; *Năsăud* – pe al doilea nivel, fluxurile demografice vizând, cu precădere, componenta școlară din nordul arealului montan și, într-o măsură mai mică, populația activă ocupată. Este, la rândul lui, un furnizor de servicii și un mediu comercial însemnat pentru populația spațiului habital nordic.

Al treilea nivel ierarhic grupează două așezări, dintre care una, *Prundu Bârgăului*, în calitate de centru supracomunal pentru populația așezărilor din toate comunele axei morfohidrografice Tiha-Bistrița, datorită valențelor terțiare (în primul rând) pe care le deține, la care se adaugă, în ultimii patru ani, o nouă vocație industrială, de data aceasta în domeniul construcțiilor de mașini, care a dus la amplificarea fenomenului de navetism dinspre spațiul urban (*Bistrița*) spre cel rural, iar cea de-a doua, *Vatra Dornei*, situată în afara spațiului montan, pe traseul căii ferate care traversează nordul unității.

Ultimele două niveluri ale holarhiei așezărilor din Munții Bârgăului grupează celelalte centre de comună (pe nivelul IV), respectiv așezările rurale simple (pe nivelul V), cu o reducere corespunzătoare a influenței pe care o exercită asupra spațiilor habitale înconjurătoare.

6. CARACTERISTICILE GEOGRAFICO-ECONOMICE

Munții Bârgăului dețin o bază de susținere economică alcătuită din resurse subsolice (roci de construcție și izvoare minerale) și solice (păduri, pajiști și potențialul hidroenergetic). Deși importanța economică a unora dintre acestea este deosebită, prin neexploatarea lor la adevăratul potențial, economia regiunii nu se bucură de plus-valoarea care ar putea fi adăugată prin prelucrare. Este vorba, în primul rând, de *fondul forestier*, care nu dispune, în cuprinsul arealului montan, de nicio unitate care să producă articole finite de mare rezonanță

(mobilă, în principal). Pe de altă parte, *izvoarele minerale* prezente atât în jumătatea nordică a spațiului montan (având o compoziție și proprietăți variate), dar și în arealul sudic (*izvoare sărate*) nu sunt aproape deloc valorificate, cele din compartimentul sudic al Munților Bârgăului putând determina (prin calitățile lor, similare celor de la Ocna Sibiului și Sovata) dezvoltarea unor stațiuni balneare de interes local sau, chiar regional.

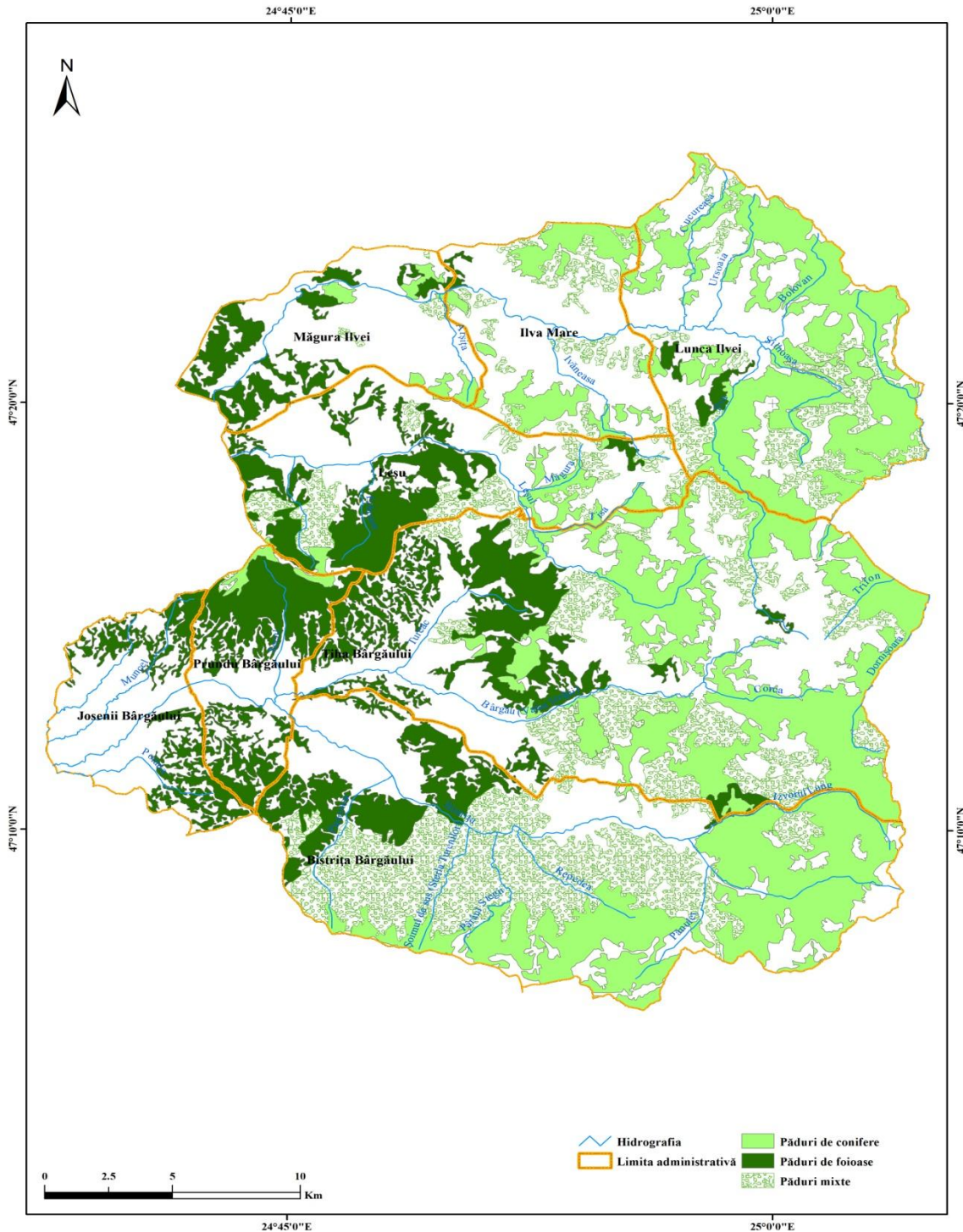


Fig. 6. Munții Bârgăului. Repartiția pădurilor (2013)

Potențialul hidroenergetic a fost identificat și exploatat din cele mai vechi timpuri (mori de apă, pive, vâltori, joagăre), ajungându-se, în a doua jumătate a secolului al XX-lea la valorificarea superioară a apelor râului Bistrița Ardeleană, odată cu realizarea amenajării hidroenergetice de la *Colibița*.

Pajiștile naturale (secundarizate aproape în întregime) au cunoscut un proces continuu de extindere (prin ample acțiuni de defrișare), ca urmare a creșterii presiunii antropice asupra spațiului și a efectivelor de animale, astfel încât, în prezent, reprezintă principala sursă de susținere a sectorului zootehnic al regiunii.

Agricultura rămâne o activitate economică de bază pentru locuitorii Munților Bârgăului, deși acest aspect nu este reflectat (întocmai) de structura profesională a populației. Condițiile oropedoclimatice impun sectorul *creșterii animalelor* ca principal pilon de susținere al acestui domeniu, secundat, evident, de cel al culturii plantelor (pe suprafețe mai reduse și disjuncte), în cadrul căreia predomină *cultura cartofului*. În privința modului de folosință a terenurilor agricole, *pășunile și fânețele* ocupă ponderea cea mai mare la nivelul unității montane, urmate de terenuri arabile, livezi și pepiniere pomicole (aflate în scădere, atât ca pondere, cât și ca suprafață, în perioada corespunzătoare începutului ultimului deceniu al secolului al XX-lea și sfârșitului primului deceniu al secolului nostru).

Cea mai mare parte a terenurilor agricole se află în proprietate privată, domeniului public rămânându-i, preponderent, terenurile ocupate cu păduri (aproape 50,0% din total) și, secundar, cu pășuni (25,0%). De altfel, în timpul regimului comunist, terenurile agricole din perimetrul Munților Bârgăului nu au intrat în sfera colectivizării, în vreme ce pădurile au fost supuse acțiunii de retrocedare (din 1991), proces nefinalizat nici în prezent.

În ceea ce privește plantele de cultură, s-au înregistrat mutații însemnate legate de ponderea acestora între sfârșitul secolului trecut și prima parte a secolului al XXI-lea, în sensul în care, așa cum era și firesc, ținând cont de particularitățile naturale ale spațiului montan, a scăzut ponderea culturilor cerealiere (grâu, seară și porumb), în favoarea culturii cartofului și, secundar, a legumelor. De altfel, randamentele la hectar la principalele cereale cultivate (porumb, grâu și seară) sunt extrem de mici, impunându-se, fie renunțarea treptată la aceste culturi și înlocuirea lor cu altele, care se pretează condițiilor oropedoclimatice locale, fie practicarea unei agriculturi de mare randament (prin selecția semințelor, ample lucrări de mecanizare și fertilizare).

În contextul unei populații îmbătrânite și paupere, este puțin probabil ca lucrurile să urmeze o traiectorie ascendentă, fără un sprijin concret și substanțial din partea autorităților statului (prin subvenționarea reală a sectorului agricol, așa cum se practică, de altfel, în toate statele Uniunii Europene). Lucrurile au început să ia o turnură favorabilă odată cu înființarea, în anul 2004, a Agenției de Plăți și Intervenție pentru Agricultură (A.P.I.A.), dar, cu toate, acestea, nu au apărut transformări semnificative în privința modului de practicare a agriculturii, a producțiilor obținute și a bunăstării locuitorilor. Printre motivele care stau la baza unei astfel de situații, se numără: înregistrarea eronată a suprafețelor cultivate, lipsa de profesionalism a personalului angajat, infrastructura informatică (atât partea de soft, cât și partea de hard) neperformantă etc.

Sectorul zootehnic are o veche tradiție în spațiul montan bângăuan, creșterea ovinelor și bovinelor (în principal) fiind practică din timpuri imemorabile. Deși efectivele au scăzut între 1990 și 2003, creșterea animalelor rămâne o activitate de bază care ar trebui susținută și încurajată prin politici locale și guvernamentale sustenabile (selecția animalelor, crearea unor centre de colectare și de procesare a laptelui în fiecare centru de comună, acordarea de certificate prin care să se demonstreze valoarea ecologică a produselor specifice tradiționale etc.).

Odată cu scăderea efectivelor de ovine și de bovine, în condițiile menținerii relativ constante a suprafețelor destinate furajării lor, între 1990 și 2003, s-a înregistrat o scădere a densității de furajare la nivelul spațiului montan bângăuan luat în ansamblu, existând excepții în profil teritorial (*Măgura Ilvei* și *Bistrița Bângăului*). În aceeași perioadă temporală s-a redus și efectivul de porcine în întregul areal montan, în timp ce doar *domeniul avicol* a înregistrat o ușoară creștere.

Munții Bângăului ar putea constitui, din punct de vedere agricol, un *model de dezvoltare durabilă*, dacă s-ar aplica măsuri concrete pentru susținerea unei agriculturi ecologice (constituirea de exploatații agricole zootehnice, dezvoltarea sectorului de prelucrare a produselor obținute – lapte, carne, lână, folosirea îngrășămintelor naturale în fertilizarea solurilor, renunțarea la culturile care nu dau randament și introducerea de noi culturi – cânepă pentru ulei, de exemplu etc.), pentru a fi în rezonanță cu tendința actuală pe plan mondial și pentru a dezvolta un domeniu cu mare potențial în regiune – *agroturismul*.

Sectorul industrial este reprezentat atât de unități ale industriei extractive, cât și ale industriei prelucrătoare. În arealul nordic al spațiului montan sunt prezente aproape toate exploatarea de *roci de construcție*, una singură fiind localizată în sectorul sudic (la *Colibița*).

Numărul angajaților este redus, activitatea lor fiind una sezonieră, iar o parte dintre ele își desfășoară activitatea în condiții de slabă rentabilitate.

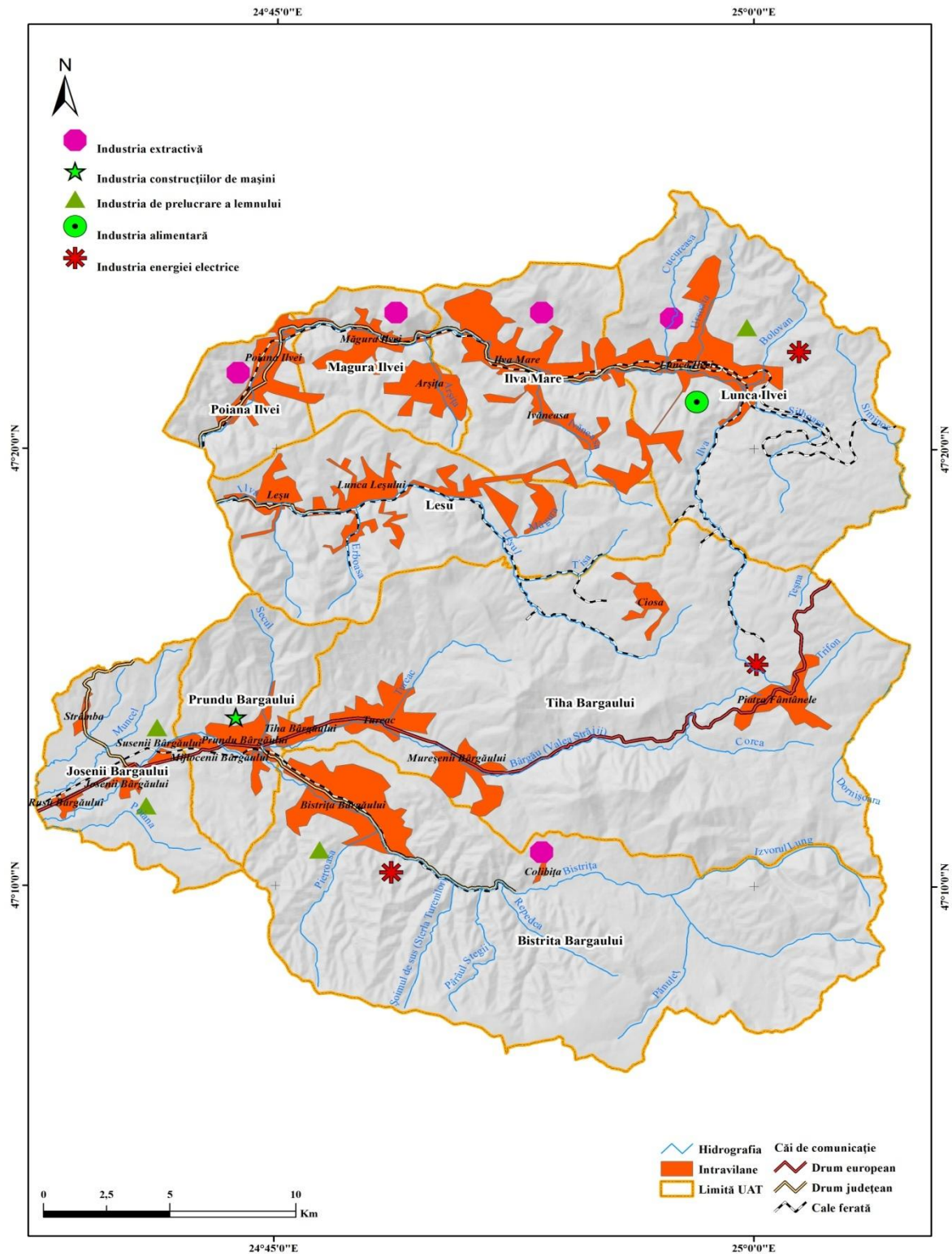


Fig. 7. Munții Bârgăului. Repartiția industriei (2013)

Pe de altă parte, industria prelucrătoare are vechi tradiții, datând din a doua jumătate a secolului al XVIII-lea, odată cu darea în folosință a *morii de hârtie* de la Prundu Bârgăului, unitate care a funcționat, cu ajustări tehnologice permanente și cu diversificarea continuă a produselor fabricate, vreme de mai bine de două veacuri (până în primul deceniu al secolului al XXI-lea), cu apogeul activității în perioada economiei planificate. Pe vechiul amplasament al fabricii de hârtie, funcționează, în prezent, o unitate de sisteme de răcire aparținând de S.C. RAAL S.A. din Bistrița, care deține, de altfel, cel mai mare număr de angajați dintre toate unitățile industriale ale Munților Bârgăului (aproximativ 1000).

O altă ramură tradițională, dezvoltată începând cu sfârșitul secolului al XIX-lea, este *industria de prelucrare primară a lemnului*, prezentă, de-a lungul vremii, prin unitățile sale, atât în arealul sudic (*Bistrița Bârgăului* și *Susenii Bârgăului*), cât și în cel nordic (*Lunca Ilvei*). Dintre acestea, doar unitatea de la Lunca Ilvei a reușit să intre într-un proces amplu de modernizare (după 1998), odată cu privatizarea acesteia, produsele obținute fiind destinate, în mare parte, pieței externe. Un element specific acestei regiuni este numărul mare al asociațiilor familiale și al societăților cu răspundere limitată care au ca obiect de activitate prelucrarea primară a lemnului. Din păcate, numărul lor este în scădere, odată cu instalarea crizei economice, rezultând o serie de consecințe negative pe plan social-economic în rândul comunităților respective.

Un sector industrial important pentru economia Munților Bârgăului este cel al *energiei verzi*, obținută prima oară odată cu punerea în funcțiune a turbinelor hidrocentralei de la *Bistrița Bârgăului*, la care se adaugă investiții recente privind valorificarea *energiei eoliene* (*Piatra Fântânele*) și a *biomasei* (*Lunca Ilvei*).

Deși sectorul zootehnic este bine reprezentat la nivelul unității montate, de-a lungul timpului, nu au fost edificate mari unități de procesare a produselor animaliere, în perioada comunistă existând la *Prundu Bârgăului* o secție a fabricii de prelucrare complexă a laptelui din Bistrița și două mici centre de colectare și prelucrare a laptelui (la *Ilva Mare* și *Piatra Fântânele*). Și în prezent, această ramură este slab reprezentată, singura unitate de prelucrare a laptelui funcționând în localitatea *Lunca Ilvei*.

Infrastructura fizică și socială a Munților Bârgăului completează tabloul geografico-uman al regiunii, gradul de dezvoltare a acesteia fiind o condiție *sine qua non* a bunăstării populației din fiecare așezare a unității montane.

Unitatea montană este traversată de un drum european, de trei drumuri județene și de mai multe drumuri comunale, aflate, în prezent, într-o stare tehnică bună și foarte bună. S-au

realizat investiții importante în ultimii 8 ani, inclusiv la nivelul drumurilor comunale care asigură legătura între satele izolate din arealul central al Munților Bârgăului (*Ivăneasa* și *Arșița*), cu centrele comunelor de care aparțin (*Ilva Mare*, respectiv *Măgura Ilvei*). Există o propunere, din 2004, în *Planul de Amenajare a Teritoriului de Nord-Vest (P.A.T.R.)* de edificare a unei autostrăzi între Cluj-Napoca și Vatra Dornei, o parte din traseul acesteia urmând să străbată jumătatea sudică a unității montane. Până în prezent (2014) nu s-au realizat pași concreți în vederea realizării acestui obiectiv.

În privința *densității rețelei rutiere*, aceasta este superioară mediei naționale. Transportul auto de călători este mai dezvoltat în jumătatea sudică a spațiului montan (având ca punct de plecare municipiul Bistrița), comparativ cu arealul nordic (orașul Năsăud fiind, în acest caz, centrul de divergență a transportului auto). Cursele intrajudețene asigură legătura locuitorilor din Munții Bârgăului cu centrele polarizatoare din proximitate (Bistrița și Năsăud), în timp ce, cursele interjudețene permit deplasarea populației spre centre urbane mai îndepărtate (Rădăuți, Suceava, Botoșani, Cluj-Napoca, Oradea, Iași etc.).

Transporturile feroviare se realizează pe două căi ferate: Ilva Mică-Vatra Dornei, electrificată și care este administrată și întreținută de C.F.R. S.A., respectiv Bistrița-Bistrița Bârgăului, neelectrificată și închiriată, în prezent, unei companii de transport private. Doar jumătate din așezările Munților Bârgăului sunt conectate la aceste căi ferate.

Gradul de dezvoltare a rețelelor edilitare este unul modest, proiectele propuse sau aflate în derulare (din fonduri europene sau guvernamentale) având drept scop tocmai surmontarea acestui handicap. Dintre acestea, rețeaua de distribuție a energiei electrice are o repartiție cvasigenerală, în comuna cu gradul cel mai redus de acoperire (*Tiha Bârgăului*) asigurând, totuși, energia electrică pentru 95% dintre locuințe. În ceea ce privește alimentarea cu apă, rețelele de distribuție sunt prezente în 2/3 din comunele unității montane, existând proiecte de investiție în acest domeniu și pentru două din cele trei unități administrativ-teritoriale care nu beneficiază de apă curentă (*Poiana Ilvei* și *Josenii Bârgăului*). Rețeaua de canalizare acoperă doar o treime dintre comunele din Munții Bârgăului, în vreme ce, în privința epurării apelor uzate, există, în prezent, două unități (în sudul spațiului montan, dintre care una realizează și tratarea apei) și un proiect în derulare (în *Lunca Ilvei*).

Accesul la *serviciile de telefonie fixă* a crescut între 1990 și 2006, toate comunele având abonați care beneficiază de facilitățile oferite de telecomunicațiile prin intermediul rețelelor fixe. Cel mai mic număr de abonamente, înregistrat la nivelul unei comune depășește valoarea de 200, iar cel mai mare număr se apropie de 900. S-a îmbunătățit, de-a

lungul timpului, prin utilizarea tehnologiilor moderne în domeniu, calitatea convorbirilor, iar prin apariția firmelor concurente, s-au produs modificări și în privința prețurilor acestor servicii.

Populația de vârstă școlară din Munții Bârgăului beneficiază de servicii educaționale, cele 46 de instituții de învățământ acoperind toate nivelurile instruirii preuniversitare. Cu toate acestea, există o singură unitate care dispune de învățământ liceal (la *Prundu Bârgăului*), astfel încât, mai ales pentru elevii din spațiul habital nordic, parcurgerea ciclului liceal nu poate avea loc decât în așezări din afara regiunii (*Năsăud*, în primul rând, dar și *Bistrița* sau *Feldru*).

De asemenea, o parte din populația școlară din spațiul habital sudic alege să își continue studiile liceale în unități de învățământ din municipiile Bistrița și Cluj-Napoca. Deși raportul elev/profesor este inferior mediei Uniunii Europene, nu se poate vorbi de un învățământ de foarte bună calitate, dacă ținem cont de rezultatele din ultimii ani ale examenului de bacalaureat susținut de elevii Grupului Școlar „Radu Petrescu” din Prundu Bârgăului, singura unitate de acest nivel din cuprinsul unității montane. Rata de promovabilitate a scăzut de la 97,0%, în anul 2005, la doar 36,0%, în anul 2012, și pe fondul modificării structurii examenului (eliminarea probelor orale, prin introducerea competențelor lingvistice, respectiv a disciplinei educație fizică, la care cea mai mare parte a candidaților obțineau rezultate foarte bune).

Situația, sub acest aspect, este extrem de îngrijorătoare, nu atât din perspectiva procentului de promovabilitate la finele studiilor liceale, cât mai ales a lipsei de orizont a absolvenților, care, pe de o parte, nu dețin competențele necesare unei inserții rapide pe piața forței de muncă, iar pe de altă parte, chiar dacă dispun de aceste capacități, de cele mai multe ori, nu pot fi angrenați în sfera economicului din cauza lipsei locurilor de muncă.

Rețeaua sanitară din Munții Bârgăului a înregistrat progrese semnificative în perioada recentă, odată cu redeschiderea (în 2011) a *Centrului de Permanență al Văii Bârgăului* (în localitatea Josenii Bârgăului) și cu înființarea (în 2012) a stației *S.M.U.R.D.* din localitatea Prundu Bârgăului. În același context, populația tuturor comunelor beneficiază de servicii medicale de asistență primară, deși numărul pacienților care revine unui medic de familie rămâne, în continuare, ridicat (peste 2000), iar în privința numărului cadrelor medii/medic, situația este departe de cea ideală (3). Pe de altă parte, s-ar impune promovarea politicilor în domeniul prevenirii îmbolnăvirilor, prin adoptarea unui mod de viață sănătos (alimentație, sport, gândire pozitivă, managementul stresului etc.).

Deși nu dispun de veleitățile altimetrice ale masivelor montane vecine (Rodna și Călimani), Munții Bârgăului, prin specificul activităților geologice și geomorfologice, cărora li s-au alăturat, mult mai târziu, activitățile antropice, reunesc o sumă de *resurse turistice* prin a căror valorificare la adevăratul potențial s-ar putea realiza salturi uriașe în ceea ce privește bunăstarea economică și socială a populației unității montane. Cu toate acestea, amenajarea și promovarea turistică sunt necorespunzătoare, impunându-se, indubitabil, realizarea cât mai urgentă a unei strategii de dezvoltare a acestui sector care ar putea propulsa Munții Bârgăului pe harta celor mai atractive destinații turistice (în orice anotimp).

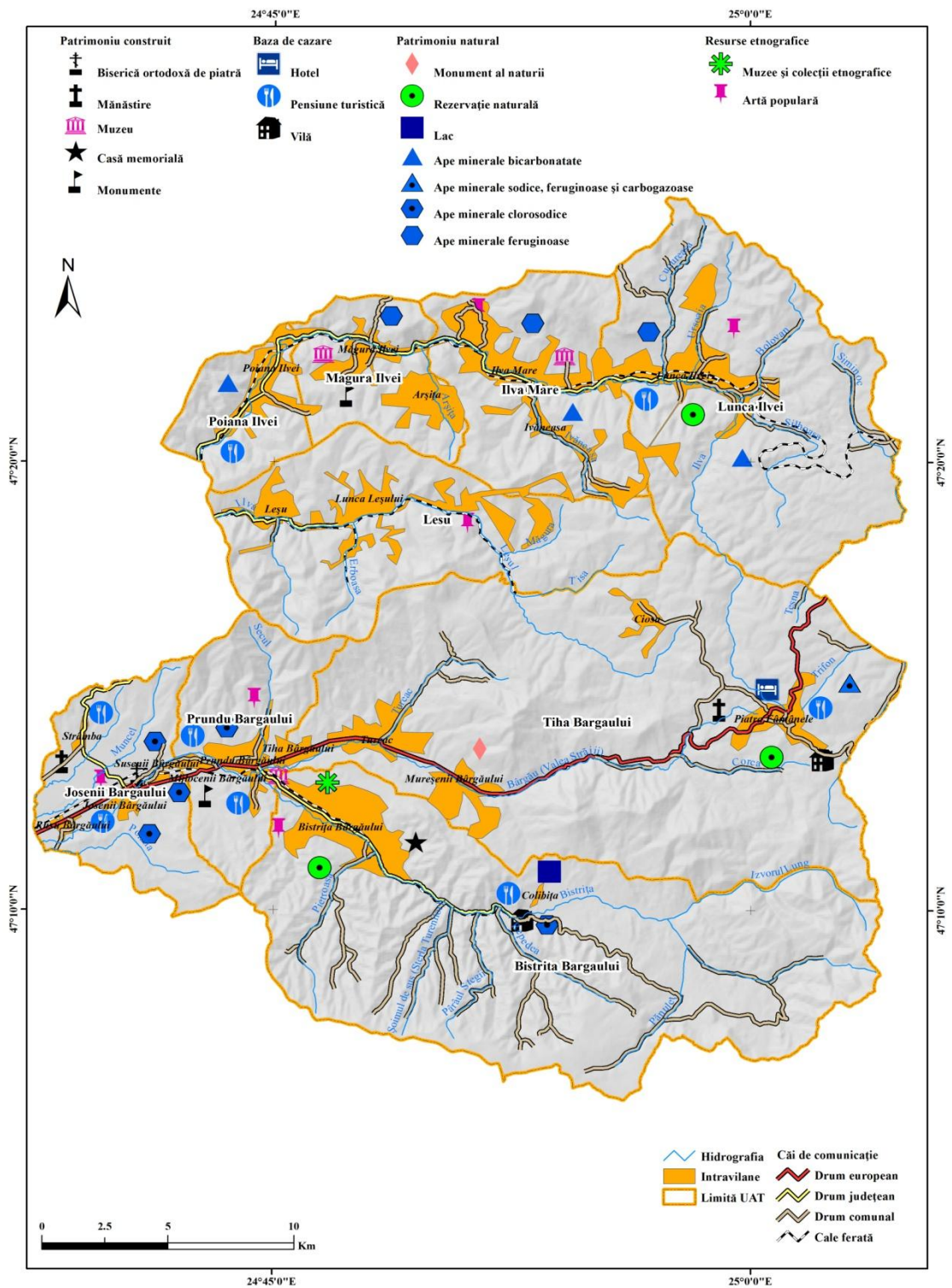


Fig. 8. Munții Bârgăului. Harta turistică (2014)

Pentru a ajunge la confort și bunăstare, populația din spațiul montan bârgăuan trebuie să beneficieze nu numai de condițiile oferite de mediul natural, dar și de unele elemente de infrastructură care să ducă la creșterea calității vieții la nivelul fiecărui individ și al fiecărei

comunități rurale. De aceea, în strategiile și proiectele de dezvoltare întocmite de autoritățile publice locale se regăsesc, aproape peste tot, propuneri vizând extinderea sau introducerea rețelei de apă potabilă și de canalizare, modernizarea infrastructurii rutiere, reabilitarea unităților de învățământ, a celor sanitare și ale administrației publice locale, construirea de baze sportive, de pensiuni turistice, biserici etc.

Realizarea acestora (și a altora similare) depinde, într-o foarte mare măsură, de capacitatea autorităților locale de a gestiona fondurile atrase prin proiectele întocmite, modul de realizare a lucrărilor și respectarea termenelor prevăzute în proiecte. Timpul nu așteaptă, iar perioada în care nu doar așezările rurale din Munții Bârgăului, ci și celelalte localități de pe teritoriul României beneficiază de finanțare nerabursabilă are și un termen final.

7. MODELUL GEOGRAFICO-UMAN AL MUNȚILOR BÂRGĂULUI

Cercetarea întreprinsă asupra *Munților Bârgăului*, având în prim-plan componenta geografico-umană a acestora, dar plecând, cum era și firesc, de la stabilirea limitelor spațiului analizat (geografică și administrativă) și încadrarea în teritoriu, până la evidențierea stadiului cunoașterii geografice și a premiselor naturale care și-au pus amprenta asupra conturării și evoluției sistemului antropizat al unității montane, nu se putea încheia fără conturarea *modelului geografico-uman* al teritoriului studiat, având ca elemente de reper rezultatele *analizei SWOT pentru fundamentarea strategiei de dezvoltare durabilă a Munților Bârgăului*.

Modelul geografico-uman al Munților Bârgăului urmărește menținerea punctelor tari identificate în cadrul analizei SWOT, materializarea oportunităților, transformarea punctelor slabe în puncte tari, respectiv a amenințărilor în oportunități. Evident că orice model, indiferent de natura lui, „este o paradigmă, un mod de a privi o anumită parte a realității, astfel încât aceasta să genereze înțelegerea și/sau soluționarea unei probleme din realitate” (Cananău, S., 2012). Prin urmare, analiza SWOT realizată asupra spațiului montan bârgăuan a scos în evidență, în afara aspectelor pozitive din interiorul arealului montan, dar și din afara acestuia, cele mai importante probleme cu care s-a confruntat și se confruntă locuitorii din regiune, prin a căror rezolvare, realitatea geografică a Munților Bârgăului ar arăta cu totul altfel.

Punctele slabe identificate vizează atât componenta geodemografică, dar și cea de habitat și, evident, componenta economică. În ceea ce privește *populația*, îmbătrânirea

demografică, bilanțul migratoriu negativ, caracterul exclusiv rural al acesteia, disiparea valorilor comunității tradiționale constituie tot atâtea aspecte negative care definesc realitatea geodemografică a spațiului montan bârgăuan. Soluțiile de redresare a acestei situații nu sunt facile și, de cele mai multe ori, depind, într-o foarte mare măsură, nu atât de populația însăși, ci de contextul economico-social național, european și, chiar, mondial.

Îmbătrânirea demografică este un proces care nu poate fi oprit, speranța de viață fiind în creștere în majoritatea statelor lumii, odată cu eradicarea unor maladii incurabile care determinau, în secolele trecute, o rată foarte mare a mortalității generale și cu progresele înregistrate în domeniul medical. Pe de altă parte, intensitatea procesului poate fi atenuată prin creșterea ratei natalității, în condițiile menținerii populației adulte de vârstă fertilă în interiorul regiunii. Aceasta, însă, nu se poate realiza fără existența unui cadru economic favorabil, constând în crearea de locuri de muncă pentru diferitele categorii profesionale, precum și atingerea unor niveluri superioare (comparabile cu cele din Uniunea Europeană) în privința salarizării. S-ar putea, astfel, declanșa un proces de remigrare a unei părți din populația plecată pe o perioadă îndelungată în afara granițelor țării, dar care, pe baza unor resorturi interioare, nu au renunțat niciodată la ideea reîntoarcerii. Dacă s-ar ajunge în acest punct, ar avea de câștigat nu numai componenta geodemografică a localităților de remigrare (prin modificarea structurilor populaționale), ci și componenta habitată și cea economică, în condițiile existenței unor resurse financiare disponibile construirii de noi unități locative sau a modernizării celor existente și a deschiderii unor oportunități de afaceri pentru persoanele cu spirit antreprenorial.

De asemenea, în unele cazuri, membrii aceluiași grup etnic, aflați departe de teritoriul patriei-mamă, pentru a-și afirma apartenența la un spațiu cultural anume, apelează la *tezaurul* pe care fiecare individ sau comunitate l-a acumulat de-a lungul existenței, până în momentul emigrării. Este vorba de obiceiurile și tradițiile adânc înrădăcinate în subconștientul colectiv și care ar putea fi revitalizate odată cu revenirea în spațiul natal, contribuind, astfel, la reafirmarea valorilor comunității tradiționale, dezvoltându-se, totodată, ca urmare a lărgirii orizontului cultural, spiritul de toleranță și de promovare a unității în diversitate.

În privința *componentei de habitat* și a gradului de dotare a acesteia cu rețelele edilitare absolut necesare unui trai decent, trebuie rezolvate problemele legate de asigurarea cu apă curentă și canalizare a tuturor locuințelor din spațiul montan bârgăuan. Există proiecte în acest sens. Rămâne, însă, de rezolvat, în unele situații, problema ritmului de execuție a lucrărilor și a respectării termenelor de finalizare a acestora. Până când alimentarea cu apă

potabilă și canalizarea nu vor acoperi întregul spațiu habital bângăuan, modernizarea satelor rămâne doar o chestiune utopică.

Domeniul agricol, deși dispune de un potențial însemnat, este valorificat necorespunzător, în primul rând prin gradul ridicat de fragmentare a terenurilor agricole, la care se adaugă ponderea redusă a arabilului și nemodernizarea practicilor agricole, care mențin o agricultură de subzistență. Dezvoltarea unor forme de asociere a micilor proprietari de terenuri agricole, oferirea de facilități în domeniul creditării, subvenționarea substanțială a practicilor agricole și încurajarea promovării *agriculturii ecologice*, ar putea reprezenta tot atâtea chei în deschiderea de noi perspective asupra peisajului agrar al Munților Bângăului. Bunăstarea populației ar crește încet, dar sigur, pe termen scurt și mediu, beneficiile implementării unor astfel de politici în domeniul agricol fiind din ce în ce mai consistente pe termen lung.

Un alt aspect negativ al componentei economice din regiunea analizată este numărul redus al agenților economici mari. De altfel, în afara fabricii de sisteme de răcire de la *Prundu Bângăului* (parte a S.C. RAAL S.A. Bistrița, o firmă de prestigiu în industria construcțiilor de mașini) și a celei de prelucrare a lemnului din *Lunca Ilvei* (S.C. Sylvania Internațional Prod S.R.L.), cu investiții semnificative în tehnologii de ultimă generație, producție variată, destinată, în principal, exportului, în cuprinsul Munților Bângăului există doar agenți economici de talie mică, ale căror produse nu contribuie la echilibrarea balanței comerciale a județului Bistrița-Năsăud, respectiv a României.

Surmontarea acestui neajuns ar putea fi realizată, pe de o parte, prin investiții în domeniul energiei verzi, iar pe de altă parte, prin dezvoltarea unui sistem eficient de colectare și prelucrare a fructelor de pădure și a ciupercilor comestibile. În ceea ce privește așa-numita *energie verde* obținută din surse regenerabile, există preocupări și chiar realizări (despre care s-a făcut referire în capitolul alocat industriei prelucrătoare), acestea fiind, însă, insuficiente față de potențialul deosebit (hidroenergetic, eolian și vegetal) pe care îl deține spațiul montan bângăuan. Atragerea de investitori trebuie să constituie o prioritate a autorităților publice locale și județene, iar beneficiarii investițiilor respective ar trebui să fie, într-o măsură considerabilă, și locuitorii așezărilor regiunii.

Pe de altă parte, un potențial deloc exploatat al pădurilor unității montane este reprezentat de fructele de pădure și de ciupercile comestibile. Înființarea unor centre de colectare (*cooperative*) și a unei *fabrici de prelucrare* a acestora ar aduce beneficii unei categorii largi de locuitori (celor care culeg fructele de pădure și ciupercile, angajaților

unităților respective), dar și statului (prin reducerea numărului de șomeri și a persoanelor asistate social, prin veniturile care ar ajunge în bugetele locale, prin stimularea exporturilor etc.).

Absența unui proiect de dezvoltare regională își pune, decisiv, amprenta asupra lipsei de perspective în dezvoltarea durabilă a spațiului montan bângăuan, chiar dacă, la nivelul unităților administrativ-teritoriale, există strategii de dezvoltare sau proiecte aflate în diferite faze de implementare. Realizarea unui *plan unitar*, integrativ, la care să își aducă contribuția reprezentanții autorităților publice locale din toate comunele arealului montan, ar putea fi un pas înainte în scoaterea Munților Bângăului din conul de umbră în care se află în prezent (din punct de vedere economic, în special, turistic). Din analiza proiectelor și a programelor de dezvoltare existente la nivelul fiecărei comune, s-a ajuns la concluzia că problemele cu care se confruntă regiunea sunt, în mare parte, aceleași, iar soluționarea lor, în viziunea noastră, ar fi mult facilitată de abordarea în comun a acestora. Din păcate, atâta timp cât în spațiul autohton, politica promovată de reprezentanții autorităților locale este una pusă în slujba partidelor din care fac parte, și nu una pusă în slujba cetățenilor, iar interesul colectiv este subordonat intereselor personale și de grup, salvagardarea comunităților umane nu va putea fi îndeplinită.

Dintre riscurile care amenință nu doar spațiul montan bângăuan, ci și alte spații geografice autohtone de mare migrație, cel mai însemnat pare a fi instabilitatea economică a țărilor receptoare de emigranți proveniți din țara noastră. Transformarea acestui risc într-o oportunitate se poate realiza doar în condițiile în care populația afectată a reușit să adune un capital financiar suficient pentru a reveni în localitățile natale și a contribui, prin noua mentalitate asumată și prin investiții în diferite domenii, la relansarea economică a așezărilor respective și, de ce nu, a întregii regiuni.

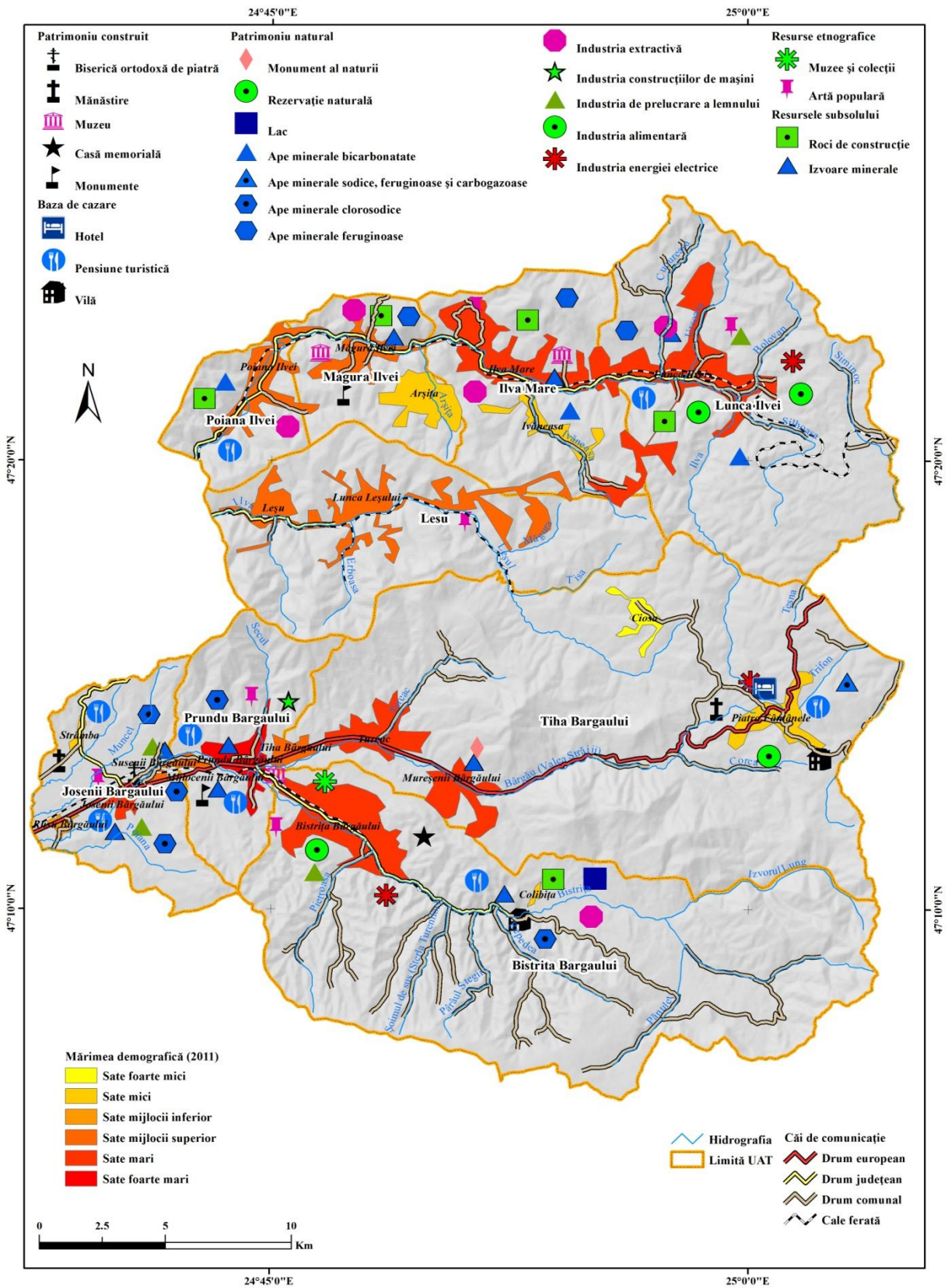


Fig. 9. Munții Bârgăului. Harta geografico-umană (2014)

