

**BABEȘ-BOLYAI UNIVERSITY**  
**FACULTY OF GEOGRAPHY**  
**DEPARTMENT OF REGIONAL GEOGRAPHY**  
**AND SPATIAL PLANNING**

---

**PhD THESIS**

**CENTRE-PERIPHERY RELATIONS**  
**IN THE URBAN AREA OF CLUJ COUNTY**

**Summary**

**PhD Thesis Supervisor,**  
**Prof. Pompei COCEAN, PhD**

**PhD student,**  
**Lelia PAPP**

---

**CLUJ-NAPOCA**

**2013**



## TABLE OF CONTENTS

|  |    |
|--|----|
| Introduction .....   | 1  |
| <b>CHAP. 1 CENTRE-PERIPHERY RELATIONS. METHODOLOGY AND THEORETICAL ISSUES</b> .....  | 4  |
| 1.1. Framework, aim and objectives .....   | 4  |
| 1.2. Research methodology .....  | 7  |
| 1.2.1. Principles .....  | 8  |
| 1.2.2. Methods and procedures .....  | 10 |
| 1.2.3. Research tools .....  | 17 |
| 1.3. Stages of research .....  | 18 |
| 1.4. Theoretical and conceptual support .....  | 19 |
| 1.4.1. Theories and models of location .....   | 19 |
| 1.4.2. Theories and models of spatial interaction .....  | 26 |
| 1.4.3. General systems theory .....  | 29 |
| 1.4.4. Theories and models of regional growth and development ....   | 33 |
| 1.4.5. Models for the organization of urban space .....  | 45 |
| 1.4.6. Theories and models of urban and regional form .....  | 54 |
| 1.5. Theoretical issues in defining the concepts of urban centre and periphery .....   | 55 |
| 1.5.1. City and urban space .....  | 56 |
| 1.5.2. Centre and periphery. Definition and typology .....   | 57 |
| 1.5.3. Urban centre and periphery .....  | 60 |
| 1.5.4. Terminological diversity associated to urban periphery .....  | 62 |
| 1.5.5. Terminology associated to the urban centre-periphery structure  | 74 |
| 1.6. Delimitation of the functional urban units of Cluj County .....   | 77 |
| 1.7. Literature review .....   | 79 |
| Conclusion .....   | 83 |
| <br>   |    |
| <b>CHAP. 2 POTENTIAL OF THE NATURAL ENVIRONMENT - SUPPORT OF THE CENTRE-PERIPHERY RELATIONS IN THE URBAN AREA OF CLUJ COUNTY</b> ..... | 85 |
| 2.1. Role of the natural component in the formation of functional urban units .....  | 85 |
| 2.2. Geological structure and mineral resources .....  | 85 |
| 2.2.1. Igneous formations and associated mineral resources .....   | 86 |
| 2.2.2. Metamorphic formations and associated mineral resources ...   | 87 |
| 2.2.3. Sedimentary formations and associated mineral resources ....  | 88 |
| 2.3. Features of the relief and its role as favourable and/or restrictive factor .....   | 94 |

|  |     |
|--|-----|
| 2.3.1. Relief of Cluj-Napoca and its peripheral area .....                                       | 96  |
| 2.3.2. Relief of the Turda-Câmpia Turzii micro-agglomeration .....                               | 100 |
| 2.3.3. Relief of Dej and Gherla and their peripheral area .....                                  | 103 |
| 2.3.4. Relief of Huedin .....  | 107 |
| 2.3.5. Role of relief in the genesis of localities and of their relations .                      | 108 |
| 2.4. Features of the climatic elements .....   | 109 |
| 2.4.1. Global solar radiation .....  | 110 |
| 2.4.2. Duration of sunshine .....  | 110 |
| 2.4.3. Air temperature .....   | 111 |
| 2.4.4. Precipitations .....  | 114 |
| 2.4.5. De Martonne dryness index ( $I_{DM}$ ) .....  | 117 |
| 2.4.6. Wind .....  | 118 |
| 2.4.7. Unusual weather phenomena .....   | 119 |
| 2.4.8. Topoclimatic differences .....  | 121 |
| 2.5. Water resources .....   | 124 |
| 2.5.1. River network .....   | 124 |
| 2.5.2. Hydrological risk phenomena .....   | 129 |
| 2.5.3. Lakes .....   | 131 |
| 2.5.4. Underground waters .....  | 138 |
| 2.5.5. Mineralized waters .....  | 141 |
| 2.5.6. Water quality .....   | 141 |
| 2.6. Biogeographical elements .....  | 144 |
| 2.6.1. Role of the biogeographical component in setting the centre-<br>periphery relations ..... | 144 |
| 2.6.2. Vegetation and fauna .....  | 146 |
| 2.7. Soil resources .....  | 152 |
| 2.7.1. Role of soil cover in setting the centre-periphery relations ....                         | 152 |
| 2.7.2. Typology and territorial distribution of soils .....                                      | 153 |
| 2.7.3. Soil quality.....   | 155 |
| 2.8. Nature protected areas .....  | 157 |
| Conclusions .....  | 162 |

|  |            |
|--|------------|
| <b>CHAP. 3 FUNCTIONS OF SETTLEMENTS AND THE CENTRE-<br/>PERIPHERY RELATIONS IN THE URBAN AREA OF CLUJ<br/>COUNTY .....</b> | <b>165</b> |
| 3.1. Typology of centre-periphery relations .....  | 165        |
| 3.2. Relations of spatial position .....   | 167        |
| 3.3. Relations of genesis and evolution .....  | 171        |
| 3.3.1. Ancient Age .....   | 171        |
| 3.3.2. Dacian (Latène) Period (3 <sup>rd</sup> century B.C. - 106 A.D.) .....  | 175        |
| 3.3.3. Roman Period (2 <sup>nd</sup> -3 <sup>rd</sup> centuries A.D.) .....  | 177        |

|   |     |
|---|-----|
| 3.3.4. Pre-feudal epoch (4 <sup>th</sup> -10 <sup>th</sup> centuries) .....   | 182 |
| 3.3.5. Feudal epoch (11 <sup>th</sup> - 17 <sup>th</sup> centuries) .....   | 183 |
| 3.3.6. Period of transition from Middle Ages to Modern Epoch<br>(18 <sup>th</sup> century – first half of the 19 <sup>th</sup> century) ..... | 199 |
| 3.3.7. Modern epoch (1867-1948) .....   | 206 |
| 3.3.7.1. Period between 1867 and 1918 .....   | 207 |
| 3.3.7.2. Period between 1918 and 1948 .....   | 215 |
| 3.3.8. Contemporary epoch (1948 to present) .....   | 219 |
| 3.3.8.1. Period between 1948 and 1989 .....   | 219 |
| 3.3.8.1. Period 1989 to present .....   | 226 |
| 3.4. Geodemographic relations .....   | 234 |
| 3.4.1. Demographic size of settlements .....  | 234 |
| 3.4.2. Numerical evolution of population .....  | 236 |
| 3.4.3. Population density.....  | 241 |
| 3.4.4. Natural movement of population .....   | 244 |
| 3.4.5. Spatial mobility of population .....   | 244 |
| 3.4.6. Geodemographic structures .....  | 250 |
| 3.5. Social relations .....   | 259 |
| 3.6. Economic relations .....   | 263 |
| 3.6.1. Relations of agricultural production .....   | 265 |
| 3.6.2. Relations of industrial production .....   | 275 |
| 3.6.3. Relations of services .....  | 283 |
| 3.6.3.1. Relations of commerce .....  | 284 |
| 3.6.3.2. Relations of healthcare .....  | 288 |
| 3.6.3.3. Relations of education .....   | 292 |
| 3.6.3.4. Relations in the field of culture, religion and leisure ..   | 293 |
| 3.6.3.5. Relations in the field of finance and banking .....  | 302 |
| 3.7. Relations generated by the provision of public utilities .....   | 306 |
| 3.7.1. Water supply .....   | 307 |
| 3.7.2. Sewerage .....   | 310 |
| 3.7.3. Gas supply .....   | 311 |
| 3.7.4. Heating network .....  | 312 |
| 3.7.5. Power supply .....   | 313 |
| 3.8. Relations in the field of sanitation and waste management .....  | 314 |
| 3.9. Relations of communication .....   | 315 |
| 3.9.1. Communication routes .....   | 315 |
| 3.9.2. Telecommunications .....   | 320 |
| 3.10. Relations of administration .....   | 320 |
| 3.11. Intercommunal cooperation .....   | 323 |
| 3.12. Urban sprawl and residential development .....  | 324 |
| Conclusions .....   | 336 |

|                           |  |            |
|---------------------------|--|------------|
| <b>CHAP. 4</b>            | <b>OPTIMISATION OF THE CENTRE-PERIPHERY RELATIONS<br/>IN THE URBAN AREA OF CLUJ COUNTY .....</b> | <b>338</b> |
|                           | 4.1. SWOT analysis of the functional urban units .....   | 338        |
|                           | 4.2. Scenarios on the future of centre-periphery relations .....                                 | 345        |
| <b>CONCLUSIONS</b> .....  |  | <b>347</b> |
| <b>BIBLIOGRAPHY</b> ..... |  | <b>349</b> |
| <b>APPENDICES</b> .....   |  | <b>377</b> |

**KEYWORDS:** Cluj County, centre-periphery, functional urban unit, urban, relations, urban sprawl, integrated development, regional geography

## **INTRODUCTION**

Regardless of the level we focus our attention on, one of the fundamental features of matter is the tendency to spread unevenly in space and time as result of the permanent “game” between the centripetal forces, of attraction and concentration, and the centrifugal ones, of dispersion.

Subject to the general laws that govern the universe, *the city* is a spatial structure resulting exactly from this “game”. It is a place of convergence, of concentration of matter, energy and information, a place invested to fulfil a number of tasks for the surrounding territory, but also a place of divergence, of diffusion of the resulted surplus into the territory. Hence the crucial role it plays in shaping the surrounding territory, inducing its development or, on the contrary, its decline, reason for which specialists from different fields and policy makers have begun to pay increasing attention to its evolution and impact.

A city/town whose potential and dysfunctions are known, which is trying to solve the problems it faces in close collaboration with its surrounding territory is a city/town that meets the premises for a balanced sustainable development. For this reason, in order to be able to perform the tasks, it must be seen and analysed as a whole. Addressing the city/town as an entity isolated from its environment and independent from the periphery it has created is incomplete, sometimes with serious consequences on both structures.

And here comes the geographer’s difficult, but essential task to analyze the support basis (natural and anthropogenic) of the centre-periphery structure, to identify and understand the relations established between the city-proper and its periphery, looking for solutions to optimize and strengthen the mutually profitable relations, with beneficial consequences on the whole region. Although the centre-periphery model tends to be replaced nowadays by the polycentric urban development model, such a polycentric urban structure (regardless of the level of approach) is likely to succeed when it is based on poles that are aware of their potential and of their dysfunctions and which relate themselves to the undissociated whole.

## **STRUCTURE OF THE PhD THESIS**

The thesis is structured in four chapters, each having several sub-chapters, and is supported by graphic and cartographic materials (282 figures and 10 tables, supplemented by appendices) designed to eloquently illustrate the theories and models used in the geographical investigation, the features of the natural environment that led

to the establishment of relations between cities and their surrounding areas and the different types of relations established between them.

## **CHAPTER 1. CENTRE-PERIPHERY RELATIONS. METHODOLOGY AND THEORETICAL ISSUES**

The *timeliness of the topic* derives from its correlation with the current trends to overcome the classical stage in the perception of cities, seen as separate entities, isolated from their regional context, and to increasingly recognize the shaping force of these entities, extended beyond their administrative limits, and the multidimensional relations established with the adjacent area and with the other cities in the urban system.

Starting from the *centre-periphery model*, as a model explaining the coherence of a territorial system developed based on the internal asymmetric interdependence (which occurs between the “coordinating place” and the “coordinated place/places”, between “the place with surplus” and “the places with deficit”), the study does not aim to simply validate/invalidate the “effectiveness” of the model in the case of the urban area of Cluj County. The *aim of the study* is to investigate the aspects that allow a better understanding of the urban organisms by achieving an operation of decoding their structural and functional “matrix”, by discovering their peculiarities and the elements they have in common with the national or the European ones and establishing a forecast on their future evolution, without claiming that the operation is comprehensive.

The *main objectives* set from the very beginning can be summarized as follows:

1. clarification of the terminology used in the study of the relations between the city and its adjacent area;
2. delimitation of the territories under analysis based on complex criteria, territorial, structural and functional;
3. diachronic approach of the centre-periphery relations in order to perceive the changes that have occurred, achieve a better understanding of the current situation and identify several possible scenarios of evolution;
4. analysis of the interrelations established between components;
5. identification of the existent disparities;
6. elaboration of the SWOT analysis;
7. use of GIS applications and choropleths in order to facilitate the representation of territorial reality, interpretation and forecast;
8. development of solutions to optimize the centre-periphery relationship;
9. forecast on the relational dynamics.

An *interdisciplinary approach* was required to achieve the aim and objectives, based on correlating the experience and the relevant knowledge obtained in disciplines such as urban planning, spatial planning, economics, sociology, statistics, history, ecology, etc. with those acquired by the geographical research, whose task includes, by



excellence, the study of interrelations between the human being and his environment. However, the study of the urban organism in its entirety and complexity was only possible through an *approach specific to regional geography*.

The examination of the *main theories, models and concepts* that have in common the contribution to highlighting the organization of space around a central core and the existence of interrelations between the territorial components have led to the formulation of several conclusions.

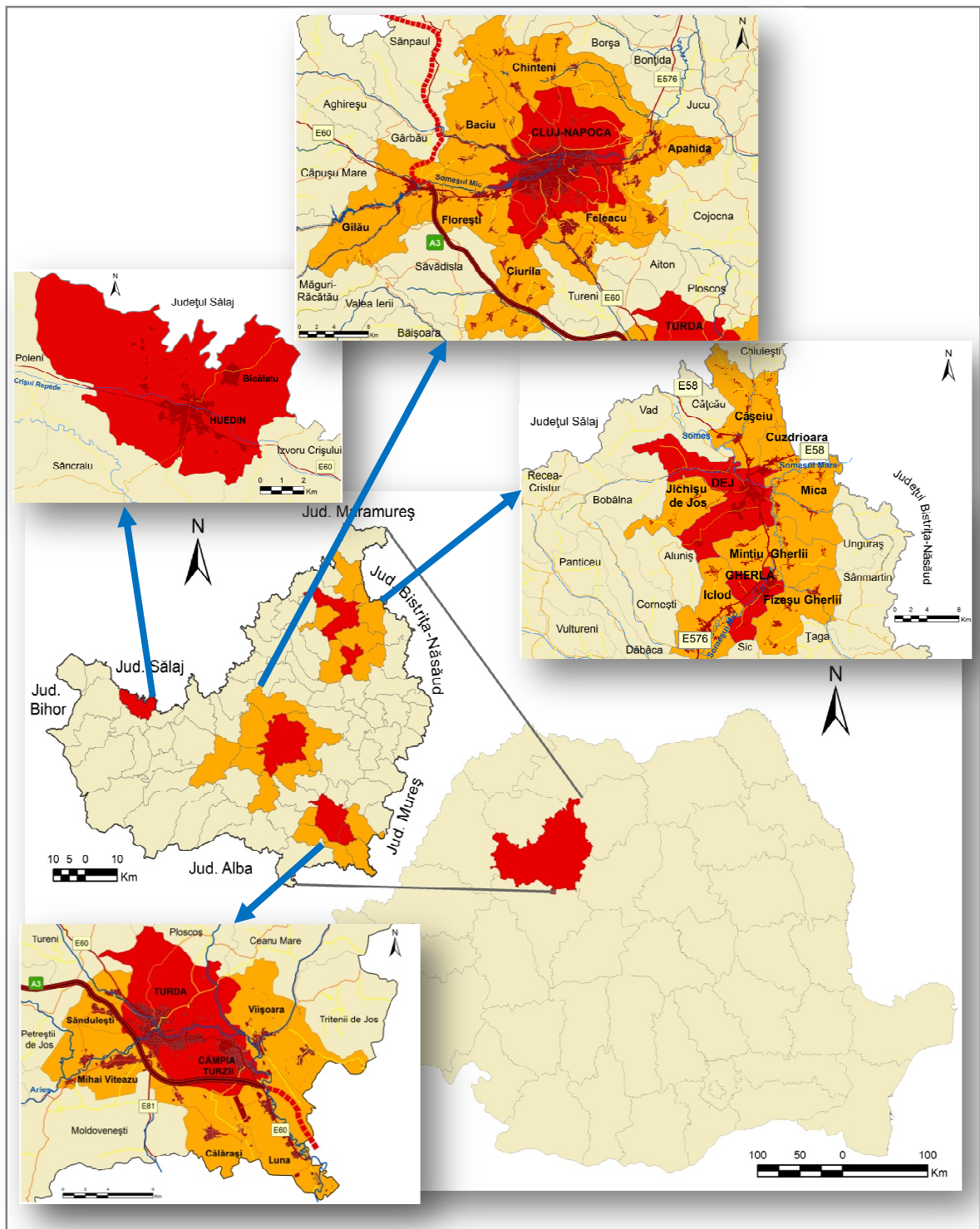
Even starting from the idea of an isotropic space, as imagined by economists (theories of location), the territorial reality demonstrates that *the human being, through his activities, is a producer of anisotropic space*. Some factors such as the existence of man as associative being and the concentration of communities in certain privileged places (for communication, living and defence reasons), the features of the physical support (the natural environment) and some economic reasons (minimization of costs, maximization of profits) have led to a differential use of space, with the selection and designation of some places to fulfil a series of tasks for the adjacent territory, receiving the character of *central places*. It results a clear uneven and unequal spatial structure and a *centre-periphery spatial organization*, with asymmetric and hierarchical relations between two types of places: *places with surplus*, characterized by the convergence of fluxes of persons, matter, energy, information (centres) and *places with deficit*, characterized by a centrifugal force whose value exceeds the centripetal force (peripheries). Interactions, conducted in accordance with *the law of gravity*, are generally set by *the distance expressed in units of time or cost*.

Although *convergence* is stronger (*backwash effect* or *polarization effect*), there is also a *diffusion* of innovations (technological, institutional, material or spiritual), production capacities or some central functions from the centre towards the periphery (*spread effect* or *trickling-down effect*).

Identified at all territorial levels, from local to global, the centre-periphery pair allows the formalization of any system that works on relations of inequality, but avoiding its use “[...] as a simple descriptor of gradient or of spatial differentiation” (Ch. Grataloup, 2004).

Assuming the existence of such a structure at the level of the urban area of Cluj County, using a complex methodology and starting from a series of theories, models and concepts provided by economy (*theories and models of location, theories of regional growth and development*), physics (*theories and models of spatial interaction*), thermodynamics (*diffusion theory*), mathematics (*fractal theory*), biology (*general systems theory*) and especially *models of urban space* selected to support a better understanding of the centre-periphery relations, an operation of decoding the structural and functional “matrix” of the urban organisms of Cluj County has been carried out, given the important role they play in regional development.

Starting from a diverse terminology associated to periphery and to the whole resulted from the collaboration between the urban centre and the urban periphery, the operation with the administrative-territorial units was considered appropriate because of the small number of statistical data available at locality level. In the end, the delimitation of *the functional urban units* was achieved, as territorial-functional entities that integrate the city and the adjoining territory most sensitive to the changes that occur within the city.



**Figure 1.** Administrative-territorial units included in the analysis

The delimitation of administrative-territorial units includes the following urban units (Figure 1):

1. the city of Cluj-Napoca and the communes of Apahida, Baci, Chinteni, Ciurila, Feleacu, Florești and Gilău;
2. the urban micro-agglomeration of Turda-Câmpia Turzii together with the communes of Călărași, Luna, Mihai Viteazu, Săndulești and Vișoara;
3. the cities of Dej and Gherla together with the communes of Cășeu, Cuzdrioara, Fizeșu Gherlii, Iclod, Jichișu de Jos, Mica and Mintiu Gherlii;
4. the town of Huedin.

## **CHAPTER 2. POTENTIAL OF THE NATURAL ENVIRONMENT - SUPPORT OF THE CENTRE-PERIPHERY RELATIONS IN THE URBAN AREA OF CLUJ COUNTY**

According to the principle of geographical integration, the functional urban unit can be understood in order to meet the practical needs only when it is regarded as a geographical organism resulted from the interaction between the natural and anthropogenic elements. Seen in the light of the whole, the natural elements are components that actively participate in shaping the individuality of the resulted geographical entity, reason for which their analysis **MUST NOT** be omitted from any study focused on territorial systems. Otherwise, the danger of making decisions or interventions inconsistent with the territorial reality is imminent.

In the case of the territorial systems under analysis, natural components such a geology, relief, climate, waters resources, vegetation, fauna and soil are not just a simple support for human activities. They affect, directly or indirectly, the location and development of settlements, the direction and intensity of the relations between settlements, between the centre and the periphery of the functional urban units and are in turn affected by them.

The diverse *geological substratum*, mostly sedimentary, but also with igneous and metamorphic formations on small areas, favours the presence of a wide range of mineral resources of economic interest and of some unusual geological formations of tourist interest in the immediate proximity of cities.

The existence of a contact zone between different *forms of relief* with complementary resources and the presence of valley corridors transformed into real gravity axes offer favourable conditions for the establishment of settlements and their interconnections, but also restrictions regarding their territorial growth and the orientation of fluxes, imposed by the general configuration of the relief or by certain geomorphological risk phenomena (landslides, land subsidence, land collapse, linear and sheet erosion).

*Climate*, and especially the topoclimatic differences caused by a series of local factors, becomes a factor of favourability (topoclimate of forest covered areas or topoclimate of lakes, suitable for the recreation of the urban population during periods of higher temperatures; topoclimate of corridors, with mountain and valley breezes that moderate temperatures during summer and have an important role in “cleansing” the atmosphere above the main cities), but also a restrictive factor (topoclimate of floodplains and valley bottoms, topoclimate of corridors or topoclimate of corridors and depressions at the foot of the mountain, with temperature inversions, persistent fog and early or late frosts in the cold season; topoclimate of urban areas, with particular features imposed by human activities, with industrial noxes maintained in the lower atmospheric layers during periods of atmospheric calm, with temperatures slightly different from the surrounding rural area, with the generation of “urban canyons” and the formation of urban mist). In addition, climatic elements, especially air currents, become dispersion vectors of air pollutants from cities towards their periphery.

*Water resources* play a decisive role in creating the network of relations between cities and their surrounding areas. The water resources in the city periphery are used for drinking and industrial supply, for power supply, for recreational activities (fishing, recreational boating, swimming), for their aesthetic, spa and therapeutic qualities. However, hydrological risk phenomena and processes (especially flooding) act as factors restricting the territorial expansion of settlements and the creation of links between them. In addition, just as air, water becomes a dispersion vector of pollutants from cities towards their periphery, or vice versa, with impact upon the other environmental components.

The *biogeographical elements* support the centre-periphery relations by performing multiple roles (shelter and protection, source of food and raw materials, recreation, limitation of urban sprawl), but they fully experience the human pressure.

The *soil cover* consists mostly of soils from classes of medium and high potential and represents the necessary basis for practicing agriculture (cultivation of vegetables, cereals, forage and technical plants, fruit-tree and vine growing) and for expanding constructions and urban infrastructure towards the periphery. Agricultural products are both used locally and sold in the neighbouring cities. In addition, as result of the activities in cities, there are sites resulted from uncontrolled household and industrial waste located in the periphery, affecting soil quality and hence the spontaneous vegetation and crops.

The increasing urban pressure upon the adjacent space has imposed the creation of a growing number of *natural protected areas* in order to protect/preserve habitats, species of flora and fauna considered rare or scientifically important, as well as unique geological formations.

### CHAPTER 3. FUNCTIONS OF SETTLEMENTS AND THE CENTRE-PERIPHERY RELATIONS IN THE URBAN AREA OF CLUJ COUNTY

The third chapter is focused on the *typology of centre-periphery relations*, followed by the analysis of each type, with examples for each urban unit.

A first type is represented by *the relations of spatial position*. Fundamental attribute of any place, spatial position can be defined based on fixed mathematical coordinates (absolute location) or in relation with other places (relative location). Together with other concepts such as *relative distance* or *accessibility*, *relative location* is a variable attribute that depends on the processes of spatial interaction, but, at the same time it represents a favourable or, on the contrary, a restrictive factor for them.

A diachronic perspective over the change of distance between the external limits of the built-up areas indicates an obvious process of reducing the distance between cities and their neighbouring localities. As result of peripheral agglutination, some cities even absorbed the neighbouring settlements and transformed them into their own districts (the former villages of Turda Nouă, Oprișani and Poiana, currently districts of Turda, the villages of Mănăștur and Someșeni, currently districts of Cluj-Napoca, Ocna-Dejului, already considered a district of Dej). The process of reducing the distance (by peripheral agglutination, linear and leapfrog development) is still very active between Cluj-Napoca and the villages of Florești, Baciou, Chinteni, Sânnicoară, Dezmir and Feleacu, between Turda and Câmpia Turzii – the actual distance between the built-up area of the two cities is less than 2 km, between Turda and Copăceni, Turda and Mihai Viteazu, between Dej and Nima, Urișor and Codor, which supports the interdependence between the relative distance and the spatial interaction processes: the decrease of the relative distance between these localities favours the increased interrelations and the insertion of concrete elements of relations (production units, commercial and service units, residential units, communication routes) has the effect of reducing the distance. From this viewpoint, spatial position can be considered an indicator of the direction and intensity of relationships between localities.

Along with the spatial position factor, the time factor is decisive in shaping the centre-periphery relations because any geographical element and any process of spatial interaction arises and undergoes certain changes in time depending on the conditions that prevail in a certain stage of its evolution. The analysis of the *relations of genesis and evolution* indicate a “creation” of the periphery since ancient times and a parallel evolution of both structures.

Tracked over time, periphery appears as an oscillating field that showed a proto-expansion during Roman times, a contraction after the departure of the Roman administration, a new dilatation when cities began their development, a contraction in times of distress, followed by a subsequent expansion. The internal edge was gradually “swallowed” by the city’s expansion towards the villages located in the immediate

proximity, but the outside edge of the periphery continues to develop, taking an astonishing variety of forms.

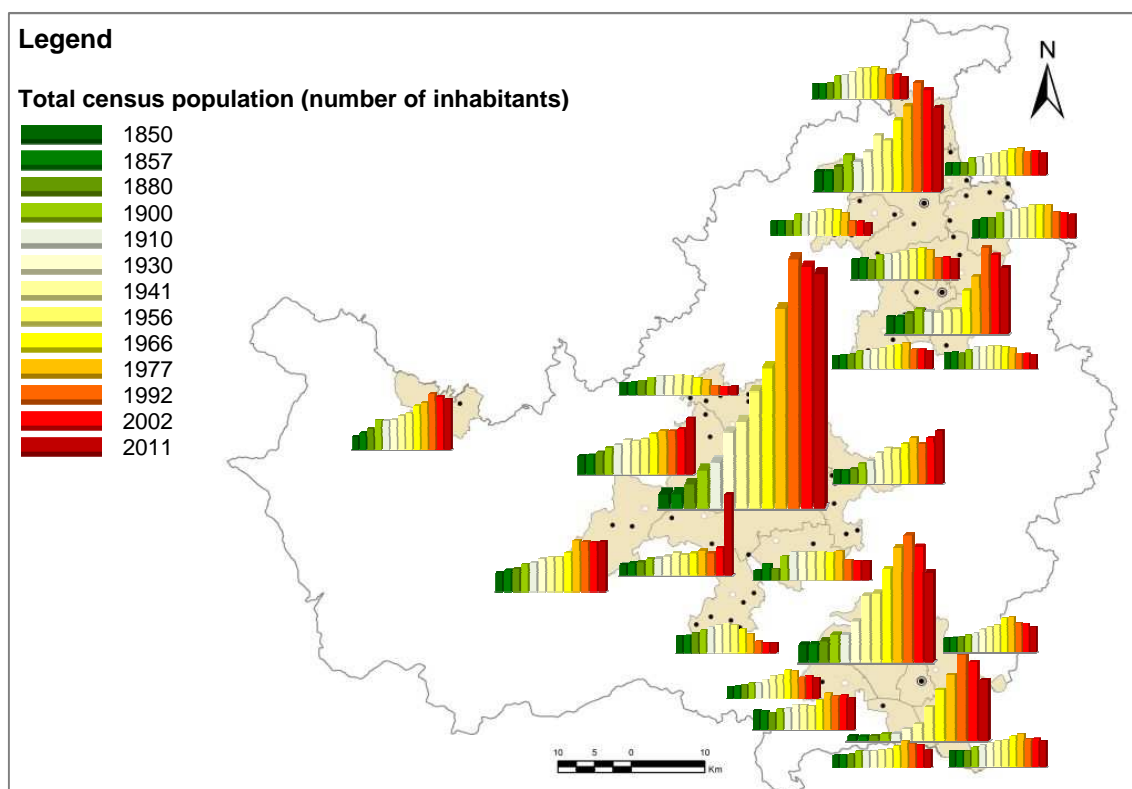
**Geodemographic relations** mark and are marked by the geodemographic characteristics (Figures 2-4): slow numerical growth, high birth and mortality rates, low intensity of migration until the early 20<sup>th</sup> century, a increase in the number of inhabitants in cities compared to the surrounding area after the creation of industrial units at the beginning of the 20<sup>th</sup> century, a period of oscillation between 1930 and 1956 related to the effects of the second World War and the Vienna Dictate, the increase in the number of inhabitants due to higher birth rates and the migration of population to cities and the villages located in their immediate proximity as result of the policy of collectivisation and intensive industrialisation in the period 1956-1977, accompanied by a diversification of the occupational structure. The phenomenon was stronger around Cluj-Napoca. Since the city was considered for a certain period “a closed city” for the population coming from other localities, villages such as Apahida, Sânnicoară, Florești, Baciú and Gilău played the role of “buffer villages” between the more remote rural communities and the city. The increase in the number of inhabitants recorded in these villages is attributed to the unidirectional flow of population coming from the villages of the Transylvanian Plain to Apahida and Sânnicoară, from the villages of the Someș Plateau to Baciú, Apahida and Sânnicoară, from the villages of the Apuseni Mountains to Gilău and Florești – especially the inhabitants displaced from the small villages of the commune of Beliș affected by the hydropower works on the Someș Cald River.

The period 1977-1992 showed a decrease in the number of population in all communes. The year 1990 represented a threshold year, of “opening” the cities, especially of Cluj-Napoca, which explains the sudden decrease in the number of inhabitants in the neighbouring communes, while the cities hit their demographic peak. With the exception of Cluj-Napoca, where the demographic peak was reached in 1999 (332,941 inhabitants), the other cities reached the peak between 1991 and 1993: Turda (63,684 inhabitants in 1991), Dej (41,860 inhabitants in 1992), Gherla (24,955 inhabitants in 1992), Huedin (10,825 inhabitants in 1992) and Câmpia Turzii (30,151 inhabitants in 1993).

The period 1992-2002 was characterized by a series of problems related to economic restructuring, with effects upon the numerical evolution of population. Against a background of a general numerical population decline, a decrease in the number of inhabitants in all cities and a slight numerical increase in the surrounding areas could be observed for the first time due to a reversed population flow, from the centre to the periphery.

The period 2002-2013 is one characterized by a numerical population decline, generalized at the level of the whole country. Against this background, the process of urban-rural migration is even more visible. While all six cities and most communes lose

population and are characterized by a process of demographic aging, the communes around Cluj-Napoca record an increase in the number of inhabitants, with a growth rate ranging from 0.66% in Feleacu to 192.26% in Florești (a commune which recorded 21,832 inhabitants in 2011). The massive real estate investments made in the period of economic growth (2004-2008), the proximity of the city and the lower prices of the real estate market have turned the commune of Florești into a real magnet, so that, at present, it is the most dynamic commune of the county from all points of view.



**Figure 2.** Numerical evolution of population between 1850 and 2011

**Data source:** the census of 1850, 1957, 1880, 1900, 1910, 1930, 1941, 1956, 1966, 1977, 1992, 2002 and 2011

Nowhere else but at the periphery, either infiltrated into the city or located on its outskirts, do *social relations*, the human interaction between communities or groups, receive more complex shapes. Periphery has melange as main characteristic, it is a place marked by the meeting and even the clash of different behaviours, values, mentalities and meanings, generating conflict or, on the contrary, progress.

Nowadays two types of structures can be identified, arising as result of “contact metamorphism”: the socialist districts overlapping the already existing villages and the post-socialist structures, districts emerged either by the extension of the existing ones, or by the infiltration of new residents into the villages located in the immediate proximity of the cities, each of the two structures having several sub-types given by local peculiarities.

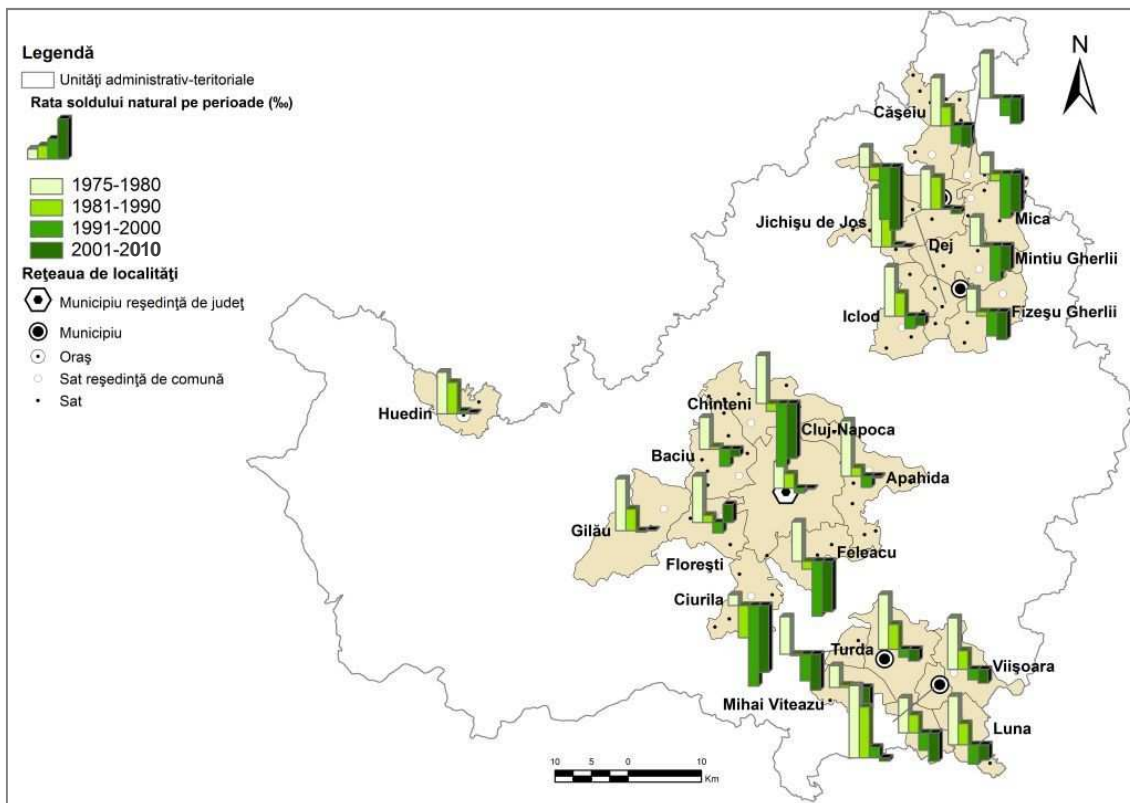


Figura 3. Natural growth rate over periods ranging from 1975 to 2010

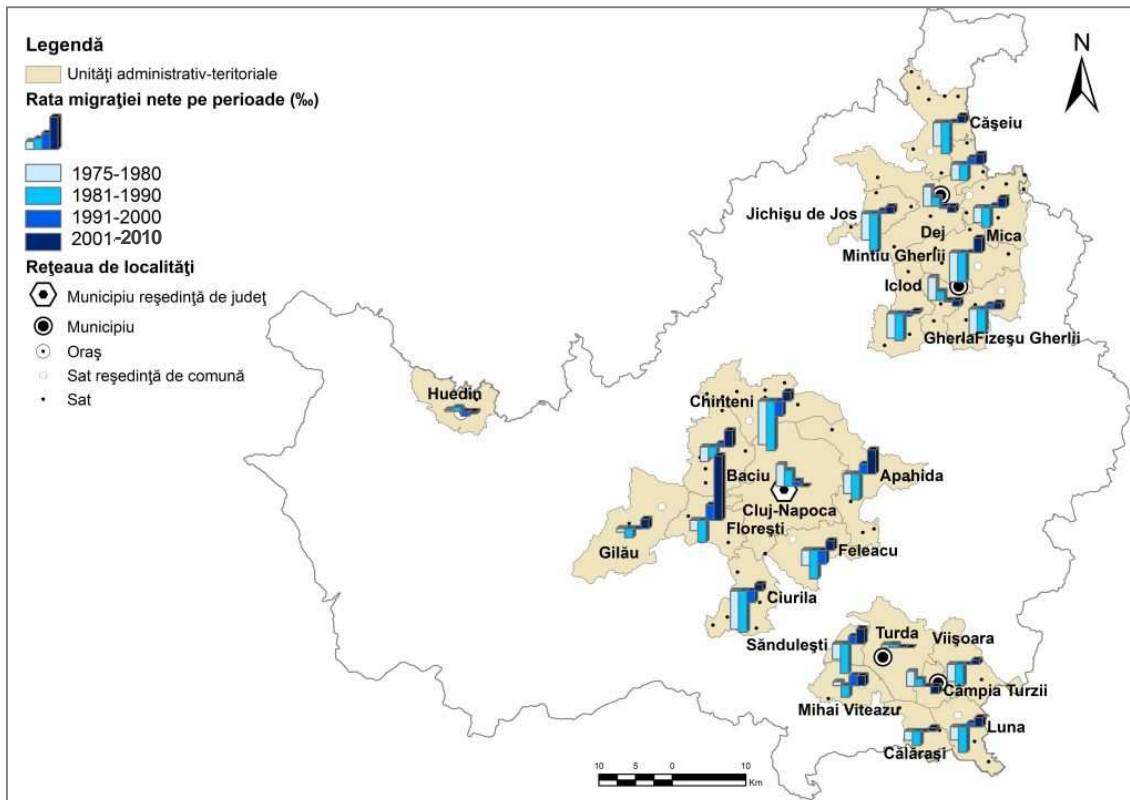


Figura 4. Net migration rate over periods ranging from 1975 to 2010



The urban organism is fragmented in patches by the process of residential segregation, characterized by fortified enclaves, such as *gated communities*. Although the term actually defines those well-off communities surrounded by walls to protect them from the rest of the city in fear of delinquency, crime and public disorder of any kind (V. Mionel, 2012, p. 57), the gated communities located at the periphery of Cluj-Napoca (where they predominantly appear) are rather an expression of fashion and of the real estate developers' attempt to cover all tastes, including the population eager to feel more special and safer (Figure 5).

Another type is the ethnic segregation. A diachronic perspective emphasizes its presence for ages in the old suburbs of Cluj (the suburb inhabited by the Romanians, the one inhabited by the Hungarians and the third inhabited by the Germans) or, for a short period, in Gherla (the Armenian community concentrated in Gherla and the Romanian community in Candia). At present, it appears under the form of small Roma communities located on the outskirts of cities: Fildului street and in Spinuș-Cetatea Veche II district in Huedin, at the periphery of Câmpia Turzii, Turda and Gherla, but also at the periphery of the villages of Mănăşturel, Rugăşeşti, Floreşti, etc.

The ghetto of Pata Rât (Figure 6), where about 1,500 Roma persons live in four distinct communities involved in the selection and collection of materials from the municipal waste dump site (A. Dohotaru, 2013), is representative in this respect.



**Figure 5.** *Gated community in Floreşti*  
**Photo:** Lelia Papp, 2010



**Figure 6.** *Urban segregation – Roma community in the proximity of municipal waste dump site at Pata Rât in Cluj-Napoca*  
**Photo:** Radu Popescu, 2010  
<http://www.radhoo.com/viziune-din-viitor-pata-rat>

*Economic relations* are based on the unequal distribution of agricultural and industrial raw materials, of the production factors and consumers. A series of relations included generally into three types (Dicken și Lloyd, 1999, citați de J. Benedek, 2004, p. 41): *relations of production*, *relations of supply and service* and *marketing relations* have been generated between cities and their periphery over time, in different historical

periods, depending on the population needs, the natural, economic and political conditions and the degree of development reached by society.

The analysis of the agricultural production has revealed an agricultural zoning, with the most fertile lands and with the most diversified production in Turda-Câmpia Turzii area, an area suitable for livestock farming at the periphery of Huedin, a zone favourable for vegetable production and livestock farming near Cluj-Napoca and one favourable to fruit-tree growing near Dej.

The economic relations between the city and its surrounding area also consist in the purchase of a quantity of industrial raw materials from the periphery, while the city provides the necessary industrial products. From this viewpoint, the city represents the place concentrating the transformations in the system; it is the place absorbing large amounts of matter and energy, followed by the distribution of the restructured matter, the transformed energy and the processed information. Before 1990, industry was the economic branch that had the greatest impact in the territory by attracting the labour force into the city. After 1990, industrial activity decreased, having as effect a process of remigration to villages. Currently, there is a process of fragmentation and a diversification of industrial activities, with an infiltration into the villages located in the immediate proximity of cities, especially of Cluj-Napoca.

Since 2000, industrial parks have experienced a period of development with the support of the *Cluj County Council*, characterized by a migration of units towards periphery (*TETAROM I* and *II* on the outskirts of Cluj-Napoca, *TETAROM III* in the commune of Jucu, *TETAROM IV* in the commune of Feleacu and a future *TETAROM V* in the commune of Luna). Private industrial parks can be also added: *Nervia*, in Sânnicoară-Apahida area, *Turda Industrial Park*, near Turda, in the proximity of A3 highway, *REIF Industrie Zone Câmpia Turzii* in the industrial zone located north-west of the city and *Arc Parc Industrial Dej*, between Dej and Nima.

As regards the *relations of services* (in the field of commerce, healthcare, education, finance and banking), there is a strong dependence on cities, as it also results from the questionnaire responses. An incipient dispersion of service units can be observed in the villages located in the immediate proximity of Cluj-Napoca (Florești, Gilău, Baci, Sânnicoară, Apahida). The relations in the field of culture, religion and leisure are bidirectional, generated by the need to meet the recreational, therapeutic, spiritual and cultural needs of the population. The need to “escape” from the urban environment can be noticed, and, in reverse, the need of the population migrated in some localities at the periphery of Cluj-Napoca to seek diversified alternatives for recreation.

As a prerequisite for the development of economic and social activities and for raising the comfort level of the population, concerns to invest in *public utilities* have emerged since ancient times. The extensive investment programme conducted between

1950 and 1989, focused on the three planned goals: cooperativization-urbanization-industrialization, aimed at “*raising the overall level and living conditions of the population*” (V. Cucu, 1974, p. 260) and “*the harmonious development of different geographical areas and localities*” (ibid., p. 346), but the fast and intense pace imposed in their implementation created a strong territorial imbalance created by the much faster expansion and development of cities compared to the rural area. Investments “pushed” public utilities towards the localities in the immediate proximity of cities, where there was a high economic interest, but they failed to reach remote villages and to solve all the problems related to ensuring the comfort of the population and the needs of the economic agents.

A current problem is represented by the recent “construction fever”. Although “*practice has proved that infrastructure, water and gas pipes, sewerage equipment must precede construction*” (Jacqueline Beaujeu-Garnier și G. Chabot, 1971, p. 231), recent constructions were made mostly ignoring this basic rule.

Currently, the awareness of the importance of a high quality and high quantity infrastructure has mobilized urban and rural communities, set in front of the possibility to coordinate their activities, alone or in association. Therefore, there are a series of projects proposed, approved or ongoing, financed mainly from European funds, which aim at the modernization of the technical infrastructure.

As large agglomerations of persons and concentrations of economic agents, cities are also great sources of waste. From sanitary (removal of waste from the city) and economic reasons (proximity and therefore a quick removal and a lower cost of transport), waste is sent to periphery, which can benefit from the possibility to collect and deposit their own waste together with that of the neighbouring cities. For now, ***sanitation services and waste collection activities*** in the villages surrounding cities is still in its infancy.

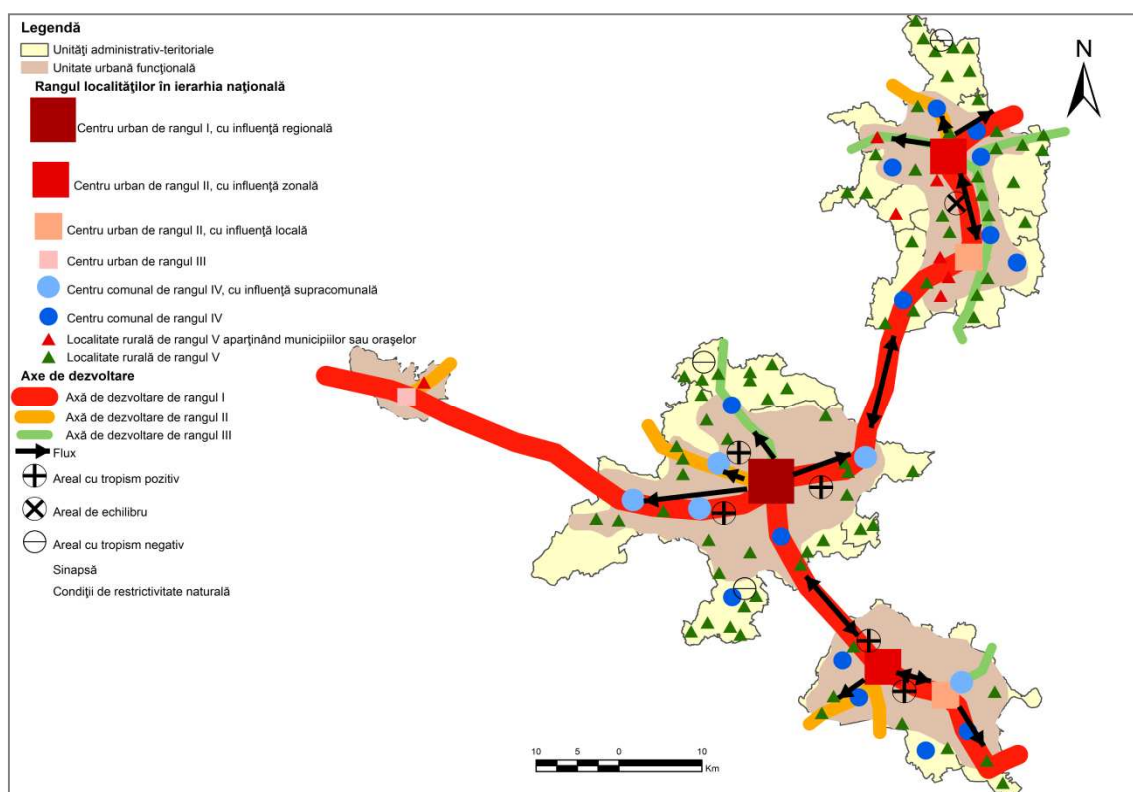
The ***relations of communication*** are bidirectional and are achieved by using the traditional communication routes (roads, railways) and the modern ones (telephone, fax, electronic mail, internet) (J. Benedek, 1998, p. 108). An important dysfunction is the absence of an adequate road infrastructure and the inefficiency of the transport systems to link cities with their periphery. Road infrastructure and direct links with the centre through a network of transport in common are perceived by many inhabitants as a serious malfunction, both qualitatively and quantitatively. Hence, the dependence on the own car, or, in some cases, on bicycle.

The ***relations of administration*** represent the “brain” that structures the territory by means of central institutions (Municipality, County Council, Court, Chamber of Commerce, Department of Public Health, Department of Agriculture, etc.), most of them concentrated in cities, but also in the commune seat (central institutions of lower rank), in turn subordinated to cities.

Although it exceeds by far the territory of the functional urban units, *cooperation by voluntary association*, reflected in urban-rural partnerships, has the merit of promoting integrated development through joint projects and support the mutual exchange of experience, strengthening the relations between cities and their surrounding rural area.

As resulted from the analysis, cities has dissipated population, infrastructure, economic and social units, information and technology beyond its administrative borders, but the most visible and with the greatest impact on landscape is *residential dispersion*, met in all its forms in the areas under analysis.

Based on the observations taken from the field, the values resulted from the analysis of indicators taken into consideration and having in view that for the delimitation of functional territorial units a series of attributes of the territory must be taken into consideration (P. Cocean, 2010, p. 204), the *functional urban units* of the Cluj County have been finally identified, as emphasized in the chorotype below (Figure 7).



**Figure 7.** Chorotype of the functional urban units of Cluj County

#### CHAPTER 4. OPTIMISATION OF THE CENTRE-PERIPHERY RELATIONS IN THE URBAN AREA OF CLUJ COUNTY

Chapter 4 includes a SWOT analysis, based on the conclusions resulted from the analysis conducted in previous chapters and on the responses received from population and local stakeholders during the research interview and to the questionnaire applied between 2008 and 2009. Subsequently, three possible scenarios for the evolution of

centre-periphery relations were elaborated: A-integration, B-domination and C-absorption.

### **CONCLUSIONS**

Blamed or valued, periphery is a product of the city; it is the result of its dynamics, therefore it is always around it even if its form and boundaries change in time and space. Together they form a whole and the attempt to analyze and perceive them separately is just a fragmented approach of the whole. The resulted territorial organism appears as an asymmetric territorial system, with its own features and characteristics resulted from the interconnection of the component parts.

Because the administrative boundaries are not a barrier in front of the relations between the city and its surrounding area, there is a need to use resources and mitigate malfunctions not in a fragmented manner, at the level of each administrative-territorial units, but reported to the whole. Thus, it appears as necessary for the administrative-territorial units with territories included into the functional urban units to collaborate and further studies and planning activities must follow this direction.

## SELECTED BIBLIOGRAPHY

## Books, studies, papers, maps

1. **Abraham, S.** (2004), *Monografia satului Chinteni*, Editura Art-Vision, Cluj-Napoca.
2. **Agachi, Mihaela Ioana Maria** (2009), *Clujul modern: aspecte urbanistice*, Editura U.T. Pres, Cluj-Napoca.
3. **Alicu, D., Ciupea, I., Cojocneanu, M. Gh.**, (1995), *Cluj-Napoca - de la începuturi până azi. Ghid istoric și turistic*, Editura Clusium, Cluj-Napoca.
4. **Allaert, G.** (2007), *Polycentric Development in Europe. Some Reflections on the ESPON - Study Reports*, în: Nathalie Van Nuffel– redactor, Van Christaller tot Wallerstein, Nautilus Academic Books, Zelzate, Belgium, pp. 345-357.
5. **Alonso, W.** (1964), *Location and Land Use*, Harvard University Press, Cambridge, MA.
6. **Alpopi, Cristina** (2007), *Premise pentru un model durabil al dezvoltării orașelor*, în: Theoretical and Empirical Researches in Urban Management, Centrul de Cercetare în Administrație și Servicii Publice (CCASP), Academia de Studii Economice, București, An 2, Nr. 4, pp. 1-8.
7. **Amin, S.** (1973), *Le développement inégal. Essai sur les formations sociales du capitalisme périphérique*, Les Editions de Minuit, Paris.
8. **Amin, S.** (1974), *Accumulation on a World Scale: A Critique of the Theory of Underdevelopment*, Monthly Review Press, New York.
9. **Avram, S.** (2009), *The Position of Rural-Urban Fringe in the Framework of Human Settlement System*, în: Forum Geografic. Studii și cercetări de geografie și protecția mediului, Editura Universitaria, Craiova, An 8, Nr. 8, pp. 139-145.
10. **Baciu, C., Filipescu, S.** (2002), *Structura geologică*, în: Cristea, V., Baciu, C., Gafta, D. (ed.), *Municipiul Cluj-Napoca și zona periurbană. Studii ambientale*, Editura Accent, Cluj-Napoca, pp. 25-36.
11. **Badea, L.** [coord.] (2006), *Unitățile de relief ale României, Vol. II, Munții Apuseni și Podișul Transilvaniei*, Editura Ars Docendi, București.
12. **Balázs, Z., Jánosi, Andrea** (2010), *Cartea Comoară – Cluj*, Projectograph, Cluj-Napoca.
13. **Balog, I. M.** (2004), „*Arii de atracție*” și rețele de relații economice între sat și oraș în modernizarea economică a Transilvaniei la mijlocul secolului al XIX-lea (1850-1875), în: Țara Bârsei, serie nouă, Muzeul „Casa Mureșenilor”, Brașov, nr. 3, pp. 35-44.
14. **Balog, I. M.** (2007), *Dilemele modernizării. Economie și societate în Transilvania 1850-1875*, International Book Access, Cluj-Napoca.
15. **Balog, I. M., Gräf, R., Lumperdean, I.** [coord.] (2010), *Relația rural-urban: ipostaze ale tradiției și modernizării*, Presa Universitară Clujeană, Cluj-Napoca.
16. **Baltălungă, A. A.** (2010), *Geografia așezărilor*, ediția a 2-a, Editura Cetatea de Scaun, Târgoviște.
17. **Baráth, Gabriella** (2009), *The Relation Systems of Metropolitan Areas. Comparative Analyses of Capital City Regions by the Example of Budapest, Székesfehérvár, Tatabánya in Hungary and of Paris and Sens in France*, în:

- Discussion Papers, Centre for Regional Studies of Hungarian Academy of Sciences, Pécs.
18. **Barna, R. C.** (2007), *Dezvoltare regională în Europa*, Editura Fundației pentru Studii Europene, Cluj-Napoca.
  19. **Bărbulescu, M.** (1994), *Potaissa. Studiu monografic*, Dissertationes Musei Potaissensis, Turda.
  20. **Bătinaș, R. H.** (2010), *Studiul calității apelor de suprafață din bazinul Arieșului*, Presa Universitară Clujeană, Cluj-Napoca.
  21. **Beaujeu-Garnier, Jacqueline** (1965), *Méthode d'étude pour le centre des villes*, în: *Annales de Géographie*, Armand Colin, Paris, 74, nr. 406, pp. 695-707.
  22. **Beaujeu-Garnier, Jacqueline** (1972), *Comparaison des centres-villes aux États Unis et en Europe. Caractéristique et possibilités d'évolution*, în: *Annales de Géographie*, Armand Colin, Paris, LXXXI, nr. 448, pp. 665-696.
  23. **Beaujeu-Garnier, Jacqueline, Chabot, G.** (1971), *Geografia urbană*, Editura Științifică, București.
  24. **Becker, G. S.** (1997), *O analiză teoretică și empirică cu referire specială la educație*, Editura ALL, București.
  25. **Belozarov, V.** (1972), *Clima orașului Cluj și a împrejurimilor*, Teză de doctorat, „Universitatea Babeș-Bolyai”, Facultatea de Biologie-Geografie, Cluj.
  26. **Benedek, J.** (1998), *Relațiile oraș-spațiu rural. Abordare teoretică*, în: *Studia UBB, Geographia*, Cluj-Napoca, XLIII, 1, pp. 97-112.
  27. **Benedek, J.** (2000), *Organizarea spațiului rural în zona de influență apropiată a orașului Bistrița*, Presa Universitară Clujeană, Cluj-Napoca.
  28. **Benedek, J.** (2003), *Adaptabilitatea unor teorii ale migrației rural-urban la societatea din România. Studiu de caz în zona Bistrița*, în: *Studia Universitatis Babeș-Bolyai, Geographia*, Cluj-Napoca, XLVIII, 2, pp. 113-155.
  29. **Benedek, J.** (2004), *Amenajarea teritoriului și dezvoltarea regională*, Editura Presa Universitară Clujeană, Cluj-Napoca.
  30. **Benedek, J., Bagoly, P.** (2005), *Procesul de suburbanizare din România. Studiu de caz, zona suburbană a municipiului Târgu Mureș*, în: *Studia Universitatis Babeș-Bolyai, Geographia*, Cluj-Napoca, L, 2, pp. 117-126.
  31. **Bengs, C., Schmidt-Thomé, Kaisa** [ed.] (2006), *Urban-rural relations in Europe. ESPON 1.1.2 Final Report*, Centre for Urban and Regional Studies, Helsinki University of Technology.
  32. **Berry, B. J. L.** (1964), *Cities as Systems within Systems of Cities*, în: *Papers and Proceedings of the Regional Science Association*, vol. 13, pp. 147-163.
  33. **Bertalanffy, K. L. von** (1960), *Problems of Life*, Harper Torchbooks, New York.
  34. **Bertalanffy, K. L. von** (1968), *General Systems Theory: Foundations, Development, Applications*, George Braziller, New York.
  35. **Bodocan, V.** (1991), *Dinamica populației și structurile geodemografice în culoarul Someșului Mic*, în: *Studia Universitatis Babeș-Bolyai, Geographia*, XXXVI, 1, Cluj-Napoca, pp. 88-92.

36. **Bogdan, A. și colab.** (1967), *Contribuție la sistematizarea zonei preorășenești a Clujului*, în: *Studia Universitatis Babeș-Bolyai, Series Geologia-Geographia*, Cluj-Napoca, 12, Fasciculus 2, pp. 307-313.
37. **Bogdan, A., Hasnaș, N.** (1973), *Sarea în România. Zăcămintele, exploatare, valorificare industrială*, în: *Terra*, București, An V, 4, pp. 17-25.
38. **Bolstad, P.** (2008), *GIS Fundamentals. A First Text on Geographic Information Systems*, 3<sup>rd</sup> Edition, Eider Press, White Bear Lake, Minnesota.
39. **Boner, Ch.** (1865), *Transylvania. Its Products and Its People*, Longmans, Green, Reader, and Dyer, London, URL: [www.dacoromanica.ro](http://www.dacoromanica.ro)
40. **Bonța, Claudia M.** (2009), *Itinerarii grafice de secol XIX. Transilvania văzută de Ludwig Rohbock*, Editura Polis, Cluj-Napoca.
41. **Borsdorf, A., Zembri, P.** [ed.] (2004), *European Cities Structures. Insights on Outskirts*, COST Action C10, URL: [www.qub.ac.uk/ep/research/costc10/findoc/struct.pdf](http://www.qub.ac.uk/ep/research/costc10/findoc/struct.pdf), accesat în 14.09.2009.
42. **Boroneanț, V.** (2000), *Arheologia peșterilor și minelor din România*, cIMeC, București.
43. **Borsdorf, A., Paal, M., Pöckl, A.** [coord.] (2005), *Handbook for Practitioners*, Proiect Competitive Metropolises Economic Transformation, Labour Market and Competition in European Agglomerations (COMET), Vienna, WP 10, deliv. no. 14.
44. **Bota, I. M.**, (2000), *Florești - Cluj: străveche vatră de istorie românească*, Editura Societății culturale Pro Maramureș „Dragoș Vodă”, Cluj-Napoca.
45. **Bourdin, A., Prost, R.** [coord.] (2009), *Projets et stratégies urbaines. Regards comparatifs*, Éditions Parenthèses, Marseille, France.
46. **Brown, L. A., Longbrake, D. B.** (1970), *Migration Flows in Intraurban Space: Place Utility Considerations*, în: *Annals of the Association of American Geographers*, Washington D.C., vol. 60, 2, pp. 368-384.
47. **Bruneau, P.** (1994), *La nouvelle urbanité américaine ou la ville « inversée »*, în: *Norois*, Presses universitaires de Rennes, Rennes, N°161, Amérique du Nord, Janvier-Mars, pp. 73-90.
48. **Brunet, R.** (1980), *La composition des modèles dans l'analyse spatiale*, în: *L'Espace Géographique*, Paris, Tome 9, n°4, pp. 253-265, URL: [http://www.persee.fr/web/revues/home/prescript/article/spgeo\\_0046-2497\\_1980\\_num\\_9\\_4\\_3572](http://www.persee.fr/web/revues/home/prescript/article/spgeo_0046-2497_1980_num_9_4_3572), accesat în 10.08.2011.
49. **Brunet, R.** (2001), *Models in geography? A sense to research*, în: *Cybergeog: European Journal of Geography*, 12th European Colloquium on Quantitative and Theoretical Geography, St-Valery-en-Caux, France, September 7-11, 2001, article 204, mis en ligne le 18 décembre 2001, modifié le 26 février 2007, URL: <http://cybergeog.revues.org/4288>, accesat în 16 iunie 2011.
50. **Brunet, R., Ferras, R., Théry, H.** (1993), *Les mots de la géographie. Dictionnaire critique*, troisième édition revue et augmentée, Reclus - La Documentation Française, Paris.
51. **Burgel, G.** (1991-2), *La périphérie urbaine revisitée*, în: *Espace, populations, sociétés. Les franges périurbaines. Peri-urban fringes*, pp. 359-366.
52. **Buta, I., Idu, P. D., Edroiu, N.** (1980), *Cluj. Ghid turistic al județului*, Editura Sport-Turism, București.
53. **Buta, I., Bodea, Mihaela, Edroiu, N.** (1989), *Ghid de oraș. Cluj-Napoca*, Editura Sport-Turism, București.



54. **Buz, V.** (1972), *Aspectul general al luncii Someșului Mic între Gilău și Apahida*, în: Buletinul Societății de Științe Geografice din RSR, București, vol. II, LXXII, pp. 104-108.
55. **Buzea, O.** (1939), *Clujul: 1919-1939*, Tipografia Ardealul, Cluj.
56. **Cacovean, H., Buta M., Fodor, H., Rusu, T.** (2006), *Considerații asupra resurselor de sol din sectorul Dealurilor Aition-Viișoara sub aspectul cerințelor de favorabilitate*, în: Agricultura – Știință și practică, 59-60, nr. 3-4, pp. 7-14.
57. **Caloianu, N., Chișu, Maria, Panaite, Ludmila** (1977), *Probleme geografice ale amenajării spațiului periurban*, în: Analele Universității București, București, XXVI, pp. 27-33.
58. **Cardaș, M.** [coord.] (1983), *Mic lexicon ilustrat al noțiunilor de sistematizare*, Editura Tehnică, București.
59. **Câmpean, I. și colab.** (2004), *Gherla pe treptele istoriei. Locuri, oameni, fapte*, Editura Casa Cărții de Știință, Cluj-Napoca.
60. **Câdea, Melinda, Bran, Florina** (2001), *Spațiul geografic românesc. Organizare, amenajare, dezvoltare durabilă*, Editura Economică, București.
61. **Câdea, M., Erdeli, G.** (1981), *Considerații geografice asupra spațiului urban în România*, în: Studii și cercetări de geologie, geofizică și geografie, Geografie, București, Tom XXVIII, pp. 49-55.
62. **Cernescu, T.** (2004), *Societate și arhitectură. O perspectivă sociologică*, Editura Tritonic, București.
63. **Chelcea, S., Mărginean, I., Cauc, I.** (1998), *Cercetarea sociologică. Metode și tehnici*, Editura „DESTIN”, Deva.
64. **Chin, Nancy** (2002), *Unearthing the Roots of Urban Sprawl: A Critical Analysis of Form, Function and Methodology*, în: Working Paper Series, Paper 47, Centre for Advanced Spatial Analysis, University College London, London.
65. **Chiorean, M., Vișinescu, V., Vescan, E.** (2000), *Viișoara. Studiu monografic*, Casa Cărții de Știință, Cluj-Napoca.
66. **Choay, Françoise** (2002), *Urbanismul, utopii și realități*, Editura Paideia, București.
67. **Choay, Françoise** (2011), *Pentru o antropologie a spațiului*, Biblioteca Urbanismul. Serie Nouă, București.
68. **Chorley, R. J., Haggett, P.** (1967), *Models, Paradigms and the New Geography*, în: Chorley, R.J. și Haggett, P. [ed.], *Models in Geography*, Methuen, London.
69. **Chorley, R. J., Kennedy, B. A.** (1971), *Physical Geography: A Systems Approach*, Prentice Hall International, London.
70. **Ciangă, N.** (2006), *Tendențe actuale în infrastructura turistică de cazare din județul Cluj*, în: Studia Universitatis Babeș-Bolyai, Geographia, Cluj-Napoca, LI, nr. 2, pp. 187-192.
71. **Ciangă, N., Dezi, Șt., Rotar, Gabriela** (2002), *Aspecte privind estimarea valorii potențialului turistic și a bazei materiale din Regiunea de Nord-Vest a României*, în: Studia Universitatis Babeș-Bolyai, Geographia, Cluj-Napoca, XLVII, 2, pp. 81-90.
72. **Cinezan, V.** (2008), *Apahida. Orașul de mână*, Editura Grinta, Cluj-Napoca.
73. **Cinezan, V.** (2010), *Comuna Jucu: monografie*, Editura Remus, Cluj-Napoca.
74. **Cocean, P.** (1999), *Geografia turismului*, Editura Focul Viu, Cluj-Napoca.

75. **Cocean, P.** (2010), *Geografie regională*, ediția a III-a, restructurată și adăugită, Presa Universitară Clujeană, Cluj-Napoca.
76. **Cocean, P.** [coord.] (2004), *Planul de Amenajare a Teritoriului Regiunii de Nord-Vest (P.A.T.R.). Coordonate majore*, Editura Presa Universitară Clujeană, Cluj-Napoca.
77. **Cocean, P., Filip, S.** (2008), *Geografia regională a României*, Editura Presa Universitară Clujeană, Cluj-Napoca.
78. **Cocean, P., Zotic, V., Puiu, V., Moldovan, C.** (2010), *Amenajarea teritoriului suburban al municipiului Bistrița*, Presa Universitară Clujeană, Cluj-Napoca.
79. **Coman, E.** (1950a), *Harta lacurilor de la Băile Sărute Turda, județul Cluj*, URL: [http://ro.wikipedia.org/wiki/Fi%C8%99ier:Baile\\_Sarate\\_Turda\\_\(1950\).jpg](http://ro.wikipedia.org/wiki/Fi%C8%99ier:Baile_Sarate_Turda_(1950).jpg)
80. **Coman, E.** (1950b), *Zona lacurilor de la Durgău și amplasamentul vechilor mine de la Salina Turda*, URL: [http://ro.wikipedia.org/wiki/Fi%C8%99ier:Lacuri\\_Durgau\\_-\\_Salina\\_Turda\\_\(hartă,\\_1950\).jpg](http://ro.wikipedia.org/wiki/Fi%C8%99ier:Lacuri_Durgau_-_Salina_Turda_(hartă,_1950).jpg)
81. **Cristea, M.** (2010), *Rolul marilor aglomerări urbane în constituirea regiunilor*, în: M. Bakk și J. Benedek [coord.], *Politicile regionale în România*, Polirom, Iași, pp. 121-144.
82. **Cristea, V., Baci, C., Gafta, D.** [ed.] (2002), *Municipiul Cluj-Napoca și zona periurbană. Studii ambientale*, Editura Accent, Cluj-Napoca.
83. **Crișan, I. H. și colab.** (1992), *Repertoriul arheologic al județului Cluj*, Institutul de Istorie și Arheologie, Cluj-Napoca.
84. **Croitoru, Adina-Eliza, Moldovan, F., Dragotă, Carmen-Sofia** (2008), *Critical Precipitation Spells in the Transylvanian Depression*, în: *Romanian Review of Regional Studies*, vol. IV, nr. 2, Presa Universitară Clujeană, Cluj-Napoca.
85. **Cucu, V.** (1970), *Orașele României*, Editura Științifică, București.
86. **Cucu, V.** (1974), *Geografia populației și așezărilor omenești*, Editura Didactică și Pedagogică, București.
87. **Cucu, V.** (1977), *Sistematizarea teritoriului și localităților din România. Repere geografice*, Editura Științifică și enciclopedică, București.
88. **Cucu, V.** (1983), *Trăsături geografice caracteristice dezvoltării contemporane a orașelor din R. S. România*, în: Caloianu, N. et al., *Sinteze geografice. Materiale pentru perfecționarea profesorilor*, Editura Didactică și Pedagogică, București, pp. 177-188.
89. **Cucu, V.** (2002), *România. Geografie umană și economică*, Editura Transversal, Târgoviște.
90. **Cunha, A., Racine, J. B.** (2000), *Sustainable Development, the Quality of the Urban Environment and Governance: Issues in Urban Research, or How to Change the Process of Change*, în: Ioan Ianoș, Denise Pumain și Jean Bernard Racine [ed.], *Integrated Urban Systems and Sustainability of Urban Life*, Editura Tehnică, București, pp. 77-100.
91. **Dánél, Erika** (2012), *Procesul suburbanizării funcțiilor economice în Zona Metropolitană Cluj-Napoca*, Teză de Doctorat, Universitatea Babeș-Bolyai, Facultatea de Geografie, Cluj-Napoca.
92. **Das Kronprinzenwerk** (1902), *Die Österreichisch-ungarische Monarchie in Wort und Bild. Ungarn* (VI. Band), k.k. Hof- und Staatsdruckerei und Alfred von Hölder, Wien, URL: <http://austria-forum.org>

93. **Dicken, S. N., Pitts, F. R.** (1963), *Introduction to Human Geography*, Blaisdell Publishing Company, University of Oregon, U.S.A.
94. **Dîncu, V. S.** (1995-1996), *Funcția culturală a municipiului Cluj-Napoca*, în: *Studia Universitatis Babeș-Bolyai, Sociologia, Cluj-Napoca, XL-XLI, 1-2*, pp. 29-49.
95. **Dohotaru, A.** (2013), *Pata Rât. Sau cum au ajuns ecologiștii de nevoie mizeria orașului lor*, ThinkOutsidetheBox, URL: <http://totb.ro/pata-rat-sau-cum-au-ajuns-ecologistii-de-nevoie-mizeria-orasului-lor>
96. **Donisă, I.** (1987), *Bazele teoretice și metodologice ale geografiei*, Universitatea „Al. I. Cuza”, Facultatea de Biologie-Geografie-Geologie, Iași.
97. **Dou, M.** (1977), *Étude de Géographie urbaine en Roumanie. La ville de Cluj-Napoca*, Mémoire de maîtrise présenté par Martine Dou sous la direction de Bernard Barbier et de Tiberiu Morariu et l'aide de Petru Dan Idu, Université de Provence, Institut de Géographie.
98. **Drăgan, Daniela** (2011), *Municipiul Cluj-Napoca: studiu de geografie medicală*, Editura Risoprint, Cluj-Napoca.
99. **Dumont, M., Hellier, Emmanuelle** (2010), *Périphéries, sous condition urbaine: vieux problème, nouveaux chantiers*, în: M. Dumont și Emmanuelle Hellier [coord.], *Les nouvelles périphéries urbaines. Formes, logiques et modèles de la ville contemporaine*, Collection Espace et territoires, Presses Universitaires de Rennes, Rennes, pp. 11-21.
100. **Erdeli, G. și colab.** (1999), *Dicționar de Geografie Umană*, Editura Corint, București.
101. **Fărcaș, I.** (1977), *Zona industrială Turda-Câmpia Turzii. Studiu bioclimatic*, Teză de doctorat, Facultatea de Biologie-Geografie, Universitatea Babeș-Bolyai, Cluj.
102. **Fărcaș, I.** (1999), *Clima urbană*, Casa Cărții de Știință, Cluj-Napoca.
103. **Fellmann, J., Getis, A., Getis, Judith** (1990), *Human Geography. Landscapes of Human Activities*, Second Edition, Wm. C. Brown Publishers, Dubuque, U.S.A.
104. **Filip, S.** (2009), *Planning urban*, Presa Universitară Clujeană, Cluj-Napoca.
105. **Filip, S., Bilașco, Șt.** (2006), *Implicații geomorfologice asupra extinderii zonelor rezidențiale în sud-estul localității Florești*, în: *Studia Universitatis Babeș-Bolyai, Geographia, Cluj-Napoca, LI, nr. 2*, pp. 11-18.
106. **Filip, C. C., Matis, H. D.** (2008), *Huedinul: o localitate pe drumul spre Europa. Aspecte monografice*, Casa Cărții de Știință, Cluj-Napoca.
107. **FitzGerald, B. P.** (1974), *Science in Geography*, Vol. 1: *Developments in Geographical Method*, Oxford University Press, London.
108. **Flint, Corrin, Flint, D.** (2001), *Landmark Geography - Urbanisation: Changing Environments*, 2nd Edition, Collins Educational, London.
109. **Florea, N., Buza, M.** (2004), *Pedogeografie cu noțiuni de pedologie. Compendiu*, Editura Universității „Lucian Blaga”, Sibiu.
110. **Fodorean, F.** (2006), *Drumurile din Dacia romană*, Editura Napoca Star, Cluj-Napoca.
111. **Fodorean, I., Dohotar, V.** (2000), *The Thermic and Pluviometric Regime in the City of Turda-Present Day Trends and Tendency*, în: *Studia Universitatis Babeș-Bolyai, Geographia, Cluj-Napoca, XLV, 1*, pp. 37-80.

112. **Friedmann, J.** (1964), *Introduction*, în: Friedmann J. și Alonso W. [ed.], *Regional Development and Planning*, MJT Press, Cambridge, pp. 1–13.
113. **Friedmann, J.** (1966), *Regional Development Policy: a case study of Venezuela*, MA and London, MIT Press, Cambridge.
114. **Friedmann, J.** (1972), *A General Theory of Polarized Development*, în: N. Hansen [ed.], *Growth Centres in Regional Economic Development*, The Free Press, New York.
115. **Friedmann, J.** (1973), *Urbanization, Planning, and National Development*, SAGE Publications, Beverly Hills.
116. **Gallent, N., Andersson, J., Bianconi, M.** (2006), *Planning on the Edge. The Context for Planning at the Rural-Urban Fringe*, Routledge, Abingdon.
117. **Garreau, J.** (1991), *Edge City: Life on the New Frontier*, Anchor Books, New York.
118. **Garr, Emily, Kneebone, Elizabeth** (2010), *The Suburbanization of Poverty: Trends in Metropolitan America, 2000 to 2008*, în: Metropolitan Opportunity Series, No. 2, Metropolitan Policy Program at Brookings, Washington D.C., [http://www.brookings.edu/~media/research/files/papers/2010/1/20%20poverty%20kneebone/0120\\_poverty\\_paper](http://www.brookings.edu/~media/research/files/papers/2010/1/20%20poverty%20kneebone/0120_poverty_paper), accesat în 07.08.2012.
119. **Gergely, E.** (2001), *Potaissa-Turda. Istorie*, Editura Boema, Turda.
120. **Gergely, E.** (2005), *Turda. Istorie și contemporaneitate*, Editura Casa Cărții de Știință, Cluj-Napoca.
121. **Gergely, E.** (2007), *Comuna Mihai Viteazu. Istorie și civilizație*, Editura Casa Cărții de Știință, Cluj-Napoca.
122. **Gergely, E.** (2010), *Județul Cluj-Turda între anii 1940-1944*, Casa Cărții de Știință, Cluj-Napoca.
123. **Ghinea, D.** (2002), *Enciclopedia geografică a României*, Editura Enciclopedică, București.
124. **Giurescu, C.C.** (1976), *Istoria pădurii românești din cele mai vechi timpuri până astăzi*, ediția a II-a, Editura Ceres, București.
125. **Giușcă, D., Bleahu, M.** [redactori coord.] (1967), *Harta geologică, 18. Turda*, Scara 1:200.000, L-34-XVII, Comitetul de Stat al Geologiei, Institutul Geologic, București.
126. **Giușcă, D., Bleahu, M.** [redactori coord.] (1968), *Harta geologică, 9. Șimleul Silvaniei*, Scara 1:200.000, L-34-XI, Comitetul de Stat al Geologiei, Institutul Geologic, București.
127. **Giușcă, D., Bleahu, M.** [redactori coord.] (1968), *Harta geologică, 17. Brad*, Scara 1:200.000, L-34-XVII, Comitetul de Stat al Geologiei, Institutul Geologic, București.
128. **Goldenberg, S.** (1958), *Clujul în sec. XVI. Producția și schimbul de mărfuri*, Editura Academiei Republicii Populare Române, București, URL: [www.dacoromanica.ro](http://www.dacoromanica.ro)
129. **Goodall, B.** (1987), *Dictionary of Human Geography*, Penguin Books, Clays Ltd., England.
130. **Gonen, A.** (2000), *Increasing Suburbanization in Israel*, în: I. Ianoș, Denise Pumain și J. B. Racine [ed.], *Integrated Urban Systems and Sustainability of Urban Life*, Editura Tehnică, București, pp. 153-173.

131. **Gottmann, J., Harper, R. A.** (1967), *Metropolis on the Move. Geographers Look at Urban Sprawl*, John Wiley and Sons, Inc., New York-London-Sydney, USA.
132. **Graham, S., Marvin, S.** (2001), *Splintering Urbanism. Networked Infrastructures, Technological Mobilities and the Urban Condition*, Routledge, London.
133. **Grataloup, Ch.** (2004), *Centre/Periphery*, în: *Hypergéogé*, [http://www.hypergeo.eu/IMG/\\_article\\_PDF/article\\_186.pdf](http://www.hypergeo.eu/IMG/_article_PDF/article_186.pdf), accesat în 16.08.2011.
134. **Greene, R. P., Pick, J. B.** (2006), *Exploring the Urban Community. A GIS Approach*, Pearson Prentice Hall, Upper Saddle River, New Jersey, USA.
135. **Gregory, D., Johnston, R. J., Pratt, Geraldine, Watts, M., Whatmore, Sarah** (2009), *The Dictionary of Human Geography*, 5th edition, Wiley-Blackwell Publishers Ltd., Oxford.
136. **Grigoraş, C., Boengiu, S., Vlăduţ, Alina, Grigoraş, Elena Narcisa** (2006), *Solurile României, Vol. I, Protisoluri, cernisoluri, umbrisoluri, cambisoluri, luvisoluri, spodisoluri*, Editura Universitaria, Craiova.
137. **Grigoraş, C., Boengiu, S., Vlăduţ, Alina, Grigoraş, Elena Narcisa, Avram, S.** (2008), *Solurile României, Vol. II, Pelisoluri, andisoluri, hidrisoluri, salsodisoluri, histisoluri, antrisoluri*, Editura Universitaria, Craiova.
138. **Gritsai, Olga, Treivish, A., Vandermorten, C.** (1992), *Les vieilles régions industrialisées européennes dans la perspective historique globale des rapports „Centre-périphérie”*, în: *Revue belge de géographie*, Bruxelles, 116 ème année, Fascicules 1-4, pp. 7-39.
139. **Grosjean, Bénédicte** (2010), *Urbanisation sans urbanisme. Une histoire de la „ville diffuse”*, Éditions Mardaga, Wavre, Belgique.
140. **Guran-Nica, Liliana, Marin, Cornelia, Todică-Ştefan, Narcizia** (2011), *Evolution and Impact of Migration Flows in Rural-Urban Fringe Areas. The Case of Romania*, în: *International Journal of Energy and Environment*, Vol. 5, No. 2, pp. 249-256.
141. **Gutiérrez Puebla, J., García Palomares, J. C.** (2007), *Espacios residenciales en la ciudad dispersa*, în: *Homenaje al Profesor Casas Torres*, Universidad Complutense, Madrid, pp. 445-456.
142. **Gyarmati, Z.** (2000), *Contribuţii privind modernizarea Clujului*, în: *Studii de Istorie a Transilvaniei*, Editura Accent, Cluj-Napoca, pp. 28-35.
143. **Haggett, P.** (1965), *Locational Analysis in Human Geography*, Arnold, London.
144. **Hall, P.** (2002), *Cities of Tomorrow: an Intellectual History of Urban Planning and Design in the Twentieth Century*, Third Edition, Blackwell Publishing, Oxford, UK.
145. **Harvey, F.** (2008), *A Primer of GIS. Fundamental Geographic and Cartographic Concepts*, The Guilford Press, New York.
146. **Haţieganu, Alexandrina M.** (1949), *Evoluţia teritorială a oraşului Cluj*, Extras din *Lucrările Institutului de Geografie*, vol. VIII/1947, Cluj.
147. **Hägerstrand, T.** (1953), *Innovation Diffusion as a Spatial Process*, University of Chicago Press, Chicago.
148. **Hirt, Sonia** (2007), *Suburbanizing Sofia: Characteristics of Post-Socialist Peri-Urban Change*, în: *Urban Geography*, Bellwether Publishing, Ltd., vol. 28, nr. 8, pp. 755-780.

149. **Hoefnagel, G.** (1617), *Claudiopolis Coloswar vulgo Clausenburg Transilvaniae civitas primaria*, în: G. Braun, F. Hogenberg [ed.], *Civitates Orbis Terrarum*, vol. VI, Cologne, URL: <http://www.sanderusmaps.com/detail.cfm?c=5631>
150. **Holban, Maria** [coord.] (1968), *Călători străini despre Țările Române*, vol. I, Editura Științifică, București, URL: [www.dacoromanica.ro](http://www.dacoromanica.ro)
151. **Holban, Maria** [coord.] (1970), *Călători străini despre Țările Române*, vol. II, Editura Științifică, București, URL: [www.dacoromanica.ro](http://www.dacoromanica.ro)
152. **Holmes, J.** (1971), *External Commuting as a Prelude to Suburbanization*, în: *Annals of the Association of American Geographers*, vol. 61, 4, Washington, DC.
153. **Hoover, E.** (1937), *Location Theory and the Shoe and Leather Industries*, Harvard University, Cambridge, MA.
154. **Hoover, E.** (1948), *The Location of Economic Activity*, McGraw-Hill, New York.
155. **Hotelling, H.** (1929), *Stability in Competition*, în: *Economic Journal*, vol. 39, nr. 153, pp. 41-57.
156. **Iambor, P.** (2005), *Așezări fortificate din Transilvania (Sec. IX-XIII)*, Editura Argonaut, Cluj-Napoca.
157. **Ianoș, I.** (1987), *Orașele și organizarea spațiului geografic*, Editura Academiei, București.
158. **Ianoș, I.** (2000a), *Integration and Fragmentation Processes in Urban Systems*, în: I. Ianoș, Denise Pumain și J. B. Racine [ed.], *Integrated Urban Systems and Sustainability of Urban Life*, Editura Tehnică, București, pp. 67-76.
159. **Ianoș, I.** (2000b), *Sisteme teritoriale. O abordare geografică*, Editura Tehnică, București.
160. **Ianoș, I.** (2004), *Dinamica urbană*, Editura Tehnică, București.
161. **Ianoș, I., Heller, W.** (2006), *Spațiu, economie și sisteme de așezări*, Editura Tehnică, București.
162. **Ianoș, I., Humeau, Jean-Baptiste** (2000), *Teoria sistemelor de așezări umane. Studiu introductiv*, Editura Tehnică, București.
163. **Ianoș, I., Tălângă, C.** (1994), *Orașul și sistemul urban românesc în condițiile economiei de piață*, Institutul de Geografie al Academiei Române, București.
164. **Idu, P.** (1965-1967), *Feleacu „Un sat de coastă” din sudul Clujului*, în: *Anuarul Muzeului Etnografic al Transilvaniei*, Cluj-Napoca, pp. 509-529.
165. **Ilies, Gabriela** (2008), *Turism urban*, Presa Universitară Clujeană, Cluj-Napoca.
166. **Ilinca, N.** (1999), *Geografia urbană*, Editura Atlas Multimedia, București.
167. **Ilinca, N.** (2008), *Geografia umană: populația și așezările*, Editura CD PRESS, București.
168. **Iovan, Oana-Ramona, Papp, Lelia** (2007), *Correlation between Industrial Activity and Demography Focusing on the Neighbouring Rural Area of Dej Municipium between 1930 and 2004*, în: *Geographia Napocensis*, Editura Casa Cărții de Știință, Cluj-Napoca, anul I, nr.1-2, pp. 64-83.
169. **Ioan, A., Mihali, C.** (2009), *Dublu tratat de urbanologie*, Colecția Public, Editura Ideea, Design & Print, Cluj-Napoca.
170. **Ionescu-Heroiu, M.** (2006), *Information technology districts and underdeveloped regions*, Casa Cărții de Știință, Cluj-Napoca.
171. **Iordan, I.** (1963), *Toponimia românească*, Editura Academiei Republicii Populare Române, București.

172. **Iordan, I.** (1972), *Conceptul de zonă periurbană în literatura geografică*, în: Studii și cercetări de geologie, geofizică și geografie, Seria Geografie, București, Tom XIX, nr. 2, pp. 235-244.
173. **Iordan, I.** (1973a), *Delimitarea și caracterizarea zonelor periurbane prin metode matematice*, în: Studii și cercetări de geologie, geofizică și geografie, Geografie, București, Tom XX, nr. 2, pp. 197-205.
174. **Iordan, I.** (1973b), *Zona periurbană a Bucureștilor*, Editura Academiei R.S. România, București.
175. **Iordan, I.** (1974), *O metodă de determinare a procesului de urbanizare*, în: Studii și cercetări de geologie, geofizică și geografie, Geografie, București, XXI, nr. 1, pp. 53-67.
176. **Iordan, I.** (2006), *România. Geografie umană și economică*, Editura Fundației România de Mâine, București.
177. **Iordan, I., Oancea, D.** (1965), *Zonele de aprovizionare ale orașelor Galați și Brăila cu produse legumicole*, în: Comunicări de geografie, III, București.
178. **Irimuş, I., Moldovan, F.** (1999), *Premise geomorfologice și climatice pentru optimizarea transporturilor în culoarul Arieșului Inferior*, în: Studia Universitatis Babeş-Bolyai, Geographia, Cluj-Napoca, XLIV, 1, pp. 27-31.
179. **Irimuş, I., Petrea, D., Rus, I., Corpade, Ana-Maria** (2010), *Vulnerability of Cluj Urban Area to Contemporary Geomorphologic Processes*, în: Studia Universitatis Babeş-Bolyai, Geographia, LV, nr. 1, pp. 19-32.
180. **Isard, W.** (1956), *Location and Space-economy. A General Theory Relating to Industrial Location, Market Areas, Land Use, Trade, and Urban Structure*, Technology Press of Massachusetts Institute of Technology and Wiley, Cambridge, MA.
181. **Johnson, J. H.** (1969), *Urban Geography. An Introductory Analysis*, Pergamon Press, Oxford – London – Edinburgh – New York – Toronto – Sydney – Paris – Braunschweig.
182. **Johnston, R. J., Gregory, D., Smith, D. M.** (1998), *The Dictionary of Human Geography*, Malden: Blackwell Publishers Ltd., Oxford.
183. **Kádár, J.** (1901), *Szolnok – Dobokavármegye monohrápfiája* [Monografia comitatului Szolnok - Dăbâca], *Date privind istoria orașului Dej. Extrase din monografie*, traducere de prof. Papp Ioan, dactilografiere de Ștefan Mihuț, Dej.
184. **Knox, P. L., Agnew, J.** (1998), *The Geography of the World Economy*, Arnold, London.
185. **Knox, P. L., Marston, Sallie A.** (2001), *Humangeographie*, Spektrum Akademischer Verlag, Heidelberg, Berlin.
186. **Knox, P. L., McCarthy, Linda** (2005), *Urbanization. An Introduction to Urban Geography*, Second Edition, Pearson Prentice Hall, Upper Saddle River, New Jersey, USA.
187. **Kolars, J. F., Nystuen, J. D.** (1974), *Geography: the Study of Location, Culture, and Environment*, McGraw-Hill, New York.
188. **Koopmans, T. C., Beckmann, M. J.** (1957), *Assignment Problems and the Location of Economic Activities*, în: *Econometrica*, vol. 25, nr. 1, pp. 53-76.
189. **Kostinskiy, G.** (2001), *Post-Socialist Cities in Flux*, în: R. Paddison [ed.], *Handbook of Urban Studies*, SAGE Publications, London-Thousand Oaks-New Delhi, pp. 451-465.

190. **Kovács, Cs. M.** (2005), *Les zones résidentielles de Cluj-Napoca et l'évolution récente du marché immobilier*, în: Studia Universitatis Babeş-Bolyai, Geographia, Cluj-Napoca, L, 2, pp. 165-172.
191. **Kovács, Cs. M.** (2006), *The Urban Infrastructure and the Quality of Residential Areas in Cluj-Napoca*, în: Studia Universitatis Babeş-Bolyai, Geographia, Cluj-Napoca, LI, 2, pp.121-124.
192. **Lahti, P.** (2004), *Traditional and New Models Explaining Urban and Regional Form and Change*, în: A. Borsdorf, P. Zembri [ed.], *European Cities Structures. Insights on Outskirts*, COST Action C10, URL: [www.qub.ac.uk/ep/research/costc10/findoc/struct.pdf](http://www.qub.ac.uk/ep/research/costc10/findoc/struct.pdf), accesat în 14.09.2009.
193. **Lăzărescu, C.** (1986), *Arhitectura și viața orașelor*, Editura Tehnică, București.
194. **Lukács, J.** (2005), *Povestea „orașului comoară”. Scurtă istorie a Clujului și a monumentelor sale*, Biblioteca Apostrof, Cluj-Napoca.
195. **Lukács, J.** (2012), *Apa Clujului*, în: Apostrof. Revistă a Uniunii Scriitorilor, anul XXIII, nr. 7 (266), URL: <http://www.revista-apostrof.ro/articole.php?id=1831>.
196. **Mac, I., Irimuş, I., Zemianschi, Sanda** (1995), *Pretabilitatea reliefului pentru amenajările urbane în zona Turda*, în: Studia Universitatis Babeş-Bolyai, Geographia, Cluj-Napoca, XL, 1, pp. 25-29.
197. **Mac, I.** (2000), *Geografie generală*, Editura Europtic, Cluj-Napoca.
198. **Maier, N., Haidu, I.** (2005), *Regimul termic în municipiul Cluj-Napoca*, în: Analele Universității Spiru Haret, Seria Geografie, Editura Fundației România de Măine, București, nr. 8, pp. 45-50.
199. **Manciulea, Șt.** (2001), *Așezările românești din Ungaria și Transilvania în secolele XIV-XV*, Editura Sarmis, Cluj-Napoca.
200. **Mandelbrot, B.** (1998), *Obiectele fractale: formă, hazard și dimensiune*, Editura Nemira, București.
201. **Marshall, Fiona, Waldman, Linda, MacGregor, Hayley, Mehta, Lyla, Randhawa, Pritpal** (2009), *On the Edge of Sustainability: Perspectives on Peri-urban Dynamics*, STEPS Working Paper 35, Brighton: STEPS Centre.
202. **Martonne, Emm. de** (1925), *Traité de géographie physique*, ediția a IV-a, vol. 1, Librairie Armand Colin, Paris.
203. **Matei, Adriana** (1997), *Arhitectura locuirii pe terenuri înclinate*, Editura U.T. Pres, Cluj-Napoca.
204. **Matei, Adriana** (2004), *Identitate culturală locală*, Editura U.T. Pres, Cluj-Napoca.
205. **Mânzat, G.** (2006), *Monografia orașului Dej*, ediția a II-a, Editura Astra, Dej.
206. **McDonald, R., Forman, R.T.T., Kareiva, P., Neugarten, Rachel, Salzer, D., Fisher, J.** (2009), *Urban effects, distance, and protected areas in an urbanizing world*, în: *Landscape and Urban Planning*, 93, pp.63-75, Elsevier.
207. **Mehedinți, S.** (1994), *Terra. Introducere în geografie ca știință*, ediția a II-a, Editura Enciclopedică, București.
208. **Melbert, N.** [coord.] (1925), *Anuarul „SOCEC” al României Mari*, Vol. II – *Provincia*, 1924-1925, Editura „SOCEC & Co.” Soc. Anon., București.



209. **Mera, O., Ștefănie, T., Vișinescu, V.** (2010), *Cetatea din muntele de sare*, Printplazza, Turda.
210. **Mérenne, É.** (1990), *Dictionnaire des termes géographiques*, Éditions Didier Hatier, Bruxelles.
211. **Merlin, P., Choay, Françoise** [coord.] (2010), *Dictionnaire de l'urbanisme et de l'aménagement*, 3<sup>e</sup> édition, Presses Universitaires de France, Paris.
212. **Mihăilescu, V.** (1915), *Bucureștii din punct de vedere antropogeografic și etnografic*, în: Anuarul geografic de antropologie, București.
213. **Mihăilescu, V.** (1935), *Bucureștii. Schiță geografică*, în: Cunoștințe folositoare, Seria C, Din lumea largă, nr. 57, Editura „Cartea Românească”, București.
214. **Mihăilescu, V.** (1941), *Orașul ca fenomen antropogeografic*, în: Cercetări și studii geografice, Tiparul Universității București, București, Seria II, vol. 1 (1937-1938), pp. 29-40.
215. **Mihăilescu, V.** (1968), *Geografie teoretică*, Editura Academiei, București.
216. **Mihăilescu, V., Herbst, C., Băcănar, I.** (1965), *Contribuții la studiul relațiilor dintre factorii economico-geografici și funcțiile orașelor*, în: Comunicări de Geografie, București, vol. III, pp. 185-191.
217. **Mionel, V.** (2012), *Segregarea urbană: separați dar împreună*, Editura Universitară, București.
218. **Miron, Greta-Monica** (2007), *Biserica greco-catolică din comitatul Cluj în secolul al XVIII-lea*, Presa Universitară Clujeană, Cluj-Napoca.
219. **Mitrea, V., Tudose, E., Buzuloiu, A., Pănescu, E.** (2011), *Cluj-Napoca în proiecte 50 de ani 1960-2010*, Imprimeria Ardealul, Cluj-Napoca.
220. **Moldovan, F.** (2003), *Fenomene climatice de risc*, Editura Echinox, Cluj-Napoca.
221. **Molnar, E.** (1957), *Importanța potențialului economic al așezărilor rurale și metoda stabilirii lui*, în: Studia Universitatis Babeș-Bolyai, Series Geologia-Geographia, Cluj-Napoca, Fasciculus 2, pp. 351-357.
222. **Molnar, E.** (1966), *Considerații asupra rețelei de așezări din Regiunea Cluj*, în: Studia Universitatis Babeș-Bolyai, Series Geologia-Geographia, Cluj-Napoca, Fasciculus 2, pp. 105-118.
223. **Molnar, E., Onișor, T., Söfalvi, B., Susan, Aurelia** (1962), *Schimbarea structurii funcționale a orașelor de la bordura Câmpiei Transilvaniei între anii 1910-1956*, în: Studia Universitatis Babeș-Bolyai, Cluj-Napoca, Fasciculus 1, pp. 125-132.
224. **Morariu, T., Călinescu, Maria, Dumbravă, F., Posea, Aurora** (1963), *Considerații asupra rolului factorilor fizico-geografici în dezvoltarea orașului Dej*, în: Studia Universitatis Babeș-Bolyai, Series Geologia-Geographia, Cluj-Napoca, nr. 5, Fasciculus 1, pp. 61-89.
225. **Morariu, T., Mac, I.** (1967), *Regionarea geomorfologică a teritoriului orașului Cluj și împrejurimilor*, în: Studia Universitatis Babeș-Bolyai, Series Geologia-Geographia, Cluj-Napoca, Fasciculus 1, pp. 75-88.
226. **Morariu, T., Pascu, Șt.** (1957a), *Considerații geografico-istorice asupra etapelor de dezvoltare a orașului Cluj*, Buletinul UBB, Întreprinderea Poligrafică, Cluj-Napoca, II, pp. 325-340.
227. **Morariu, T., Pascu, Șt.** (1957b), *Evoluția urbanistică a orașului Cluj*, Buletinul Științific, Secția de Geologie și Geografie, Cluj-Napoca, Tomul II, nr.1, pp. 47-71.
228. **Mulligan, G.** (2008), *Urban Hierarchy*, în: *SciTopics*, [http://www.scitopics/Urban\\_Hierarchy.html](http://www.scitopics/Urban_Hierarchy.html), accesat în 16.08.2011.

229. **Mumford, L.** (1961), *The City in History: Its Origins, Its Transformations, and Its Prospects*, Harcourt, Brace & World Inc., New York.
230. **Muntele, I.** (f.d.), *Metodologia cercetării geografice regionale. Note de curs* (pentru uzul studenților de la anii III-IV ai Departamentului de Geografie), Universitatea „Al. I. Cuza”, Iași.
231. **Mureșan, Gabriela-Alina** (2008), *Bordura Munților Apuseni cu Depresiunea Transilvaniei (sectorul Someșul Mic-Ampoi). Organizarea spațiului geografic*, Editura Casa Cărții de Știință, Cluj-Napoca.
232. **Myrdal, G.** (1957), *Economic Theory and Underdeveloped Regions*, Gerald Duckworth & Co., London.
233. **Nagy, R.** (2004), *Centru și periferie în economia Ungariei în perioada dualismului. Cazul Transilvaniei, Banatului și Crișanei*, în: Centru și periferie. Lucrările colocviului Național, Bistrița, 23-25 aprilie, 2004, Complexul Muzeal Județean Bistrița-Năsăud, Editura Accent, Cluj-Napoca.
234. **Neamțu, Bogdana** (2005), *Urban Sprawl from a Comparative Perspective: the Case of US Cities Versus Their Romanian Counterparts. Is There Any Reason Why We Should Worry? (I)*, în: Transylvanian Review of Administrative Sciences, Cluj-Napoca, 15 E, pp. 77-85.
235. **Neamțu, Bogdana** (2008), *Abordări teoretice cu privire la managementul dezvoltării periurbane*, în: Revista Transilvană de Științe Administrative, Cluj-Napoca, vol. 21, nr. 1, pp. 75-98.
236. **Negru, A.** (2006), *Comunitatea rurală între global și local. Studiu de caz în zona periurbană a Clujului*, în: Analele Institutului de Istorie „G. Bariț”, Seria Humanistica, Cluj-Napoca, tom IV, pp. 77-108.
237. **Negru, A.** (2008), *Strategii de dezvoltare comunitară în ruralul clujean*, în: Analele Institutului de Istorie „G. Barițiu”, Series Humanistica, Cluj-Napoca, tom. VI, pp. 115-132.
238. **Neguș, S.** (1997), *Modelarea matematică în geografia umană*, Editura Științifică, București.
239. **Nemeș, M. N. et al.** (1998), *Câmpia Turzii. Istorie, cultură, civilizație*, Editura Casa Cărții de Știință, Cluj-Napoca.
240. **Nemeș, M. P., Csapó, I., Simionescu, I., Drăgan, V.** (1957), *Harta solurilor din Regiunea Cluj*, în: Anuarul lucrărilor științifice, Institutul Agronomic Cluj, Editura Agro-silvică de Stat, București.
241. **Nemeti, S.** (2000), *Spațiul public în fostele orașe romane din Transilvania*, în: Revista Bistriței, Editura Accent, Cluj-Napoca, XIV, pp. 16-23.
242. **Nicolae, I.** (2002), *Suburbanismul ca fenomen geografic în România*, Editura Meronia, București.
243. **Nuissl, H., Rink, D.** (2005), *The Production of Urban Sprawl in Eastern Germany as a Phenomenon of Post-Socialist Transformation*, UFZ, Centre for Environmental Research, Leipzig-Halle, Department of Urban and Environmental Sociology, Leipzig.
244. **Overbeek, Greet, Terluin, Ida** [edit.] (2006), *Rural areas under urban pressure. Case studies of rural-urban relationships across Europe*, Agricultural Economics Research Institute (LEI), The Hague.
245. **Pacione, M.** (2005), *Urban Geography. A Global Perspective*, Second Edition, Routledge, Oxon, UK.

246. **Pál, Judit** (1998), *Meșteșugurile în orașele din Transilvania în prima jumătate a secolului al XIX-lea*, în: *Historia Urbana*, Editura Academiei Române, București Tom VI, No. 1-2, pp. 85-94.
247. **Panaite, Ludmila, Caloianu, N.** (1967), *Contribuții economico-geografice la sistematizarea zonelor preorășenești, cu privire specială asupra zonelor preorășenești Brașov și Sibiu*, în: *Studia Universitatis „Babeș-Bolyai”*, Series Geologia-Geographia, Cluj-Napoca, vol. 12, nr. 2, pp. 315-320.
248. **Panerai, Ph., Depaule, J.-Ch., Demorgon, M.** (2009), *Analyse urbaine*, Éditions Parenthèses, Collection Eupalinos, Marseille, France.
249. **Papp, Lelia** (2005), *The Main Coordinating Factors in the Development of Dej Municipium*, în: *Lucrările Seminarului Geografic „Dimitrie Cantemir”*, Editura Universității „Alexandru Ioan Cuza”, Iași, nr. 26, pp. 207-216.
250. **Papp, Lelia** (2006a), *Dissimilarities of the Technical-Urbanistic Endowment between the Centre and the Outskirts of the Urban Area of Cluj County*, în: *Romanian Review of Regional Studies*, Editura Presa Universitară Clujeană, Cluj-Napoca, vol. II, nr.2, pp. 92-101.
251. **Papp, Lelia** (2006b), *The Relations of Recreation Established between the Centre and the Periphery of Cluj-Napoca*, în: *Lucrările Conferinței Internaționale „La un pas de integrare-oportunități și amenințări”*, 2-3 iunie 2006, Editura Universitaria (Tipografia Universității din Craiova), Craiova, vol. I, pp. 153-162.
252. **Papp, Lelia** (2006c), *The Technical Endowment of the Rural Space Integrated into the Cluj-Napoca Metropolitan Area (First Stage)*, în: V. Surd și V. Zotic [coord.], *Rural Space and Local Development*, Editura Presa Universitară Clujeană, Cluj-Napoca, pp. 470-477.
253. **Papp, Lelia** (2008a), *Calitatea educațională a resurselor umane din urbanul județului Cluj*, în: *Studia Universitatis Babeș-Bolyai, Geographia*, Editura Presa Universitară Clujeană, Cluj-Napoca, LIII, vol.1, pp. 187-194.
254. **Papp, Lelia** (2008b), *Promoting Local Development in Cluj County. The Intercommunity Development Associations between Desideratum and Reality*, în: *Geographica Timisiensis*, Timișoara, vol. XVII, nr. 1-2, pp. 75-84.
255. **Papp, Lelia** (2008c), *Vechimea fondului de locuințe în orașele județului Cluj și în localitățile lor limitrofe*, în: *Terra*, Editura CD PRESS, București, Anul XXXVI-XXXVII (LVI-LVII), pp. 81-85.
256. **Papp, Lelia** (2009a), *Evolution of Economic Activities and Their Impact upon the Population of Turda and its Surrounding Rural Area (Second Half of the 18th Century – Beginning of the 20th Century)*, în: *Transylvanian Review*, Romanian Academy, Center for Transylvanian Studies, Cluj-Napoca, Vol. XVIII, Supplement No.1, pp. 59-69.
257. **Papp, Lelia** (2009b), *Spatial Disparities of Financial Intermediaries in Cluj County*, în: *Romanian Review of Regional Studies*, Presa Universitară Clujeană, Cluj-Napoca, vol. V, nr. 1, pp. 91-102.
258. **Parr, J. B.** (2004), *The Polycentric Urban Region: A Closer Inspection*, în: *Regional Studies*, Seaford, UK, vol. 38, 3, pp. 231-240.

259. **Pascariu, G.** (2006), *Analiză regională și urbană (instrumente ale dezvoltării regionale și spațiale)*, note de curs, Universitatea de Arhitectură și Urbanism „Ion Mincu”, București.
260. **Pascariu, G.** (2011), *Structura și dinamica sistemelor de așezări umane și procesul de planificare teritorială*, Editura Universitară „Ion Mincu”, București.
261. **Pascu, Șt.** (1971), *Voievodatul Transilvaniei*, vol. I, Edit, Dacia, Cluj-Napoca.
262. **Pascu, Șt.** - redactor (1974), *Istoria Clujului*, Consiliul Popular al Municipiului Cluj.
263. **Pascu, Șt.** (1979), *Voievodatul Transilvaniei*, vol. II, Edit, Dacia, Cluj-Napoca.
264. **Pascu, Șt.** (1986), *Voievodatul Transilvaniei*, vol. III, Edit, Dacia, Cluj-Napoca.
265. **Paulet, J.-P.** (2009), *Géographie urbaine*, Armand Colin, Paris, France.
266. **Paulet, J.-P.** (2010), *La France: villes et systèmes urbains*, Armand Colin, Paris, France.
267. **Pătroescu, Maria, Iojă, C., Rozyłowicz, L., Vânău, G., Niță, M., Pătroescu-Klötz, Iojă, Annemarie** (2012), *Evaluarea integrată a calității mediului în spații rezidențiale*, Editura Academiei Române, București.
268. **Peet, R., Hartwick, Elaine** (2009), *Theories of Development: Contentions, Arguments, Alternatives*, 2<sup>nd</sup> Edition, The Guilford Press, New York.
269. **Pervain, A.** (1995-1996), *Repere funcționale ale sistemului medico-sanitar în municipiul Cluj-Napoca*, în: *Studia Universitatis Babeș-Bolyai, Sociologia*, Cluj-Napoca, XL-XLI, 1-2, pp. 65-71.
270. **Piorr, Annette, Ravetz, J., Tosics, I.** [ed.] (2011), *Peri-urbanisation in Europe. Towards European Policies to Sustain Urban-Rural Futures, Synthesis Report*, EU FP6 Integrated Project PLUREL (Peri-urban Land Use Relationships – Strategies and Sustainability Assessment Tools for Urban – Rural Linkages), University of Copenhagen/Academic Books Life Sciences, H. Heenemann, Berlin.
271. **Pippidi, D. M.** [coord.] (1976), *Dicționar de istorie veche a României (Paleolitic - sec. X)*, Editura Științifică și Enciclopedică, București.
272. **Pișota, I.** (1977), *Noi schimbări în hidrografia Someșului Cald*, în: *Analele Universității din București, Geografie*, București, XXVI, pp. 79-88.
273. **Plainer, Zsuzsa** (2009), *Three Roma Groups from Iris – A Fragmented Ethnography*, în: *Studia Universitatis Babeș-Bolyai, Studia Europaea*, LIV, nr. 4, pp. 157-183.
274. **Podea, I.** (2005), *Nicula: străveche vatră de cultură, artă și civilizație românească 1326-2006*, Editura GEDO, Cluj-Napoca.
275. **Pop, P. Gr.** (1996), *România. Geografie hidroenergetică*, Presa Universitară Clujeană, Cluj-Napoca.
276. **Pop, P. Gr.** (2000), *Depresiunea Transilvaniei*, Editura Presa Universitară Clujeană, Cluj-Napoca.
277. **Pop, P. Gr.** (2002), *Probleme ale industriei din bazinul inferior al Arieșului*, în: *Studia Universitatis Babeș-Bolyai, Geographia*, Cluj-Napoca, XLVII, 1, pp. 101-110.
278. **Pop, P. Gr.** (2006), *Carpații și Subcarpații României*, Ediția a II-a, Editura Presa Universitară Clujeană, Cluj-Napoca.

279. **Pop, P. Gr.** (2007a), *Caracteristici geodemografice ale municipiului Dej, în perioada 1850-2002*, în: Studia Universitatis Babeş-Bolyai, Geographia, Cluj-Napoca, LII, 1, pp. 79-94.
280. **Pop, P. Gr.** (2007b), *Județul Cluj*, Editura Academiei Române, București.
281. **Pop, P. Gr.** (2012), *Industrial Parks of Someșul Mic Corridor*, în: Studia Universitatis Babeş-Bolyai, Geographia, Cluj-Napoca, LVII, 1, pp. 53-64.
282. **Pop, P. Gr., Bodocan, V.** (2000), *Transylvanian Towns in the Last Century and a Half (1850-1996)*, în: I. Ianoș, Denise Pumain și J. B. Racine [ed.], *Integrated Urban Systems and Sustainability of Urban Life*, Editura Tehnică, București, pp. 199-218.
283. **Pop, V.** (2002), *Armenopolis, oraș baroc*, Editura Accent, Cluj-Napoca.
284. **Porter, M. E.** (1998), *Clusters and the New Economics of Competition*, în: Harvard Business Review, Boston, November-December, pp. 77-90, URL:<http://www.wellbeingcluster.at/magazin/00/artikel/28775/doc/d/porterstudie.pdf?ok=j>, accesat în 02.09.2011.
285. **Posea, Gr.** [coord. științific] (1982), *Enciclopedia geografică a României*, Editura Științifică și Enciclopedică, București.
286. **Pumain, Denise** (2004a), *Central Places Theory*, în: Hypergéó, <http://www.hypergeo.eu/spip.php?article188#>, accesat în 16.08.2011.
287. **Pumain, Denise** (2004b), *Gravity Model*, în: Hypergéó, <http://www.hypergeo.eu/spip.php?article255>, accesat în 16.08.2011.
288. **Pumain, Denise** (2005), *Theories of Spatial Analysis*, în: Hypergéó, <http://www.hypergeo.eu/spip.php?article190#>, accesat în 16.08.2011.
289. **Rae, Alison** (2001), *British Urban Models: Their Application to Towns and Cities Today*, în: Geofile Series, Nelson Thornes, Cheltenham, United Kingdom, 19, No. 402, Issue 3, April, pp. 1-4.
290. **Rațiu, Ramona** (2008), *Populația și așezările din Câmpia Someșană (Câmpia Transilvaniei)*, Casa Cărții de Știință, Cluj-Napoca.
291. **Rădulescu, N. Al.** (1945), *Zonele de aprovizionare ale câtorva orașe din sudul României*, în: Revista geografică, I, I-III, București.
292. **Rădulescu, N. Al.** (1946), *Îndrumător de cercetare geoeconomică a orașelor*, în: Lucrările seminarului de Geografie Economică, 1941-1956, Academia Comercială, București.
293. **Răileanu, Gr., Rădulescu, D.** [redactori coord.] (1967), *Harta geologică, 11. Bistrița*, Scara 1:200.000, L-35-VII, Comitetul de Stat al Geologiei, Institutul Geologic, București.
294. **Răileanu, Gr., Saulea, Emilia** [redactori coord.] (1968), *Harta geologică, 10. Cluj*, Scara 1:200.000, L-34-XII, Comitetul de Stat al Geologiei, Institutul Geologic, București.
295. **Reilly, W.J.** (1931), *The Law of Retail Gravitation*, Knickerbocker Press, New York.
296. **Rey, Violette, Groza, O., Ianoș, I., Pătroescu, Maria** (2002), *Atlasul României*, Enciclopedia RAO, Grupul Editorial RAO, București.
297. **Reynaud, A.** (1981), *Société, espace et justice*, Presses Universitaires de France, Paris.
298. **Reynaud, A.** [coord.] (1988), *Analyse régionale. Application du modèle Centre et Périphérie*, în: Travaux de l'Institut de Géographie de Reims, n° 75-76, Reims.

299. **Rodrigue, J.-P. et al.** (2009), *The Geography of Transport Systems*, Hofstra University, Department of Global Studies and Geography, New York, URL: <http://people.hofstra.edu/geotrans/eng/ch2en/conc2en/growthpoles.html>.
300. **Rokkan, S., Urwin, D. W.** (1983), *Economy, Territory, Identity: Politics of West European Peripheries*, SAGE Publications, London.
301. **Roșu, C., Pescar, G. I., Varga, I. M.** (2009), *Chemical Analysis of Well Waters of Village of Câmpenești, Cluj County, Romania*, în: Studia Universitatis Babeș-Bolyai, Geographia, Cluj-Napoca, LIV, nr. 3, pp. 186-189.
302. **Rotariu, T., Dîncu, V. S.** (1995-1996), *Funcțiile municipiului Cluj-Napoca în teritoriu. Prezent și perspectiva anului 2010*, în: Studia Universitatis Babeș-Bolyai, Sociologia, Cluj-Napoca, XL-XLI, 1-2, pp. 3-22.
303. **Rubenstein, J. M.** (2008), *The Cultural Landscape an Introduction to Human Geography*, 9th Edition, Pearson Prentice Hall, New Jersey.
304. **Rusu, G.V.** (2007), *Restituiri transilvane: o lume așa cum a fost*, Eikon, Cluj-Napoca.
305. **Rüsz-Fogarasi, Enikő** (2003a), *Dejul medieval, între oraș și târg*, în: N. Bocșan, O. Ghitta, D. Radosav [coord.], *Tentația istoriei*, Editura Presa Universitară Clujeană, Cluj-Napoca, pp. 313-319.
306. **Rüsz-Fogarasi, Enikő** (2003b), *Privilegiile și îndatoririle orașelor din Transilvania voievodală*, Presa Universitară Clujeană, Cluj-Napoca.
307. **Sailer-Fliege, U.** (1999), *Characteristics of post-social urban transformation in East Central Europe*, în: *GeoJournal*, Springer, vol. 49, no. 1, pp 7-16.
308. **Sandu, D.** (1984), *Fluxurile de migrație în România*, Editura Academiei R.S.R, București.
309. **Sandu, D.** (1997), *Human Capital in Regional Development*, în: *Romanian Journal of Sociology*, Editura Academiei Române, București, vol. VIII, 1, pp. 75-87.
310. **Sandu, D., Voineagu, V., Panduru, Filofteia** (2009), *Dezvoltarea comunelor din România*, Institutul Național de Statistică și Universitatea București, Facultatea de Sociologie și Asistență Socială, București.
311. **Satmari, Alina** (2009), *Analiza geosistemică a spațiului urban și periurban Anina*, Editura Eurobit, Timișoara.
312. **Sălăgean, T., Mihály, Melinda** (2007), *Cluj – „Orașul comoară” al Transilvaniei*, Argonaut, Cluj-Napoca.
313. **Sârbu, C.** [coord.] (2011), *Peisaj cultural și dezvoltare*, Editura Universitară „Ion Mincu”, București.
314. **Sârbu, Georgiana** (2009), *Istoriile periferiei. Mahalaua în romanul românesc de la G.M. Zamfirescu la Radu Aldulescu*, Cartea Românească, București.
315. **Schneider, Annemarie** (2006), *Understanding Urban Growth in the Context of Global Change*, în: Update, Newsletter of the International Human Dimensions Programme on Global Environmental Change, Bonn, nr. 2, pp. 17-20.
316. **Semeniuc, Maria** (1995-1996), *Funcția teologică a municipiului Cluj-Napoca*, în: Studia Universitatis Babeș-Bolyai, Sociologia, Cluj-Napoca, XL-XLI, 1-2, pp. 73-78.
317. **Sieverts, Th.** (2003), *Cities without Cities: An Interpretation of the Zwischenstadt*, ediția în limba engleză, Spon Press, New York.

318. **Simon A., Gáll Enikő, Tonk S., László T., Maxim A., Jancsik P., Coroiu Teodora** (2003), *Atlasul localităților județului Cluj*, Editura Suncart, Cluj-Napoca.
319. **Soja, E. W.** (1992), *Inside Exopolis: Scenes from Orange County*, în: M. Sorkin [ed.], *Variations on a theme park: the new American city and the end of public space*, The Noonday Press, New York, pp. 94–122.
320. **Sorocovschi, V.** (1998), *Alimentarea cu apă a Câmpiei Transilvaniei. Partea a II-a*, Studia Universitatis Babeș-Bolyai, Geographia, Cluj-Napoca, XLIII, 2, pp. 53-63.
321. **Sorocovschi, V.** (1999), *Alimentarea cu apă a Câmpiei Transilvaniei. Partea a III-a*, Studia Universitatis Babeș-Bolyai, Geographia, Cluj-Napoca, XLIV, 1, pp. 33-43.
322. **Sorocovschi, V., Imecs, Z.** (1998), *Alimentarea cu apă a Câmpiei Transilvaniei. Partea I*, Studia Universitatis Babeș-Bolyai, Geographia, Cluj-Napoca, XLIII, 1, pp. 27-35.
323. **Sorocovschi, V., Pop, R.** (2002), *Particularitățile hidrice ale Depresiunii Huedin*, în: Studia Universitatis Babeș-Bolyai, Geographia, Cluj-Napoca, XLVII, 1, pp. 51-57.
324. **Spânu, R. C.** (2003a), *Cetatea Clujului. Rezervația de arhitectură. Proiect director*, Cluj-Napoca.
325. **Spânu, R. C.** (2003b), *Planning urban*, Editura Mediamira, Cluj-Napoca.
326. **Stan, Angelica** (2009), *Peisajul periferiilor urbane: revitalizarea peisageră a zonelor periferice*, Editura Universitară „Ion Mincu”, București.
327. **Stolper, W. F.** (1954), *August Lösch in Memoriam*, în: August Lösch, *The Economics of Location*, Yale University Press, New Haven.
328. **Strauss, E. J., Neamțu, Bogdana** (2006), *Policy Tools for Addressing Urban Sprawl: Urban Growth Boundaries (II)*, în: *Transylvanian Review of Administrative Sciences*, Cluj-Napoca, 16 E, pp. 136-153.
329. **Stutz, F. P., Warf, B.** (2007), *The World Economy: Resources, Location, Trade and Development*, Fifth Edition, Pearson Prentice Hall, Upper Saddle River, New Jersey.
330. **Suciu, C.** (1967), *Dicționar istoric al localităților din Transilvania*, Vol. I, II, Editura Academiei Republicii Socialiste România.
331. **Suciu, S.** (1995-1996), *Funcția de comerț și afaceri a municipiului Cluj-Napoca*, în: Studia Universitatis Babe-Bolyai, Sociologia, Cluj-Napoca, XL-XLI, 1-2, pp. 51-63.
332. **Suditu, B., Ginavar, Anca, Muică, Ana, Iordăchescu, Crenguța, Vârdol, Amalia, Ghinea, B.** (2010), *Urban Sprawl Characteristics and Typologies in Romania*, în: *Human Geographies – Journal of Studies and Research in Human Geography*, 4.2, pp. 79-87.
333. **Surd, V.** (1978), *Abordarea sistemică în studiul rețelelor de așezări*, în: *Studii și cercetări de geologie, geofizică și geografie*, Geografie, București, Tom XXV, pp. 141-147.
334. **Surd, V.** (2001), *Geodemografie*, Editura Presa Universitară Clujeană, Cluj-Napoca.
335. **Surd, V.** (2004), *Geografia așezărilor*, uz intern, Cluj-Napoca.
336. **Surd, V.** [coord.] (2010), *Planul Urbanistic General al Municipiului Cluj-Napoca. Matricea Geografică*, Presa Universitară Clujeană, Cluj-Napoca.

337. **Surd, V. Ardelean, V.** (1993), *Geocriminalitatea în Municipiul Cluj-Napoca*, în: Studia Universitatis Babeş-Bolyai, Geographia, Cluj-Napoca, XXXVII, nr. 2, pp. 87-92.
338. **Surd, V., Bold, I., Zotic, V., Chira, Carmen-Dorina** (2005), *Amenajarea teritoriului și infrastructuri tehnice*, Presa Universitară Clujeană, Cluj-Napoca.
339. **Surd, V., Cocean, P.** (1979), *Abordarea studiului așezărilor umane prin prisma fluxurilor energetice*, LSOAPS, Cluj-Napoca, pp. 357-360.
340. **Surd, V., Ipatiov, F.** (1993), *Funcția de monopol a Municipiului Cluj-Napoca în domeniul asistenței medicale din Transilvania*, în: Studia Universitatis Babeş-Bolyai, Geographia, Cluj-Napoca, XXXVIII, nr.2, pp. 99-103.
341. **Surd, V., Zotic, V.** (1998), *Pădurea Făget-Cluj și statutul ei funcțional*, în: Studia Universitatis Babeş-Bolyai, Geographia, Cluj-Napoca, XLIII, nr.1, pp. 141-146.
342. **Surd, V., Zotic, V., Puiu, V., Moldovan, C.** (2007), *Riscul demographic în Munții Apuseni*, Presa Universitară Clujeană, Cluj-Napoca
343. **Susan, Aurelia** (1967), *Pădurile, exploatarea și industria de prelucrare a lemnului în Regiunea Cluj*, în: Studia Universitatis Babeş-Bolyai, Series Geologia-Geographia, Cluj-Napoca, Fasciculus 1, pp. 135-143.
344. **Susan, Aurelia** (1980), *Geografia turismului*, Curs litografiat, Cluj-Napoca.
345. **Susan, I.** (1967), *Zonele de aprovizionare a orașului Cluj cu produse legumicole*, în: Studia Universitatis Babeş-Bolyai, Series Geologia-Geographia, Cluj-Napoca, 12, nr. 2, pp. 333-337.
346. **Susan, I.** (1969a), *Deplasările zilnice ale forței de muncă spre orașul Cluj*, în: Studia Universitatis Babeş-Bolyai, Series Geologia-Geographia, Cluj-Napoca, Fasciculus 1, pp. 145-150.
347. **Susan, I.** (1969b), *Zonele funcționale ale orașului Cluj*, în: Comunicări de geografie, București, vol. VIII, pp. 167-173.
348. **Susan, I.** (1972), *Contribuții la studiul densității populației orașului Cluj*, în: Studia Universitatis Babeş-Bolyai, Series Geographia, Cluj-Napoca, Fasciculus 1, pp. 73-78.
349. **Sükösd, Eva** (1969), *Industria municipiului Turda*, în: Studia Universitatis Babeş-Bolyai, Cluj-Napoca, Fasciculus 2, pp. 121-126.
350. **Sükösd, Eva** (1971), *Dezvoltarea funcțională a municipiului Turda*, în: Studia Universitatis Babeş-Bolyai, Cluj-Napoca, Fasciculus 1, pp. 75-79.
351. **Sükösd, Eva, Mihail, Maria** (1969), *Considerații geografice asupra turismului din orașul Cluj*, în: Studia Universitatis Babeş-Bolyai, Cluj-Napoca, Fasciculus 2, pp. 117-119.
352. **Șerban, Gh.** (1999), *Lacurile de acumulare din bazinul superior al Someșului Mic. Partea I*, Studia Universitatis Babeş-Bolyai, Geographia, Cluj-Napoca, XLIV, 2, pp. 51-60.
353. **Șerban, Gh.** (2001), *Turismul aferent acumulărilor de pe râul Someșul Cald*, în: Studia Universitatis Babeş-Bolyai, Geographia, Cluj-Napoca, XLVI, 1, pp. 141-149.
354. **Șerban, Gh., Rus, I.** (2000), *Lacurile de acumulare din bazinul superior al Someșului Mic. Partea a II-a*, în: Studia Universitatis Babeş-Bolyai, Geographia, Cluj-Napoca, XLV, 2, pp. 101-109.



355. **Șerban, Gh., Bursașiu, Liana** (2003), *Evaluarea riscurilor la baraje și a celor induse de colmatarea acumulărilor de pe Valea Someșului Cald*, în: *Riscuri și catastrofe*, vol. II, pp. 186-195, Casa Cărții de Știință, Cluj-Napoca.
356. **Ștefănie, T., Vișinescu, V.** (2011), *Ghidul turistic al Turzii*, Casa Cărții de Știință, Cluj-Napoca.
357. **Șteiu, N., Sfârlea, D., Someșan, Cl.** (2005), *Splendoarea Gilăului, prezentare monografică*, Ediția a II-a, Grupul de firme SOLIS, Oradea.
358. **Tacoli, Cecilia** (1998), *Rural-urban interactions: a Guide to the Literature*, în: *Environment and Urbanization*, vol. 10, 1, pp. 147-166.
359. **Tacoli, Cecilia** (2003), *The links between urban and rural development*, în: *Environment and Urbanization*, vol. 15, 1, pp. 3-12.
360. **Tobler, W. R.** (1970), *A Computer Movie Simulating Urban Growth in the Detroit Region*, în: *Economic Geography*, vol. 46, Supplement, Proceedings. International Geographical Union. Commission on Quantitative Methods, pp. 234-240.
361. **Totelecan, S. G.** (2007), *Spre o analiză teritorială a rurbanului. Demo-economia a patru comune transilvane*, în: *Anuarul Institutului de Istorie „George Bariț” din Cluj-Napoca, Series Humanistica, Editura Academiei Române, București*, tom V, pp. 185-209.
362. **Tritean, Ileana Maria** (2010), *Feleacu și împrejurimile lui. Potențial turistic și valorificarea lui*, Casa Cărții de Știință, Cluj-Napoca.
363. **Ujvari, I.** (1972), *Geografia apelor României*, Editura Științifică, București.
364. **Ullman, E. L.** (1956), *The Role of Transportation and the Bases for Interaction*, în: W.L. Thomas Jr. et al. [ed.], *Man's Role of Changing the Face of the Earth*, University of Chicago Press, Chicago, pp. 862-880.
365. **Ullman, E. L.** (1980), *Geography as Spatial Interaction*, în: R.R. Boyce [ed.], *Geography as Spatial Interaction*, University of Washington Press, pp. 13-27.
366. **Vais, Dana** (2009), *From House to „Residence”. Peripheral Growth in Post-Socialist Cluj (Romania)*, în: *Studia Universitatis Babeș-Bolyai, Sociologia, Cluj-Napoca*, LIV, nr. 1, pp. 57-77.
367. **Vallega, A.** (1995), *La regione, sistema territoriale sostenibile. Compendio di geografia regionale sistematica*, Mursia, Milano.
368. **Vandermotten, C.** (1990), *Les régions de l'Europe. Diagnostic interrégional*, Charleroi.
369. **Vandermotten, C.** (1994), *Géographie urbaine. Urbanisme. Amenagement du territoire*, Presses Universitaires de Bruxelles, Bruxelles.
370. **Vandermotten, C.** (1997), *Géographie économique. Fascicule 3. La mondialisation de l'économie et la périphérie*, Presses Universitaires de Bruxelles, Bruxelles.
371. **Vandermotten, C., Marisal, P.** (2000), *Une nouvelle typologie économique des régions européennes*, în: *L'Espace géographique*, Université Libre de Bruxelles, Bruxelles, 4, pp. 289-300.
372. **Vereș, Enikő** (1995-1996), *Funcția educațională a municipiului Cluj-Napoca*, în: *Studia Universitatis Babeș-Bolyai, Sociologia, Cluj-Napoca*, XL-XLI, 1-2, pp. 79-82.
373. **Vert, C.** (2001), *Geografia populației: teorie și metodologie*, Editura Mirton, Timișoara.

374. **Vişinescu, V.** (2003), *Sănduleşti. Studiu monografic*, Editura Casa Cărţii de Ştiinţă, Cluj-Napoca.
375. Vlăsceanu, Gh., Ianoş, I. (1998), *Oraşele României*, Casa Editorială Odeon, Bucureşti.
376. **Voiculescu, Sorina** [ed.] (2009), *The Romanian Post-socialist City: Urban Renewal and Gentrification*, Editura Universităţii de Vest, Timişoara.
377. **Wallerstein, Imm.** (1974), *The Modern World System: Capitalist Agriculture and the Origins of the European World Economy in the Sixteenth Century*, Academic Press, New York.
378. **Wallerstein, Imm.** (1976), *Semi-Peripheral Countries and the Contemporary World Crisis*, în: *Theory and Society*, Vol. 3, No. 4, pp. 461-483.
379. **Warf, B.** [ed.] (2006), *Encyclopedia of Human Geography*, SAGE Publications, Thousand Oaks-London-New Delhi.
380. **Waugh, D.** (2002), *Geography: An Integrated Approach*, Third Edition, Nelson Thornes, Cheltenham, United Kingdom.
381. **Wolff, J.-P.** (2004), *Morphologie urbaine et développement urbain durable*, în: A. Miossec, A. Arnould, Yvette Veyret [coord.], *Historiens et Géographes. Vers une géographie du développement durable*, *Revue de l'Association des Professeurs d'Histoire et de Géographie*, Paris, n° 387, juillet, pp. 115-122.
382. **Wollmann, V.** (2010), *Patrimoniul preindustrial și industrial în România*, vol. I., Editura Honterus, Sibiu.
383. **Wollmann, V.** (2011), *Patrimoniul preindustrial și industrial în România*, vol. II., Editura Honterus, Sibiu.
384. **Zehner, K.** (2001), *Stadtgeographie*, Klett-Perthes, Gotha und Stuttgart.
385. **Zotic, V.** (2005), *Componentele operaționale ale organizării spațiului geografic*, Editura Presa Universitară Clujeană, Cluj-Napoca.
386. \*\*\* (1933), *Un dascăl de inimă în mahalaua Clujului*, în ziarul *Societatea de Mâine*, Anul X, nr. 1, ianuarie 1933, Cluj, p. 20.
387. \*\*\* (1975), *Dicționarul explicativ al limbii române (DEX)*, Editura Academiei R.S.R., Institutul de Lingvistică, Bucureşti.
388. \*\*\* (1983), *Geografia României, Vol. I, Geografia fizică*, L. Badea, P. Gâstescu, Valeria Velcea [coord.], Editura Academiei Republicii Socialiste România, Bucureşti.
389. \*\*\* (1984), *Geografia României, Vol. II, Geografia umană și economică*, V. Cucu, I. Iordan [coord.], Editura Academiei Republicii Socialiste România, Bucureşti.
390. \*\*\* (1987), *Geografia României, Vol. III, Carpații Românești și Depresiunea Transilvaniei* (sub redacția D. Oancea, Valeria Velcea, N. Caloianu, Ș. Dragomirescu, Gh. Dragu, Elena Mihai, Gh. Niculescu, V. Sencu, I. Velcea), Editura Academiei, Bucureşti.
391. \*\*\* (1994), *Carta municipiilor și orașelor europene pentru durabilitate (Carta Aalborg)*, adoptată de participanții la Conferința Europeană pentru Municipii și Orașe Durabile, 27 mai 1994, Aalborg, URL: [http://sustainable-cities.eu/upload/pdf\\_files/ac\\_romanian.pdf](http://sustainable-cities.eu/upload/pdf_files/ac_romanian.pdf), accesat în 20.08.2010.
392. \*\*\* (1994), *Harta solurilor României*, Sc. 1: 200 000, foile 9. Șimleu Silvaniei L-34-XI, 10. Cluj L-34-XII, 11. Bistrița L-35-VII, 17. Brad L-34-XVII, 18. Turda L-34-XVIII, 19. Târgu Mureș L-35-XIII, Ministerul Agriculturii, Academia de Științe Agricole și Silvicultură, Institutul de Cercetări pentru Pedologie și Agrochimie, Bucureşti.

393. \*\*\* (1996), *Charter of the New Urbanism*, the 4th Congress of the New Urbanism, Charleston, South Carolina, the USA, URL: <http://www.cnu.org/charter>, accesat în 05.06.2009.
394. \*\*\* (1996), *The Status of Major Cities and Their Peripheries*, Local and Regional Authorities in Europe, no. 59, URL: <https://wcd.coe.int/com.instranet.InstraServlet?Index=no&command=com.instranet.CmdBlobGet&InstranetImage=1163617&SecMode=1&DocId=1348796&Usage=2>, accesat în 19.08.2010.
395. \*\*\* (1997), *Planul de Amenajare a Teritoriului Intercomunal Cășeiu, Cățcău, Cuzdrioara, Jichișu de Jos, Mica (P.A.T.I.C.)*, vol. I, II, III, proiectant S.C. SIGMA proex S.R.L., Cluj-Napoca.
396. \*\*\* (1997), *Planul de Amenajare a Teritoriului Intercomunal Fizeșu Gherlii, Iclod, Mintiu Gherlii, Sic (P.A.T.I.C.)*, vol. I, II, III, proiectant S.C. SIGMA proex S.R.L., Cluj-Napoca.
397. \*\*\* (1997), *Planul de Amenajare a Teritoriului Interorășenesc Turda-Câmpia Turzii (P.A.T.I.O.)*, proiectant S.C. DARH S.R.L., Cluj-Napoca.
398. \*\*\* (1997), *Planul Urbanistic General al Orașului Huedin*, proiectant: Studio pentru arhitectură și urbanism, Cluj-Napoca.
399. \*\*\* (1997), *Planul Urbanistic General al Municipiului Turda*, S.C. EDITA S.R.L., Cluj-Napoca.
400. \*\*\* (1998), *Planul de Amenajare a Teritoriului Inter-Comunal (P.A.T.I.C.) Gilău-Florești*, jud. Cluj, SC Interproiect SRL-Consiliul Județean Cluj, Cluj-Napoca.
401. \*\*\* (1998), *Planul Urbanistic General al Municipiului Cluj-Napoca*, proiectant S.C. Arhitext Intelsoft S.R.L., București.
402. \*\*\* (1998), *Planul Urbanistic General. Sinteză. Municipiul Dej*.
403. \*\*\* (1999), *ESDP – European Spatial Development Perspective. Towards Balanced and Sustainable Development of the Territory of the European Union*, European Commission, Office for Official Publications of the European Communities, Luxembourg.
404. \*\*\* (1999), *Planul urbanistic general al municipiului Turda (P.U.G. Turda)*, S.C. EDITA S.R.L., Cluj-Napoca.
405. \*\*\* (2000), *Principii directe pentru Dezvoltarea teritorială durabilă a Continentului european*, elaborate de către Comitetul Înalților Funcționari, Conferința europeană a Miniștrilor responsabili cu Amenajarea Teritoriului (CEMAT), 7-8 septembrie 2000, Hanovra.
406. \*\*\* (2005), *Bristol Accord*, Conclusions of Ministerial Informal on Sustainable Communities in Europe, Bristol, 6-7 December 2005, URL: [http://www.rfsustainablecities.eu/IMG/pdf/Bristol\\_accord\\_cle55c32d.pdf](http://www.rfsustainablecities.eu/IMG/pdf/Bristol_accord_cle55c32d.pdf), accesat în 22.01.2011.
407. \*\*\* (2005), *CORINE Land Cover 2000 - Romania (CLC2000) 100 m - version 8/2005*, URL: <http://www.eea.europa.eu>.
408. \*\*\* (2005), *ESPON 1.1.1. Potentials for Polycentric Development in Europe. Project Report*, the Coordination Unit of the European Spatial Planning Observation Network, Luxembourg.
409. \*\*\* (2005), *Plan de dezvoltare strategică în domeniul resurselor umane în municipiul Cluj-Napoca*, URL:

- [http://www.primariaclujnapoca.ro/proiectedezbateri/educatie\\_continua.pdf](http://www.primariaclujnapoca.ro/proiectedezbateri/educatie_continua.pdf), accesat în 12.03.2007.
410. \*\*\* (2005), *Strategia de dezvoltare a județului Cluj pentru perioada 2007-2015*, Consiliul Județean Cluj, Cluj-Napoca.
411. \*\*\* (2005), *Strategia de dezvoltare durabilă a municipiului Turda. Proiectul „Zona turistică de interes regional Arieș – Turda – Câmpia Turzii”*, URL: [http://www.primaturda.ro/primaria/strategie\\_dezvoltare/cap4.htm](http://www.primaturda.ro/primaria/strategie_dezvoltare/cap4.htm), accesat în 03.11.2006.
412. \*\*\* (2005), *The Aquis URBAN. Using Cities’ Best Practices for European Cohesion Policy*, Common Declaration of URBAN cities and players at the European Conference “URBAN Future” on June 8<sup>th</sup> and 9<sup>th</sup>, 2005 in Saarbrücken, Germany, URL: [http://ec.europa.eu/regional\\_policy/newsroom/document/pdf/saarbrucken\\_urban\\_en.pdf](http://ec.europa.eu/regional_policy/newsroom/document/pdf/saarbrucken_urban_en.pdf), accesat în 22.01.2011.
413. \*\*\* (2006), *Strategia de dezvoltare a turismului în municipiul Cluj-Napoca*, URL: <http://www.primariaclujnapoca.ro/proiecte-dezbateri/sinteza-de-lucru-turism.pdf>, accesat în 12.03.2007.
414. \*\*\* (2006), *Strategia de dezvoltare a zonei metropolitane Cluj-Napoca: Analiza situației existente. Strategia de dezvoltare economică. Planul de amenajare a teritoriului. Cadrul instituțional*, Vol. I, Quantum Leap S.A., București.
415. \*\*\* (2006), *The Role of Urban Areas in Regional Development – European and Nordic Perspectives*, Proceedings of the Nordic Working Group on Cities and Regions, Nordregio Working Paper No. 4, Stockholm, Sweden.
416. \*\*\* (2006), *Urban Sprawl in Europe. The Ignored Challenge*, European Environment Agency Report, No. 10, Copenhagen.
417. \*\*\* (2007), *Agenda teritorială a Uniunii Europene*, adoptată cu ocazia reuniunii informale a miniștrilor europeni responsabili cu dezvoltarea urbană și coeziunea teritorială din 24-25 mai 2007, Leipzig, URL: [http://www.mdrl.ro/\\_documente/dezvoltare\\_teritoriala/amenajarea\\_teritoriului/Agenda\\_teritoriala.pdf](http://www.mdrl.ro/_documente/dezvoltare_teritoriala/amenajarea_teritoriului/Agenda_teritoriala.pdf), accesat în 20.08.2010.
418. \*\*\* (2007), *Carta de la Leipzig pentru orașe europene durabile*, adoptată cu ocazia reuniunii ministeriale informale privind dezvoltarea urbană și coeziunea din 24 și 25 mai 2007, Leipzig, URL: [www.eukn.org/dsresource?objectid=143879](http://www.eukn.org/dsresource?objectid=143879), accesat în 20.08.2010.
419. \*\*\* (2007), *ESPON 1.4.3. Study on Urban Functions, Final Report*, the Coordination Unit of the European Spatial Planning Observation Network, Luxembourg.
420. \*\*\* (2007), *Lista principală de referințe*, Energomontaj S.A., Divizia instalații electrice, automatizări și telecomunicații (IEA), București, URL: <http://www.iea-saem.ro/site/referinte.php>, accesat în 20.07.2012.
421. \*\*\* (2007), *Planul local de acțiune pentru protecția mediului. Județul Cluj*, Agenția Regională pentru Protecția Mediului Cluj-Napoca, URL: [http://www.apmcluj.ro/fisiere/plam\\_2007.pdf](http://www.apmcluj.ro/fisiere/plam_2007.pdf), accesat în 07.03.2010.
422. \*\*\* (2007), *Spatial Development Glossary*, European Conference of Ministers responsible for Spatial/Regional Planning (CEMAT), Territory and Landscape, No. 2, Council of Europe Publishing, Strasbourg.
423. \*\*\* (2008), *Conceptul Strategic de Dezvoltare Teritorială a României 2007-2030*, Ministerul Dezvoltării, Lucrărilor Publice și Locuinței, București.

424. \*\*\* (2008), *Marseille Statement*, Final statement by the ministers in charge of urban development, Marseille, 25 November 2008, URL: [http://www.rfsustainablecities.eu/IMG/pdf/Final\\_statement\\_EN\\_cle5df3a31.pdf](http://www.rfsustainablecities.eu/IMG/pdf/Final_statement_EN_cle5df3a31.pdf), accesat în 22.01.2011.
425. \*\*\* (2008), *Planul de Amenajare a Teritoriului Zonal Intercomunal Gilău, Florești, Apahida, Chinteni, Baci, Sânpaul, Jucu și Municipiul Cluj-Napoca. Secțiunea Căi de Comunicații*, I.P.T.A.N.A. S.A., București.
426. \*\*\* (2008), *Program integrat de gestionare a calității aerului pentru indicatorii PM<sub>10</sub> și NO<sub>2</sub> în județul Cluj, pe perioada 2008-2013*, Anexă la Hotărârea nr. 274/2008, Consiliul Județean Cluj, Cluj-Napoca.
427. \*\*\* (2008-2013), *Proiectul „Controlul Integrat al Poluării cu Nutrienți”*, Ministerul Mediului și Pădurilor, București.
428. \*\*\* (2008), *Reducing Urban Heat Islands: Compendium of Strategies. Urban Heat Island Basics*, United States Environmental Protection Agency (U.S. EPA), URL: <http://www.epa.gov/heatisld/resources/pdf/BasicsCompendium.pdf>
429. \*\*\* (2008), *Regions 2020. An Assessment of Future Challenges for EU Regions*, Commission Staff Working Document, Brussels.
430. \*\*\* (2008), *Strategia Națională pentru Dezvoltare Durabilă a României. Orizonturi 2013-2020-2030*, Guvernul României, Ministerul Mediului și Dezvoltării Durabile, Programul Națiunilor Unite pentru Dezvoltare, Centrul Național pentru Dezvoltare Durabilă, București.
431. \*\*\* (2009), *Cluj: Țăranii cultivă grâu și porumb la doi pași de un munte de otravă*, în *Adevărul de Cluj*, 3 august 2009, URL: [http://adevarul.ro/locale/cluj-napoca/cluj-Taranii-cultiva-grau-porumb-doi-pasi-munte-otrava-galerie-foto-1\\_50aeba7f7c42d5a6639fa380/index.html#](http://adevarul.ro/locale/cluj-napoca/cluj-Taranii-cultiva-grau-porumb-doi-pasi-munte-otrava-galerie-foto-1_50aeba7f7c42d5a6639fa380/index.html#)
432. \*\*\* (2009), *Corine Land Cover 2006 - Romania (CLC2006) 100 m - version 12/2009*, URL: <http://www.eea.europa.eu>.
433. \*\*\* (2009), *Planul de Management al spațiului hidrografic Crișuri*, Administrația Națională „Apele Române”, Direcția Apelor Crișuri.
434. \*\*\* (2009), *Planul de Management al spațiului hidrografic Mureș*, Administrația Națională „Apele Române”, Direcția Apelor Mureș.
435. \*\*\* (2009), *Planul de Management al spațiului hidrografic Someș-Tisa*, Administrația Națională „Apele Române”, Direcția Apelor Someș-Tisa.
436. \*\*\* (2009), *Planul Integrat de Dezvoltare pentru Polul de Creștere Cluj-Napoca – Zona Metropolitană Cluj 2009-2015*, Planul Operațional Regional 2007-2013, Axa Prioritară 1 – Sprijinirea dezvoltării durabile a orașelor – poli urbani de creștere, Domeniul de intervenție 1.1. – Planuri integrate de dezvoltare urbană, Asociația de Dezvoltare Intercomunitară Zona Metropolitană Cluj, Cluj-Napoca.
437. \*\*\* (2009), *Planul Urbanistic General al Municipiului Dej*, S.C. G&T Creator S.R.L., Dej.
438. \*\*\* (2009), *The World Bank Urban and Local Government Strategy. Systems of Cities: Harnessing urbanization for growth and poverty alleviation*, The International Bank for Reconstruction and Development/ The World Bank, Washington, USA.
439. \*\*\* (2010), *Charter on Periurban Agriculture for the conservation, planning, development, and management of periurban agricultural spaces*, Castelldefels.

440. \*\*\* (2010), *Declarația de la Toledo*, Reuniunea informală ministerială privind dezvoltarea urbană, 22 iunie 2010, Toledo, URL: [http://www.rur.ro/Declaratia\\_de\\_la\\_Toledo.pdf](http://www.rur.ro/Declaratia_de_la_Toledo.pdf), accesat în 22.01.2011.
441. \*\*\* (2010), *Diercke International Atlas: Geography, History, Economics, Politics, Sciences*, Th. Michael [coord.], 1st Edition, Westermann, Braunschweig, URL: <http://www.diercke.com/kartenansicht.xtp?artId=978-3-14-1007909&seite=52&id=17502&kartennr=1>
442. \*\*\* (2011), *Planul Urbanistic General al Municipiului Cluj-Napoca*, proiectanți Universitatea Tehnică Cluj-Napoca și S.C. Planwerk S.R.L. Cluj-Napoca.
443. \*\*\* (2011), *Propunere de Plan de management pentru situl NATURA 2000 ROSCI0223 Sărăturile Ocna Veche, Turda, jud. Cluj*, S.C. „Unitatea de Suport pentru Integrare” (USI), Cluj-Napoca, URL: <http://www.saraturileocnaveche.eu/stadiuactual.html>
444. \*\*\* (2011), *Raportul anual privind starea mediului în județul Cluj*, Agenția Regională pentru Protecția Mediului Cluj-Napoca.
445. \*\*\* (2011), *Territorial Agenda of the European Union 2020. Towards an Inclusive, Smart and Sustainable Europe of Diverse Regions*, adoptată cu ocazia reuniunii informale a miniștrilor europeni responsabili cu planificarea spațială și dezvoltarea teritorială din 19 mai 2011, Gödöllő, Ungaria, URL: <http://www.eu-territorial-agenda.eu/Reference%20Documents/Final%20TA2020.pdf>, accesat în 25.07.2011.
446. \*\*\* (2011), *Un locuitor din Florești vine cu soluții privind modernizarea transportului public de călători. Vezi ce propune și cui se adresează!*, 29 noiembrie 2011, URL: <http://www.floresti-gilau.ro/un-locuitor-din-floresti-vine-cu-solutii-privind-modernizarea-transportului-public-de-calatori-vezi-ce-propune-si-cui-se-adreseaza>.
447. \*\*\* (2011), *URBACT II. CityRegions in progress. Practical guidelines for co-operations in agglomeration areas*. URL: [http://urbact.eu/fileadmin/Projects/CityRegion\\_Net/events\\_media/Final\\_Confernce/CityRegions\\_in\\_progress.pdf](http://urbact.eu/fileadmin/Projects/CityRegion_Net/events_media/Final_Confernce/CityRegions_in_progress.pdf), accesat în 20.07.2012.
448. \*\*\* (2012), *Green Belt (England)*, Ordnance Survey, Licence 100022861, URL: [http://magic.defra.gov.uk/staticmaps/maps/gn\\_belt\\_col.pdf](http://magic.defra.gov.uk/staticmaps/maps/gn_belt_col.pdf).
449. \*\*\* (2012), *Strategia de Dezvoltare a Județului Cluj pentru perioada 2014-2020*, Consiliul Județean Cluj, Cluj-Napoca.
450. \*\*\* (2012), *Strategia energetică a României pentru perioada 2007-2020 actualizată pentru perioada 2011-2020*, Ministerul Economiei, Comerțului și Mediului de Afaceri, București.
451. \*\*\* (2013), *Cadou de Paște pentru floreșteni: curățenie la bordură, în premieră*, în Foaia Transilvană, 3 mai 2013, URL: <http://www.ftr.ro/cadou-de-paste-pentru-floresteni-curatenie-la-bordura-in-premiera-66211.php>.
452. \*\*\* *Ortofotoplanuri, seria 2003-2005*, Agenția Națională de Cadastru și Publicitate Imobiliară (A.N.C.P.I.).

**Legislation**

1. \*\*\* (1994), *Decizia Delegației Permanente a Consiliului Județean Cluj nr. 147 din 15 noiembrie 1994 privind aprobarea listei zonelor naturale protejate din județul Cluj*, Cluj-Napoca.
2. \*\*\* (1925), *Decretul Regal nr. 2456 din 25 septembrie 1925*, publicat în Monitorul Oficial, partea I, nr. 220 din 7 octombrie 1925.
3. \*\*\* (2004), *H.G. nr. 2151 din 30 noiembrie 2004 privind instituirea regimului de arie naturală protejată pentru noi zone*, publicată în Monitorul Oficial nr. 38 din 12 ianuarie 2005, București.
4. \*\*\* (2005), *H.G. nr. 349 din 21 aprilie 2005 privind depozitarea deșeurilor*, publicată în Monitorul Oficial, nr. 394 din 10 mai 2005, București.
5. \*\*\* (2007), *H.G. nr. 1143 din 18 septembrie 2007 privind instituirea de noi arii naturale protejate*, publicată în Monitorul Oficial nr. 691 din 11 octombrie 2007, București.
6. \*\*\* (2007), *H.G. nr. 1284 din 24 octombrie 2007 privind declararea ariilor de protecție specială avifaunistică ca parte integrantă a rețelei ecologice europene Natura 2000 în România*, publicată în Monitorul Oficial nr. 739 din 31 octombrie 2007, București.
7. \*\*\* (2008), *H.G. nr. 665 din 24 iunie 2008 pentru stabilirea nominală și pe porțiuni a căilor navigabile interioare ale României*, publicată în Monitorul Oficial, Partea I, nr. 505 din 4 iulie 2008, București.
8. \*\*\* (2008), *H.G. nr. 998 din 27 august 2008 pentru desemnarea polilor naționali de creștere în care se realizează cu prioritate investiții din programele de finanțare comunitară și națională*, publicată în Monitorul Oficial nr. 641 din 8 septembrie 2008, București.
9. \*\*\* (2008), *H.G. nr. 1513 din 19 noiembrie 2008 privind completarea H.G. nr. 998/2008 pentru desemnarea polilor de creștere și a polilor de dezvoltare urbană în care se realizează cu prioritate investiții din programele de finanțare comunitară și națională*, publicată în Monitorul Oficial nr. 813 din 4 decembrie 2008, București.
10. \*\*\* (2011), *H.G. nr. 971 din 5 octombrie 2011 pentru modificarea și completarea H.G. nr. 1.284/2007 privind declararea ariilor de protecție specială avifaunistică ca parte integrantă a rețelei ecologice europene Natura 2000 în România*, publicată în Monitorul Oficial nr. 715 din 11 octombrie 2011, București.
11. \*\*\* (1925), *Legea pentru unificarea administrativă din 14 iunie 1925*, promulgată prin Decretul Regal nr. 1972 din 13 iunie 1925, publicat în Monitorul Oficial nr. 128 din 14 iunie 1925.
12. \*\*\* (1948), *Legea nr. 119 din 11 iunie 1948 pentru naționalizarea întreprinderilor industriale, bancare, de asigurări, miniere și de transporturi*, publicată în Monitorul Oficial nr. 133 bis din 11 iunie 1948.
13. \*\*\* (1981), *Legea nr. 2 din 16 februarie 1968, republicată, privind organizarea administrativă a teritoriului Republicii Socialiste România*, republicare în temeiul art. IV din Decretul Consiliului de Stat nr. 15 din 23 ianuarie 1981, publicat în Buletinul Oficial, Partea I. Nr. 3 din 23 ianuarie 1981.

14. \*\*\* (2000), *Legea nr. 5 din 6 martie 2000 privind aprobarea Planului de amenajare a teritoriului național – Secțiunea a III-a – Zone protejate*, publicată în Monitorul Oficial nr. 152 din 12 aprilie 2000, București.
15. \*\*\* (2001), *Legea nr. 215 din 23 aprilie 2001, republicată, a administrației publice locale*, publicată în Monitorul Oficial nr. 123 din 20 februarie 2007, București.
16. \*\*\* (2001), *Legea 350 din 6 iulie 2001 privind amenajarea teritoriului și urbanismul*, publicată în Monitorul Oficial nr. 373 din 10 iulie 2001, București.
17. \*\*\* (2001), *Legea 351 din 6 iulie 2001 privind aprobarea Planului de amenajare a teritoriului național – Secțiunea a IV-a – Rețeaua de localități*, publicată în Monitorul Oficial nr. 408 din 24 iulie 2001, București.
18. \*\*\* (2006), *Legea cadru a descentralizării nr. 195 din 22 mai 2006*, publicată în Monitorul Oficial, Partea I, nr. 453 din 25 mai 2006, București.
19. \*\*\* (2006), *Legea nr. 286 din 6 iulie 2006 pentru modificarea și completarea Legii administrației publice locale nr. 215/2001*, publicată în Monitorul Oficial nr. 621 din 18 iulie 2006, București.
20. \*\*\* (2007), *Ordin nr. 1964 din 13 decembrie 2007 privind instituirea regimului de arie naturală protejată a siturilor de importanță comunitară, ca parte integrantă a rețelei ecologice europene Natura 2000 în România*, publicat în Monitorul Oficial nr. 98 din 7 februarie 2008, București.
21. \*\*\* (2011), *Ordinul Ministrului Mediului și Pădurilor nr. 2387/2011 pentru modificarea Ordinului ministrului mediului și dezvoltării durabile nr. 1964/2007 privind instituirea regimului de arie naturală protejată a siturilor de importanță comunitară, ca parte integrantă a rețelei ecologice europene Natura 2000 în România*, publicată în Monitorul Oficial nr. 846 din 29 noiembrie 2011, București.

### Statistical data

1. **Rotariu, T.** [coord.] (1996), *Recensământul din 1850. Transilvania*, Editura Staff, București.
2. **Rotariu, T.** [coord.] (1997a), *Recensământul din 1857. Transilvania*, Ediția a II-a, Editura Staff, București.
3. **Rotariu, T.** [coord.] (1997b), *Recensământul din 1880. Transilvania*, Editura Staff, București.
4. **Rotariu, T.** [coord.] (1999), *Recensământul din 1900. Transilvania*, Editura Staff, București.
5. **Rotariu, T.** [coord.] (2006), *Recensământul din 1910. Transilvania. Volumul II. Populația după ocupații*, Editura Presa Universitară Clujeană, Cluj-Napoca.
6. **Sandu, D.** (2001), *Recensământul comunitar al migrației RCM 2001*, URL: <https://sites.google.com/site/dumitrusandu/bazededate>
7. \*\*\* (1914), *Dicționarul statistic al României (recensământul din 19 dec. 1912)*, I-II, București.
8. \*\*\* (1961-1972), *Anuare meteorologice*, Institutul de Meteorologie, București.
9. \*\*\* (1977, 1985), *Caiete statistice*, Direcția Regională de Statistică, Cluj-Napoca.



10. \*\*\* (1980), *Recensământul populației și al locuințelor din 5 ian. 1977*, vol. II, Direcția Centrală de Statistică, București.
11. \*\*\* (1940), *Recensământul general al populației României din 29 dec. 1930*, IX, Institutul Central de Statistică, București.
12. \*\*\* (1956), *Recensământul populației din 21 februarie 1956*, Direcția Generală de Statistică, București.
13. \*\*\* (1968), *Recensământul populației din 15 martie 1966*, Regiunea Cluj, vol.I, Direcția Centrală de Statistică, București.
14. \*\*\* (1977-1990), *Caiete statistice 1977, 1985*, Direcția Regională de Statistică, Cluj-Napoca.
15. \*\*\* (1991-2011), *Fișa localităților Apahida, Baciou, Călărași, Cășeiu, Câmpia Turzii, Chinteni, Ciurila, Cluj-Napoca, Cuzdrioara, Dej, Feleac, Fizeșu Gherlii, Florești, Gherla, Gilău, Huedin, Iclod, Jichișu de Jos, Luna, Mica, Mihai Viteazu, Mintiu Gherlii, Săndulești, Turda, Viișoara*, Direcția Regională de Statistică Cluj, Cluj-Napoca.
16. \*\*\* (1994), *Recensământul populației și locuințelor din 7 ian. 1992*, vol. I și II, Comisia Națională pentru Statistică, București.
17. \*\*\* (2002), *Recensământul general al populației din 18 martie 2002*, Direcția Regională de Statistică Cluj, Cluj-Napoca.
18. \*\*\* (2010), *Anuarul statistic al județului Cluj*, Direcția Regională de Statistică Cluj.
19. \*\*\* (2011), *Recensământul populației și locuințelor din 20 octombrie 2011. Rezultate preliminare*, Direcția Regională de Statistică Cluj, Cluj-Napoca.

### Internet sources

<http://earth.unibuc.ro>  
<http://stirileprotv.ro>  
<http://observator.tv>  
<http://www.adevarul.ro>  
<http://www.cjcluj.ro>  
<http://www.cluj.insse.ro>  
<http://www.communautes-urbaines.com>  
<http://www.grandlyon.com>  
<http://www.eea.europa.eu>  
<http://www.eukn.org/eukn>  
<http://www.floresti-gilau.ro>  
<http://www.gherlainfo.ro>  
<http://www.hypergeo.eu>  
<http://www.insee.fr>  
<http://www.juniorranger.ro>  
<http://www.primariaclujnapoca.ro>  
<http://www.rfsustainablecities.eu>  
<http://www.sciencephoto.com>  
<http://www.somestv.ro>  
<http://www.spacetelescope.org>  
<http://www.stiridecluj.ro>  
<http://www.ziarulfaclia.ro>  
<http://www.ziuacluj.ro>