

UNIVERSITATEA BABEȘ-BOLYAI
FACULTATEA DE GEOGRAFIE
DEPARTAMENTUL DE GEOGRAFIE REGIONALĂ ȘI
PLANIFICARE TERITORIALĂ

TEZĂ DE DOCTORAT

RAPORTUL CENTRU-PERIFERIE
ÎN URBANUL JUDEȚULUI CLUJ

Rezumat

Coordonator științific,
Prof. univ. dr. Pompei COCEAN

Doctorand,
Lelia PAPP

CLUJ-NAPOCA

2013

CUPRINS

Introducere	1
CAP. 1 RAPORTUL CENTRU-PERIFERIE. ASPECTE METODOLOGICE ȘI FUNDAMENTE TEORETICE	4
1.1. Cadrul, scopul și obiectivele studiului	4
1.2. Metodologia cercetării	7
1.2.1. Principii	8
1.2.2. Metode și procedee	10
1.2.3. Mijloace ale cercetării	17
1.3. Etapele cercetării	18
1.4. Suportul teoretic și conceptual	19
1.4.1. Teorii și modele ale localizării	19
1.4.2. Teorii și modele ale interacțiunii spațiale	26
1.4.3. Teoria generală a sistemelor	29
1.4.4. Teorii și modele de creștere și dezvoltare regională	33
1.4.5. Modele de organizare a spațiului urban	45
1.4.6. Teorii și modele ale formei urbane și regionale	54
1.5. Aspecte teoretice privind conceptele de centru și periferie urbană	55
1.5.1. Oraș și spațiu urban	56
1.5.2. Centru și periferie. Definiție și tipologie	57
1.5.3. Centru și periferie urbană	60
1.5.4. Diversitatea terminologică asociată periferiei urbane	62
1.5.5. Terminologia asociată structurii urbane centru-periferie	74
1.6. Delimitarea unităților urbane funcționale ale județului Cluj	77
1.7. Istoricul cercetărilor	79
Concluzii	83
CAP. 2 POTENȚIALUL ELEMENTELOR CADRULUI NATURAL – SUPPORT AL RELAȚIILOR CENTRU – PERIFERIE ÎN URBANUL JUDEȚULUI CLUJ	85
2.1. Rolul componentei naturale în constituirea unităților urbane funcționale	85
2.2. Structura geologică și resursele minerale	85
2.2.1. Formațiunile magmatice și resursele minerale asociate	86
2.2.2. Formațiunile metamorfice și resursele minerale asociate	87
2.2.3. Formațiunile sedimentare și resursele minerale asociate	88
2.3. Trăsăturile reliefului și rolul său de factor de favorabilitate și/sau restrictivitate	94
2.3.1. Relieful municipiului Cluj-Napoca și a arealului său limitrof	96

2.3.2. Relieful microgrupării urbane Turda-Câmpia Turzii	100
2.3.3. Relieful municipiilor Dej și Gherla și a arealului lor limitrof	103
2.3.4. Relieful orașului Huedin	107
2.3.5. Rolul reliefului în constituirea localităților și a relațiilor dintre ele	108
2.4. Trăsăturile elementelor climatice	109
2.4.1. Radiația solară globală	110
2.4.2. Durata de strălucire a soarelui	110
2.4.3. Temperatura aerului	111
2.4.4. Precipitațiile atmosferice	114
2.4.5. Indicele de ariditate De Martonne (I_{DM})	117
2.4.6. Vântul	118
2.4.7. Fenomene meteorologice deosebite	119
2.4.8. Diferențieri topoclimatice	121
2.5. Resursele de apă	124
2.5.1. Rețeaua de râuri	124
2.5.2. Fenomene hidrice de risc	129
2.5.3. Unitățile lacustre	131
2.5.4. Apele subterane	138
2.5.5. Ape mineralizate	141
2.5.6. Calitatea apelor	141
2.6. Elementele biogeografice	144
2.6.1. Rolul componentei biogeografice în cadrul relațiilor centru-periferie	144
2.6.2. Vegetația și fauna	146
2.7. Resursele pedogeografice	152
2.7.1. Rolul învelișului de soluri în cadrul relațiilor centru-periferie	152
2.7.2. Tipologia și repartitia teritorială a solurilor	153
2.7.3. Calitatea solurilor	155
2.8. Ariile naturale protejate	157
Concluzii	162

CAP. 3 FUNCȚIILE AȘEZĂRILOR ȘI RELAȚIILE CENTRU-PERIFERIE ÎN URBANUL JUDEȚULUI CLUJ	165
3.1. Tipologia relațiilor centru-periferie	165
3.2. Relații de poziție spațială	167
3.3. Relații genetico-evolutive	171
3.3.1. Epoca străveche	171
3.3.2. Epoca dacică (Latène) (secolul III î.e.n.-106 e.n)	175
3.3.3. Epoca romană (secolele II-III e.n.)	177
3.3.4. Epoca prefeudală (secolele IV-X)	182
3.3.5. Epoca feudală (secolele XI-XVII)	183

3.3.6. Perioada de trecere de la evul mediu la epoca modernă (Secolul al XVIII-lea - prima jumătate a secolului al XIX-lea)	199
3.3.7. Epoca modernă (1867-1948)	206
3.3.7.1. Perioada 1867-1918	207
3.3.7.2. Perioada 1918-1948	215
3.3.8. Epoca contemporană (1948-prezent)	219
3.3.8.1. Perioada 1948-1989	219
3.3.8.1. Perioada 1989-prezent	226
3.4. Relații geodemografice	234
3.4.1. Mărimea demografică a așezărilor	234
3.4.2. Evoluția numerică a populației	236
3.4.3. Densitatea populației	241
3.4.4. Mișcarea naturală a populației	244
3.4.5. Mobilitatea teritorială a populației	244
3.4.6. Structurile geodemografice	250
3.5. Relații sociale	259
3.6. Relații economice	263
3.6.1. Relații de producție agricolă	265
3.6.2. Relații de producție industrială	275
3.6.3. Relații de servicii	283
3.6.3.1. Relații comerciale	284
3.6.3.2. Relații din domeniul medico-sanitar	288
3.6.3.3. Relații din domeniul educației	292
3.6.3.4. Relații din domeniul cultural, religios și de petrecere a timpului liber	293
3.6.3.5. Relații din domeniul financiar-bancar	302
3.7. Relații de utilizare a rețelelor tehnico-edilitare	306
3.7.1. Alimentarea cu apă	307
3.7.2. Canalizarea	310
3.7.3. Alimentarea cu gaze naturale	311
3.7.4. Rețeaua de termoficare	312
3.7.5. Alimentarea cu energie electrică	313
3.8. Relații legate de activitatea de salubritate și gestionare a deșeurilor	314
3.9. Relații de comunicație	315
3.9.1. Căi de comunicație	315
3.9.2. Telecomunicații	320
3.10. Relații administrative	320
3.11. Relații de cooperare prin asociere voluntară	323
3.12. Expansiunea urbană rezidențială	324
Concluzii	336

CAP. 4 OPTIMIZAREA RAPORTULUI CENTRU-PERIFERIE ÎN URBANUL JUDEȚULUI CLUJ	338
4.1. Analiza SWOT a unităților urbane funcționale	338
4.2. Previziuni legate de manifestarea raportului centru-periferie	345
CONCLUZII	347
BIBLIOGRAFIE	349
ANEXE	377

CUVINTE CHEIE: județul Cluj, centru-periferie, unitate urbană funcțională, urban, relații, expansiune urbană, dezvoltare integrată, geografie regională

INTRODUCERE

Indiferent de nivelul spre care ne îndreptăm atenția, una dintre trăsăturile fundamentale ale materiei este tendința de răspândire neuniformă în spațiu și timp, ca rezultat al „jocului” permanent dintre forțele centripete, de atracție și concentrare, și cele centrifuge, de dispersie.

Supus legilor generale care guvernează Universul, *orașul* este o structură spațială rezultată tocmai din acest „joc”. Este un loc de convergență, de concentrare a materiei, energiei și informației, un loc investit să îndeplinească o serie de sarcini pentru teritoriul din jur, dar în același timp un loc de divergență, de difuzie în teritoriu a excedentului rezultat. De aici și rolul esențial pe care îl joacă în modelarea teritoriului din jur, inducându-i dezvoltarea sau, dimpotrivă, declinul, motiv pentru care specialiștii din diferite domenii, dar și factorii de decizie au început să-i acorde o atenție crescândă.

Un oraș al cărui potențial și disfuncții sunt cunoscute, care încercă să-și rezolve problemele cu care se confruntă în strânsă colaborare cu teritoriul din jurul său este un oraș care îndeplinește premisele pentru o dezvoltare durabilă echilibrată. Din acest motiv, pentru a-și putea îndeplini sarcinile atribuite, cu impact pozitiv și asupra teritoriului adiacent, el trebuie văzut și analizat în totalitatea sa. Abordarea orașului ca entitate izolată de cadrul în care se dezvoltă și independentă de periferia creată este una incompletă, uneori cu repercusiuni grave asupra ambelor structuri.

Și aici intervine sarcina dificilă, dar esențială, a geografului de a analiza baza de susținere (naturală și antropică) a structurii centru-periferie, de a identifica și înțelege relațiile instituite între orașul propriu-zis și periferia lui, căutând să ofere soluții pentru optimizarea și consolidarea relațiilor reciproc avantajoase, cu urmări benefice asupra întregului ansamblu regional. Pentru că, deși modelul centru-periferie tinde în prezent să fie înlocuit de modelul dezvoltării urbane policentrice, considerăm că o astfel de structură urbană policentrică (indiferent de nivelul de abordare) are șanse de reușită în momentul în care se bazează pe poli care-și cunosc potențialul și disfuncțiile și care se raportează la întregul nedisociat.

STRUCTURA LUCRĂRII

Lucrarea este structurată pe patru capitole, fiecare cuprinzând mai multe subcapitole și este susținută de un material grafic și cartografic (282 de figuri și 10 tabele, completate de anexe) menit să ilustreze cât mai elocvent teoriile și modelele utilizate în investigația geografică, trăsăturile cadrului natural care au stat la baza instituirii relațiilor dintre orașe și arealele lor limitrofe și diferitele tipuri de relații existente.

CAPITOLUL 1. RAPORTUL CENTRU-PERIFERIE. ASPECTE METODOLOGICE ȘI FUNDAMENTE TEORETICE

Caracterul de actualitate a temei abordate derivă din corelarea ei cu tendințele actuale de depășire a stadiului clasic de percepție a orașelor, văzute ca entități separate, izolate de contextul lor regional, și de recunoaștere tot mai pregnantă a forței modelatoare a acestor entități, extinsă dincolo de limitele administrative, a relațiilor multidimensionale stabilite cu arealul limitrof și cu celelalte orașe din cadrul sistemului urban.

Având la bază *modelul centru-periferie*, ca model explicativ al coerenței unui sistem teritorial dezvoltat pe baza unei interdependențe interne asimetrice (care se manifestă între „locul coordonator” și „locul/locurile coordonate”, între „locurile cu surplus” și „locurile cu deficit”), studiul nu are ca scop simpla confirmare/infirmare a „funcționării” modelului în cazul urbanului județului Cluj. *Scopul studiului* este investigarea aspectelor care permit o mai bună cunoaștere a organismelor urbane, prin realizarea unei operații de descifrare a „matricii” lor structurale și funcționale, de descoperire a particularităților și a elementelor pe care le au în comun cu cele naționale sau europene, de stabilire a unei prognoze a evoluției ulterioare, a fără a avea însă pretenția că operația este exhaustivă.

Principalele obiective stabilite încă de la începutul demersului științific pot fi sintetizate astfel:

1. clarificarea terminologiei folosite în studiul raporturilor dintre oraș și arealul său limitrof;
2. delimitarea teritoriilor studiate pe baza unor criterii complexe, teritoriale, structurale și funcționale;
3. abordarea diacronică a relațiilor centru-periferie pentru a percepe schimbările care au avut loc în vederea unei mai bune înțelegeri a situației prezente și a creării unor scenarii posibile de evoluție;
4. analiza interrelațiilor stabilite între componente;
5. identificarea disparităților existente;
6. realizarea analizei diagnostic de tip SWOT;
7. utilizarea aplicațiilor GIS și modelarea prin intermediul folosirii choremelor, pentru a facilita reprezentarea realității teritoriale, interpretarea și prognoza;
8. elaborarea unor soluții pentru optimizarea raporturilor dintre centru și periferie;
9. prognoza asupra dinamicii relaționale.

Pentru atingerea scopului și a obiectivelor a fost necesară o *abordare interdisciplinară*, bazată pe corelarea experienței și a cunoștințelor relevante obținute în cadrul unor discipline precum urbanismul, amenajarea teritoriului, economia, sociologia, statistica, istoria, ecologia etc. cu cele dobândite prin cercetarea geografică,

în a cărei sarcină intră, prin excelență, studiul interrelațiilor dintre om și mediul său. Însă, studierea organismului urban în totalitatea aspectelor și a complexității sale a fost posibilă doar printr-o ***abordare specifică geografiei regionale***.

Examinarea principalelor ***teorii, modele și concepte*** care au în comun contribuția la evidențierea organizării spațiului în jurul unui nucleu central și a manifestării unor interrelații între componentele teritoriale a dus la formularea unor concluzii.

Chiar pornind de la ideea unui spațiu izotrop, așa cum este spațiul imaginat de economiști (teoriile localizării), realitatea teritorială demonstrează că *omul, prin activitățile sale, este producător de spațiu anizotrop*. Acțiunea unor factori precum existența omului ca ființă asociativă și concentrarea colectivităților în anumite locuri privilegiate (din rațiuni de comunicare, viață, apărare), trăsăturile suportului fizic (elementele cadrului natural), unele rațiuni de factură economică (minimizarea costurilor, maximizarea profiturilor) au dus la utilizarea diferențiată a spațiului, cu selectarea și desemnarea unor locuri să îndeplinească o serie de sarcini și pentru teritoriul adiacent, acestea primind atributul de *loc central*. Rezultă clar o structurare neuniformă, inegală a spațiului și o *organizare de tip centru-periferie, cu relații asimetrice și ierarhice* între două tipuri de locuri: *locuri cu excedent*, spre care converg fluxurile de persoane, energie, materie, informații (centre) și *locuri cu deficit*, caracterizate printr-o forță centrifugă a cărei valoare o depășește pe cea a forței centripete (periferii). Interacțiunile, desfășurate în conformitate cu *legea gravitației*, sunt în general reglate de *distanța exprimată în unități de timp sau costuri*.

Cu toate că tendința de *convergență* este mai puternică (*absorbție* sau *polarizare*), există și o *difuzie* a inovațiilor (tehnologice, instituționale, materiale sau spirituale), a capacităților de producție sau a unor funcții centrale dinspre centru înspre periferie (*dispersie* sau *percolare*).

Identificată în cadrul tuturor nivelelor teritoriale, de la nivel local la nivel global, perechea centru-periferie permite formalizarea oricărui sistem care funcționează pe baza relațiilor de inegalitate, însă cu evitarea utilizării ei „[...] *ca un simplu descriptor al gradientului sau diferențierii spațiale*” (Ch. Grataloup, 2004).

Pornind de la premisa existenței acestui tip de structură și la nivelul urbanului județului Cluj, utilizând o metodologie complexă și având la bază o serie de teorii, modele și concepte furnizate de economie (teorii și modele ale localizării, de creștere și dezvoltare regională), fizică (teorii și modele ale interacțiunii spațiale), termodinamică (teoria difuziei), matematică (teoria fractalilor), biologie (teoria generală a sistemelor), dar mai ales modele ale spațiului urban, selectate pentru a veni în sprijinul unei mai bune înțelegeri a raporturilor dezvoltate între centru și periferie s-a realizat o operație de descifrare a „matricii” structurale și funcționale a organismelor urbane ale județului Cluj, având în vedere rolul important pe care îl joacă în dezvoltarea regională.

Pornind de la o mare diversitate terminologică asociată atât periferiei, cât și întregului rezultat din conlucrarea centru-periferie urbană, în cazul studiului de față s-a considerat oportună, din cauza numărului redus de date statistice la nivel de localitate, operarea cu unitățile administrativ-teritoriale pentru a ajunge într-un final la delimitarea *unității urbane funcționale*, ca entitate teritorial-funcțională ce integrează orașul și teritoriul adiacent cel mai sensibil la modificările care se petrec în interiorul orașului.

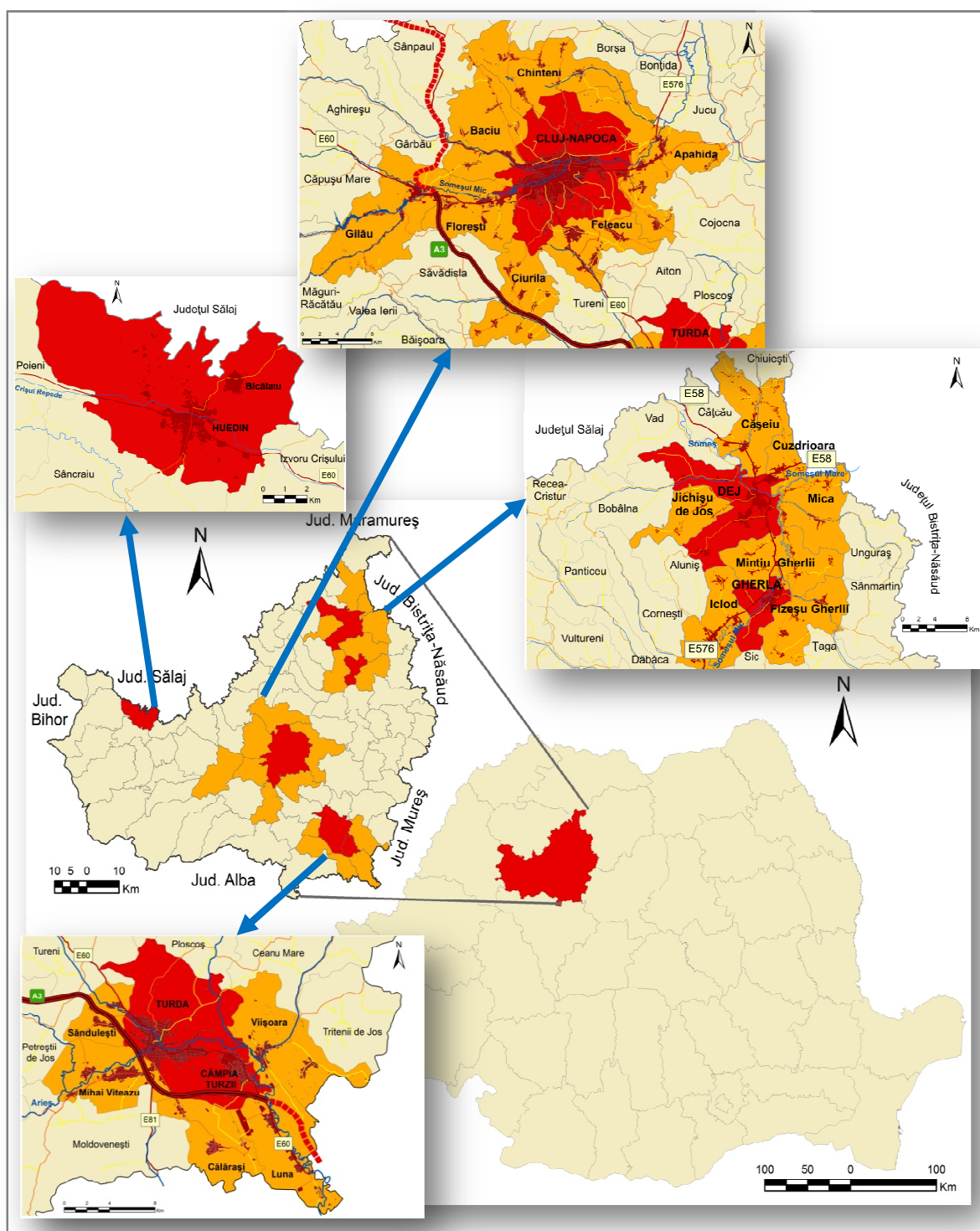


Figura 1. Unitățile administrativ-teritoriale incluse în analiză

În urma delimitării administrativ-teritoriale se disting următoarele unități urbane (Figura 1):

1. Municipiul Cluj-Napoca și comunele Apahida, Baci, Chinteni, Ciurila, Feleacu, Florești și Gilău.
2. Microgruparea urbană Turda-Câmpia Turzii împreună cu comunele Călărași, Luna, Mihai Viteazu, Săndulești și Viișoara.
3. Municipiile Dej și Gherla împreună cu comunele Cășeu, Cuzdrioara, Fizeșu Gherlii, Iclod, Jichișu de Jos, Mica și Mintiu Gherlii.
4. Orașul Huedin.

CAPITOLUL 2. POTENȚIALUL ELEMENTELOR CADRULUI NATURAL – SUPT AL RELAȚIILOR CENTRU-PERIFERIE ÎN URBANUL JUDEȚULUI CLUJ

Conform principiului integrării geografice, unitatea urbană funcțională poate fi înțeleasă pentru a răspunde necesităților practice doar în momentul în care este privită ca un organism geografic rezultat din conlucrarea elementelor naturale și antropice. Văzute prin prisma întregului, elementele cadrului natural sunt componente care participă activ la conturarea individualității entității geografice rezultate, motiv pentru care analiza lor NU trebuie omisă din niciun studiu care vizează sistemele teritoriale. În caz contrar, pericolul unor decizii sau a unor intervenții care nu concordă cu realitatea teritorială este iminent.

În cazul sistemelor teritoriale analizate, componentele naturale de bază precum substratul geologic, relieful, climatul, resursele de apă, vegetația, fauna și solul nu constituie doar un simplu suport al activităților antropice, ci influențează, direct sau indirect, localizarea și dezvoltarea așezărilor, direcția și intensitatea relațiilor dintre localități, dintre centrul și periferia unităților urbane funcționale, fiind la rândul lor influențate de acestea.

Substratul geologic divers, predominant sedimentar, dar și cu prezența pe areale restrânse a formațiunilor magmatice și metamorfice, favorizează prezența unei largi game de resurse minerale, de interes economic, și a unor formațiuni geologice insolite, cu valențe turistice, în imediata apropiere a orașelor.

Existența unei zone de contact a unor **forme de relief** diferite, cu resurse complementare, dar mai ales prezența unor culoare de vale transformate în veritabile axe de gravitație, oferă condiții favorabile localizării așezărilor și a instituirii relațiilor dintre ele, dar și restricționări în ceea ce privește extinderea teritorială și orientarea fluxurilor, impuse de configurația generală a reliefului sau de anumite procese geomorfologice de risc (alunecări de teren, tasări, surpări, eroziune liniară și de suprafață).

Climatul, dar mai ales diferențierile topoclimatice, determinate de o serie de factori locali, devine un factor de favorabilitate (topoclimatul de pădure sau topoclimatul de lacuri, cu valențe recreative pentru populația urbană în perioadele cu temperaturi mai ridicate; topoclimatul de culoare, cu manifestarea brizelor de munte-vale și vale-munte, ce moderează temperaturile din timpul verii și au un rol de „curățare” a atmosferei de deasupra principalelor orașe), dar și un factor de restrictivitate (topoclimatul de luncă și vale, topoclimatul de culoare sau topoclimatul de culoare și depresiuni submontane, cu inversiuni de temperatură, ceață persistentă și înghețuri timpurii sau târzii în sezonul rece; topoclimatul urban, cu trăsături particulare impuse de activitățile antropice, cu menținerea noxelor industriale în stratele mai joase ale atmosferei în perioadele de calm atmosferic, cu diferențieri termice față de spațiul rural înconjurător, cu generarea „canioanelor urbane” și formarea ceții urbane). În plus, elementele climatice, și mai ales curenții de aer, devin vectori de dispersie a poluanților atmosferici dinspre orașe spre periferia acestora.

Resursele de apă joacă un rol decisiv în ceea ce privește crearea țesăturii de relații dintre orașe și arealele lor limitrofe prin valorificarea surselor de apă de la periferia orașelor pentru alimentarea cu apă potabilă și industrială, pentru obținerea de energie electrică, pentru practicarea activităților recreative (pescuit, navigație de agrement, înot), pentru valențele estetice, balneare și terapeutice. Cu toate acestea, fenomenele și procesele hidrice de risc (în special inundațiile) acționează ca factori de restrictivitate în calea extinderii teritoriale a localităților și a realizării legăturilor dintre ele. În plus, la fel ca aerul, apa devine și ea un vector de dispersie a poluanților dinspre orașe înspre periferia acestora sau invers, cu afectarea celorlalte componente ale mediului.

Prin rolurile multiple pe care le îndeplinesc (de adăpost și protecție, de sursă de hrană și materie primă, de recreere, de limitare a extinderii urbane), **elementele biogeografice** susțin relațiile centru-periferie, însă resimt din plin presiunea antropică.

Învelișul pedogeografic, în cea mai mare parte constituit din **soluri** din clase cu potențial mediu și ridicat, reprezintă baza necesară practicării agriculturii (legumicultură, cultivarea cerealelor, a plantelor furajere și tehnice, cultivarea pomilor fructiferi și a viței de vie), cu valorificarea produselor agricole atât local, cât mai ales în orașele învecinate, dar și o bază esențială pentru extinderea construcțiilor și a infrastructurii urbane înspre periferie. În plus, ca urmare a activităților desfășurate în orașe, se remarcă prezența la periferia acestora a unor situri rezultate prin depozitarea necontrolată a deșeurilor menajere și industriale, cu afectarea calității solului și implicit a vegetației spontane și a culturilor agricole.

Presiunea urbană tot mai puternică asupra spațiului limitrof a impus constituirea unui număr tot mai mare de **arii naturale protejate**, cu scopul protejării/conservării

habitatelor, a speciilor de floră și faună considerate rare sau importante din punct de vedere științific, dar și a unor formațiuni geologice insolite.

CAPITOLUL 3. FUNCȚIILE AȘEZĂRILOR ȘI RELAȚIILE CENTRU-PERIFERIE ÎN URBANUL JUDEȚULUI CLUJ

Cel de-al treilea capitol s-a axat pe tipologizarea relațiilor centru-periferie, urmată de analiza fiecărui tip în parte, cu exemplificare pentru fiecare unitate urbană.

Un prim tip este reprezentat de *relațiile de poziție spațială*. Atribut fundamental al oricărui loc, poziția spațială poate fi definită atât pe baza unor coordonate matematice fixe (localizare absolută), cât și în raport cu alte locuri (localizare relativă). Împreună cu alte concepte precum cel de *distanță relativă* sau *accesibilitate*, *localizarea relativă* este un atribut variabil care depinde de procesele de interacțiune spațială, însă, în același timp le favorizează sau, dimpotrivă, le îngreunează.

O privire diacronică asupra modificării distanței dintre limitele externe ale intravilanelor semnalează o apropiere evidentă dintre orașe și localitățile învecinate, ajungându-se prin procesul de aglutinare inclusiv la absorbția unor localități și transformarea lor în cartiere (fostele sate Turda Nouă, Oprișani și Poiana, în prezent cartiere ale municipiului Turda, satele Mănăștur și Someșeni, în prezent cartiere ale municipiului Cluj-Napoca sau Ocna Dejului considerat deja cartier al municipiului Dej). Procesul de apropiere (prin aglutinare, extindere liniară sau saltativă) este în continuare deosebit de activ între Cluj-Napoca și localitățile Florești, Baci, Chinteni, Sânnicoară, Dezmir și Feleacu, între Turda și Câmpia Turzii – distanța efectivă între intravilanele cele două municipii ajungând în momentul de față la circa 2 km, între Turda și Copăceni, Turda și Mihai Viteazu, între Dej și localitățile Nima, Urișor și Codor, fapt ce susține interdependența dintre distanța relativă și procesele de interacțiune spațială: micșorarea distanței relative dintre aceste localități favorizează intensificarea relațiilor dintre ele, iar inserția elementelor concrete ale relațiilor (unități de producție, unități din domeniul comercial și al prestărilor de servicii, unități rezidențiale, căi de comunicație) are ca efect reducerea distanței. Din această perspectivă, poziția spațială poate fi considerată și un indicator al direcției și intensității relațiilor dintre localități.

Alături de factorul poziție spațială, factorul timp este decisiv în configurarea raportului centru-periferie deoarece orice element geografic și orice proces de interacțiune spațială ia naștere și suferă anumite modificări în timp în funcție de condițiile existente într-o anumită etapă a evoluției lor. Analiza *relațiilor genetico-evolutive* indică o „creare” a periferiei încă din cele mai vechi timpuri și o evoluție paralelă a celor două structuri.

Urmărită de-a lungul timpului, periferia apare ca un câmp oscilatoriu care a manifestat o proto-dilatate în timpul perioadei romane, s-a contractat după plecarea administrației romane și a început să se dilate din nou în momentul în care orașul și-a început dezvoltarea, s-a contractat în perioadele de restriște și s-a dilatat din nou

ulterior. Marginea internă a fost treptat „înghițită” de oraș în expansiunea lui către satele din jur, dar spre exterior periferia continuă să se formeze și să uimească prin marea varietate a formelor pe care le îmbracă.

Relațiile geodemografice marchează și sunt marcate de caracteristicile geodemografice (Figurile 2-4): creștere numerică lentă, natalitate și mortalitate ridicată, migrație de intensitate redusă până la începutul secolului XX, o creștere mai accentuată a numărului de locuitori în orașe față de arealul limitrof după crearea unităților industriale de la începutul secolului XX, o perioadă de oscilare între anii 1930-1956 legată de efectele celui de-al doilea război mondial și ale Dictatului de la Viena, creșterea numărului de locuitori pe fondul creșterii natalității și a migrației populației spre orașe și spre localitățile din imediata lor vecinătate ca urmare a aplicării politicii de colectivizare și industrializare intensivă în perioada 1956-1977, însoțită de o diversificare a structurii ocupaționale. Fenomenul s-a resimțit cel mai puternic în jurul municipiului Cluj-Napoca. În condițiile în care municipiul a funcționat o bună perioadă de timp ca „oraș închis” pentru populația venită din alte localități, sate precum Apahida, Sânnicoară, Florești, Baciș și Gilău au funcționat ca sate „tampon” între comunitățile rurale mai îndepărtate și oraș. Creșterea numărului de locuitori în aceste sate este pusă pe seama unui flux unidirecțional de populație dinspre satele Câmpiei Transilvaniei către Apahida și Sânnicoară, dinspre satele Podișului Someșan către Baciș, Apahida și Sânnicoară, dinspre satele din Munții Apuseni către Gilău și Florești - îndeosebi locuitori strămutați din cătunele comunei Beliș afectate de lucrările hidroenergetice de pe Someșul Cald.

Perioada 1977-1992 înregistrează o diminuare numerică a populației la nivelul tuturor comunelor. Anul 1990 a constituit un an prag, de deschidere a orașelor, cu deosebire a municipiului Cluj-Napoca, ceea ce explică scăderea bruscă a numărului de locuitori în comune și atingerea maximului demografic în orașe. Cu excepția municipiului Cluj-Napoca, unde se înregistrează maximul demografic în 1999 (332.941 locuitori), în celelalte orașe maximul este atins în perioada 1991-1993: Turda (63.684 locuitori în 1991), Dej (41.860 locuitori în 1992), Gherla (24.955 locuitori în 1992), Huedin (10.825 locuitori în 1992) și Câmpia Turzii (30.151 locuitori în 1993).

Perioada 1992-2002 se caracterizează printr-o serie de probleme legate de restructurarea economică, cu efecte asupra evoluției numerice a populației. Pe fondul unei scăderi numerice generale a populației se observă pentru prima oară scăderea numărului de locuitori în toate orașele și o creștere numerică ușoară a populației arealelor limitrofe, ca urmare a inversării fluxului de populație, dinspre centru spre periferie.

Perioada 2002-2013 este una de scădere numerică a populației generalizată la nivelul întregii țări. Pe acest fond, procesul de migrație urban-rural este și mai vizibil. În timp ce toate cele șase orașe și majoritatea comunelor pierd populație, cu înregistrarea

unui proces de îmbătrânire demografică, comunele din jurul municipiului Cluj-Napoca înregistrează creșteri, cu valori ale ratei cuprinse între 0,66% în Feleacu până la 192,26% în Florești (comună ajunsă la 21.832 de locuitori în 2011). Investițiile imobiliare masive făcute în perioada de creștere economică (2004-2008), apropierea de oraș, prețurile mai scăzute ale pieței imobiliare au transformat comuna Florești într-un adevărat magnet, devenind în această etapă comuna cea mai dinamică a județului, din toate punctele de vedere.

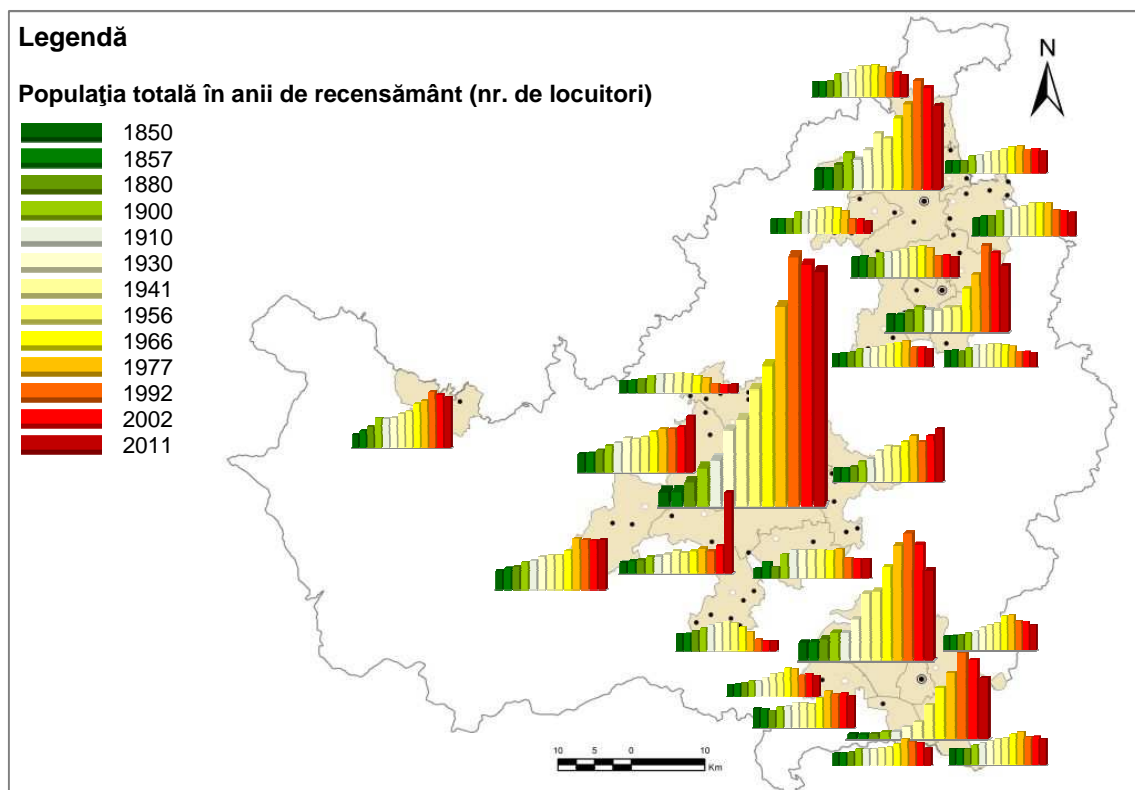


Figura 2. Evoluția numerică a populației în perioada 1850-2011

Sursa datelor: recensămintele din 1850, 1957, 1880, 1900, 1910, 1930, 1941, 1956, 1966, 1977, 1992, 2002 și 2011

Nicăieri *relațiile sociale*, interacțiunea umană între diferite colectivități sau grupuri nu primește forme mai complexe decât la periferie, fie ea infiltrată în urban sau situată la marginea lui. Periferiei îi este propriu melanjul, este un loc marcat de întâlnirea și chiar de ciocnirea unor comportamente, valori, mentalități și înțelesuri diferite, generatoare de conflicte sau, dimpotrivă, de progres.

În prezent se pot distinge două tipuri de structuri apărute prin producerea „metamorfismului de contact”: cartierele socialiste suprapuse unor sate deja existente și structurile postsocialiste, cartiere apărute fie prin prelungirea celor deja existente, fie prin infiltrarea unor noi locatari în satele din imediata vecinătate a orașului, fiecare dintre cele două structuri având subtipuri date de particularitățile locale.

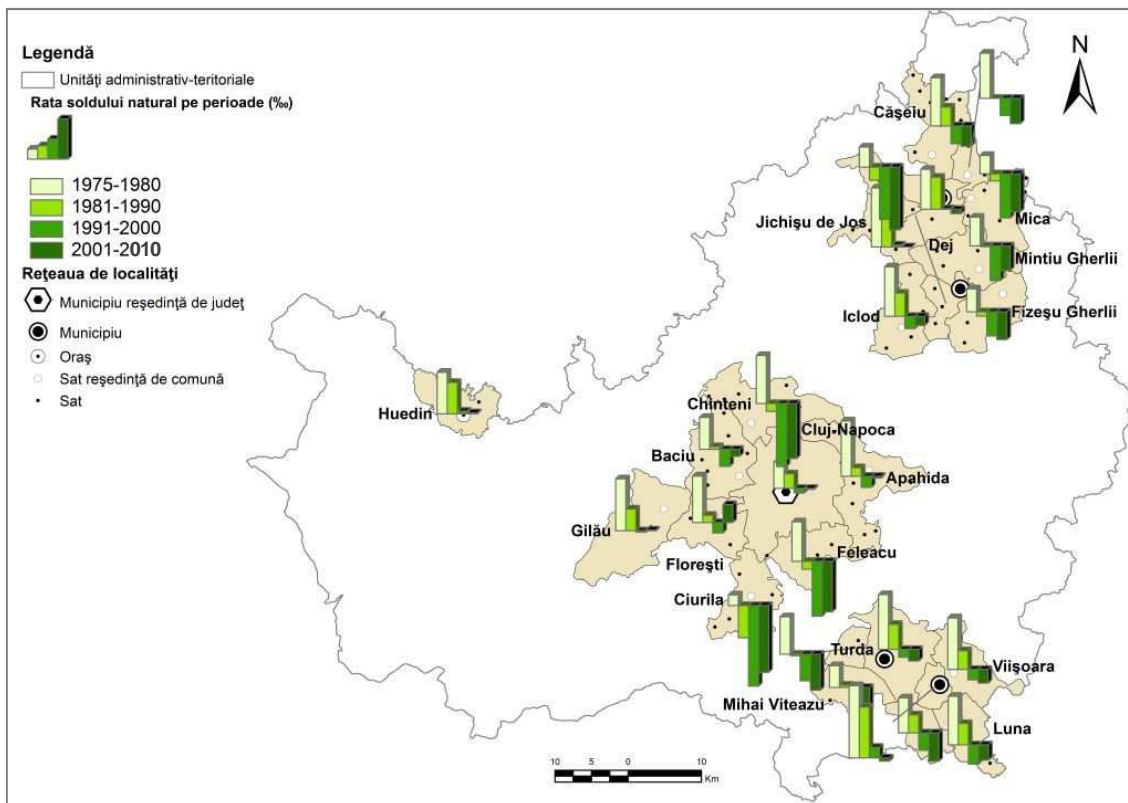


Figura 3. Rata soldului natural pe perioade în intervalul 1975-2010

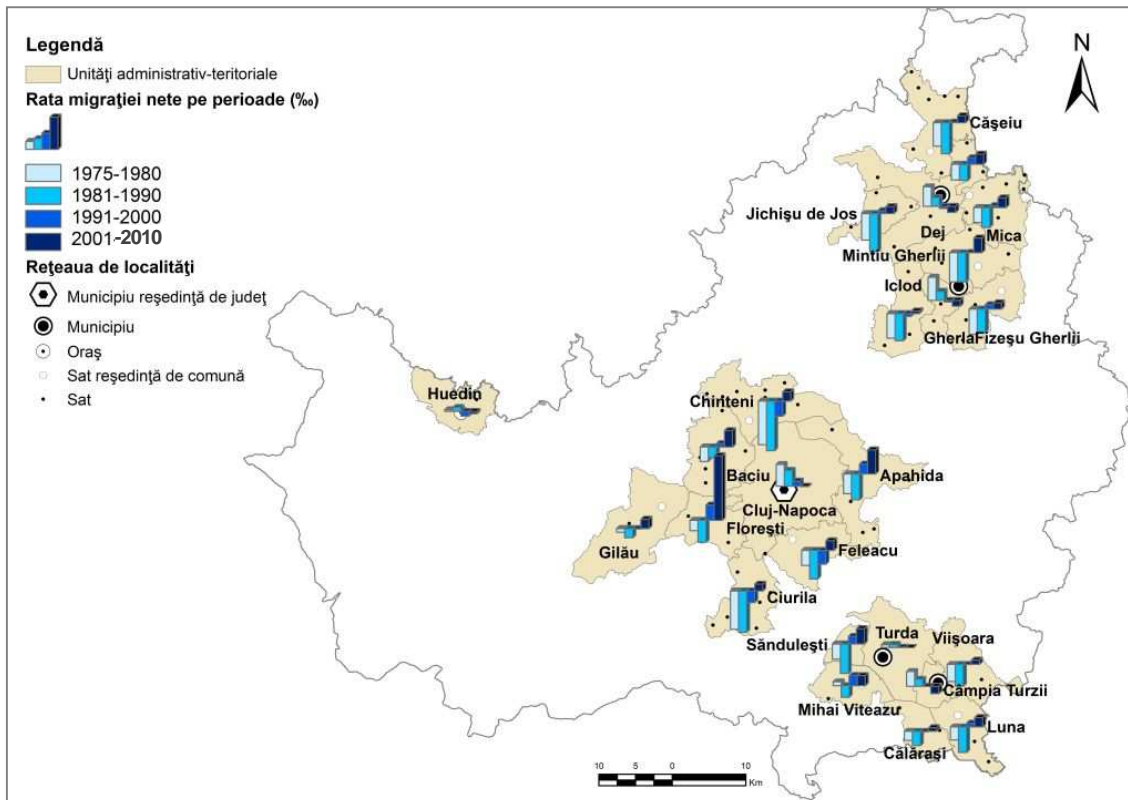


Figura 4. Rata migrației nete pe perioade în intervalul 1975-2010

Întregul este fragmentat pe alocuri de manifestarea procesului de segregare rezidențială prin fortificare, cu formarea comunităților închise (eng. „*gated communities*”). Deși la bază termenul definește acele comunități înstărite închise în interiorul zidurilor pentru a se proteja de restul orașului din teama față de delicvență, criminalitate și dezordine publică de orice fel (V. Mionel, 2012, p. 57), comunitățile închise de la periferia Clujului (unde apar cu precădere) sunt mai degrabă o expresie a modei și a încercării dezvoltatorilor imobiliari de a acoperi cu oferte toate gusturile, inclusiv pentru populația dornică să se simtă mai deosebită și mai în siguranță (Figura 5).

Un alt tip de segregare este cea etnică. Dacă ea s-a manifestat pe o perioadă lungă de timp în vechile suburbii ale Clujului (suburbia locuită de români, cea locuită de populația maghiară și cea locuită de sași, așa cum s-a văzut anterior) sau pentru o perioadă scurtă de timp în Gherla (comunitatea armenescă concentrată în Gherla, iar cea românească în Candia), în prezent apare în teritoriu sub forma unor mici comunități de etnie rromă, localizate la periferia orașelor: pe strada Fildului și în cartierul Spinuș-Cetatea Veche II în Huedin, la periferia municipiilor Câmpia Turzii, Turda și Gherla, dar și la periferia localităților Mănăsturel, Rugăsești, Florești etc.

Reprezentativ este cazul segregării etnice din ghetoul Pata Rât (Figura 6), unde aproximativ 1.500 de persoane de etnie rromă localizate în patru comunități distincte se ocupă cu colectarea materialelor de pe rampa de gunoi (A. Dohotaru, 2013).



Figura 5. Comunitate închisă („*gated community*”), Florești
Foto: Lelia Papp, 2010



Figura 6. Segregare urbană - comunitatea rromă din apropierea rampei de gunoi de la Pata Rât

Sursa foto: Radu Popescu, 2010

<http://www.radhoo.com/viziune-din-viitor-pata-rat>

La baza **relațiilor economice** se află distribuția inegală în teritoriu a resurselor de materii prime agricole și industriale, a factorilor de producție și a consumatorilor. Între orașe și periferia lor s-a constituit de-a lungul timpului, în diverse epoci istorice, în funcție de necesitățile populației, de condițiile naturale, economice și politice, de gradul de dezvoltare a societății, o serie de relații cuprinse în general în trei tipuri (Dicken și

Lloyd, 1999, citați de J. Benedek, 2004, p. 41): *relații de producție propriu-zise, relații de aprovizionare și de servicii și relații de marketing.*

Analiza relațiilor de producție agricolă a evidențiat o zonare agricolă, cu cele mai fertile terenuri și cu cea mai diversificată producție în zona Turda-Câmpia Turzii, o zonă pretabilă creșterii animalelor la Huedin, o zonă favorabilă practicării legumiculturii și creșterii animalelor lângă Cluj-Napoca și una favorabilă pomiculturii lângă Dej.

Relațiile economice dintre oraș și arealul său limitrof se concretizează și prin procurarea unei cantități de materii prime industriale din arealul adiacent, în timp ce orașul îi asigură produsele industriale necesare. Orașul reprezintă din acest punct de vedere locul de concentrare a transformărilor din sistem, este locul de absorbție a mari cantități de materie și energie și de distribuire a materiei restructurate, a energiei transformate și a informațiilor prelucrate. Dacă înainte de 1990 industria a fost cea care a avut cel mai mare impact în teritoriu prin atragerea forței de muncă la oraș, după acest an activitatea industrială s-a restrâns, având ca efect un proces de remigrare a populației la sat. În prezent se remarcă o fărâmițare și o diversificare a activităților industriale cu infiltrare și în satele din imediata vecinătate a orașelor, mai ales a Clujului.

Începând din anul 2000, iau un avânt considerabil parcurile industriale cu sprijinul *Consiliului Județean Cluj*, cu migrarea unităților spre periferie (*TETAROM I și II* la marginea construită a Clujului, *TETAROM III* în comuna Jucu, *TETAROM IV* în comuna Feleacu și un viitor *TETAROM V* în comuna Luna). Se adaugă parcurile industriale private *Nervia*, în zona Sânnicoară-Apahida, *Turda Industrial Park*, lângă Turda, în apropierea autostrăzii A3, *REIF Industrie Zone Câmpia Turzii* în zona industrială din nord-vestul municipiului și *Arc Parc Industrial Dej*, între Dej și Nima.

În ceea ce privește **relațiile de servicii** (comerciale, din domeniul medico-sanitar, al educației, financiar-bancar), se remarcă o dependență destul de accentuată de orașe, așa cum reiese și din răspunsurile primite la întrebările din chestionarul aplicat. În localitățile din imediata vecinătate a municipiului Cluj se manifestă un proces incipient de dispersie a unităților de servicii în teritoriu (Florești, Gilău, Baci, Sânnicoară, Apahida). Relațiile din domeniul cultural, religios și de petrecere a timpului liber sunt bidirecționale, generate de nevoia satisfacerii necesităților recreative, curative, spirituale și culturalizante ale populației. Se remarcă nevoia de „evadare” din mediul urban, iar în sens invers, necesitatea căutării unor alternative mai diversificate de recreere a populației migrate în unele localități de la periferia Clujului.

Fiind o condiție esențială de desfășurare a activităților economice și sociale și de ridicare a gradului de confort a populației, preocupări în vederea **echipării tehnico-edilitare** apar din cele mai vechi timpuri. Amplul program de investiții derulat între anii 1950-1989, axat cele trei deziderate planificate: cooperativizare-urbanizare-industrializare, a avut ca scop „*ridicarea generală a nivelului și condițiilor de trai ale*

populației” (V. Cucu, 1974, p. 260) și „dezvoltarea armonioasă a diferitelor zone geografice și localități” (ibid., p. 346), însă ritmul rapid și intens impus în realizarea lor a creat un puternic dezechilibru teritorial prin extinderea și dezvoltarea mult mai accelerată a orașelor în comparație cu cea a spațiului rural. Investițiile au „împins” rețelele tehnico-edilitare înspre localitățile din imediata vecinătate a orașelor, acolo unde exista un interes economic crescut, însă nu au reușit să atingă localitățile mai îndepărtate și nici să rezolve toate problemele legate de asigurarea confortului populației și a necesităților agenților economici.

O problemă actuală este reprezentată de „febra construcțiilor” din ultimii ani. Cu toate că „*practica a dovedit că infrastructura, conductele de apă și de gaz, instalațiile de evacuare, trebuie să preceadă construcția*” (Jacqueline Beaujeu-Garnier și G. Chabot, 1971, p. 231), construcțiile recente au fost efectuate, în cea mai mare parte, ignorându-se această regulă de bază.

În prezent, conștientizarea importanței unei infrastructuri superioare cantitativ și calitativ a mobilizat comunitățile urbane și rurale puse în fața posibilității de a-și coordona activitățile, singure sau în asociere, existând o serie de proiecte propuse, aprobate sau aflate în desfășurare, finanțate în principal din fonduri europene, care au în vedere modernizarea infrastructurii tehnico-edilitare.

Ca mari aglomerări de persoane și concentrări de agenți economici, orașele sunt și mari producătoare de deșeuri. Din rațiuni sanitare (scoaterea deșeurilor din oraș) și economice (apropierea și prin urmare rapiditatea și costul mai redus al transportului), deșeurile iau calea periferiei care poate și ea beneficia de posibilitatea colectării și depozitării propriilor deșeuri împreună cu cele ale orașelor învecinate. Deocamdată prestarea *serviciilor de salubritate și activitatea de colectare a deșeurilor* din localitățile limitrofe orașelor este încă la început.

Relațiile de comunicație sunt bidirecționale și sunt realizate prin intermediul rețelei de căi de comunicație tradiționale (șosele, căi ferate) și moderne (telefonie, telefaxuri, poștă electronică, internet) (J. Benedek, 1998, p. 108). O disfuncționalitate importantă este absența infrastructurii rutiere adecvate și ineficiența sistemelor de transport care să lege orașele de arealul limitrof. Infrastructura rutieră și legăturile directe cu centrul prin intermediul rețelei de transport în comun sunt percepute de numeroși locuitori ca o disfuncționalitate gravă, atât sub aspect calitativ, cât și cantitativ. De aici, dependența de autoturismul propriu sau, în unele cazuri, de bicicletă.

Relațiile administrative reprezintă „creierul” care structurează teritoriul prin activitatea instituțiilor centrale (primărie, consiliul județean, tribunalul, camera de comerț, direcția sanitară, direcția agricolă etc.), majoritatea concentrate în orașe, dar și în centrele de comună (instituțiile centrale de rang inferior), subordonate la rândul lor orașelor.

Deși depășește cu mult teritoriul unităților urbane funcționale, *cooperarea prin asociere voluntară*, concretizată prin parteneriate urban-rural, are meritul de a promova dezvoltarea integrată prin proiecte comune și de a susține schimbul reciproc de experiență, consolidând relațiile existente între orașe și arealul rural limitrof.

După cum s-a observat din analiza efectuată, orașul a disipat dincolo de limitele sale administrative populație, infrastructură, unități economice și sociale, informație și tehnologie, însă cea mai vizibilă și cu impactul cel mai puternic asupra peisajului este *disiparea rezidențială*, întâlnită în toate formele ei, în arealele analizate.

Pe baza observațiilor desprinse din teren, a valorilor obținute în urma analizei indicatorilor luați în considerare și având în vedere că pentru *delimitarea unor unități teritoriale funcționale* este necesară luarea în considerare a unor atribute ale teritoriului care stau la baza funcționării sistemului (P. Cocean, 2010, p. 204), s-au identificat unitățile urbane funcționale ale județului Cluj, evidențiate în chorotipul de mai jos (Figura 7).

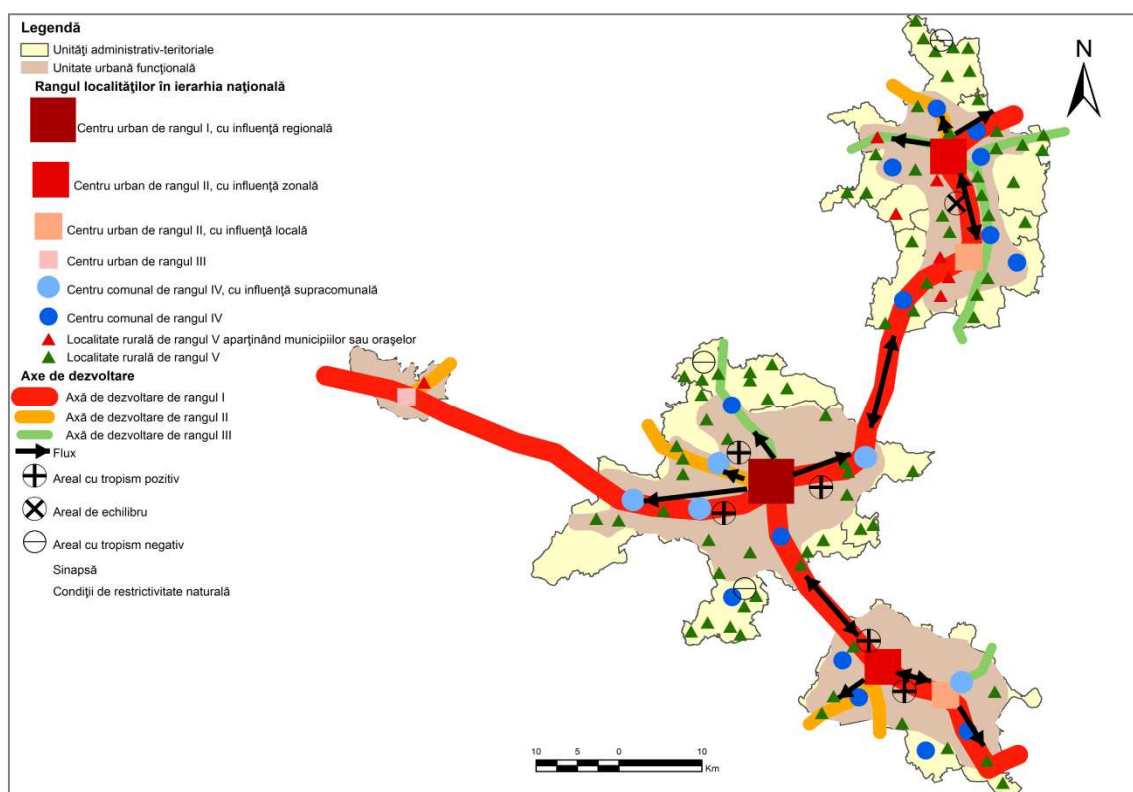


Figura 7. Chorotipul unităților urbane funcționale ale județului Cluj

CAPITOLUL 4. OPTIMIZAREA RAPORTULUI CENTRU-PERIFERIE ÎN URBANUL JUDEȚULUI CLUJ

Capitolul include o analiză SWOT, construită pe baza concluziilor care au rezultat din analiza efectuată în capitolele anterioare, dar și pe baza răspunsurilor primite din partea populației și a factorilor de decizie în timpul interviului de cercetare și prin completarea chestionarului aplicat în perioada 2008-2009. Ulterior au fost

realizate trei variante de scenarii posibile de evoluție a manifestării raportului centru-periferie: varianta A-integrare, varianta B-dominare și varianta C-absorbție.

CONCLUZII

Blamată sau apreciată, periferia este un produs al orașului, este rezultatul dinamicii sale, prin urmare îl însoțește permanent chiar dacă forma și limitele ei se schimbă în timp și spațiu. Împreună formează un tot unitar, iar încercarea de a le analiza și a le percepe separat este doar o abordare fragmentară a întregului. Organismul teritorial rezultat apare ca un sistem teritorial asimetric, cu propriile însușiri și caracteristici rezultate din conlucrarea părților componente.

Deoarece limitele administrative nu sunt o barieră în calea desfășurării relațiilor dintre oraș și arealul său limitrof, se naște necesitatea valorificării resurselor și a reducerii disfuncționalităților apărute nu într-o manieră fragmentată, la nivelul fiecărei unități administrativ-teritoriale, ci raportate la întreg, prin colaborarea unităților administrativ-teritoriale cu teritorii incluse în unitatea urbană funcțională, iar studiile și activitățile de planificare teritorială trebuie să urmeze această direcție.

BIBLIOGRAFIE

Cărți, studii, articole, hărți

1. **Abraham, S.** (2004), *Monografia satului Chinteni*, Editura Art-Vision, Cluj-Napoca.
2. **Agachi, Mihaela Ioana Maria** (2009), *Clujul modern: aspecte urbanistice*, Editura U.T. Pres, Cluj-Napoca.
3. **Alicu, D., Ciupea, I., Cojocneanu, M. Gh.**, (1995), *Cluj-Napoca - de la începuturi până azi. Ghid istoric și turistic*, Editura Clusium, Cluj-Napoca.
4. **Allaert, G.** (2007), *Polycentric Development in Europe. Some Reflections on the ESPON - Study Reports*, în: Nathalie Van Nuffel– redactor, Van Christaller tot Wallerstein, Nautilus Academic Books, Zelzate, Belgium, pp. 345-357.
5. **Alonso, W.** (1964), *Location and Land Use*, Harvard University Press, Cambridge, MA.
6. **Alpopi, Cristina** (2007), *Premise pentru un model durabil al dezvoltării orașelor*, în: Theoretical and Empirical Researches in Urban Management, Centrul de Cercetare în Administrație și Servicii Publice (CCASP), Academia de Studii Economice, București, An 2, Nr. 4, pp. 1-8.
7. **Amin, S.** (1973), *Le développement inégal. Essai sur les formations sociales du capitalisme périphérique*, Les Editions de Minuit, Paris.
8. **Amin, S.** (1974), *Accumulation on a World Scale: A Critique of the Theory of Underdevelopment*, Monthly Review Press, New York.
9. **Avram, S.** (2009), *The Position of Rural-Urban Fringe in the Framework of Human Settlement System*, în: Forum Geografic. Studii și cercetări de geografie și protecția mediului, Editura Universitaria, Craiova, An 8, Nr. 8, pp. 139-145.
10. **Baciu, C., Filipescu, S.** (2002), *Structura geologică*, în: Cristea, V., Baciu, C., Gafta, D. (ed.), *Municipiul Cluj-Napoca și zona periurbană. Studii ambientale*, Editura Accent, Cluj-Napoca, pp. 25-36.
11. **Badea, L.** [coord.] (2006), *Unitățile de relief ale României, Vol. II, Munții Apuseni și Podișul Transilvaniei*, Editura Ars Docendi, București.
12. **Balázs, Z., Jánosi, Andrea** (2010), *Cartea Comoară – Cluj*, Projectograph, Cluj-Napoca.
13. **Balog, I. M.** (2004), „Arii de atracție” și rețele de relații economice între sat și oraș în modernizarea economică a Transilvaniei la mijlocul secolului al XIX-lea (1850-1875), în: Țara Bârsei, serie nouă, Muzeul „Casa Mureșenilor”, Brașov, nr. 3, pp. 35-44.
14. **Balog, I. M.** (2007), *Dilemele modernizării. Economie și societate în Transilvania 1850-1875*, International Book Access, Cluj-Napoca.
15. **Balog, I. M., Gräf, R., Lumperdean, I.** [coord.] (2010), *Relația rural-urban: ipostaze ale tradiției și modernizării*, Presa Universitară Clujeană, Cluj-Napoca.
16. **Baltălungă, A. A.** (2010), *Geografia așezărilor*, ediția a 2-a, Editura Cetatea de Scaun, Târgoviște.
17. **Baráth, Gabriella** (2009), *The Relation Systems of Metropolitan Areas. Comparative Analyses of Capital City Regions by the Example of Budapest, Székesfehérvár, Tatabánya in Hungary and of Paris and Sens in France*, în:

- Discussion Papers, Centre for Regional Studies of Hungarian Academy of Sciences, Pécs.
18. **Barna, R. C.** (2007), *Dezvoltare regională în Europa*, Editura Fundației pentru Studii Europene, Cluj-Napoca.
 19. **Bărbulescu, M.** (1994), *Potaissa. Studiu monografic*, Dissertationes Musei Potaissensis, Turda.
 20. **Bătinaș, R. H.** (2010), *Studiul calității apelor de suprafață din bazinul Arieșului*, Presa Universitară Clujeană, Cluj-Napoca.
 21. **Beaujeu-Garnier, Jacqueline** (1965), *Méthode d'étude pour le centre des villes*, în: *Annales de Géographie*, Armand Colin, Paris, 74, nr. 406, pp. 695-707.
 22. **Beaujeu-Garnier, Jacqueline** (1972), *Comparaison des centres-villes aux États Unis et en Europe. Caractéristique et possibilités d'évolution*, în: *Annales de Géographie*, Armand Colin, Paris, LXXXI, nr. 448, pp. 665-696.
 23. **Beaujeu-Garnier, Jacqueline, Chabot, G.** (1971), *Geografia urbană*, Editura Științifică, București.
 24. **Becker, G. S.** (1997), *O analiză teoretică și empirică cu referire specială la educație*, Editura ALL, București.
 25. **Belozarov, V.** (1972), *Clima orașului Cluj și a împrejurimilor*, Teză de doctorat, „Universitatea Babeș-Bolyai”, Facultatea de Biologie-Geografie, Cluj.
 26. **Benedek, J.** (1998), *Relațiile oraș-spațiu rural. Abordare teoretică*, în: *Studia UBB, Geographia*, Cluj-Napoca, XLIII, 1, pp. 97-112.
 27. **Benedek, J.** (2000), *Organizarea spațiului rural în zona de influență apropiată a orașului Bistrița*, Presa Universitară Clujeană, Cluj-Napoca.
 28. **Benedek, J.** (2003), *Adaptabilitatea unor teorii ale migrației rural-urban la societatea din România. Studiu de caz în zona Bistrița*, în: *Studia Universitatis Babeș-Bolyai, Geographia*, Cluj-Napoca, XLVIII, 2, pp. 113-155.
 29. **Benedek, J.** (2004), *Amenajarea teritoriului și dezvoltarea regională*, Editura Presa Universitară Clujeană, Cluj-Napoca.
 30. **Benedek, J., Bagoly, P.** (2005), *Procesul de suburbanizare din România. Studiu de caz, zona suburbană a municipiului Târgu Mureș*, în: *Studia Universitatis Babeș-Bolyai, Geographia*, Cluj-Napoca, L, 2, pp. 117-126.
 31. **Bengs, C., Schmidt-Thomé, Kaisa** [ed.] (2006), *Urban-rural relations in Europe. ESPON 1.1.2 Final Report*, Centre for Urban and Regional Studies, Helsinki University of Technology.
 32. **Berry, B. J. L.** (1964), *Cities as Systems within Systems of Cities*, în: *Papers and Proceedings of the Regional Science Association*, vol. 13, pp. 147-163.
 33. **Bertalanffy, K. L. von** (1960), *Problems of Life*, Harper Torchbooks, New York.
 34. **Bertalanffy, K. L. von** (1968), *General Systems Theory: Foundations, Development, Applications*, George Braziller, New York.
 35. **Bodocan, V.** (1991), *Dinamica populației și structurile geodemografice în culoarul Someșului Mic*, în: *Studia Universitatis Babeș-Bolyai, Geographia*, XXXVI, 1, Cluj-Napoca, pp. 88-92.

36. **Bogdan, A. și colab.** (1967), *Contribuție la sistematizarea zonei preorășenești a Clujului*, în: *Studia Universitatis Babeș-Bolyai, Series Geologia-Geographia, Cluj-Napoca*, 12, Fasciculus 2, pp. 307-313.
37. **Bogdan, A., Hasnaș, N.** (1973), *Sarea în România. Zăcămintă, exploatare, valorificare industrială*, în: *Terra, București*, An V, 4, pp. 17-25.
38. **Bolstad, P.** (2008), *GIS Fundamentals. A First Text on Geographic Information Systems*, 3rd Edition, Eider Press, White Bear Lake, Minnesota.
39. **Boner, Ch.** (1865), *Transylvania. Its Products and Its People*, Longmans, Green, Reader, and Dyer, London, URL: www.dacoromanica.ro
40. **Bonța, Claudia M.** (2009), *Itinerarii grafice de secol XIX. Transilvania văzută de Ludwig Rohbock*, Editura Polis, Cluj-Napoca.
41. **Borsdorf, A., Zembri, P.** [ed.] (2004), *European Cities Structures. Insights on Outskirts*, COST Action C10, URL: www.qub.ac.uk/ep/research/costc10/findoc/struct.pdf, accesat în 14.09.2009.
42. **Boroneanț, V.** (2000), *Arheologia peșterilor și minelor din România*, cIMeC, București.
43. **Borsdorf, A., Paal, M., Pöckl, A.** [coord.] (2005), *Handbook for Practitioners*, Proiect Competitive Metropolises Economic Transformation, Labour Market and Competition in European Agglomerations (COMET), Vienna, WP 10, deliv. no. 14.
44. **Bota, I. M.**, (2000), *Florești - Cluj: străveche vatră de istorie românească*, Editura Societății culturale Pro Maramureș „Dragoș Vodă”, Cluj-Napoca.
45. **Bourdin, A., Prost, R.** [coord.] (2009), *Projets et stratégies urbaines. Regards comparatifs*, Éditions Parenthèses, Marseille, France.
46. **Brown, L. A., Longbrake, D. B.** (1970), *Migration Flows in Intraurban Space: Place Utility Considerations*, în: *Annals of the Association of American Geographers*, Washington D.C., vol. 60, 2, pp. 368-384.
47. **Bruneau, P.** (1994), *La nouvelle urbanité américaine ou la ville « inversée »*, în: *Norois, Presses universitaires de Rennes*, Rennes, N°161, Amérique du Nord, Janvier-Mars, pp. 73-90.
48. **Brunet, R.** (1980), *La composition des modèles dans l'analyse spatiale*, în: *L'Espace Géographique*, Paris, Tome 9, n°4, pp. 253-265, URL: http://www.persee.fr/web/revues/home/prescript/article/spgeo_0046-2497_1980_num_9_4_3572, accesat în 10.08.2011.
49. **Brunet, R.** (2001), *Models in geography? A sense to research*, în: *Cybergeog: European Journal of Geography*, 12th European Colloquium on Quantitative and Theoretical Geography, St-Valery-en-Caux, France, September 7-11, 2001, article 204, mis en ligne le 18 décembre 2001, modifié le 26 février 2007, URL: <http://cybergeog.revues.org/4288>, accesat în 16 iunie 2011.
50. **Brunet, R., Ferras, R., Théry, H.** (1993), *Les mots de la géographie. Dictionnaire critique*, troisième édition revue et augmentée, Reclus - La Documentation Française, Paris.
51. **Burgel, G.** (1991-2), *La périphérie urbaine revisitée*, în: *Espace, populations, sociétés. Les franges périurbaines. Peri-urban fringes*, pp. 359-366.
52. **Buta, I., Idu, P. D., Edroiu, N.** (1980), *Cluj. Ghid turistic al județului*, Editura Sport-Turism, București.
53. **Buta, I., Bodea, Mihaela, Edroiu, N.** (1989), *Ghid de oraș. Cluj-Napoca*, Editura Sport-Turism, București.

54. **Buz, V.** (1972), *Aspectul general al luncii Someșului Mic între Gilău și Apahida*, în: Buletinul Societății de Științe Geografice din RSR, București, vol. II, LXXII, pp. 104-108.
55. **Buzea, O.** (1939), *Clujul: 1919-1939*, Tipografia Ardealul, Cluj.
56. **Cacovean, H., Buta M., Fodor, H., Rusu, T.** (2006), *Considerații asupra resurselor de sol din sectorul Dealurilor Aition-Viișoara sub aspectul cerințelor de favorabilitate*, în: Agricultura – Știință și practică, 59-60, nr. 3-4, pp. 7-14.
57. **Caloianu, N., Chișu, Maria, Panaite, Ludmila** (1977), *Probleme geografice ale amenajării spațiului periurban*, în: Analele Universității București, București, XXVI, pp. 27-33.
58. **Cardaș, M.** [coord.] (1983), *Mic lexicon ilustrat al noțiunilor de sistematizare*, Editura Tehnică, București.
59. **Câmpean, I. și colab.** (2004), *Gherla pe treptele istoriei. Locuri, oameni, fapte*, Editura Casa Cărții de Știință, Cluj-Napoca.
60. **Cândea, Melinda, Bran, Florina** (2001), *Spațiul geografic românesc. Organizare, amenajare, dezvoltare durabilă*, Editura Economică, București.
61. **Cândea, M., Erdeli, G.** (1981), *Considerații geografice asupra spațiului urban în România*, în: Studii și cercetări de geologie, geofizică și geografie, Geografie, București, Tom XXVIII, pp. 49-55.
62. **Cernescu, T.** (2004), *Societate și arhitectură. O perspectivă sociologică*, Editura Tritonic, București.
63. **Chelcea, S., Mărginean, I., Cauc, I.** (1998), *Cercetarea sociologică. Metode și tehnici*, Editura „DESTIN”, Deva.
64. **Chin, Nancy** (2002), *Unearthing the Roots of Urban Sprawl: A Critical Analysis of Form, Function and Methodology*, în: Working Paper Series, Paper 47, Centre for Advanced Spatial Analysis, University College London, London.
65. **Chiorean, M., Vișinescu, V., Vescan, E.** (2000), *Viișoara. Studiu monografic*, Casa Cărții de Știință, Cluj-Napoca.
66. **Choay, Françoise** (2002), *Urbanismul, utopii și realități*, Editura Paideia, București.
67. **Choay, Françoise** (2011), *Pentru o antropologie a spațiului*, Biblioteca Urbanismul. Serie Nouă, București.
68. **Chorley, R. J., Haggett, P.** (1967), *Models, Paradigms and the New Geography*, în: Chorley, R.J. și Haggett, P. [ed.], *Models in Geography*, Methuen, London.
69. **Chorley, R. J., Kennedy, B. A.** (1971), *Physical Geography: A Systems Approach*, Prentice Hall International, London.
70. **Ciangă, N.** (2006), *Tendențe actuale în infrastructura turistică de cazare din județul Cluj*, în: Studia Universitatis Babeș-Bolyai, Geographia, Cluj-Napoca, LI, nr. 2, pp. 187-192.
71. **Ciangă, N., Dezi, Șt., Rotar, Gabriela** (2002), *Aspecte privind estimarea valorii potențialului turistic și a bazei materiale din Regiunea de Nord-Vest a României*, în: Studia Universitatis Babeș-Bolyai, Geographia, Cluj-Napoca, XLVII, 2, pp. 81-90.
72. **Cinezan, V.** (2008), *Apahida. Orașul de mâine*, Editura Grinta, Cluj-Napoca.
73. **Cinezan, V.** (2010), *Comuna Jucu: monografie*, Editura Remus, Cluj-Napoca.
74. **Cocean, P.** (1999), *Geografia turismului*, Editura Focul Viu, Cluj-Napoca.

75. **Cocean, P.** (2010), *Geografie regională*, ediția a III-a, restructurată și adăugită, Presa Universitară Clujeană, Cluj-Napoca.
76. **Cocean, P.** [coord.] (2004), *Planul de Amenajare a Teritoriului Regiunii de Nord-Vest (P.A.T.R.). Coordonate majore*, Editura Presa Universitară Clujeană, Cluj-Napoca.
77. **Cocean, P., Filip, S.** (2008), *Geografia regională a României*, Editura Presa Universitară Clujeană, Cluj-Napoca.
78. **Cocean, P., Zotic, V., Puiu, V., Moldovan, C.** (2010), *Amenajarea teritoriului suburban al municipiului Bistrița*, Presa Universitară Clujeană, Cluj-Napoca.
79. **Coman, E.** (1950a), *Harta lacurilor de la Băile Sărute Turda, județul Cluj*, URL: [http://ro.wikipedia.org/wiki/Fi%C8%99ier:Baile_Sarate_Turda_\(1950\).jpg](http://ro.wikipedia.org/wiki/Fi%C8%99ier:Baile_Sarate_Turda_(1950).jpg)
80. **Coman, E.** (1950b), *Zona lacurilor de la Durgău și amplasamentul vechilor mine de la Salina Turda*, URL: [http://ro.wikipedia.org/wiki/Fi%C8%99ier:Lacuri_Durgau_-_Salina_Turda_\(hartă,_1950\).jpg](http://ro.wikipedia.org/wiki/Fi%C8%99ier:Lacuri_Durgau_-_Salina_Turda_(hartă,_1950).jpg)
81. **Cristea, M.** (2010), *Rolul marilor aglomerări urbane în constituirea regiunilor*, în: M. Bakk și J. Benedek [coord.], *Politicile regionale în România*, Polirom, Iași, pp. 121-144.
82. **Cristea, V., Baci, C., Gafta, D.** [ed.] (2002), *Municipiul Cluj-Napoca și zona periurbană. Studii ambientale*, Editura Accent, Cluj-Napoca.
83. **Crișan, I. H. și colab.** (1992), *Repertoriul arheologic al județului Cluj*, Institutul de Istorie și Arheologie, Cluj-Napoca.
84. **Croitoru, Adina-Eliza, Moldovan, F., Dragotă, Carmen-Sofia** (2008), *Critical Precipitation Spells in the Transylvanian Depression*, în: *Romanian Review of Regional Studies*, vol. IV, nr. 2, Presa Universitară Clujeană, Cluj-Napoca.
85. **Cucu, V.** (1970), *Orașele României*, Editura Științifică, București.
86. **Cucu, V.** (1974), *Geografia populației și așezărilor omenești*, Editura Didactică și Pedagogică, București.
87. **Cucu, V.** (1977), *Sistematizarea teritoriului și localităților din România. Repere geografice*, Editura Științifică și enciclopedică, București.
88. **Cucu, V.** (1983), *Trăsături geografice caracteristice dezvoltării contemporane a orașelor din R. S. România*, în: Caloianu, N. et al., *Sinteze geografice. Materiale pentru perfecționarea profesorilor*, Editura Didactică și Pedagogică, București, pp. 177-188.
89. **Cucu, V.** (2002), *România. Geografie umană și economică*, Editura Transversal, Târgoviște.
90. **Cunha, A., Racine, J. B.** (2000), *Sustainable Development, the Quality of the Urban Environment and Governance: Issues in Urban Research, or How to Change the Process of Change*, în: Ioan Ianoș, Denise Pumain și Jean Bernard Racine [ed.], *Integrated Urban Systems and Sustainability of Urban Life*, Editura Tehnică, București, pp. 77-100.
91. **Dánél, Erika** (2012), *Procesul suburbanizării funcțiilor economice în Zona Metropolitană Cluj-Napoca*, Teză de Doctorat, Universitatea Babeș-Bolyai, Facultatea de Geografie, Cluj-Napoca.
92. **Das Kronprinzenwerk** (1902), *Die Österreichisch-ungarische Monarchie in Wort und Bild. Ungarn* (VI. Band), k.k. Hof- und Staatsdruckerei und Alfred von Hölder, Wien, URL: <http://austria-forum.org>

93. **Dicken, S. N., Pitts, F. R.** (1963), *Introduction to Human Geography*, Blaisdell Publishing Company, University of Oregon, U.S.A.
94. **Dîncu, V. S.** (1995-1996), *Funcția culturală a municipiului Cluj-Napoca*, în: *Studia Universitatis Babeș-Bolyai, Sociologia, Cluj-Napoca, XL-XLI, 1-2*, pp. 29-49.
95. **Dohotaru, A.** (2013), *Pata Rât. Sau cum au ajuns ecologiștii de nevoie mizeria orașului lor*, ThinkOutsidetheBox, URL: <http://totb.ro/pata-rat-sau-cum-au-ajuns-ecologistii-de-nevoie-mizeria-orasului-lor>
96. **Donisă, I.** (1987), *Bazele teoretice și metodologice ale geografiei*, Universitatea „Al. I. Cuza”, Facultatea de Biologie-Geografie-Geologie, Iași.
97. **Dou, M.** (1977), *Étude de Géographie urbaine en Roumanie. La ville de Cluj-Napoca*, Mémoire de maîtrise présenté par Martine Dou sous la direction de Bernard Barbier et de Tiberiu Morariu et l'aide de Petru Dan Idu, Université de Provence, Institut de Géographie.
98. **Drăgan, Daniela** (2011), *Municipiul Cluj-Napoca: studiu de geografie medicală*, Editura Risoprint, Cluj-Napoca.
99. **Dumont, M., Hellier, Emmanuelle** (2010), *Périphéries, sous condition urbaine: vieux problème, nouveaux chantiers*, în: M. Dumont și Emmanuelle Hellier [coord.], *Les nouvelles périphéries urbaines. Formes, logiques et modèles de la ville contemporaine*, Collection Espace et territoires, Presses Universitaires de Rennes, Rennes, pp. 11-21.
100. **Erdeli, G. și colab.** (1999), *Dicționar de Geografie Umană*, Editura Corint, București.
101. **Fărcaș, I.** (1977), *Zona industrială Turda-Câmpia Turzii. Studiu bioclimatic*, Teză de doctorat, Facultatea de Biologie-Geografie, Universitatea Babeș-Bolyai, Cluj.
102. **Fărcaș, I.** (1999), *Clima urbană*, Casa Cărții de Știință, Cluj-Napoca.
103. **Fellmann, J., Getis, A., Getis, Judith** (1990), *Human Geography. Landscapes of Human Activities*, Second Edition, Wm. C. Brown Publishers, Dubuque, U.S.A.
104. **Filip, S.** (2009), *Planning urban*, Presa Universitară Clujeană, Cluj-Napoca.
105. **Filip, S., Bilașco, Șt.** (2006), *Implicații geomorfologice asupra extinderii zonelor rezidențiale în sud-estul localității Florești*, în: *Studia Universitatis Babeș-Bolyai, Geographia, Cluj-Napoca, LI, nr. 2*, pp. 11-18.
106. **Filip, C. C., Mățiș, H. D.** (2008), *Huedinul: o localitate pe drumul spre Europa. Aspecte monografice*, Casa Cărții de Știință, Cluj-Napoca.
107. **FitzGerald, B. P.** (1974), *Science in Geography*, Vol. 1: *Developments in Geographical Method*, Oxford University Press, London.
108. **Flint, Corrin, Flint, D.** (2001), *Landmark Geography - Urbanisation: Changing Environments*, 2nd Edition, Collins Educational, London.
109. **Florea, N., Buza, M.** (2004), *Pedogeografie cu noțiuni de pedologie. Compendiu*, Editura Universității „Lucian Blaga”, Sibiu.
110. **Fodorean, F.** (2006), *Drumurile din Dacia romană*, Editura Napoca Star, Cluj-Napoca.
111. **Fodorean, I., Dohotar, V.** (2000), *The Thermic and Pluviometric Regime in the City of Turda-Present Day Trends and Tendency*, în: *Studia Universitatis Babeș-Bolyai, Geographia, Cluj-Napoca, XLV, 1*, pp. 37-80.

112. **Friedmann, J.** (1964), *Introduction*, în: Friedmann J. și Alonso W. [ed.], *Regional Development and Planning*, MJT Press, Cambridge, pp. 1–13.
113. **Friedmann, J.** (1966), *Regional Development Policy: a case study of Venezuela*, MA and London, MIT Press, Cambridge.
114. **Friedmann, J.** (1972), *A General Theory of Polarized Development*, în: N. Hansen [ed.], *Growth Centres in Regional Economic Development*, The Free Press, New York.
115. **Friedmann, J.** (1973), *Urbanization, Planning, and National Development*, SAGE Publications, Beverly Hills.
116. **Gallent, N., Andersson, J., Bianconi, M.** (2006), *Planning on the Edge. The Context for Planning at the Rural-Urban Fringe*, Routledge, Abingdon.
117. **Garreau, J.** (1991), *Edge City: Life on the New Frontier*, Anchor Books, New York.
118. **Garr, Emily, Kneebone, Elizabeth** (2010), *The Suburbanization of Poverty: Trends in Metropolitan America, 2000 to 2008*, în: Metropolitan Opportunity Series, No. 2, Metropolitan Policy Program at Brookings, Washington D.C., http://www.brookings.edu/~media/research/files/papers/2010/1/20%20poverty%20kneebone/0120_poverty_paper, accesat în 07.08.2012.
119. **Gergely, E.** (2001), *Potaissa-Turda. Istorie*, Editura Boema, Turda.
120. **Gergely, E.** (2005), *Turda. Istorie și contemporaneitate*, Editura Casa Cărții de Știință, Cluj-Napoca.
121. **Gergely, E.** (2007), *Comuna Mihai Viteazu. Istorie și civilizație*, Editura Casa Cărții de Știință, Cluj-Napoca.
122. **Gergely, E.** (2010), *Județul Cluj-Turda între anii 1940-1944*, Casa Cărții de Știință, Cluj-Napoca.
123. **Ghinea, D.** (2002), *Enciclopedia geografică a României*, Editura Enciclopedică, București.
124. **Giurescu, C.C.** (1976), *Istoria pădurii românești din cele mai vechi timpuri până astăzi*, ediția a II-a, Editura Ceres, București.
125. **Giușcă, D., Bleahu, M.** [redactori coord.] (1967), *Harta geologică, 18. Turda*, Scara 1:200.000, L-34-XVII, Comitetul de Stat al Geologiei, Institutul Geologic, București.
126. **Giușcă, D., Bleahu, M.** [redactori coord.] (1968), *Harta geologică, 9. Șimleul Silvaniei*, Scara 1:200.000, L-34-XI, Comitetul de Stat al Geologiei, Institutul Geologic, București.
127. **Giușcă, D., Bleahu, M.** [redactori coord.] (1968), *Harta geologică, 17. Brad*, Scara 1:200.000, L-34-XVII, Comitetul de Stat al Geologiei, Institutul Geologic, București.
128. **Goldenberg, S.** (1958), *Clujul în sec. XVI. Producția și schimbul de mărfuri*, Editura Academiei Republicii Populare Române, București, URL: www.dacoromanica.ro
129. **Goodall, B.** (1987), *Dictionary of Human Geography*, Penguin Books, Clays Ltd., England.
130. **Gonen, A.** (2000), *Increasing Suburbanization in Israel*, în: I. Ianoș, Denise Pumain și J. B. Racine [ed.], *Integrated Urban Systems and Sustainability of Urban Life*, Editura Tehnică, București, pp. 153-173.

131. **Gottmann, J., Harper, R. A.** (1967), *Metropolis on the Move. Geographers Look at Urban Sprawl*, John Wiley and Sons, Inc., New York-London-Sydney, USA.
132. **Graham, S., Marvin, S.** (2001), *Splintering Urbanism. Networked Infrastructures, Technological Mobilities and the Urban Condition*, Routledge, London.
133. **Grataloup, Ch.** (2004), *Centre/Periphery*, în: *Hypergéó*, http://www.hypergeo.eu/IMG/_article_PDF/article_186.pdf, accesat în 16.08.2011.
134. **Greene, R. P., Pick, J. B.** (2006), *Exploring the Urban Community. A GIS Approach*, Pearson Prentice Hall, Upper Saddle River, New Jersey, USA.
135. **Gregory, D., Johnston, R. J., Pratt, Geraldine, Watts, M., Whatmore, Sarah** (2009), *The Dictionary of Human Geography*, 5th edition, Wiley-Blackwell Publishers Ltd., Oxford.
136. **Grigoraș, C., Boengiu, S., Vlăduț, Alina, Grigoraș, Elena Narcisa** (2006), *Solurile României, Vol. I, Protisoluri, cernisoluri, umbrisoluri, cambisoluri, luvisoluri, spodisoluri*, Editura Universitaria, Craiova.
137. **Grigoraș, C., Boengiu, S., Vlăduț, Alina, Grigoraș, Elena Narcisa, Avram, S.** (2008), *Solurile României, Vol. II, Pelisoluri, andisoluri, hidrisoluri, salsodisoluri, histisoluri, antrisoluri*, Editura Universitaria, Craiova.
138. **Gritsai, Olga, Treivish, A., Vandermodten, C.** (1992), *Les vieilles régions industrialisées européennes dans la perspective historique globale des rapports „Centre-périphérie”*, în: *Revue belge de géographie*, Bruxelles, 116 ème année, Fascicules 1-4, pp. 7-39.
139. **Grosjean, Bénédicte** (2010), *Urbanisation sans urbanisme. Une histoire de la „ville diffuse”*, Éditions Mardaga, Wavre, Belgique.
140. **Guran-Nica, Liliana, Marin, Cornelia, Todică-Ștefan, Narcizia** (2011), *Evolution and Impact of Migration Flows in Rural-Urban Fringe Areas. The Case of Romania*, în: *International Journal of Energy and Environment*, Vol. 5, No. 2, pp. 249-256.
141. **Gutiérrez Puebla, J., García Palomares, J. C.** (2007), *Espacios residenciales en la ciudad dispersa*, în: *Homenaje al Profesor Casas Torres*, Universidad Complutense, Madrid, pp. 445-456.
142. **Gyarmati, Z.** (2000), *Contribuții privind modernizarea Clujului*, în: *Studii de Istorie a Transilvaniei*, Editura Accent, Cluj-Napoca, pp. 28-35.
143. **Haggett, P.** (1965), *Locational Analysis in Human Geography*, Arnold, London.
144. **Hall, P.** (2002), *Cities of Tomorrow: an Intellectual History of Urban Planning and Design in the Twentieth Century*, Third Edition, Blackwell Publishing, Oxford, UK.
145. **Harvey, F.** (2008), *A Primer of GIS. Fundamental Geographic and Cartographic Concepts*, The Guilford Press, New York.
146. **Hațieganu, Alexandrina M.** (1949), *Evoluția teritorială a orașului Cluj*, Extras din *Lucrările Institutului de Geografie*, vol. VIII/1947, Cluj.
147. **Hägerstrand, T.** (1953), *Innovation Diffusion as a Spatial Process*, University of Chicago Press, Chicago.
148. **Hirt, Sonia** (2007), *Suburbanizing Sofia: Characteristics of Post-Socialist Peri-Urban Change*, în: *Urban Geography*, Bellwether Publishing, Ltd., vol. 28, nr. 8, pp. 755-780.

149. **Hoefnagel, G.** (1617), *Claudiopolis Coloswar vulgo Clausenburg Transilvaniae civitas primaria*, în: G. Braun, F. Hogenberg [ed.], *Civitates Orbis Terrarum*, vol. VI, Cologne, URL: <http://www.sanderusmaps.com/detail.cfm?c=5631>
150. **Holban, Maria** [coord.] (1968), *Călători străini despre Țările Române*, vol. I, Editura Științifică, București, URL: www.dacoromanica.ro
151. **Holban, Maria** [coord.] (1970), *Călători străini despre Țările Române*, vol. II, Editura Științifică, București, URL: www.dacoromanica.ro
152. **Holmes, J.** (1971), *External Commuting as a Prelude to Suburbanization*, în: *Annals of the Association of American Geographers*, vol. 61, 4, Washington, DC.
153. **Hoover, E.** (1937), *Location Theory and the Shoe and Leather Industries*, Harvard University, Cambridge, MA.
154. **Hoover, E.** (1948), *The Location of Economic Activity*, McGraw-Hill, New York.
155. **Hotelling, H.** (1929), *Stability in Competition*, în: *Economic Journal*, vol. 39, nr. 153, pp. 41-57.
156. **Iambor, P.** (2005), *Așezări fortificate din Transilvania (Sec. IX-XIII)*, Editura Argonaut, Cluj-Napoca.
157. **Ianoș, I.** (1987), *Orașele și organizarea spațiului geografic*, Editura Academiei, București.
158. **Ianoș, I.** (2000a), *Integration and Fragmentation Processes in Urban Systems*, în: I. Ianoș, Denise Pumain și J. B. Racine [ed.], *Integrated Urban Systems and Sustainability of Urban Life*, Editura Tehnică, București, pp. 67-76.
159. **Ianoș, I.** (2000b), *Sisteme teritoriale. O abordare geografică*, Editura Tehnică, București.
160. **Ianoș, I.** (2004), *Dinamica urbană*, Editura Tehnică, București.
161. **Ianoș, I., Heller, W.** (2006), *Spațiu, economie și sisteme de așezări*, Editura Tehnică, București.
162. **Ianoș, I., Humeau, Jean-Baptiste** (2000), *Teoria sistemelor de așezări umane. Studiu introductiv*, Editura Tehnică, București.
163. **Ianoș, I., Tălângă, C.** (1994), *Orașul și sistemul urban românesc în condițiile economiei de piață*, Institutul de Geografie al Academiei Române, București.
164. **Idu, P.** (1965-1967), *Feleacu „Un sat de coastă” din sudul Clujului*, în: *Anuarul Muzeului Etnografic al Transilvaniei*, Cluj-Napoca, pp. 509-529.
165. **Ilies, Gabriela** (2008), *Turism urban*, Presa Universitară Clujeană, Cluj-Napoca.
166. **Ilinca, N.** (1999), *Geografia urbană*, Editura Atlas Multimedia, București.
167. **Ilinca, N.** (2008), *Geografia umană: populația și așezările*, Editura CD PRESS, București.
168. **Iovan, Oana-Ramona, Papp, Lelia** (2007), *Correlation between Industrial Activity and Demography Focusing on the Neighbouring Rural Area of Dej Municipium between 1930 and 2004*, în: *Geographia Napocensis*, Editura Casa Cărții de Știință, Cluj-Napoca, anul I, nr.1-2, pp. 64-83.
169. **Ioan, A., Mihali, C.** (2009), *Dublu tratat de urbanologie*, Colecția Public, Editura Idea, Design & Print, Cluj-Napoca.
170. **Ionescu-Heroiu, M.** (2006), *Information technology districts and underdeveloped regions*, Casa Cărții de Știință, Cluj-Napoca.
171. **Iordan, I.** (1963), *Toponimia românească*, Editura Academiei Republicii Populare Române, București.

172. **Iordan, I.** (1972), *Conceptul de zonă periurbană în literatura geografică*, în: Studii și cercetări de geologie, geofizică și geografie, Seria Geografie, București, Tom XIX, nr. 2, pp. 235-244.
173. **Iordan, I.** (1973a), *Delimitarea și caracterizarea zonelor periurbane prin metode matematice*, în: Studii și cercetări de geologie, geofizică și geografie, Geografie, București, Tom XX, nr. 2, pp. 197-205.
174. **Iordan, I.** (1973b), *Zona periurbană a Bucureștilor*, Editura Academiei R.S. România, București.
175. **Iordan, I.** (1974), *O metodă de determinare a procesului de urbanizare*, în: Studii și cercetări de geologie, geofizică și geografie, Geografie, București, XXI, nr. 1, pp. 53-67.
176. **Iordan, I.** (2006), *România. Geografie umană și economică*, Editura Fundației România de Mâine, București.
177. **Iordan, I., Oancea, D.** (1965), *Zonele de aprovizionare ale orașelor Galați și Brăila cu produse legumicole*, în: Comunicări de geografie, III, București.
178. **Irimuş, I., Moldovan, F.** (1999), *Premise geomorfologice și climatice pentru optimizarea transporturilor în culoarul Arieşului Inferior*, în: Studia Universitatis Babeş-Bolyai, Geographia, Cluj-Napoca, XLIV, 1, pp. 27-31.
179. **Irimuş, I., Petrea, D., Rus, I., Corpade, Ana-Maria** (2010), *Vulnerability of Cluj Urban Area to Contemporary Geomorphologic Processes*, în: Studia Universitatis Babeş-Bolyai, Geographia, LV, nr. 1, pp. 19-32.
180. **Isard, W.** (1956), *Location and Space-economy. A General Theory Relating to Industrial Location, Market Areas, Land Use, Trade, and Urban Structure*, Technology Press of Massachusetts Institute of Technology and Wiley, Cambridge, MA.
181. **Johnson, J. H.** (1969), *Urban Geography. An Introductory Analysis*, Pergamon Press, Oxford – London – Edinburgh – New York – Toronto – Sydney – Paris – Braunschweig.
182. **Johnston, R. J., Gregory, D., Smith, D. M.** (1998), *The Dictionary of Human Geography*, Malden: Blackwell Publishers Ltd., Oxford.
183. **Kádár, J.** (1901), *Szolnok – Dobokavármegye monohrápfiája* [Monografia comitatului Szolnok - Dăbâca], *Date privind istoria oraşului Dej. Extrase din monografie*, traducere de prof. Papp Ioan, dactilografiere de Ştefan Mihuţ, Dej.
184. **Knox, P. L., Agnew, J.** (1998), *The Geography of the World Economy*, Arnold, London.
185. **Knox, P. L., Marston, Sallie A.** (2001), *Humangeographie*, Spektrum Akademischer Verlag, Heidelberg, Berlin.
186. **Knox, P. L., McCarthy, Linda** (2005), *Urbanization. An Introduction to Urban Geography*, Second Edition, Pearson Prentice Hall, Upper Saddle River, New Jersey, USA.
187. **Kolars, J. F., Nystuen, J. D.** (1974), *Geography: the Study of Location, Culture, and Environment*, McGraw-Hill, New York.
188. **Koopmans, T. C., Beckmann, M. J.** (1957), *Assignment Problems and the Location of Economic Activities*, în: *Econometrica*, vol. 25, nr. 1, pp. 53-76.
189. **Kostinskiy, G.** (2001), *Post-Socialist Cities in Flux*, în: R. Paddison [ed.], *Handbook of Urban Studies*, SAGE Publications, London-Thousand Oaks-New Delhi, pp. 451-465.

190. **Kovács, Cs. M.** (2005), *Les zones résidentielles de Cluj-Napoca et l'évolution récente du marché immobilier*, în: Studia Universitatis Babeş-Bolyai, Geographia, Cluj-Napoca, L, 2, pp. 165-172.
191. **Kovács, Cs. M.** (2006), *The Urban Infrastructure and the Quality of Residential Areas in Cluj-Napoca*, în: Studia Universitatis Babeş-Bolyai, Geographia, Cluj-Napoca, LI, 2, pp.121-124.
192. **Lahti, P.** (2004), *Traditional and New Models Explaining Urban and Regional Form and Change*, în: A. Borsdorf, P. Zembri [ed.], *European Cities Structures. Insights on Outskirts*, COST Action C10, URL: www.qub.ac.uk/ep/research/costc10/findoc/struct.pdf, accesat în 14.09.2009.
193. **Lăzărescu, C.** (1986), *Arhitectura și viața orașelor*, Editura Tehnică, București.
194. **Lukács, J.** (2005), *Povestea „orașului comoară”. Scurtă istorie a Clujului și a monumentelor sale*, Biblioteca Apostrof, Cluj-Napoca.
195. **Lukács, J.** (2012), *Apa Clujului*, în: Apostrof. Revistă a Uniunii Scriitorilor, anul XXIII, nr. 7 (266), URL: <http://www.revista-apostrof.ro/articole.php?id=1831>.
196. **Mac, I., Irimuş, I., Zemianschi, Sanda** (1995), *Pretabilitatea reliefului pentru amenajările urbane în zona Turda*, în: Studia Universitatis Babeş-Bolyai, Geographia, Cluj-Napoca, XL, 1, pp. 25-29.
197. **Mac, I.** (2000), *Geografie generală*, Editura Europtic, Cluj-Napoca.
198. **Maier, N., Haidu, I.** (2005), *Regimul termic în municipiul Cluj-Napoca*, în: Analele Universității Spiru Haret, Seria Geografie, Editura Fundației România de Mâine, București, nr. 8, pp. 45-50.
199. **Manciulea, Șt.** (2001), *Așezările românești din Ungaria și Transilvania în secolele XIV-XV*, Editura Sarmis, Cluj-Napoca.
200. **Mandelbrot, B.** (1998), *Obiectele fractale: formă, hazard și dimensiune*, Editura Nemira, București.
201. **Marshall, Fiona, Waldman, Linda, MacGregor, Hayley, Mehta, Lyla, Randhawa, Pritpal** (2009), *On the Edge of Sustainability: Perspectives on Peri-urban Dynamics*, STEPS Working Paper 35, Brighton: STEPS Centre.
202. **Martonne, Emm. de** (1925), *Traité de géographie physique*, ediția a IV-a, vol. 1, Librairie Armand Colin, Paris.
203. **Matei, Adriana** (1997), *Arhitectura locuirii pe terenuri înclinate*, Editura U.T. Pres, Cluj-Napoca.
204. **Matei, Adriana** (2004), *Identitate culturală locală*, Editura U.T. Pres, Cluj-Napoca.
205. **Mânzat, G.** (2006), *Monografia orașului Dej*, ediția a II-a, Editura Astra, Dej.
206. **McDonald, R., Forman, R.T.T., Kareiva, P., Neugarten, Rachel, Salzer, D., Fisher, J.** (2009), *Urban effects, distance, and protected areas in an urbanizing world*, în: *Landscape and Urban Planning*, 93, pp.63-75, Elsevier.
207. **Mehedinți, S.** (1994), *Terra. Introducere în geografie ca știință*, ediția a II-a, Editura Enciclopedică, București.
208. **Melbert, N.** [coord.] (1925), *Anuarul „SOCEC” al României Mari, Vol. II – Provincia, 1924-1925*, Editura „SOCEC & Co.” Soc. Anon., București.

209. **Mera, O., Ștefănie, T., Vișinescu, V.** (2010), *Cetatea din muntele de sare*, Printplazza, Turda.
210. **Mérenne, É.** (1990), *Dictionnaire des termes géographiques*, Éditions Didier Hatier, Bruxelles.
211. **Merlin, P., Choay, Françoise** [coord.] (2010), *Dictionnaire de l'urbanisme et de l'aménagement*, 3^e édition, Presses Universitaires de France, Paris.
212. **Mihăilescu, V.** (1915), *Bucureștii din punct de vedere antropogeografic și etnografic*, în: Anuarul geografic de antropologie, București.
213. **Mihăilescu, V.** (1935), *Bucureștii. Schiță geografică*, în: Cunoștințe folositoare, Seria C, Din lumea largă, nr. 57, Editura „Cartea Românească”, București.
214. **Mihăilescu, V.** (1941), *Orașul ca fenomen antropogeografic*, în: Cercetări și studii geografice, Tiparul Universității București, București, Seria II, vol. 1 (1937-1938), pp. 29-40.
215. **Mihăilescu, V.** (1968), *Geografie teoretică*, Editura Academiei, București.
216. **Mihăilescu, V., Herbst, C., Băcănar, I.** (1965), *Contribuții la studiul relațiilor dintre factorii economico-geografici și funcțiile orașelor*, în: Comunicări de Geografie, București, vol. III, pp. 185-191.
217. **Mionel, V.** (2012), *Segregarea urbană: separați dar împreună*, Editura Universitară, București.
218. **Miron, Greta-Monica** (2007), *Biserica greco-catolică din comitatul Cluj în secolul al XVIII-lea*, Presa Universitară Clujeană, Cluj-Napoca.
219. **Mitrea, V., Tudose, E., Buzuloiu, A., Pănescu, E.** (2011), *Cluj-Napoca în proiecte 50 de ani 1960-2010*, Imprimeria Ardealul, Cluj-Napoca.
220. **Moldovan, F.** (2003), *Fenomene climatice de risc*, Editura Echinox, Cluj-Napoca.
221. **Molnar, E.** (1957), *Importanța potențialului economic al așezărilor rurale și metoda stabilirii lui*, în: Studia Universitatis Babeș-Bolyai, Series Geologia-Geographia, Cluj-Napoca, Fasciculus 2, pp. 351-357.
222. **Molnar, E.** (1966), *Considerații asupra rețelei de așezări din Regiunea Cluj*, în: Studia Universitatis Babeș-Bolyai, Series Geologia-Geographia, Cluj-Napoca, Fasciculus 2, pp. 105-118.
223. **Molnar, E., Onișor, T., Söfalvi, B., Susan, Aurelia** (1962), *Schimbarea structurii funcționale a orașelor de la bordura Câmpiei Transilvaniei între anii 1910-1956*, în: Studia Universitatis Babeș-Bolyai, Cluj-Napoca, Fasciculus 1, pp. 125-132.
224. **Morariu, T., Călinescu, Maria, Dumbravă, F., Posea, Aurora** (1963), *Considerații asupra rolului factorilor fizico-geografici în dezvoltarea orașului Dej*, în: Studia Universitatis Babeș-Bolyai, Series Geologia-Geographia, Cluj-Napoca, nr. 5, Fasciculus 1, pp. 61-89.
225. **Morariu, T., Mac, I.** (1967), *Regionarea geomorfologică a teritoriului orașului Cluj și împrejurimilor*, în: Studia Universitatis Babeș-Bolyai, Series Geologia-Geographia, Cluj-Napoca, Fasciculus 1, pp. 75-88.
226. **Morariu, T., Pascu, Șt.** (1957a), *Considerații geografico-istorice asupra etapelor de dezvoltare a orașului Cluj*, Buletinul UBB, Întreprinderea Poligrafică, Cluj-Napoca, II, pp. 325-340.
227. **Morariu, T., Pascu, Șt.** (1957b), *Evoluția urbanistică a orașului Cluj*, Buletinul Științific, Secția de Geologie și Geografie, Cluj-Napoca, Tomul II, nr.1, pp. 47-71.
228. **Mulligan, G.** (2008), *Urban Hierarchy*, în: *SciTopics*, http://www.scitopics/Urban_Hierarchy.html, accesat în 16.08.2011.

229. **Mumford, L.** (1961), *The City in History: Its Origins, Its Transformations, and Its Prospects*, Harcourt, Brace & World Inc., New York.
230. **Muntele, I.** (f.d.), *Metodologia cercetării geografice regionale. Note de curs* (pentru uzul studenților de la anii III-IV ai Departamentului de Geografie), Universitatea „Al. I. Cuza”, Iași.
231. **Mureșan, Gabriela-Alina** (2008), *Bordura Munților Apuseni cu Depresiunea Transilvaniei (sectorul Someșul Mic-Ampoi). Organizarea spațiului geografic*, Editura Casa Cărții de Știință, Cluj-Napoca.
232. **Myrdal, G.** (1957), *Economic Theory and Underdeveloped Regions*, Gerald Duckworth & Co., London.
233. **Nagy, R.** (2004), *Centru și periferie în economia Ungariei în perioada dualismului. Cazul Transilvaniei, Banatului și Crișanei*, în: Centru și periferie. Lucrările colocviului Național, Bistrița, 23-25 aprilie, 2004, Complexul Muzeal Județean Bistrița-Năsăud, Editura Accent, Cluj-Napoca.
234. **Neamțu, Bogdana** (2005), *Urban Sprawl from a Comparative Perspective: the Case of US Cities Versus Their Romanian Counterparts. Is There Any Reason Why We Should Worry? (I)*, în: Transylvanian Review of Administrative Sciences, Cluj-Napoca, 15 E, pp. 77-85.
235. **Neamțu, Bogdana** (2008), *Abordări teoretice cu privire la managementul dezvoltării periurbane*, în: Revista Transilvană de Științe Administrative, Cluj-Napoca, vol. 21, nr. 1, pp. 75-98.
236. **Negru, A.** (2006), *Comunitatea rurală între global și local. Studiu de caz în zona periurbană a Clujului*, în: Analele Institutului de Istorie „G. Bariț”, Seria Humanistica, Cluj-Napoca, tom IV, pp. 77-108.
237. **Negru, A.** (2008), *Strategii de dezvoltare comunitară în ruralul clujean*, în: Analele Institutului de Istorie „G. Barițiu”, Series Humanistica, Cluj-Napoca, tom. VI, pp. 115-132.
238. **Neguș, S.** (1997), *Modelarea matematică în geografia umană*, Editura Științifică, București.
239. **Nemeș, M. N. et al.** (1998), *Câmpia Turzii. Istorie, cultură, civilizație*, Editura Casa Cărții de Știință, Cluj-Napoca.
240. **Nemeș, M. P., Csapó, I., Simionescu, I., Drăgan, V.** (1957), *Harta solurilor din Regiunea Cluj*, în: Anuarul lucrărilor științifice, Institutul Agronomic Cluj, Editura Agro-silvică de Stat, București.
241. **Nemeti, S.** (2000), *Spațiul public în fostele orașe romane din Transilvania*, în: Revista Bistriței, Editura Accent, Cluj-Napoca, XIV, pp. 16-23.
242. **Nicolae, I.** (2002), *Suburbanismul ca fenomen geografic în România*, Editura Meronia, București.
243. **Nuissl, H., Rink, D.** (2005), *The Production of Urban Sprawl in Eastern Germany as a Phenomenon of Post-Socialist Transformation*, UFZ, Centre for Environmental Research, Leipzig-Halle, Department of Urban and Environmental Sociology, Leipzig.
244. **Overbeek, Greet, Terluin, Ida** [edit.] (2006), *Rural areas under urban pressure. Case studies of rural-urban relationships across Europe*, Agricultural Economics Research Institute (LEI), The Hague.
245. **Pacione, M.** (2005), *Urban Geography. A Global Perspective*, Second Edition, Routledge, Oxon, UK.

246. **Pál, Judit** (1998), *Meșteșugurile în orașele din Transilvania în prima jumătate a secolului al XIX-lea*, în: *Historia Urbana*, Editura Academiei Române, București Tom VI, No. 1-2, pp. 85-94.
247. **Panaite, Ludmila, Caloianu, N.** (1967), *Contribuții economico-geografice la sistematizarea zonelor preorășenești, cu privire specială asupra zonelor preorășenești Brașov și Sibiu*, în: *Studia Universitatis „Babeș-Bolyai”*, Series Geologia-Geographia, Cluj-Napoca, vol. 12, nr. 2, pp. 315-320.
248. **Panerai, Ph., Depaule, J.-Ch., Demorgon, M.** (2009), *Analyse urbaine*, Éditions Parenthèses, Collection Eupalinos, Marseille, France.
249. **Papp, Lelia** (2005), *The Main Coordinating Factors in the Development of Dej Municipium*, în: *Lucrările Seminarului Geografic „Dimitrie Cantemir”*, Editura Universității „Alexandru Ioan Cuza”, Iași, nr. 26, pp. 207-216.
250. **Papp, Lelia** (2006a), *Dissimilarities of the Technical-Urbanistic Endowment between the Centre and the Outskirts of the Urban Area of Cluj County*, în: *Romanian Review of Regional Studies*, Editura Presa Universitară Clujeană, Cluj-Napoca, vol. II, nr.2, pp. 92-101.
251. **Papp, Lelia** (2006b), *The Relations of Recreation Established between the Centre and the Periphery of Cluj-Napoca*, în: *Lucrările Conferinței Internaționale „La un pas de integrare-oportunități și amenințări”*, 2-3 iunie 2006, Editura Universitaria (Tipografia Universității din Craiova), Craiova, vol. I, pp. 153-162.
252. **Papp, Lelia** (2006c), *The Technical Endowment of the Rural Space Integrated into the Cluj-Napoca Metropolitan Area (First Stage)*, în: V. Surd și V. Zotic [coord.], *Rural Space and Local Development*, Editura Presa Universitară Clujeană, Cluj-Napoca, pp. 470-477.
253. **Papp, Lelia** (2008a), *Calitatea educațională a resurselor umane din urbanul județului Cluj*, în: *Studia Universitatis Babeș-Bolyai, Geographia*, Editura Presa Universitară Clujeană, Cluj-Napoca, LIII, vol.1, pp. 187-194.
254. **Papp, Lelia** (2008b), *Promoting Local Development in Cluj County. The Intercommunity Development Associations between Desideratum and Reality*, în: *Geographica Timisiensis*, Timișoara, vol. XVII, nr. 1-2, pp. 75-84.
255. **Papp, Lelia** (2008c), *Vechimea fondului de locuințe în orașele județului Cluj și în localitățile lor limitrofe*, în: *Terra*, Editura CD PRESS, București, Anul XXXVI-XXXVII (LVI-LVII), pp. 81-85.
256. **Papp, Lelia** (2009a), *Evolution of Economic Activities and Their Impact upon the Population of Turda and its Surrounding Rural Area (Second Half of the 18th Century – Beginning of the 20th Century)*, în: *Transylvanian Review*, Romanian Academy, Center for Transylvanian Studies, Cluj-Napoca, Vol. XVIII, Supplement No.1, pp. 59-69.
257. **Papp, Lelia** (2009b), *Spatial Disparities of Financial Intermediaries in Cluj County*, în: *Romanian Review of Regional Studies*, Presa Universitară Clujeană, Cluj-Napoca, vol. V, nr. 1, pp. 91-102.
258. **Parr, J. B.** (2004), *The Polycentric Urban Region: A Closer Inspection*, în: *Regional Studies*, Seaford, UK, vol. 38, 3, pp. 231-240.

259. **Pascariu, G.** (2006), *Analiză regională și urbană (instrumente ale dezvoltării regionale și spațiale)*, note de curs, Universitatea de Arhitectură și Urbanism „Ion Mincu”, București.
260. **Pascariu, G.** (2011), *Structura și dinamica sistemelor de așezări umane și procesul de planificare teritorială*, Editura Universitară „Ion Mincu”, București.
261. **Pascu, Șt.** (1971), *Voievodatul Transilvaniei*, vol. I, Edit, Dacia, Cluj-Napoca.
262. **Pascu, Șt.** - redactor (1974), *Istoria Clujului*, Consiliul Popular al Municipiului Cluj.
263. **Pascu, Șt.** (1979), *Voievodatul Transilvaniei*, vol. II, Edit, Dacia, Cluj-Napoca.
264. **Pascu, Șt.** (1986), *Voievodatul Transilvaniei*, vol. III, Edit, Dacia, Cluj-Napoca.
265. **Paulet, J.-P.** (2009), *Géographie urbaine*, Armand Colin, Paris, France.
266. **Paulet, J.-P.** (2010), *La France: villes et systèmes urbains*, Armand Colin, Paris, France.
267. **Pătroescu, Maria, Iojă, C., Rozyłowicz, L., Vânău, G., Niță, M., Pătroescu-Klötz, Iojă, Annemarie** (2012), *Evaluarea integrată a calității mediului în spații rezidențiale*, Editura Academiei Române, București.
268. **Peet, R., Hartwick, Elaine** (2009), *Theories of Development: Contentions, Arguments, Alternatives*, 2nd Edition, The Guilford Press, New York.
269. **Pervain, A.** (1995-1996), *Repere funcționale ale sistemului medico-sanitar în municipiul Cluj-Napoca*, în: *Studia Universitatis Babeș-Bolyai, Sociologia*, Cluj-Napoca, XL-XLI, 1-2, pp. 65-71.
270. **Piorr, Annette, Ravetz, J., Tosics, I.** [ed.] (2011), *Peri-urbanisation in Europe. Towards European Policies to Sustain Urban-Rural Futures, Synthesis Report*, EU FP6 Integrated Project PLUREL (Peri-urban Land Use Relationships – Strategies and Sustainability Assessment Tools for Urban – Rural Linkages), University of Copenhagen/Academic Books Life Sciences, H. Heenemann, Berlin.
271. **Pippidi, D. M.** [coord.] (1976), *Dicționar de istorie veche a României (Paleolitic - sec. X)*, Editura Științifică și Enciclopedică, București.
272. **Pișota, I.** (1977), *Noi schimbări în hidrografia Someșului Cald*, în: *Analele Universității din București, Geografie*, București, XXVI, pp. 79-88.
273. **Plainer, Zsuzsa** (2009), *Three Roma Groups from Iris – A Fragmented Ethnography*, în: *Studia Universitatis Babeș-Bolyai, Studia Europaea*, LIV, nr. 4, pp. 157-183.
274. **Podea, I.** (2005), *Nicula: străveche vatră de cultură, artă și civilizație românească 1326-2006*, Editura GEDO, Cluj-Napoca.
275. **Pop, P. Gr.** (1996), *România. Geografie hidroenergetică*, Presa Universitară Clujeană, Cluj-Napoca.
276. **Pop, P. Gr.** (2000), *Depresiunea Transilvaniei*, Editura Presa Universitară Clujeană, Cluj-Napoca.
277. **Pop, P. Gr.** (2002), *Probleme ale industriei din bazinul inferior al Arieșului*, în: *Studia Universitatis Babeș-Bolyai, Geographia*, Cluj-Napoca, XLVII, 1, pp. 101-110.
278. **Pop, P. Gr.** (2006), *Carpații și Subcarpații României*, Ediția a II-a, Editura Presa Universitară Clujeană, Cluj-Napoca.

279. **Pop, P. Gr.** (2007a), *Caracteristici geodemografice ale municipiului Dej, în perioada 1850-2002*, în: Studia Universitatis Babeș-Bolyai, Geographia, Cluj-Napoca, LII, 1, pp. 79-94.
280. **Pop, P. Gr.** (2007b), *Județul Cluj*, Editura Academiei Române, București.
281. **Pop, P. Gr.** (2012), *Industrial Parks of Someșul Mic Corridor*, în: Studia Universitatis Babeș-Bolyai, Geographia, Cluj-Napoca, LVII, 1, pp. 53-64.
282. **Pop, P. Gr., Bodocan, V.** (2000), *Transylvanian Towns in the Last Century and a Half (1850-1996)*, în: I. Ianoș, Denise Pumain și J. B. Racine [ed.], *Integrated Urban Systems and Sustainability of Urban Life*, Editura Tehnică, București, pp. 199-218.
283. **Pop, V.** (2002), *Armenopolis, oraș baroc*, Editura Accent, Cluj-Napoca.
284. **Porter, M. E.** (1998), *Clusters and the New Economics of Competition*, în: Harvard Business Review, Boston, November-December, pp. 77-90, URL:<http://www.wellbeingcluster.at/magazin/00/artikel/28775/doc/d/porterstudie.pdf?ok=j>, accesat în 02.09.2011.
285. **Posea, Gr.** [coord. științific] (1982), *Enciclopedia geografică a României*, Editura Științifică și Enciclopedică, București.
286. **Pumain, Denise** (2004a), *Central Places Theory*, în: Hypergéó, <http://www.hypergeo.eu/spip.php?article188#>, accesat în 16.08.2011.
287. **Pumain, Denise** (2004b), *Gravity Model*, în: Hypergéó, <http://www.hypergeo.eu/spip.php?article255>, accesat în 16.08.2011.
288. **Pumain, Denise** (2005), *Theories of Spatial Analysis*, în: Hypergéó, <http://www.hypergeo.eu/spip.php?article190#>, accesat în 16.08.2011.
289. **Rae, Alison** (2001), *British Urban Models: Their Application to Towns and Cities Today*, în: Geofile Series, Nelson Thornes, Cheltenham, United Kingdom, 19, No. 402, Issue 3, April, pp. 1-4.
290. **Rațiu, Ramona** (2008), *Populația și așezările din Câmpia Someșană (Câmpia Transilvaniei)*, Casa Cărții de Știință, Cluj-Napoca.
291. **Rădulescu, N. Al.** (1945), *Zonele de aprovizionare ale câtorva orașe din sudul României*, în: Revista geografică, I, I-III, București.
292. **Rădulescu, N. Al.** (1946), *Îndrumător de cercetare geoeconomică a orașelor*, în: Lucrările seminarului de Geografie Economică, 1941-1956, Academia Comercială, București.
293. **Răileanu, Gr., Rădulescu, D.** [redactori coord.] (1967), *Harta geologică, 11. Bistrița*, Scara 1:200.000, L-35-VII, Comitetul de Stat al Geologiei, Institutul Geologic, București.
294. **Răileanu, Gr., Saulea, Emilia** [redactori coord.] (1968), *Harta geologică, 10. Cluj*, Scara 1:200.000, L-34-XII, Comitetul de Stat al Geologiei, Institutul Geologic, București.
295. **Reilly, W.J.** (1931), *The Law of Retail Gravitation*, Knickerbocker Press, New York.
296. **Rey, Violette, Groza, O., Ianoș, I., Pătroescu, Maria** (2002), *Atlasul României*, Enciclopedia RAO, Grupul Editorial RAO, București.
297. **Reynaud, A.** (1981), *Société, espace et justice*, Presses Universitaires de France, Paris.
298. **Reynaud, A.** [coord.] (1988), *Analyse régionale. Application du modèle Centre et Périphérie*, în: Travaux de l'Institut de Géographie de Reims, n° 75-76, Reims.

299. **Rodrigue, J.-P. et al.** (2009), *The Geography of Transport Systems*, Hofstra University, Department of Global Studies and Geography, New York, URL: <http://people.hofstra.edu/geotrans/eng/ch2en/conc2en/growthpoles.html>.
300. **Rokkan, S., Urwin, D. W.** (1983), *Economy, Territory, Identity: Politics of West European Peripheries*, SAGE Publications, London.
301. **Roșu, C., Pescar, G. I., Varga, I. M.** (2009), *Chemical Analysis of Well Waters of Village of Câmpenești, Cluj County, Romania*, în: Studia Universitatis Babeș-Bolyai, Geographia, Cluj-Napoca, LIV, nr. 3, pp. 186-189.
302. **Rotariu, T., Dîncu, V. S.** (1995-1996), *Funcțiile municipiului Cluj-Napoca în teritoriu. Prezent și perspectiva anului 2010*, în: Studia Universitatis Babeș-Bolyai, Sociologia, Cluj-Napoca, XL-XLI, 1-2, pp. 3-22.
303. **Rubenstein, J. M.** (2008), *The Cultural Landscape an Introduction to Human Geography*, 9th Edition, Pearson Prentice Hall, New Jersey.
304. **Rusu, G.V.** (2007), *Restituiri transilvane: o lume așa cum a fost*, Eikon, Cluj-Napoca.
305. **Rüsz-Fogarasi, Enikő** (2003a), *Dejul medieval, între oraș și târg*, în: N. Bocșan, O. Ghitta, D. Radosav [coord.], *Tentația istoriei*, Editura Presa Universitară Clujeană, Cluj-Napoca, pp. 313-319.
306. **Rüsz-Fogarasi, Enikő** (2003b), *Privilegiile și îndatoririle orașelor din Transilvania voievodală*, Presa Universitară Clujeană, Cluj-Napoca.
307. **Sailer-Fliege, U.** (1999), *Characteristics of post-social urban transformation in East Central Europe*, în: GeoJournal, Springer, vol. 49, no. 1, pp 7-16.
308. **Sandu, D.** (1984), *Fluxurile de migrație în România*, Editura Academiei R.S.R, București.
309. **Sandu, D.** (1997), *Human Capital in Regional Development*, în: Romanian Journal of Sociology, Editura Academiei Române, București, vol. VIII, 1, pp. 75-87.
310. **Sandu, D., Voineagu, V., Panduru, Filofteia** (2009), *Dezvoltarea comunelor din România*, Institutul Național de Statistică și Universitatea București, Facultatea de Sociologie și Asistență Socială, București.
311. **Satmari, Alina** (2009), *Analiza geosistemică a spațiului urban și periurban Anina*, Editura Eurobit, Timișoara.
312. **Sălăgean, T., Mihály, Melinda** (2007), *Cluj – „Orașul comoară” al Transilvaniei*, Argonaut, Cluj-Napoca.
313. **Sârbu, C.** [coord.] (2011), *Peisaj cultural și dezvoltare*, Editura Universitară „Ion Mincu”, București.
314. **Sârbu, Georgiana** (2009), *Istoriile periferiei. Mahalaua în romanul românesc de la G.M. Zamfirescu la Radu Aldulescu*, Cartea Românească, București.
315. **Schneider, Annemarie** (2006), *Understanding Urban Growth in the Context of Global Change*, în: Update, Newsletter of the International Human Dimensions Programme on Global Environmental Change, Bonn, nr. 2, pp. 17-20.
316. **Semeniuc, Maria** (1995-1996), *Funcția teologică a municipiului Cluj-Napoca*, în: Studia Universitatis Babeș-Bolyai, Sociologia, Cluj-Napoca, XL-XLI, 1-2, pp. 73-78.
317. **Sieverts, Th.** (2003), *Cities without Cities: An Interpretation of the Zwischenstadt*, ediția în limba engleză, Spon Press, New York.

318. **Simon A., Gáll Enikő, Tonk S., László T., Maxim A., Jancsik P., Coroiu Teodora** (2003), *Atlasul localităților județului Cluj*, Editura Suncart, Cluj-Napoca.
319. **Soja, E. W.** (1992), *Inside Exopolis: Scenes from Orange County*, în: M. Sorkin [ed.], *Variations on a theme park: the new American city and the end of public space*, The Noonday Press, New York, pp. 94–122.
320. **Sorocovschi, V.** (1998), *Alimentarea cu apă a Câmpiei Transilvaniei. Partea a II-a*, Studia Universitatis Babeș-Bolyai, Geographia, Cluj-Napoca, XLIII, 2, pp. 53-63.
321. **Sorocovschi, V.** (1999), *Alimentarea cu apă a Câmpiei Transilvaniei. Partea a III-a*, Studia Universitatis Babeș-Bolyai, Geographia, Cluj-Napoca, XLIV, 1, pp. 33-43.
322. **Sorocovschi, V., Imecs, Z.** (1998), *Alimentarea cu apă a Câmpiei Transilvaniei. Partea I*, Studia Universitatis Babeș-Bolyai, Geographia, Cluj-Napoca, XLIII, 1, pp. 27-35.
323. **Sorocovschi, V., Pop, R.** (2002), *Particularitățile hidrice ale Depresiunii Huedin*, în: Studia Universitatis Babeș-Bolyai, Geographia, Cluj-Napoca, XLVII, 1, pp. 51-57.
324. **Spânu, R. C.** (2003a), *Cetatea Clujului. Rezervația de arhitectură. Proiect director*, Cluj-Napoca.
325. **Spânu, R. C.** (2003b), *Planning urban*, Editura Mediamira, Cluj-Napoca.
326. **Stan, Angelica** (2009), *Peisajul periferiilor urbane: revitalizarea peisageră a zonelor periferice*, Editura Universitară „Ion Mincu”, București.
327. **Stolper, W. F.** (1954), *August Lösch in Memoriam*, în: August Lösch, *The Economics of Location*, Yale University Press, New Haven.
328. **Strauss, E. J., Neamțu, Bogdana** (2006), *Policy Tools for Addressing Urban Sprawl: Urban Growth Boundaries (II)*, în: *Transylvanian Review of Administrative Sciences*, Cluj-Napoca, 16 E, pp. 136-153.
329. **Stutz, F. P., Warf, B.** (2007), *The World Economy: Resources, Location, Trade and Development*, Fifth Edition, Pearson Prentice Hall, Upper Saddle River, New Jersey.
330. **Suciu, C.** (1967), *Dicționar istoric al localităților din Transilvania*, Vol. I, II, Editura Academiei Republicii Socialiste România.
331. **Suciu, S.** (1995-1996), *Funcția de comerț și afaceri a municipiului Cluj-Napoca*, în: Studia Universitatis Babe-Bolyai, Sociologia, Cluj-Napoca, XL-XLI, 1-2, pp. 51-63.
332. **Suditu, B., Ginavar, Anca, Muică, Ana, Iordăchescu, Crenguța, Vârdol, Amalia, Ghinea, B.** (2010), *Urban Sprawl Characteristics and Typologies in Romania*, în: *Human Geographies – Journal of Studies and Research in Human Geography*, 4.2, pp. 79-87.
333. **Surd, V.** (1978), *Abordarea sistemică în studiul rețelelor de așezări*, în: *Studii și cercetări de geologie, geofizică și geografie*, Geografie, București, Tom XXV, pp. 141-147.
334. **Surd, V.** (2001), *Geodemografie*, Editura Presa Universitară Clujeană, Cluj-Napoca.
335. **Surd, V.** (2004), *Geografia așezărilor*, uz intern, Cluj-Napoca.
336. **Surd, V.** [coord.] (2010), *Planul Urbanistic General al Municipiului Cluj-Napoca. Matricea Geografică*, Presa Universitară Clujeană, Cluj-Napoca.

337. **Surd, V. Ardelean, V.** (1993), *Geocriminalitatea în Municipiul Cluj-Napoca*, în: Studia Universitatis Babeş-Bolyai, Geographia, Cluj-Napoca, XXXVII, nr. 2, pp. 87-92.
338. **Surd, V., Bold, I., Zotic, V., Chira, Carmen-Dorina** (2005), *Amenajarea teritoriului și infrastructuri tehnice*, Presa Universitară Clujeană, Cluj-Napoca.
339. **Surd, V., Cocean, P.** (1979), *Abordarea studiului așezărilor umane prin prisma fluxurilor energetice*, LSOAPS, Cluj-Napoca, pp. 357-360.
340. **Surd, V., Ipatiov, F.** (1993), *Funcția de monopol a Municipiului Cluj-Napoca în domeniul asistenței medicale din Transilvania*, în: Studia Universitatis Babeş-Bolyai, Geographia, Cluj-Napoca, XXXVIII, nr.2, pp. 99-103.
341. **Surd, V., Zotic, V.** (1998), *Pădurea Făget-Cluj și statutul ei funcțional*, în: Studia Universitatis Babeş-Bolyai, Geographia, Cluj-Napoca, XLIII, nr.1, pp. 141-146.
342. **Surd, V., Zotic, V., Puiu, V., Moldovan, C.** (2007), *Riscul demographic în Munții Apuseni*, Presa Universitară Clujeană, Cluj-Napoca
343. **Susan, Aurelia** (1967), *Pădurile, exploatarea și industria de prelucrare a lemnului în Regiunea Cluj*, în: Studia Universitatis Babeş-Bolyai, Series Geologia-Geographia, Cluj-Napoca, Fasciculus 1, pp. 135-143.
344. **Susan, Aurelia** (1980), *Geografia turismului*, Curs litografiat, Cluj-Napoca.
345. **Susan, I.** (1967), *Zonele de aprovizionare a orașului Cluj cu produse legumicole*, în: Studia Universitatis Babeş-Bolyai, Series Geologia-Geographia, Cluj-Napoca, 12, nr. 2, pp. 333-337.
346. **Susan, I.** (1969a), *Deplasările zilnice ale forței de muncă spre orașul Cluj*, în: Studia Universitatis Babeş-Bolyai, Series Geologia-Geographia, Cluj-Napoca, Fasciculus 1, pp. 145-150.
347. **Susan, I.** (1969b), *Zonele funcționale ale orașului Cluj*, în: Comunicări de geografie, București, vol. VIII, pp. 167-173.
348. **Susan, I.** (1972), *Contribuții la studiul densității populației orașului Cluj*, în: Studia Universitatis Babeş-Bolyai, Series Geographia, Cluj-Napoca, Fasciculus 1, pp. 73-78.
349. **Sükösd, Eva** (1969), *Industria municipiului Turda*, în: Studia Universitatis Babeş-Bolyai, Cluj-Napoca, Fasciculus 2, pp. 121-126.
350. **Sükösd, Eva** (1971), *Dezvoltarea funcțională a municipiului Turda*, în: Studia Universitatis Babeş-Bolyai, Cluj-Napoca, Fasciculus 1, pp. 75-79.
351. **Sükösd, Eva, Mihail, Maria** (1969), *Considerații geografice asupra turismului din orașul Cluj*, în: Studia Universitatis Babeş-Bolyai, Cluj-Napoca, Fasciculus 2, pp. 117-119.
352. **Șerban, Gh.** (1999), *Lacurile de acumulare din bazinul superior al Someșului Mic. Partea I*, Studia Universitatis Babeş-Bolyai, Geographia, Cluj-Napoca, XLIV, 2, pp. 51-60.
353. **Șerban, Gh.** (2001), *Turismul aferent acumulărilor de pe râul Someșul Cald*, în: Studia Universitatis Babeş-Bolyai, Geographia, Cluj-Napoca, XLVI, 1, pp. 141-149.
354. **Șerban, Gh., Rus, I.** (2000), *Lacurile de acumulare din bazinul superior al Someșului Mic. Partea a II-a*, în: Studia Universitatis Babeş-Bolyai, Geographia, Cluj-Napoca, XLV, 2, pp. 101-109.

355. **Șerban, Gh., Bursașiu, Liana** (2003), *Evaluarea riscurilor la baraje și a celor induse de colmatarea acumulărilor de pe Valea Someșului Cald*, în: *Riscuri și catastrofe*, vol. II, pp. 186-195, Casa Cărții de Știință, Cluj-Napoca.
356. **Ștefănie, T., Vișinescu, V.** (2011), *Ghidul turistic al Turzii*, Casa Cărții de Știință, Cluj-Napoca.
357. **Șteiu, N., Sfârlea, D., Someșan, Cl.** (2005), *Splendoarea Gilăului, prezentare monografică*, Ediția a II-a, Grupul de firme SOLIS, Oradea.
358. **Tacoli, Cecilia** (1998), *Rural-urban interactions: a Guide to the Literature*, în: *Environment and Urbanization*, vol. 10, 1, pp. 147-166.
359. **Tacoli, Cecilia** (2003), *The links between urban and rural development*, în: *Environment and Urbanization*, vol. 15, 1, pp. 3-12.
360. **Tobler, W. R.** (1970), *A Computer Movie Simulating Urban Growth in the Detroit Region*, în: *Economic Geography*, vol. 46, Supplement, Proceedings. International Geographical Union. Commission on Quantitative Methods, pp. 234-240.
361. **Totelecan, S. G.** (2007), *Spre o analiză teritorială a rurbanului. Demo-economia a patru comune transilvane*, în: *Anuarul Institutului de Istorie „George Bariț” din Cluj-Napoca, Series Humanistica, Editura Academiei Române, București*, tom V, pp. 185-209.
362. **Tritean, Ileana Maria** (2010), *Feleacu și împrejurimile lui. Potențial turistic și valorificarea lui*, Casa Cărții de Știință, Cluj-Napoca.
363. **Ujvari, I.** (1972), *Geografia apelor României*, Editura Științifică, București.
364. **Ullman, E. L.** (1956), *The Role of Transportation and the Bases for Interaction*, în: W.L. Thomas Jr. et al. [ed.], *Man's Role of Changing the Face of the Earth*, University of Chicago Press, Chicago, pp. 862-880.
365. **Ullman, E. L.** (1980), *Geography as Spatial Interaction*, în: R.R. Boyce [ed.], *Geography as Spatial Interaction*, University of Washington Press, pp. 13-27.
366. **Vais, Dana** (2009), *From House to „Residence”. Peripheral Growth in Post-Socialist Cluj (Romania)*, în: *Studia Universitatis Babeș-Bolyai, Sociologia, Cluj-Napoca*, LIV, nr. 1, pp. 57-77.
367. **Vallega, A.** (1995), *La regione, sistema territoriale sostenibile. Compendio di geografia regionale sistematica*, Mursia, Milano.
368. **Vandermotten, C.** (1990), *Les régions de l'Europe. Diagnostic interrégional*, Charleroi.
369. **Vandermotten, C.** (1994), *Géographie urbaine. Urbanisme. Amenagement du territoire*, Presses Universitaires de Bruxelles, Bruxelles.
370. **Vandermotten, C.** (1997), *Géographie économique. Fascicule 3. La mondialisation de l'économie et la périphérie*, Presses Universitaires de Bruxelles, Bruxelles.
371. **Vandermotten, C., Marisal, P.** (2000), *Une nouvelle typologie économique des régions européennes*, în: *L'Espace géographique*, Université Libre de Bruxelles, Bruxelles, 4, pp. 289-300.
372. **Vereș, Enikő** (1995-1996), *Funcția educațională a municipiului Cluj-Napoca*, în: *Studia Universitatis Babeș-Bolyai, Sociologia, Cluj-Napoca*, XL-XLI, 1-2, pp. 79-82.
373. **Vert, C.** (2001), *Geografia populației: teorie și metodologie*, Editura Mirton, Timișoara.

374. **Vişinescu, V.** (2003), *Sănduleşti. Studiu monografic*, Editura Casa Cărţii de Ştiinţă, Cluj-Napoca.
375. Vlăsceanu, Gh., Ianoş, I. (1998), *Oraşele României*, Casa Editorială Odeon, Bucureşti.
376. **Voiculescu, Sorina** [ed.] (2009), *The Romanian Post-socialist City: Urban Renewal and Gentrification*, Editura Universităţii de Vest, Timişoara.
377. **Wallerstein, Imm.** (1974), *The Modern World System: Capitalist Agriculture and the Origins of the European World Economy in the Sixteenth Century*, Academic Press, New York.
378. **Wallerstein, Imm.** (1976), *Semi-Peripheral Countries and the Contemporary World Crisis*, în: *Theory and Society*, Vol. 3, No. 4, pp. 461-483.
379. **Warf, B.** [ed.] (2006), *Encyclopedia of Human Geography*, SAGE Publications, Thousand Oaks-London-New Delhi.
380. **Waugh, D.** (2002), *Geography: An Integrated Approach*, Third Edition, Nelson Thornes, Cheltenham, United Kingdom.
381. **Wolff, J.-P.** (2004), *Morphologie urbaine et développement urbain durable*, în: A. Miossec, A. Arnould, Yvette Veyret [coord.], *Historiens et Géographes. Vers une géographie du développement durable*, *Revue de l'Association des Professeurs d'Histoire et de Géographie*, Paris, n° 387, juillet, pp. 115-122.
382. **Wollmann, V.** (2010), *Patrimoniul preindustrial și industrial în România*, vol. I., Editura Honterus, Sibiu.
383. **Wollmann, V.** (2011), *Patrimoniul preindustrial și industrial în România*, vol. II., Editura Honterus, Sibiu.
384. **Zehner, K.** (2001), *Stadtgeographie*, Klett-Perthes, Gotha und Stuttgart.
385. **Zotic, V.** (2005), *Componentele operaționale ale organizării spațiului geografic*, Editura Presa Universitară Clujeană, Cluj-Napoca.
386. *** (1933), *Un dascăl de inimă în mahalaua Clujului*, în ziarul *Societatea de Mâine*, Anul X, nr. 1, ianuarie 1933, Cluj, p. 20.
387. *** (1975), *Dicționarul explicativ al limbii române (DEX)*, Editura Academiei R.S.R., Institutul de Lingvistică, Bucureşti.
388. *** (1983), *Geografia României, Vol. I, Geografia fizică*, L. Badea, P. Gâstescu, Valeria Velcea [coord.], Editura Academiei Republicii Socialiste România, Bucureşti.
389. *** (1984), *Geografia României, Vol. II, Geografia umană și economică*, V. Cucu, I. Iordan [coord.], Editura Academiei Republicii Socialiste România, Bucureşti.
390. *** (1987), *Geografia României, Vol. III, Carpații Românești și Depresiunea Transilvaniei* (sub redacția D. Oancea, Valeria Velcea, N. Caloianu, Ș. Dragomirescu, Gh. Dragu, Elena Mihai, Gh. Niculescu, V. Sencu, I. Velcea), Editura Academiei, Bucureşti.
391. *** (1994), *Carta municipiilor și orașelor europene pentru durabilitate (Carta Aalborg)*, adoptată de participanții la Conferința Europeană pentru Municipii și Orașe Durabile, 27 mai 1994, Aalborg, URL: http://sustainable-cities.eu/upload/pdf_files/ac_romanian.pdf, accesat în 20.08.2010.
392. *** (1994), *Harta solurilor României*, Sc. 1: 200 000, foile 9. Șimleu Silvaniei L-34-XI, 10. Cluj L-34-XII, 11. Bistrița L-35-VII, 17. Brad L-34-XVII, 18. Turda L-34-XVIII, 19. Târgu Mureș L-35-XIII, Ministerul Agriculturii, Academia de Științe Agricole și Silvicultură, Institutul de Cercetări pentru Pedologie și Agrochimie, Bucureşti.

393. *** (1996), *Charter of the New Urbanism*, the 4th Congress of the New Urbanism, Charleston, South Carolina, the USA, URL: <http://www.cnu.org/charter>, accesat în 05.06.2009.
394. *** (1996), *The Status of Major Cities and Their Peripheries*, Local and Regional Authorities in Europe, no. 59, URL: <https://wcd.coe.int/com.instranet.InstraServlet?Index=no&command=com.instranet.CmdBlobGet&InstranetImage=1163617&SecMode=1&DocId=1348796&Usage=2>, accesat în 19.08.2010.
395. *** (1997), *Planul de Amenajare a Teritoriului Intercomunal Cășeiu, Cățcău, Cuzdrioara, Jichișu de Jos, Mica (P.A.T.I.C.)*, vol. I, II, III, proiectant S.C. SIGMA proex S.R.L., Cluj-Napoca.
396. *** (1997), *Planul de Amenajare a Teritoriului Intercomunal Fizeșu Gherlii, Iclod, Mintiu Gherlii, Sic (P.A.T.I.C.)*, vol. I, II, III, proiectant S.C. SIGMA proex S.R.L., Cluj-Napoca.
397. *** (1997), *Planul de Amenajare a Teritoriului Interorășenesc Turda-Câmpia Turzii (P.A.T.I.O.)*, proiectant S.C. DARH S.R.L., Cluj-Napoca.
398. *** (1997), *Planul Urbanistic General al Orașului Huedin*, proiectant: Studio pentru arhitectură și urbanism, Cluj-Napoca.
399. *** (1997), *Planul Urbanistic General al Municipiului Turda*, S.C. EDITA S.R.L., Cluj-Napoca.
400. *** (1998), *Planul de Amenajare a Teritoriului Inter-Comunal (P.A.T.I.C.) Gilău-Florești*, jud. Cluj, SC Interproiect SRL-Consiliul Județean Cluj, Cluj-Napoca.
401. *** (1998), *Planul Urbanistic General al Municipiului Cluj-Napoca*, proiectant S.C. Arhitext Intelsoft S.R.L., București.
402. *** (1998), *Planul Urbanistic General. Sinteză. Municipiul Dej*.
403. *** (1999), *ESDP – European Spatial Development Perspective. Towards Balanced and Sustainable Development of the Territory of the European Union*, European Commission, Office for Official Publications of the European Communities, Luxembourg.
404. *** (1999), *Planul urbanistic general al municipiului Turda (P.U.G. Turda)*, S.C. EDITA S.R.L., Cluj-Napoca.
405. *** (2000), *Principii directe pentru Dezvoltarea teritorială durabilă a Continentului european*, elaborate de către Comitetul Înalților Funcționari, Conferința europeană a Miniștrilor responsabili cu Amenajarea Teritoriului (CEMAT), 7-8 septembrie 2000, Hanovra.
406. *** (2005), *Bristol Accord*, Conclusions of Ministerial Informal on Sustainable Communities in Europe, Bristol, 6-7 December 2005, URL: http://www.rfsustainablecities.eu/IMG/pdf/Bristol_accord_cle55c32d.pdf, accesat în 22.01.2011.
407. *** (2005), *CORINE Land Cover 2000 - Romania (CLC2000) 100 m - version 8/2005*, URL: <http://www.eea.europa.eu>.
408. *** (2005), *ESPON 1.1.1. Potentials for Polycentric Development in Europe. Project Report*, the Coordination Unit of the European Spatial Planning Observation Network, Luxembourg.
409. *** (2005), *Plan de dezvoltare strategică în domeniul resurselor umane în municipiul Cluj-Napoca*, URL:

- http://www.primariaclujnapoca.ro/proiectedezbateri/educatie_continua.pdf, accesat în 12.03.2007.
410. *** (2005), *Strategia de dezvoltare a județului Cluj pentru perioada 2007-2015*, Consiliul Județean Cluj, Cluj-Napoca.
411. *** (2005), *Strategia de dezvoltare durabilă a municipiului Turda. Proiectul „Zona turistică de interes regional Arieș – Turda – Câmpia Turzii”*, URL: http://www.primaturda.ro/primaria/strategie_dezvoltare/cap4.htm, accesat în 03.11.2006.
412. *** (2005), *The Aquis URBAN. Using Cities’ Best Practices for European Cohesion Policy*, Common Declaration of URBAN cities and players at the European Conference “URBAN Future” on June 8th and 9th, 2005 in Saarbrücken, Germany, URL: http://ec.europa.eu/regional_policy/newsroom/document/pdf/saarbrucken_urban_en.pdf, accesat în 22.01.2011.
413. *** (2006), *Strategia de dezvoltare a turismului în municipiul Cluj-Napoca*, URL: <http://www.primariaclujnapoca.ro/proiecte-dezbateri/sinteza-de-lucru-turism.pdf>, accesat în 12.03.2007.
414. *** (2006), *Strategia de dezvoltare a zonei metropolitane Cluj-Napoca: Analiza situației existente. Strategia de dezvoltare economică. Planul de amenajare a teritoriului. Cadrul instituțional*, Vol. I, Quantum Leap S.A., București.
415. *** (2006), *The Role of Urban Areas in Regional Development – European and Nordic Perspectives*, Proceedings of the Nordic Working Group on Cities and Regions, Nordregio Working Paper No. 4, Stockholm, Sweden.
416. *** (2006), *Urban Sprawl in Europe. The Ignored Challenge*, European Environment Agency Report, No. 10, Copenhagen.
417. *** (2007), *Agenda teritorială a Uniunii Europene*, adoptată cu ocazia reuniunii informale a miniștrilor europeni responsabili cu dezvoltarea urbană și coeziunea teritorială din 24-25 mai 2007, Leipzig, URL: http://www.mdrl.ro/_documente/dezvoltare_teritoriala/amenajarea_teritoriului/Agenda_teritoriala.pdf, accesat în 20.08.2010.
418. *** (2007), *Carta de la Leipzig pentru orașe europene durabile*, adoptată cu ocazia reuniunii ministeriale informale privind dezvoltarea urbană și coeziunea din 24 și 25 mai 2007, Leipzig, URL: www.eukn.org/dsresource?objectid=143879, accesat în 20.08.2010.
419. *** (2007), *ESPON 1.4.3. Study on Urban Functions, Final Report*, the Coordination Unit of the European Spatial Planning Observation Network, Luxembourg.
420. *** (2007), *Lista principală de referințe*, Energomontaj S.A., Divizia instalații electrice, automatizări și telecomunicații (IEA), București, URL: <http://www.iea-saem.ro/site/referinte.php>, accesat în 20.07.2012.
421. *** (2007), *Planul local de acțiune pentru protecția mediului. Județul Cluj*, Agenția Regională pentru Protecția Mediului Cluj-Napoca, URL: http://www.apmcluj.ro/fisiere/plam_2007.pdf, accesat în 07.03.2010.
422. *** (2007), *Spatial Development Glossary*, European Conference of Ministers responsible for Spatial/Regional Planning (CEMAT), Territory and Landscape, No. 2, Council of Europe Publishing, Strasbourg.
423. *** (2008), *Conceptul Strategic de Dezvoltare Teritorială a României 2007-2030*, Ministerul Dezvoltării, Lucrărilor Publice și Locuinței, București.

424. *** (2008), *Marseille Statement*, Final statement by the ministers in charge of urban development, Marseille, 25 November 2008, URL: http://www.rfsustainablecities.eu/IMG/pdf/Final_statement_EN_cle5df3a31.pdf, accesat în 22.01.2011.
425. *** (2008), *Planul de Amenajare a Teritoriului Zonal Intercomunal Gilău, Florești, Apahida, Chinteni, Baci, Sânpaul, Jucu și Municipiul Cluj-Napoca. Secțiunea Căi de Comunicații*, I.P.T.A.N.A. S.A., București.
426. *** (2008), *Program integrat de gestionare a calității aerului pentru indicatorii PM₁₀ și NO₂ în județul Cluj, pe perioada 2008-2013*, Anexă la Hotărârea nr. 274/2008, Consiliul Județean Cluj, Cluj-Napoca.
427. *** (2008-2013), *Proiectul „Controlul Integrat al Poluării cu Nutrienți”*, Ministerul Mediului și Pădurilor, București.
428. *** (2008), *Reducing Urban Heat Islands: Compendium of Strategies. Urban Heat Island Basics*, United States Environmental Protection Agency (U.S. EPA), URL: <http://www.epa.gov/heatisld/resources/pdf/BasicsCompendium.pdf>
429. *** (2008), *Regions 2020. An Assessment of Future Challenges for EU Regions*, Commission Staff Working Document, Brussels.
430. *** (2008), *Strategia Națională pentru Dezvoltare Durabilă a României. Orizonturi 2013-2020-2030*, Guvernul României, Ministerul Mediului și Dezvoltării Durabile, Programul Națiunilor Unite pentru Dezvoltare, Centrul Național pentru Dezvoltare Durabilă, București.
431. *** (2009), *Cluj: Țăranii cultivă grâu și porumb la doi pași de un munte de otravă*, în *Adevărul de Cluj*, 3 august 2009, URL: http://adevarul.ro/locale/cluj-napoca/cluj-Taranii-cultiva-grau-porumb-doi-pasi-munte-otrava-galerie-foto-1_50aeba7f7c42d5a6639fa380/index.html#
432. *** (2009), *Corine Land Cover 2006 - Romania (CLC2006) 100 m - version 12/2009*, URL: <http://www.eea.europa.eu>.
433. *** (2009), *Planul de Management al spațiului hidrografic Crișuri*, Administrația Națională „Apele Române”, Direcția Apelor Crișuri.
434. *** (2009), *Planul de Management al spațiului hidrografic Mureș*, Administrația Națională „Apele Române”, Direcția Apelor Mureș.
435. *** (2009), *Planul de Management al spațiului hidrografic Someș-Tisa*, Administrația Națională „Apele Române”, Direcția Apelor Someș-Tisa.
436. *** (2009), *Planul Integrat de Dezvoltare pentru Polul de Creștere Cluj-Napoca – Zona Metropolitană Cluj 2009-2015*, Planul Operațional Regional 2007-2013, Axa Prioritară 1 – Sprijinirea dezvoltării durabile a orașelor – poli urbani de creștere, Domeniul de intervenție 1.1. – Planuri integrate de dezvoltare urbană, Asociația de Dezvoltare Intercomunitară Zona Metropolitană Cluj, Cluj-Napoca.
437. *** (2009), *Planul Urbanistic General al Municipiului Dej*, S.C. G&T Creator S.R.L., Dej.
438. *** (2009), *The World Bank Urban and Local Government Strategy. Systems of Cities: Harnessing urbanization for growth and poverty alleviation*, The International Bank for Reconstruction and Development/ The World Bank, Washington, USA.
439. *** (2010), *Charter on Periurban Agriculture for the conservation, planning, development, and management of periurban agricultural spaces*, Castelldefels.

440. *** (2010), *Declarația de la Toledo*, Reuniunea informală ministerială privind dezvoltarea urbană, 22 iunie 2010, Toledo, URL: http://www.rur.ro/Declaratia_de_la_Toledo.pdf, accesat în 22.01.2011.
441. *** (2010), *Diercke International Atlas: Geography, History, Economics, Politics, Sciences*, Th. Michael [coord.], 1st Edition, Westermann, Braunschweig, URL: <http://www.diercke.com/kartenansicht.xtp?artId=978-3-14-1007909&seite=52&id=17502&kartennr=1>
442. *** (2011), *Planul Urbanistic General al Municipiului Cluj-Napoca*, proiectanți Universitatea Tehnică Cluj-Napoca și S.C. Planwerk S.R.L. Cluj-Napoca.
443. *** (2011), *Propunere de Plan de management pentru situl NATURA 2000 ROSCI0223 Sărăturile Ocna Veche, Turda, jud. Cluj*, S.C. „Unitatea de Suport pentru Integrare” (USI), Cluj-Napoca, URL: <http://www.saraturileocnaveche.eu/stadiuactual.html>
444. *** (2011), *Raportul anual privind starea mediului în județul Cluj*, Agenția Regională pentru Protecția Mediului Cluj-Napoca.
445. *** (2011), *Territorial Agenda of the European Union 2020. Towards an Inclusive, Smart and Sustainable Europe of Diverse Regions*, adoptată cu ocazia reuniunii informale a miniștrilor europeni responsabili cu planificarea spațială și dezvoltarea teritorială din 19 mai 2011, Gödöllő, Ungaria, URL: <http://www.eu-territorial-agenda.eu/Reference%20Documents/Final%20TA2020.pdf>, accesat în 25.07.2011.
446. *** (2011), *Un locuitor din Florești vine cu soluții privind modernizarea transportului public de călători. Vezi ce propune și cui se adresează!*, 29 noiembrie 2011, URL: <http://www.floresti-gilau.ro/un-locuitor-din-floresti-vine-cu-solutii-privind-modernizarea-transportului-public-de-calatori-vezi-ce-propune-si-cui-se-adreseaza>.
447. *** (2011), *URBACT II. CityRegions in progress. Practical guidelines for co-operations in agglomeration areas*. URL: http://urbact.eu/fileadmin/Projects/CityRegion_Net/events_media/Final_Confernce/CityRegions_in_progress.pdf, accesat în 20.07.2012.
448. *** (2012), *Green Belt (England)*, Ordnance Survey, Licence 100022861, URL: http://magic.defra.gov.uk/staticmaps/maps/gn_belt_col.pdf.
449. *** (2012), *Strategia de Dezvoltare a Județului Cluj pentru perioada 2014-2020*, Consiliul Județean Cluj, Cluj-Napoca.
450. *** (2012), *Strategia energetică a României pentru perioada 2007-2020 actualizată pentru perioada 2011-2020*, Ministerul Economiei, Comerțului și Mediului de Afaceri, București.
451. *** (2013), *Cadou de Paște pentru floreșteni: curățenie la bordură, în premieră*, în Foaia Transilvană, 3 mai 2013, URL: <http://www.ftr.ro/cadou-de-paste-pentru-floresteni-curatenie-la-bordura-in-premiera-66211.php>.
452. *** *Ortofotoplanuri, seria 2003-2005*, Agenția Națională de Cadastru și Publicitate Imobiliară (A.N.C.P.I.).

Legislație

1. *** (1994), *Decizia Delegației Permanente a Consiliului Județean Cluj nr. 147 din 15 noiembrie 1994 privind aprobarea listei zonelor naturale protejate din județul Cluj*, Cluj-Napoca.
2. *** (1925), *Decretul Regal nr. 2456 din 25 septembrie 1925*, publicat în Monitorul Oficial, partea I, nr. 220 din 7 octombrie 1925.
3. *** (2004), *H.G. nr. 2151 din 30 noiembrie 2004 privind instituirea regimului de arie naturală protejată pentru noi zone*, publicată în Monitorul Oficial nr. 38 din 12 ianuarie 2005, București.
4. *** (2005), *H.G. nr. 349 din 21 aprilie 2005 privind depozitarea deșeurilor*, publicată în Monitorul Oficial, nr. 394 din 10 mai 2005, București.
5. *** (2007), *H.G. nr. 1143 din 18 septembrie 2007 privind instituirea de noi arii naturale protejate*, publicată în Monitorul Oficial nr. 691 din 11 octombrie 2007, București.
6. *** (2007), *H.G. nr. 1284 din 24 octombrie 2007 privind declararea ariilor de protecție specială avifaunistică ca parte integrantă a rețelei ecologice europene Natura 2000 în România*, publicată în Monitorul Oficial nr. 739 din 31 octombrie 2007, București.
7. *** (2008), *H.G. nr. 665 din 24 iunie 2008 pentru stabilirea nominală și pe porțiuni a căilor navigabile interioare ale României*, publicată în Monitorul Oficial, Partea I, nr. 505 din 4 iulie 2008, București.
8. *** (2008), *H.G. nr. 998 din 27 august 2008 pentru desemnarea polilor naționali de creștere în care se realizează cu prioritate investiții din programele de finanțare comunitară și națională*, publicată în Monitorul Oficial nr. 641 din 8 septembrie 2008, București.
9. *** (2008), *H.G. nr. 1513 din 19 noiembrie 2008 privind completarea H.G. nr. 998/2008 pentru desemnarea polilor de creștere și a polilor de dezvoltare urbană în care se realizează cu prioritate investiții din programele de finanțare comunitară și națională*, publicată în Monitorul Oficial nr. 813 din 4 decembrie 2008, București.
10. *** (2011), *H.G. nr. 971 din 5 octombrie 2011 pentru modificarea și completarea H.G. nr. 1.284/2007 privind declararea ariilor de protecție specială avifaunistică ca parte integrantă a rețelei ecologice europene Natura 2000 în România*, publicată în Monitorul Oficial nr. 715 din 11 octombrie 2011, București.
11. *** (1925), *Legea pentru unificarea administrativă din 14 iunie 1925*, promulgată prin Decretul Regal nr. 1972 din 13 iunie 1925, publicat în Monitorul Oficial nr. 128 din 14 iunie 1925.
12. *** (1948), *Legea nr. 119 din 11 iunie 1948 pentru naționalizarea întreprinderilor industriale, bancare, de asigurări, miniere și de transporturi*, publicată în Monitorul Oficial nr. 133 bis din 11 iunie 1948.
13. *** (1981), *Legea nr. 2 din 16 februarie 1968, republicată, privind organizarea administrativă a teritoriului Republicii Socialiste România*, republicare în temeiul art. IV din Decretul Consiliului de Stat nr. 15 din 23 ianuarie 1981, publicat în Buletinul Oficial, Partea I. Nr. 3 din 23 ianuarie 1981.

14. *** (2000), *Legea nr. 5 din 6 martie 2000 privind aprobarea Planului de amenajare a teritoriului național – Secțiunea a III-a – Zone protejate*, publicată în Monitorul Oficial nr. 152 din 12 aprilie 2000, București.
15. *** (2001), *Legea nr. 215 din 23 aprilie 2001, republicată, a administrației publice locale*, publicată în Monitorul Oficial nr. 123 din 20 februarie 2007, București.
16. *** (2001), *Legea 350 din 6 iulie 2001 privind amenajarea teritoriului și urbanismul*, publicată în Monitorul Oficial nr. 373 din 10 iulie 2001, București.
17. *** (2001), *Legea 351 din 6 iulie 2001 privind aprobarea Planului de amenajare a teritoriului național – Secțiunea a IV-a – Rețeaua de localități*, publicată în Monitorul Oficial nr. 408 din 24 iulie 2001, București.
18. *** (2006), *Legea cadru a descentralizării nr. 195 din 22 mai 2006*, publicată în Monitorul Oficial, Partea I, nr. 453 din 25 mai 2006, București.
19. *** (2006), *Legea nr. 286 din 6 iulie 2006 pentru modificarea și completarea Legii administrației publice locale nr. 215/2001*, publicată în Monitorul Oficial nr. 621 din 18 iulie 2006, București.
20. *** (2007), *Ordin nr. 1964 din 13 decembrie 2007 privind instituirea regimului de arie naturală protejată a siturilor de importanță comunitară, ca parte integrantă a rețelei ecologice europene Natura 2000 în România*, publicat în Monitorul Oficial nr. 98 din 7 februarie 2008, București.
21. *** (2011), *Ordinul Ministrului Mediului și Pădurilor nr. 2387/2011 pentru modificarea Ordinului ministrului mediului și dezvoltării durabile nr. 1964/2007 privind instituirea regimului de arie naturală protejată a siturilor de importanță comunitară, ca parte integrantă a rețelei ecologice europene Natura 2000 în România*, publicată în Monitorul Oficial nr. 846 din 29 noiembrie 2011, București.

Date statistice

1. **Rotariu, T.** [coord.] (1996), *Recensământul din 1850. Transilvania*, Editura Staff, București.
2. **Rotariu, T.** [coord.] (1997a), *Recensământul din 1857. Transilvania*, Ediția a II-a, Editura Staff, București.
3. **Rotariu, T.** [coord.] (1997b), *Recensământul din 1880. Transilvania*, Editura Staff, București.
4. **Rotariu, T.** [coord.] (1999), *Recensământul din 1900. Transilvania*, Editura Staff, București.
5. **Rotariu, T.** [coord.] (2006), *Recensământul din 1910. Transilvania. Volumul II. Populația după ocupații*, Editura Presa Universitară Clujeană, Cluj-Napoca.
6. **Sandu, D.** (2001), *Recensământul comunitar al migrației RCM 2001*, URL: <https://sites.google.com/site/dumitrusandu/bazededate>
7. *** (1914), *Dicționarul statistic al României (recensământul din 19 dec. 1912)*, I-II, București.
8. *** (1961-1972), *Anuare meteorologice*, Institutul de Meteorologie, București.
9. *** (1977, 1985), *Caiete statistice*, Direcția Regională de Statistică, Cluj-Napoca.

10. *** (1980), *Recensământul populației și al locuințelor din 5 ian. 1977*, vol. II, Direcția Centrală de Statistică, București.
11. *** (1940), *Recensământul general al populației României din 29 dec. 1930*, IX, Institutul Central de Statistică, București.
12. *** (1956), *Recensământul populației din 21 februarie 1956*, Direcția Generală de Statistică, București.
13. *** (1968), *Recensământul populației din 15 martie 1966*, Regiunea Cluj, vol.I, Direcția Centrală de Statistică, București.
14. *** (1977-1990), *Caiete statistice 1977, 1985*, Direcția Regională de Statistică, Cluj-Napoca.
15. *** (1991-2011), *Fișa localităților Apahida, Baciou, Călărași, Cășeiu, Câmpia Turzii, Chinteni, Ciurila, Cluj-Napoca, Cuzdrioara, Dej, Feleac, Fizeșu Gherlii, Florești, Gherla, Gilău, Huedin, Iclod, Jichișu de Jos, Luna, Mica, Mihai Viteazu, Mintiu Gherlii, Săndulești, Turda, Viișoara*, Direcția Regională de Statistică Cluj, Cluj-Napoca.
16. *** (1994), *Recensământul populației și locuințelor din 7 ian. 1992*, vol. I și II, Comisia Națională pentru Statistică, București.
17. *** (2002), *Recensământul general al populației din 18 martie 2002*, Direcția Regională de Statistică Cluj, Cluj-Napoca.
18. *** (2010), *Anuarul statistic al județului Cluj*, Direcția Regională de Statistică Cluj.
19. *** (2011), *Recensământul populației și locuințelor din 20 octombrie 2011. Rezultate preliminare*, Direcția Regională de Statistică Cluj, Cluj-Napoca.

SURSE INTERNET

<http://earth.unibuc.ro>
<http://stirileprotv.ro>
<http://observator.tv>
<http://www.adevarul.ro>
<http://www.cjcluj.ro>
<http://www.cluj.insse.ro>
<http://www.communautes-urbaines.com>
<http://www.grandlyon.com>
<http://www.eea.europa.eu>
<http://www.eukn.org/eukn>
<http://www.floresti-gilau.ro>
<http://www.gherlainfo.ro>
<http://www.hypergeo.eu>
<http://www.insee.fr>
<http://www.juniorranger.ro>
<http://www.primariaclujnapoca.ro>
<http://www.rfsustainablecities.eu>
<http://www.sciencephoto.com>
<http://www.somestv.ro>
<http://www.spacetelescope.org>
<http://www.stiridecluj.ro>
<http://www.ziarulfaclia.ro>
<http://www.ziuacluj.ro>